

G L'INFO

JANVIER 2023
COMMUNAUTÉ DE COMMUNES
LE GRÉSIVAUDAN

ACTUALITÉ / P.5

Le pont de Brignoud
à nouveau en service

BUDGET / P.9

Maîtrise et ambitions

EAU ET ASSAINISSEMENT / P.12

Du nouveau côté tarif



www.le-gresivaudan.fr





PERSONNE NE PEUT DIRE AUJOURD'HUI QU'IL NE SAVAIT PAS...

Souvenez-vous, le 2 septembre 2002, Jacques Chirac, alors président de la République, en ouverture de son discours devant l'assemblée plénière du quatrième sommet de la Terre à Johannesburg, en Afrique du Sud, s'est illustré par une formule devenue célèbre : « Notre maison brûle et nous regardons ailleurs ».

Nous sommes maintenant en 2023 et plus que jamais, il nous appartient de nous inquiéter de la cécité persistante d'une

bonne partie du monde face aux dangers qui guettent notre humanité...

Dans le contexte national actuel, cette mandature sonne l'heure de vérité pour savoir si nous sommes collectivement en mesure de faire face aux grandes transitions de notre époque. Elles interrogent directement nos modes de vie, nos habitudes et nos égoïsmes... Les réponses que nous aurons à apporter vont donc nécessiter l'adhésion du plus grand nombre. Cela ne pourra passer que par le dialogue et la solidarité autour d'un projet de développement partagé entre l'État, les entreprises et les collectivités territoriales, car si les enjeux sont globaux, les réponses devront en grande partie être locales. Et il est évident que l'État ne pourra répondre seul à l'ensemble de ces défis. À ce sujet, si je considère l'ensemble des décisions que nous avons adoptées depuis deux ans et notre bilan d'étape, au regard des enjeux, je pense que nous sommes sur la bonne voie à l'image du Plan Climat Air Énergie Territorial en cours d'élaboration, le Contrat Vert et Bleu déjà voté, et de nos politiques en direction de l'agriculture et de la forêt, du Plan montagne et de la gouvernance de nos stations tout comme les nouvelles orientations en matière d'aménagement de zones économiques... démontrent que l'ensemble des vice-présidents, toutes thématiques confondues, ont su définir un horizon fondé sur une certaine sobriété pour veiller à la sauvegarde des conditions d'équilibre de nos écosystèmes. Tous savent se soucier de l'environnement, de la sobriété des usages, sans pour autant les opposer à des politiques sociales, sportives ou culturelles en recherche de justice et de réduction des inégalités. Les années 2021 et 2022 ont été riches en engagements de tous ordres. L'ensemble des acteurs du Grésivaudan, publics ou privés, a su se mobiliser pour partager le fardeau de la pandémie et manifester son sens de la solidarité. Le soutien et l'accueil dans nos 43 communes de populations ukrainiennes chassées par l'ours russe, tout comme les trophées remis à 3 entreprises du Grésivaudan, la nuit de l'économie 2022 à Alpexpo attestent de la créativité et de la générosité d'un territoire qui a su inventer la Coupe Icare. Le Plan Plurianuel d'investissement, le budget que nous avons voté le 16 décembre dernier, le dynamisme de nos entrepreneurs nous autorisent à avoir de grandes ambitions.

*Je souhaite donc que l'année 2023
vous conduise au-delà de vos rêves !
Très belle année à tous.*

Henri Baile

PRÉSIDENT DE LA COMMUNAUTÉ
DE COMMUNES LE GRÉSIVAUDAN



LE GRÉSIVAUDAN
COMMUNAUTÉ DE COMMUNES
390 rue Henri Fabre
38926 Crolles cedex
Tél.: 04 76 08 04 57
bienvenue@le-gresivaudan.fr
www.le-gresivaudan.fr



Impression : IAPCA - Imprimeur bénéficiant de la norme 14001, haute performance environnementale.
Tirage 53 020 exemplaires sur papier recyclé 10-31-1858 avec encre à base végétale. ISSN n° 2430-4077.

Le journal intercommunal est distribué 6 fois par an (janvier, mars, mai, juillet, septembre et novembre) dans les boîtes aux lettres des habitants du territoire par un prestataire extérieur (les « stop pub » ne concernent pas les supports des collectivités).
Il est également disponible en dépôt, dans différents commerces du territoire. **Vous ne recevez pas le Journal ? Signalez-nous votre adresse postale à communication@le-gresivaudan.fr L'info est également disponible sur www.le-gresivaudan.fr/glinfo**

EN BREF

Frédérique Guérin, Sandrine Ballou, Carole Perrot (VVF), Sidney Rebboah, Vice-président du Grésivaudan en charge du tourisme et de l'attractivité du territoire, Martine Kohly, Vice-présidente du Département de l'Isère, Régine Millet, Vice-présidente du Grésivaudan en charge de l'espace montagnes et à la gouvernance des stations, Delphine Perreau, maire des Adrets, Jean-Jacques Bonnaire (VVF)



▲ TOURISME

VVF NOUVELLE GÉNÉRATION AUX 7 LAUX

La rénovation et l'extension du village vacances du premier opérateur français du tourisme social et solidaire aux 7 Laux, ont été inaugurées le 10 décembre. Plus d'espace, plus de fonctionnalité, plus de lits et un impact environnemental réduit : le VVF de Prapoutel Les 7 Laux, bâtiment communautaire, répond désormais pleinement aux besoins de la clientèle d'aujourd'hui et vient enrichir l'offre en hébergement pour les grandes familles et les groupes. Coût total 2,4 M€ HT auxquels ont participé : Le Grésivaudan (335 200 €), le Conseil départemental de l'Isère (200 000 €), la Région (200 000 €) et ANCV (120 000 €).

STATIONS ▶

RIEN NE SE PERD TOUT SE TRANSFORME

À l'occasion des 50 ans des 7 Laux qui ont été dignement célébrés tout au long de l'année 2022, de nombreux supports de communication ont été produits. Dans une volonté de recycler et de consommer autrement, l'ensemble des bâches produites pour annoncer les événements aux couleurs des 50 ans ont retrouvé une seconde vie.

Sous les mains expertes d'isaBelChoZ à Theys, elles se sont transformées en sacs, pochettes... Des produits uniques et 100% Grésivaudan en vente dans les bureaux d'informations touristiques de Prapoutel et du Pleynet et dans la boutique DrimDrim à Crolles.



▼ MOBILITÉ

VENEZ SKIER EN BUS

Pour venir profiter des joies de la glisse dans les stations des 7 Laux, du Collet, de l'espace Ludique du Col de Marcieu et de Chamrousse, prenez le bus ! Au départ de Grenoble et du Grésivaudan, partez à la découverte des massifs autrement et en toute sérénité.

+ d'infos sur  www.mobilites-m.fr/neige

Cet hiver, profitez de la montagne autrement grâce à l'une de nos 7 dessertes en transports en commun.

D'INFOS www.mobilites-m.fr/neige
Préparez votre sortie directement sur l'Appli M

SMMAG
Service des
Membres
des Stations
et des Communautés

FAIRE AVANCER
NOS MOBILITES

◀ INITIATIVE

LE GRÉSIVAUDAN SOUTIEN LE SPORT ADAPTÉ

Le 29 novembre, Le Grésivaudan organisait aux côtés de la Région Auvergne-Rhône-Alpes et des ligues régionales handisport et sport adapté, un événement à destination des entreprises. L'objectif : sensibiliser les acteurs économiques à cette cause et les inviter à soutenir les athlètes de haut niveau. Les sportifs présents ont pu témoigner et partager leurs parcours, leurs victoires et leurs prochains objectifs. Un moment riche en émotions !



RENDEZ-VOUS

CONSEIL
COMMUNAUTAIRE
30/01 - 18 h 30
à l'Agora
Saint-Ismier

PERMANENCES PRÉSIDENT - 17 H > 19 H
1/02 Alleverd-les-Bains
- 22/02 Crolles - 15/03 La Pierre
Sur inscription :
www.le-gresivaudan.fr/rencontrepresident

ATELIERS DÉCOUVERTE
DU COMPOSTAGE - 18 H 30 > 20 H
6/02 et le 20/02 au service déchets
du Grésivaudan au Versoud
Infos sur www.le-gresivaudan.fr/compostage

SESSION DÉCOUVERTE
LOMBRICOMPOSTAGE
27/02 au service déchets
du Grésivaudan au Versoud
Infos sur www.le-gresivaudan.fr/compostage

MULTIACCUEIL DES ADRETS, LE CHANTIER AVANCE !



Montant estimatif de l'opération
960 000€ TTC

Démarrés en juin 2022, les travaux vont bon train. Le bâtiment est désormais hors d'eau hors d'air et il devrait accueillir les premiers enfants à l'automne 2023.

Le bâtiment en ossature bois de 252m² prend forme et un jardin attenant de 200m² viendra compléter le tout. Tout est pensé pour s'intégrer au mieux en plein centre du village. La capacité passe de 10 à 12 places et ce nouvel équipement

vient remplacer les anciens locaux modulaires qui ne permettent plus une prise en charge optimale des enfants. Il accueillera également un bureau pour l'accueil de loisirs des Adrets. Cette réalisation s'inscrit dans un plan global de rénovation thermique des bâtiments publics du Grésivaudan et tout particulièrement ceux destinés à la petite enfance. Pour rappel, un Pôle enfance à Alleverd-les-Bains a été inauguré le 19 septembre dernier.



FORMATION

PASSEZ LE BAFA C'EST GRATUIT !

Pas de centres de loisirs sans animateurs formés. Face à de grandes difficultés de recrutement, Le Grésivaudan a fait le choix de prendre en charge les coûts de formation au BAFA afin d'attirer de nouvelles recrues.

Compris entre 550 et 990€, le coût de la formation est un frein pour bon nombre de jeunes. Désormais, pour accéder à la formation de base, un habitant du Grésivaudan n'aura à avancer que 92€ qui seront remboursés par la CAF et l'approfondissement sera gratuit. Le BAFA est également ouvert aux agents publics. Ces derniers n'auront rien à déboursier s'ils sont issus d'une collectivité du territoire. Un effort est également fait à l'attention des personnes extérieures au territoire avec un coût de formation fixé à 440€ (base + approfondissement). Pour la communauté de communes, à la recherche de 40 animateurs en 2023 pour le territoire, le coût de l'opération est estimé entre 22 000€ et 31 000€/an selon le profil des inscrits.



Les animateurs du centre de loisirs de Saint-Maximin lors des animations de fin d'année.



LE PONT DE BRIGNOUD À NOUVEAU EN SERVICE

Depuis le 13 décembre, les véhicules légers peuvent à nouveau emprunter le pont de Brignoud. Un soulagement pour les nombreux automobilistes qui depuis le 5 avril dernier avaient vu leur temps de trajet considérablement rallongé faute de ce trait d'union indispensable entre les deux rives du Grésivaudan.

PETIT RAPPEL DES FAITS

Dans la nuit du 4 au 5 avril, suite à des actes de malveillance, 8 lignes de 20 000 volts et une ligne de 225 000 volts ont été incendiées sous le pont. Résultat : des perturbations sur plusieurs réseaux (électriques, assainissement, internet) qui ont rapidement été prises en charge et surtout la fermeture totale du pont de Brignoud pour tous les véhicules. Cela a engendré des reports de flux importants sur les routes départementales, entraînant ralentissements, bouchons, gênes et insécurité pour les riverains. Grâce à la mobilisation de l'ensemble des

acteurs, une continuité de services via des itinéraires bis a pu être assurée, garantissant en mode dégradé, les trajets des scolaires notamment. Le Département de l'Isère, responsable de l'infrastructure s'est immédiatement mobilisé pour établir un plan d'action avec en ligne de mire une réouverture rapide. À partir du 2 mai, le pont a été rouvert aux piétons et aux vélos. D'abord sur un seul trottoir puis très vite sur les 2. En parallèle, des navettes de part et d'autre du pont ont été mises en place par le réseau TouGo. Et depuis le 13 décembre la circulation est à nouveau ouverte aux véhicules légers.

CÔTÉ TRAVAUX ÇA N'A PAS CHÔMÉ !

Après la phase indispensable d'expertises et d'analyse via des carottages permettant de s'assurer de la solidité des structures métalliques du pont, les travaux ont pu démarrer. Côté Grésivaudan, le chantier sur le réseau d'assainissement qui passait sous

le pont a été rondement mené, ce qui a permis au Département de l'Isère de lancer rapidement la construction du platelage soit le recouvrement sur une largeur de 5m de la partie centrale du pont, d'un maillage métallique galvanisé s'appuyant sur les éléments sains du tablier.

EN ROUTE VERS UN NOUVEAU PONT

Très vite le Département a anticipé la construction d'un nouveau pont, en cohérence avec les autres projets d'aménagement du secteur comme la suppression du passage à niveau de Brignoud. Plusieurs scénarios sont possibles. Le coût de cette nouvelle infrastructure est estimé entre 12 et 16M€HT. Sous réserve de l'avancement des procédures environnementales et d'utilité publique, les travaux pourraient débuter à la fin de l'année 2024 pour une mise en service fin 2026. La concertation publique préalable sera conduite durant le premier trimestre 2023.



*Syndicat Mixte des Mobilités de l'Aire Grenobloise



LES CHANTIERS ET PROJETS VONT BON TRAIN

Mobilité douce, multimodalité, transports en commun, le SMMAG* œuvre au quotidien pour faciliter vos déplacements.



ÇA BOUGE SUR LE PÔLE D'ÉCHANGES MULTIMODAL DE LA BÂTIÉ

Arrêts de transports en commun sur les bretelles d'autoroute, passerelle mode doux, sont autant de réalisations qui viendront compléter le PEM de La Bâtié, le tout dans l'objectif de fluidifier et de faciliter les déplacements de chacun et d'encourager l'usage du bus, du vélo et de la marche au quotidien.

Des quais de bus le long des bretelles de sortie de l'autoroute A41 en direction de Chambéry et de Grenoble sont en cours d'aménagement ce qui permettra de limiter les temps d'arrêt et de trajet.

Ils seront opérationnels fin 2023. En complément, le SMMAG travaille sur l'aménagement d'une passerelle qui enjambra l'A41, destinée aux déplacements piétons et vélos. Cette dernière permettra de relier en toute sécurité la ZA Isiparc, le quartier du Moulin et la ZA de La Bâtié. Les travaux seront réalisés courant 2023 pour une mise en service à la fin de l'année.



Des zones de covoiturages le long de la RD165 sont également prévues et un cheminement pour les modes actifs qui traversera cette même route départementale, viendra compléter le tout.



Coût de l'opération

3 870 000 € HT

financés par

le SMMAG (1 762 780 €),
le Département de l'Isère (881 390 €),
l'État (719 200 €),
AREA/APRR (400 000 €)
et Le Grésivaudan (1 06 630 €).

LE RER GRENOBLOIS, GRANDE CAUSE NATIONALE

Le Président Macron l'a annoncé fin novembre: «*les principales villes françaises devront se doter d'un RER dans les années à venir*»! Une nouvelle qui prend tout son sens dans la Grande Région Grenobloise puisque le projet est bel et bien sur la table. Les élus de tous les territoires grenoblois concernés mais aussi les acteurs économiques ont d'ailleurs profité de cette annonce pour se rassembler et présenter leur plaidoyer rappelant l'importance du sujet et surtout la nécessité de voir les choses bouger plus rapidement.

Le projet de RER métropolitain - reliant le Grésivaudan, le Pays Voironnais et le Sud grenoblois est aussi consensuel qu'attendu dans un bassin qui compte 3 millions de déplacements quotidiens.

Des liaisons ferroviaires plus fréquentes, plus fiables et plus directes pourraient motiver bon nombre d'entre nous à utiliser le RER métropolitain, entraînant des retombées positives sur bien des aspects: pollution de l'air, accessibilité, pouvoir d'achat, qualité de vie, attractivité... et ce dans l'agglomération grenobloise, les territoires alentour et même au-delà du département. Si le projet fait l'unanimité, les délais de mises en œuvre font grincer des dents. La perspective d'un RER grenoblois à l'horizon 2035 ne satisfait personne. Les élus sont bien décidés à faire avancer plus rapidement les choses et demandent à l'État et à SNCF Réseaux, de s'engager financièrement et de présenter un planning en adéquation avec les attentes et les besoins.



LE GRÉSIVAUDAN PENSE AU CÂBLE

Fin novembre, le SMMAG a voté le lancement d'une étude d'opportunité globale pour un ou des transports par câble sur le territoire du Grésivaudan. L'enjeu: décongestionner le trafic routier, tout en s'affranchissant des contraintes naturelles du territoire (rivière, routes, chemin de fer...).

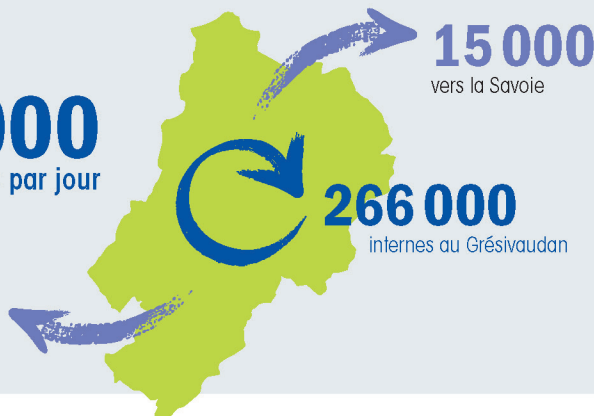
Pour le Président Henri Baile, «*le transport par câble peut être une complémentarité (avec le RER) avec une mise en œuvre plus rapide. On peut imaginer avoir un transport par câble qui doublerait l'axe principal et supprimerait la nécessité de prendre sa voiture pour aller de Pontcharra à Montbonnot. Idem pour relier d'une rive à l'autre les pôles d'échanges (notamment les gares) du territoire. Cette étude de faisabilité nous permettra de récolter des chiffres et d'établir des éléments de comparaison.*».



Les déplacements dans le Grésivaudan en chiffres

391 000
déplacements par jour

104 000
en échange avec
l'agglomération grenobloise



Les déplacements se pratiquent très majoritairement en voiture

68 %

dans le Grésivaudan
contre **53 %** en moyenne
dans l'aire grenobloise

UNE INTERCO SOLIDAIRE

Car ce sont les communes qui font l'intercommunalité, dans le cadre du vote du budget 2023 et plus globalement sur la suite du mandat, Le Grésivaudan a souhaité mettre l'accent sur la solidarité envers ses communes.



PACTE FINANCIER ET FISCAL : UNE PREMIÈRE !

La communauté de communes a souhaité partager encore davantage le fruit du développement du territoire au profit des communes.

À l'issue d'un long travail de concertation notamment au sein de la commission des finances, ce pacte financier et fiscal se traduit par une augmentation significative de l'enveloppe de la dotation de solidarité communautaire (DSC). Il permet de clarifier les conditions d'attribution des différents fonds de concours et vient compléter les dispositifs de soutien déjà existants avec trois nouveautés : l'aide aux petites communes qui est dorénavant ancrée chaque année en sus des aides départementales, l'aide aux investissements supra-communautaires qui cible des projets dépassant les frontières administratives d'une seule commune et la création d'une cellule d'appui technique aux communes qui proposera un service d'ingénierie et d'expertise dont ne disposent pas en interne les petites communes.

UNE DOTATION DE SOLIDARITÉ MULTIPLIÉE PAR 4

Pour ce qui concerne les critères d'attribution obligatoires, la collectivité vient se conformer au cadre réglementaire, mais elle va encore plus loin en s'imposant des critères facultatifs qui permettent d'adapter la dotation de solidarité à l'hétérogénéité financière constatée sur le territoire de la communauté de communes. Toutes les communes du territoire pourront donc désormais bénéficier de la dotation.

De l'application de ces nouveaux critères, résulte donc une hausse significative du montant total **de la dotation de solidarité aux communes qui passe de 1,7M€ en 2022 à près de 4M€ pour 2023. Cette augmentation permet de passer de 14,89€/hab. à 35,74€/hab. soit au-delà de la moyenne nationale.** Cette augmentation permet de soutenir les petites communes, celles en difficulté financière ou démunies de marges financières et celles soumises à des effets de centralité qui supportent des charges pour des communes voisines.

MAÎTRISE ET AMBITIONS

205 M€, c'est le budget primitif global du Grésivaudan. Si la collectivité doit elle aussi faire face à l'inflation, sa gestion maîtrisée des coûts de fonctionnement et ce sans altération des services rendus au public, lui permet de poursuivre ses investissements structurants et ambitieux.

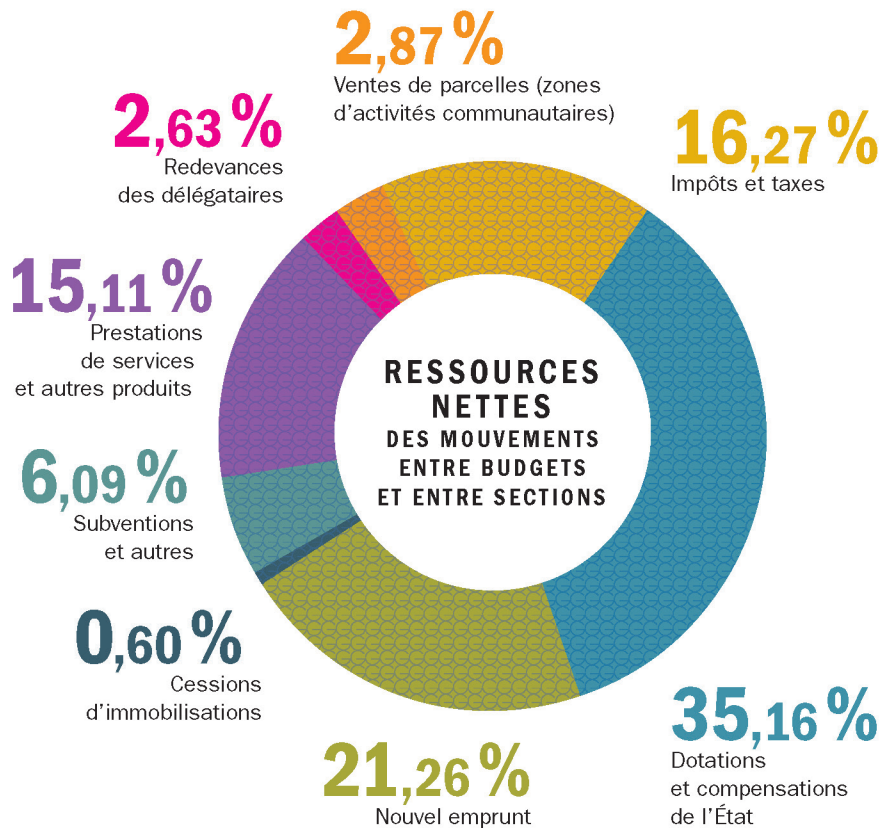
BUDGET TOTAL DU GRÉSIVAUDAN



FONCTIONNEMENT



INVESTISSEMENT



POUR VOTRE POUVOIR D'ACHAT, PAS DE HAUSSE DES TAXES NI DES TARIFS

Les taux de Cotisation Foncière des Entreprises, de Taxe d'Enlèvement des Ordures Ménagères, de Taxe Foncière sur les Propriétés Bâties, de Taxe Foncière sur les Propriétés Non Bâties restent au niveau de 2022 et toujours dans un souci de préservation du pouvoir d'achat des habitants, les tarifs des différents équipements communautaires (hors stations) ne sont pas revus à la hausse cette année. Cette gestion maîtrisée permet également à la collectivité d'envisager plusieurs recrutements nécessaires pour assurer un service public de qualité, au plus proche des habitants, dans différents domaines : enfance jeunesse et parentalité, eau et assainissement.

UN PLAN PLURIANNUEL D'INVESTISSEMENT ACTUALISÉ

Le Grésivaudan a adopté en 2021 un Plan Pluriannuel d'Investissement. Document de prospection, c'est aussi un document de pilotage annuel, par nature évolutif. À l'occasion du vote du budget, le PPI a été actualisé au vu des réalisations effectuées en 2022 (multiaccueils à Allevard et Les Adrets, rénovation énergétique du gymnase de Saint-Ismier, finalisation des travaux du musée d'Allevard-les-Bains, 2 nouveaux réservoirs d'eau potable, 20 projets sur 11 communes de moins de 1500 habitants aidées dans le cadre du fonds de solidarité...).

Pour 2023, la priorité sera mise sur des opérations d'entretien et de rénovation thermique des bâtiments. Un diagnostic global de tous les patrimoines non étudiés sera établi au premier semestre 2023. L'objectif : définir un schéma directeur énergétique sur les patrimoines communautaires les plus énergivores, avec une approche financière précise. Les prochaines réhabilitations thermiques pourraient alors être les suivantes : le boulodrome à Villard-Bonnot, les gymnases Pierre Aiguille au Touvet, Frison Roche à Villard-Bonnot et Simone de Beauvoir à Crolles et la pépinière d'entreprises Eurékalp à Saint-Vincent-de-Mercuze.

PROPOS



CLAUDE BENOÎT

Vice-président en charge des ressources humaines, de l'égalité entre les femmes et les hommes et des finances.

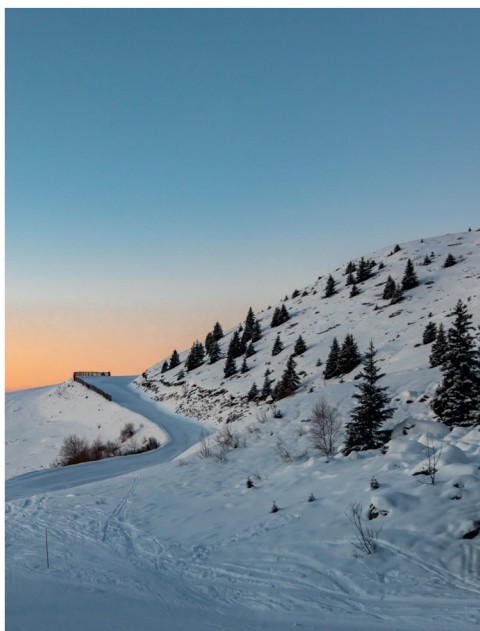
« La bonne santé financière de la communauté de communes, portée notamment par le dynamisme économique actuel du territoire permet à celle-ci de financer les nombreuses politiques publiques menées, avec le souci d'un haut niveau de service, sans augmenter les taux des taxes qu'elle prélève. »



VOTRE *actu*
en images



♥ WILLY BÉCHIER @willy.7
 🗨 Décembre 2022
 En direct du Baroz



♥ LISA @lisaphotodumonde
 🗨 Décembre 2022
 Une douce ambiance
 aux 7 Laux





♥ GILLES FAYOLLE

🕒 29 novembre 2022 - Quand l'étang du Bois de Gramont à Bernin se fait miroir

CET ESPACE C'EST LE VÔTRE !

Vos photos font l'actu du territoire ; n'hésitez pas à nous les faire parvenir. Merci à nos contributeurs !



communication@le-gresivaudan.fr

+d'infos sur  www.le-gresivaudan.fr/glinfo

Vos photos peuvent également être publiées sur

 [Instagram@legresivaudan](https://www.instagram.com/legresivaudan)



♥ RACHEL PEILLET

🕒 9 novembre 2022 - Une grande roue dans le ciel du Grésivaudan



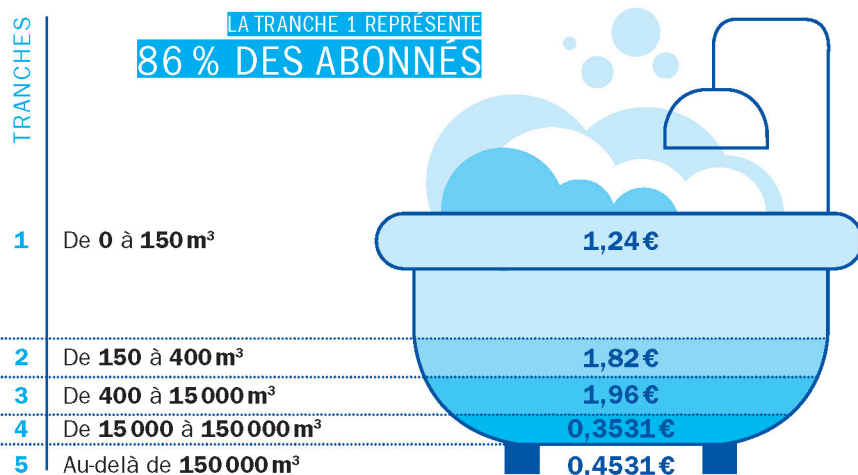
♥ PIERRE COCHET

🕒 Ça se croise là-haut (depuis Montbonnot)

DU NOUVEAU CÔTÉ TARIF !

Continuité de service, harmonisation et équité des usagers devant le service public ; c'est pour répondre à ces objectifs que la communauté de communes a mené un travail de fond sur la tarification qui aboutit en 2023 à une nouvelle structuration des tarifs plus avantageuse pour le plus grand nombre. Explications.

Lors du mandat précédent, les tarifs ont été votés dans une volonté de convergence et afin de répondre aux besoins de financement d'investissements importants. Ces tarifs ont eu un fort impact sur certains foyers, notamment les familles nombreuses, qui ont, à multiples reprises, fait connaître leurs difficultés et mécontentement. Une première décision significative a été rendue en 2022 avec la baisse du prix de la part variable de l'assainissement de 16%. La communauté de communes s'était engagée à poursuivre ce travail sur l'eau potable et sur la structuration de la facture. La première tranche de consommation sera donc désormais comprise entre 0 et 150m³, ce qui concerne environ 86% des abonnés qui pourront constater sur leur facture annuelle, une baisse de 28€ environ.



TARIFS DES ABONNEMENTS

Les tarifs des abonnements (eau potable et assainissement) ont volontairement été maintenus sans indexation sur l'inflation.



Ce nouveau système de facture progressive permet d'être plus égalitaire et de ne pas pénaliser les familles nombreuses tout en incitant à la sobriété des usages et aux économies d'eau. Pour les habitants des communes en régie, cette modification des tranches représente une baisse d'environ 28€ sur la facture annuelle sur une base de 120 m³/an (consommation moyenne d'une famille de 4 personnes en France). Depuis 2 ans, pour une famille de 4 personnes dans la tranche 1, la baisse est donc d'environ 70€.

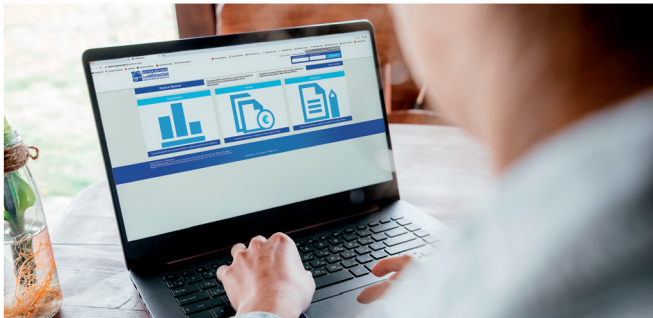




LA PRISE DE COMPÉTENCE EAU ET ASSAINISSEMENT SE POURSUIT

Le transfert de compétence est un processus long et progressif. Dans les faits, il est accompagné par les communes qui poursuivent l'exploitation technique des installations, garantissant ainsi la continuité de service public, via une convention avec la communauté de communes, le temps du transfert. Depuis le 1^{er} janvier 2023, une nouvelle étape dans le transfert a été franchie : c'est Le Grésivaudan qui est désormais en charge de l'eau et de l'assainissement pour les communes d'Hurtières, du Moutaret, de Revel, de Saint-Vincent-de-Mercuze et du secteur des 7 Laux. À noter dès le 1^{er} juin 2023, ce sera au tour de Crolles et de Bernin.

Retrouvez toutes les infos pratiques sur www.le-gresivaudan.fr/eau

MENSUALISATION DE VOS FACTURES : À VOUS DE JOUER !



- 1 Rendez-vous sur www.le-gresivaudan.fr/mensualiation
- 2 Téléchargez le contrat de mensualisation et le mandat de prélèvement SEPA auquel vous joindrez une copie de la pièce d'identité du/des titulaire(s) du contrat et un Relevé d'Identité Bancaire.
- 3 Renvoyer le tout par voie postale ou par mail :
 -  communauté de communes Le Grésivaudan
Service des Eaux - Mensualisation
390 rue Henri Fabre - 38926 Crolles Cedex 2
 -  servicedeseaux@le-gresivaudan.fr
Précisez dans l'objet du mail « mensualisation ».

Votre demande de mensualisation sera traitée par les services après réception de votre facture solde.

DÉLESTAGE ÉLECTRIQUE ET COUPURE D'EAU

Si les menaces de coupure de courant semblent s'éloigner pour cet hiver, tout comme les coupures d'eau en décaissant, nous vous rappelons quelques conseils pratiques, pour ne pas être pris au dépourvu.

Pour les usagers résidant en aval de réservoir alimenté par un surpresseur (environ 155 foyers), une coupure d'électricité se traduirait par une baisse de pression voire une coupure d'eau le temps du délestage, soit des tranches horaires de deux heures maximum.



Avoir un **seau d'eau rempli** pour faire office de chasse d'eau



Privilégier les douches **avant 8 h, entre 14 h et 18 h ou après 20 h**



Prévoir du **gel hydroalcoolique** pour se nettoyer les mains



Si vous avez des **enfants en bas âge** : prévoir un repas froid d'avance



Prévoir des **jerricans d'eau pour faire à manger** et des **carafes d'eau** au réfrigérateur pour boire



Faire tourner ses machines à laver le linge et la vaisselle **la nuit et surtout éviter les heures de délestage électrique** : 8 h > 13 h et 18 h > 20 h



POUR ÊTRE INFORMÉ EN TEMPS RÉEL

→ Pour vous tenir informé de la consommation d'électricité en temps réel et des potentielles coupures, rendez-vous sur www.monecowatt.fr

→ Pour recevoir gratuitement les alertes infos géolocalisées du Grésivaudan par SMS, inscrivez-vous sur notre site : www.le-gresivaudan.fr/alerteinfo



ATHANOR LES TRAVAUX DU CENTRE DE TRI AVANCENT BIEN

Le site d'Athanor à La Tronche regroupe deux équipements : un incinérateur et un centre de tri des déchets. Deux outils industriels nouvelle génération viendront en lieu et place des installations existantes et ce sont près de 740 000 habitants répartis sur 7 intercommunalités* qui en bénéficieront.

Les travaux du nouveau centre de tri suivent leurs cours et sa mise en service est prévue pour la fin 2023. Dès lors, la déconstruction de l'ancien bâtiment sera engagée pour libérer le foncier et permettre la construction de la nouvelle Unité d'Incinération et de Valorisation Énergétique (UIVE). L'implantation sur ce même espace et la programmation en simultané ont été réfléchies pour permettre la continuité du service public de traitement des déchets.

UNE UIVE ?

Sa vocation : incinérer les déchets qui ne sont ni recyclables ni valorisables en compost pour éviter leur enfouissement. La chaleur produite par la combustion sera récupérée pour chauffer l'eau, alimenter le réseau de chauffage urbain de la métropole grenobloise et

produire de l'électricité (principalement utilisée pour les besoins de l'équipement).

La nouvelle unité sera dotée d'une capacité de traitement de 165 000 t par an (contre 185 000 aujourd'hui), afin de correspondre aux baisses attendues de production de déchets (la partie valorisable étant elle en progression). Le tout sera opérationnel fin 2028.

UN SITE TOURNÉ VERS LE CITOYEN

L'incinérateur offrira un circuit pédagogique afin de nous sensibiliser sur les étapes et les impacts d'un traitement par incinération de nos déchets. En extérieur, l'espace libéré par la déconstruction de l'ancienne UIVE sera largement renaturé par un paysagiste, avec pour objectif de rendre cet espace public, dans la continuité du parc de l'Île d'Amour.

*Grenoble-Alpes Métropole, Le Pays Voironnais, Le Grésivaudan, Saint-Marcellin-Vercors Communauté, Le Trièves, L'Oisans et La Matheysine.

Quelques chiffres



207 M€ HT

Coût prévisionnel des opérations
(centre de tri + UIVE)



Production prévisionnelle
d'énergie de l'UIVE

290 GWH
d'énergie thermique
délivrée annuellement au réseau
de chaleur soit l'équivalent
de 32 000 logements types



80 GWH
d'énergie électrique
dont 75% autoconsommée

SEMAINE POUR LA RÉDUCTION DES DÉCHETS : LE BILAN

La Semaine Européenne pour la Réduction des Déchets s'est tenue du 19 au 27 novembre. Thème choisi cette année: textiles circulaires et durables. Retour sur 7 jours riches en animations portées par Le Grésivaudan et relayées par de nombreuses communes du territoire.

POURQUOI CE THÈME ?

L'industrie de la mode émet plus de gaz à effet de serre que les vols internationaux et le trafic maritime réunis. Nous achetons 60% de vêtements en plus qu'il y a 15 ans et les conservons moitié moins longtemps! Leur fabrication comprend de nombreuses étapes et procédés qui nuisent parfois à l'environnement et aux personnes qui les fabriquent et les portent.

Les différents ateliers proposés avaient donc pour objectif de nous inciter à plus de sobriété dans nos achats, à favoriser la réutilisation via la réparation et la seconde main et à mieux recycler. Lors d'ateliers couture, les participants ont pu profiter de trucs et astuces pour réparer et customiser leurs vêtements ou encore réaliser un sac de piscine avec de vieux t-shirts.



Parce que les enfants sont les trieurs de demain et les meilleurs prescripteurs du tri auprès des adultes, des interventions ont eu lieu au collège de Villard-Bonnot (sensibilisation, animation trapilho ou confection de pelote de tissus avec de vieux t-shirts), dans les centres de loisirs des Adrets et de Revel où les enfants ont créé un tableau mais aussi un doudou géant avec du tissu de récup. Enfin dans différents bâtiments intercommunaux (siège, service des eaux et service des déchets), des friperies éphémères ont été organisées. Les agents ont pu donner des vêtements qu'ils ne portaient plus et en récupérer; une autre façon de faire du shopping!



BON À SAVOIR
6 kg
par habitant/an
de textiles
sont jetés dans les bacs
à ordures ménagères
du Grésivaudan,
la marge de progression
est grande!

SPORT

PROJET : UN NOUVEAU GYMNASE À PONTCHARRA

Exit l'ancien gymnase Cucot, Le Grésivaudan a acté la construction d'un nouvel équipement sportif pour le remplacer.

Si la communauté de communes a réalisé au cours des dernières années divers travaux visant notamment à maintenir à niveau le gymnase en termes de fonctionnement, de sécurité et d'amélioration thermique, la remise à niveau globale de l'infrastructure aurait nécessité des travaux de plus grande envergure. Il a donc été décidé de construire un nouveau gymnase qui prendra en compte les usages actuels, l'évolution des pratiques sportives, et les besoins sportifs à l'échelle du territoire. Côté technique, il sera évidemment construit conformément aux nouvelles



normes en matière de rénovation énergétique. Afin de permettre la réalisation de ce programme, la commune de Pontcharra a validé la cession à la communauté de communes, d'une partie du terrain de football situé à proximité du gymnase actuel. Le nouvel équipement s'intégrera donc pleinement dans la zone sportive à proximité immédiate du collège, constituée à la fois des aménagements en libre accès réalisés par la commune de



Le coût de ce nouveau gymnase
estimé à **10,5 M€**
est inscrit au Plan Pluriannuel
d'Investissement du Grésivaudan.

Pontcharra, et de la piscine intercommunale. Le choix d'une construction neuve va permettre également de ne pas impacter les usagers le temps des travaux.

JOUER EN ÉQUIPE POUR UNE MEILLEURE ATTRACTIVITÉ DU TERRITOIRE

Parce qu'ensemble on est plus fort, Le Grésivaudan assure la promotion de son territoire et de son tissu économique en participant à de nombreux salons et événements sous la bannière Grenoble Alpes.

Le Grésivaudan et Grenoble-Alpes Métropole (entre autres) ont développé depuis plusieurs années des coopérations destinées à accompagner le développement de leur territoire et de leurs entreprises, à favoriser la création et l'accès à l'emploi, à conforter l'excellence de leurs structures d'enseignement supérieur et de recherche, et à améliorer la notoriété et l'attractivité du bassin de vie grenoblois aux échelles nationales et internationales.

CES COOPÉRATIONS S'ARTICULENT AUTOUR DE 6 AXES :

- soutenir les filières d'excellence et l'innovation
- renforcer la promotion et l'attractivité du territoire
- développer et promouvoir le tourisme d'affaires et d'agrément et les loisirs outdoor
- accompagner les transitions environnementales et sociétales des entreprises
- déployer une stratégie coordonnée sur le foncier et l'immobilier économique
- assurer le déploiement du Plan Local pour l'Insertion et l'Emploi

Tout au long de l'année, de nombreuses actions collectives sont donc menées. Retour sur quelques salons emblématiques qui ont permis de mettre en avant des filières et de faire rayonner notre territoire.



DU 15 AU 17 NOVEMBRE, LE GRÉSIVAUDAN AVAIT MIS LE CAP SUR BARCELONE POUR LE SALON SMART CITIES :

un événement international pour mettre en valeur les entreprises innovantes de nos territoires et réfléchir aux solutions pour inventer la ville de demain.

Sous la bannière #ChooseFrance, plusieurs entreprises iséroises avaient également fait le déplacement : ADEUNIS (Crolles), COGNIDIS MINALOGIC, CRISALID, ENVISOL - Sites et sols pollués, IDEC ENERGY, STEELHY (Groupe ACS STEEL), TENEVIA.

DU 6 AU 8 DÉCEMBRE

▶ **AVAIT LIEU LE SIMI**, rendez-vous annuel de l'industrie française de l'immobilier où il est question d'innovations et d'aménagement des villes. Une belle occasion de rappeler l'implication des collectivités aux côtés des entreprises et d'insister sur la nécessité de travailler encore davantage ensemble pour relever les défis de demain, dans un contexte global de raréfaction du foncier. En cette année des 50 ans d'Inovallée, le SIMI a été également l'occasion de faire découvrir aux visiteurs du salon, les nouvelles opportunités immobilières de cette Technopole. De nouvelles offres de bâtiments à vocation tertiaire vont bientôt être commercialisables côté Montbonnot venant accroître encore davantage l'image de la Silicone Valley à la française du Grésivaudan !



DU 22 AU 24 NOVEMBRE, S'EST TENU LE SEPEM À GRENOBLE (Salon de l'industrie). ▲

Accompagnés de SOITEC, d'ADEUNIS GRAPHITECH et de NEW TECH ATP, les élus ont pu échanger avec le Ministre chargé de l'industrie, Roland Lescure qui avait fait le déplacement. L'occasion de lui présenter les entreprises qui font l'attractivité de nos territoires et les enjeux et projets soutenus pour accompagner ce développement. Au menu des échanges : l'impact du Zéro Artificialisation Nette des sols sur nos territoires et les implantations d'entreprises à caractère stratégique pour la France et l'Europe ainsi que l'opportunité de la création d'un RER sur les territoires de l'aire grenobloise.

LOGEMENT

LE GRÉSIVAUDAN PLANCHE SUR SON PLH

Dotée d'un Plan Local de l'Habitat sur la période 2013-2018, la collectivité planche sur une nouvelle version de ce document stratégique d'orientation, de programmation et de mise en œuvre de la politique locale de l'habitat sur le territoire intercommunal pour une durée de 6 ans.

LE LOGEMENT EST UN ENJEU MAJEUR POUR LE TERRITOIRE.

Le dynamisme économique du Grésivaudan et le développement de bon nombre d'entreprises, engendrent de nombreux recrutements, desquels découlent nécessairement des besoins en logement. Un PLH bien pensé est donc indispensable pour répondre à ces différents besoins. Sur 2022, s'est déroulée la phase de

diagnostic, élaborée en partenariat avec l'Agence d'Urbanisme de la Région Grenobloise.

AU MENU, 6 GRANDES THÉMATIQUES :

les dynamiques territoriales, le parc de logements, son état, les dynamiques des marchés foncier et immobilier, la consommation foncière et la production de logements neufs et enfin, l'accueil

des publics spécifiques. Élus et acteurs locaux de l'habitat se sont mobilisés via des visites terrain, des rencontres avec les bailleurs sociaux, des ateliers de concertation... C'est le fruit de ces nombreux échanges et discussions qui va permettre de dresser un état des lieux précis de la situation du logement et de l'habitat sur le territoire et des leviers à actionner au regard des 6 grands thèmes cités plus haut. Cette année, les rencontres vont se poursuivre, puis le travail sur le document d'orientation et le programme d'actions sera engagé afin de poser les objectifs détaillés par commune. Le PLH devrait être approuvé courant 2024.



Pendant les 6 années d'application, un observatoire de l'habitat et du foncier sera mis en œuvre pour analyser les dynamiques de construction, la conjoncture des marchés, les friches constructibles, les logements vacants... Cet observatoire va permettre de suivre et d'évaluer les actions du PLH tout en alimentant les réflexions de la politique locale de l'habitat du Grésivaudan. Il va également permettre de répondre aux exigences législatives sur le ZAN (Zéro Artificialisation Nette) et la lutte contre les passoires énergétiques.

SÉCURITÉ

PRÉVENTION ET ACTIONS COMMUNES

Le 6 décembre dernier s'est tenue la Plénière du CISPD*. L'occasion de revenir sur les nombreuses opérations de prévention mises en œuvre sur le territoire tout au long de l'année et de présenter les actions 2023.

Parmi ces actions, la mise en place de la vidéoprotection sur notre territoire. Le dispositif est en cours de déploiement sur 15 communes du Grésivaudan, pour un total de 82 caméras. L'objectif est d'agir contre la délinquance mais aussi de lutter contre le sentiment d'insécurité et d'augmenter le taux d'élucidation.

Côté prévention, un juriste de l'association France Victimes Grenoble tient désormais 3 permanences hebdomadaires dans les gendarmeries de Saint-Ismier, Pontcharra et Villard-Bonnot afin d'apporter une aide juridique et psychologique aux victimes d'infractions pénales et de prévenir les violences intrafamiliales.

Le CISPD pilote également la mutualisation des polices municipales lors de la tenue d'événements d'envergure sur le territoire. Pour la Coupe Icare 2022, 8 services de Polices Municipales (Crolles, Froges, Le Cheylas, Montbonnot, Pontcharra, Saint-Martin-d'Uriage, Saint-Nazaire-les-Eymes et Villard-Bonnot) étaient mobilisés. Un dispositif qui pourrait être revu à la hausse pour les 50 ans de cette manifestation internationale qui auront lieu lors de l'édition 2023.



*Conseil Intercommunal de Sécurité et de Prévention de la Délinquance

Montant estimatif de la mise en place de vidéoprotection :

1 845 462 €

financés par la Région (14 %), le Fonds Interministériel de Prévention de la Délinquance (53 %) et Le Grésivaudan (83 %).



TOURISME

LE GRÉSIVAUDAN ACTEUR DU DÉVELOPPEMENT TOURISTIQUE DU TERRITOIRE

La collectivité, via le fonds d'aide tourisme, accompagne les acteurs du territoire et les communes dans leurs projets de développement touristique. Présentation de quelques réalisations qui verront le jour sur le Grésivaudan et qui participeront à son attractivité touristique.

► RENOVATION DU CAMPING AU PLATEAU-DES-PETITES-ROCHES

Au programme: un classement 2-3 étoiles, un travail sur les blocs sanitaires, sur la fonctionnalité du bâtiment d'accueil. Les emplacements et les circuits de circulation seront également repensés. Les travaux s'échelonnent sur 3 ans.



Montant total: **235 200 € HT**
56 448 € versés par Le Grésivaudan



▲ FOND DE FRANCE, DES AMÉNAGEMENTS FIN PRÊTS

Ici il s'agissait de valoriser et de sécuriser le tour du lac de Fond de France grâce à la construction d'un ponton en bois permettant la circulation des piétons et équipé de lieux propices à la pêche. Le tout a été pensé pour améliorer l'accueil des clientèles: meilleure gestion des flux, parkings et toilettes.

► RESTAURATION DE LA TOUR D'ÉTAPES AU VERSOUD

Suite à une première phase de travaux, le présent projet vise à aménager la plateforme et les contreforts de la tour pour améliorer son attractivité: terrasse, jeux... Un parking voiture et vélo est également prévu. Le tout devrait être opérationnel d'ici 2024.



Montant total: **145 815 € HT**
36 454 € versés par Le Grésivaudan



Montant total
171 600 € HT
33 900 € versés
par Le Grésivaudan

STATION

LAISSEZ-VOUS SÉDUIRE PAR LE BARIOZ !

Niché sur la commune de Crêts en Belledonne, le domaine skiable du Barioz vous propose de la glisse en toute convivialité !

Pour les skieurs en herbe, le tire-bout'chou est idéal pour découvrir les joies des premières glisses en toute sécurité. Et dès qu'ils se sentent en confiance sur les planches, ils peuvent s'élancer à l'assaut des pistes vertes et bleues du domaine. Les plus confirmés ne sont pas en reste. Le télésiège du Grand



Plan les achemine à 1 700 m d'altitude où une piste rouge et une piste noire les attendent; sensations garanties! À taille humaine, le Barioz est le site idéal pour les débutants qui pourront progresser à leur rythme avant d'aller découvrir les autres domaines skiables voisins, plus techniques, du territoire (Le Collet, Les 7 Laux). Pour ceux qui sont plus ski nordique, le Barioz c'est aussi 52 km de pistes damées (skating et alternatif) et cerise sur le gâteau, 8 km de sentiers raquette balisés! Au Barioz, il y en a pour tous et pour tous les goûts!

+ d'infos sur  www.barioz.fr



Fresque Espace Bergès

DÉVELOPPER L'ÉDUCATION *Artistique et Culturelle* SUR LE TERRITOIRE

L'éducation artistique et culturelle contribue à l'épanouissement des aptitudes individuelles et à l'égalité d'accès à la culture pour les jeunes. Le Grésivaudan a donc engagé en 2022 une démarche transversale de coopération des structures culturelles, éducatives, sportives et sociales du territoire.

Retour sur une année expérimentale qui permettra d'aboutir à la formalisation d'un Plan Local d'Éducation Artistique et Culturelle.

UNE ANNÉE *tout en danse*

Au printemps 2022, c'est le hip-hop qui était à l'honneur. Sous la houlette de la compagnie Nextape, les élèves du collège de Goncelin ont pu s'initier à cette danse et plus largement découvrir toute la culture qui émane de cet univers urbain. Avec les artistes de la compagnie, ils ont défini le contenu d'une fresque réalisée à l'Espace Bergès et inaugurée en juin.

Du 22 septembre au 13 décembre, c'est Grésidance, avec la compagnie de la danseuse grenobloise Sylvie Guillermin, qui a animé près de 180 élèves du territoire (écoles de Saint-Hilaire-du-Touvet, de Saint-Pancrasse, de la Chapelle-du-Bard, de La Buissonnière et le collège de Villard-Bonnot).

Le parcours a été pensé autour du spectacle de l'artiste, « Pièce à vivre », un solo de danse décalé et humoristique. Dans cette création la danse se fait textes, chant, musique et vidéo, elle dépasse

les frontières pour se retrouver dans les espaces de vie du quotidien et propose un voyage à domicile. Les classes de primaires ont assisté à des représentations du spectacle en octobre à l'espace culturel de « La Grange » sur le Plateau-des-Petites-Roches. Les élèves ont eu l'occasion d'échanger avec les artistes et ont pu découvrir les différents métiers du spectacle ; de quoi susciter des vocations, le tout sous l'œil bienveillant des enseignants qui ont su ouvrir le regard des



EN ROUTE POUR LE PLAN LOCAL D'ÉDUCATION ARTISTIQUE ET CULTURELLE

En cours d'élaboration, il sera finalisé courant 2023. Il sera construit sur les trois piliers de l'éducation artistique et culturelle : voir, pratiquer, comprendre et répondra à 3 enjeux : un enjeu d'éducation pour tous les enfants, un enjeu d'égalité d'accès à la culture et un enjeu de structuration des offres actuelles en logique de parcours. L'objectif : faire que 100% des jeunes du territoire bénéficient d'actions artistiques et culturelles, que ce soit dans le temps scolaire ou en dehors.

enfants sur la danse et plus largement sur le spectacle vivant. Cette séquence a été complétée par des temps extrascolaires ouverts à tous : spectacles « Pièce à vivre » dans les médiathèques intercommunales à Crolles et Pontcharra et « Déravage » à l'espace Aragon.

Enfin, le 1^{er} décembre, une journée des enfants est venue clore le parcours scolaire avec une restitution son et lumières à l'espace Aragon. Les enfants ont pu répéter sur scène, déjeuner avec les artistes et restituer tout ce qu'ils avaient pu apprendre pendant le parcours. L'occasion également de rencontrer toutes les autres écoles du territoire qui ont participé au parcours.

LE GRÉSIVAUDAN

VOUS SOUHAÏTE SES MEILLEURS VŒUX



© Kudréta. Crédits photos: Shutterstock.