

G L'INFO

NOVEMBRE 2022
COMMUNAUTÉ DE COMMUNES
LE GRÉSIVAUDAN

ÉNERGIE / P.6

Mieux rénover
pour moins consommer

STATIONS / P.18-19

Ça va glisser !

EMPLOI / P.12

Le Grésivaudan accompagne
les entreprises et les demandeurs d'emploi



www.le-gresivaudan.fr



Le GRÉSIVAUDAN
communauté de communes

SOBRIÉTÉ ET CONFIANCE



Dès le mois de septembre 2022, Le Grésivaudan a engagé la mise en œuvre d'un plan de sobriété énergétique concernant l'ensemble de ses équipements et des compétences qu'il exerce, pour une mise en application cet hiver. Ce plan permettra de maintenir un service public

de qualité tout en limitant notre consommation énergétique durant cette période de forte tension en approvisionnement, sur nos réseaux. Dans ce contexte, s'il s'agit de limiter les conséquences sur le budget de la collectivité, il s'agit également de participer à l'effort collectif qui est demandé à l'ensemble des Français. Pour autant, Le Grésivaudan n'a pas attendu que de tels problèmes deviennent aussi prégnants pour agir. La collectivité procède, depuis de nombreuses années, à des efforts conséquents en termes d'entretien et de rénovation de son patrimoine, afin de traiter les bâtiments les plus énergivores, à l'image du multi-accueil à Allevard, inauguré en septembre ou celui des Adrets, pour lequel les travaux ont démarré. Aujourd'hui, nous pouvons être satisfaits de posséder un patrimoine de qualité où les consommations énergétiques sont maîtrisées.

L'hiver qui arrive est aussi une occasion de nous réjouir de pouvoir profiter du terrain de jeu qu'offre Le Grésivaudan. Je pense notamment aux 6 stations de montagne du territoire qui se préparent à vous accueillir dès le 17 décembre, si les conditions d'enneigement le permettent. À ce sujet, je me réjouis du choix du conseil communautaire concernant la nouvelle délégation de service public du Collet. C'est une avancée supplémentaire dans notre projet de nouvelle gouvernance des stations communautaires, qui permettra à terme d'unifier l'organisation et le portage, tout en conservant leurs atouts et leurs spécificités. Noël approche avec sa farandole de joies, de partage et de festivités, sachons en profiter.

*à tous et à tous je souhaite
de belles fêtes de fin d'année !*

HENRI BAILE
PRÉSIDENT DE LA COMMUNAUTÉ
DE COMMUNES LE GRÉSIVAUDAN



LE GRÉSIVAUDAN
COMMUNAUTÉ DE COMMUNES
390 rue Henri Fabre
38926 Crolles cedex
Tél. : 04 76 08 04 57
bienvenue@le-gresivaudan.fr
www.le-gresivaudan.fr

JOURNAL DE LA COMMUNAUTÉ DE COMMUNES LE GRÉSIVAUDAN

Directeur de la publication : Henri Baile - Rédacteurs en chef : Joris Benelle, Mathis Bugni - Coordination : Aurélie Palluel, Pierre-François Tranchand - Rédaction : Aurélie Palluel, Bénédicte Sédat - Conception, réalisation : New Deal. © Photos/illustrations : Adobe Stock, ATCG, Bruno Lavit, Sébastien Buret, Hans Lucas, Michael Mollier, Office de tourisme Belledonne Chartreuse, Shutterstock, X-droits réservés.



Impression : IAPCA - Imprimeur bénéficiant de la norme 14001, haute performance environnementale.
Tirage 53 020 exemplaires sur papier recyclé 10-31-1858 avec encre à base végétale. ISSN n° 2430-4077.

Le journal intercommunal est distribué 6 fois par an (janvier, mars, mai, juillet, septembre et novembre) dans les boîtes aux lettres des habitants du territoire par un prestataire extérieur (les « stop pub » ne concernent pas les supports des collectivités). Il est également disponible en dépôt, dans différents commerces du territoire. Vous ne recevez pas le journal ? Signalez-nous votre adresse postale à communication@le-gresivaudan.fr G L'info est également disponible sur www.le-gresivaudan.fr/glinfo

EN BREF

AMÉNAGEMENT

REVITALISER LES TERRITOIRES

Journée chargée le 29 septembre. Le préfet de l'Isère a signé une convention de sécurité et un avenant à la convention de l'Opération de Revitalisation de Territoire (ORT) pour Le Grésivaudan. Ces signatures interviennent dans le cadre du programme « Petites villes de demain », développé par l'Agence nationale de cohésion des territoires, et dont bénéficie la commune de Pontcharra. Le Grésivaudan est le premier territoire de l'Isère à avoir mis en place une ORT sur trois de ses communes, Crolles, Villard-Bonnot et Pontcharra, avec pour objectif, l'amélioration des conditions de vie sur ces communes et l'émergence d'opérations structurantes sur ces territoires.



TERRE DE JEUX 2024

LES BOULES DANS TOUS LEURS ÉTATS

Dans le cadre des festivités Terre de Jeux 2024, la boule lyonnaise et la pétanque étaient à l'honneur le samedi 22 octobre. Jeux ludiques, tirs de précision... une belle occasion d'en savoir plus sur ces sports et de quoi susciter des vocations.

INITIATIVE

« À VÉLO SANS ÂGE » À L'EHPAD BELLE VALLÉE À FROGES

L'association « À Vélo sans âge » œuvre pour offrir aux personnes âgées et aux personnes ayant un handicap des sorties à vélo électrique (triporteur), au grand air et en toute sécurité.

Le Grésivaudan à travers son EHPAD et l'association ont signé un partenariat pour la mise en place d'animations et pour l'achat d'un nouveau triporteur (2 000 €).

Les résidents pourront en profiter tous les mercredis. Ce dispositif permettra d'améliorer la qualité de vie des résidents tout en favorisant le lien social.



SERVICES PUBLICS

POUR PLUS DE PROXIMITÉ

En remplacement de la Maison des Services au Public, un espace France Services a ouvert ses portes au Plateau-des-Petites-Roches. Inauguré le 30 septembre et géré par La Poste, il se situe dans un local intercommunal, où les usagers pourront effectuer toutes leurs démarches administratives. En complément de l'État, Le Grésivaudan a pris en charge les travaux de rénovation (290 000€ TTC). La Poste s'est saisie d'une partie des investissements en mobilier, sécurité, signalétique... (100 000€).

BIODIVERSITÉ

UNE MARE PÉDAGOGIQUE À SAINT-MAXIMIN

L'accueil de loisirs intercommunal du Haut-Grésivaudan basé à Saint-Maximin organise des classes découverte. C'est dans ce cadre que la création d'une mare pédagogique a vu le jour. Une belle occasion pour les enfants de prendre conscience de l'importance de la biodiversité grâce à un espace qui va contribuer à la sauvegarde de nombreuses espèces du territoire. Cette réalisation est le fruit d'une collaboration avec la Ligue de Protection des Oiseaux, le Département de l'Isère et le lycée horticole de Saint-Ismier.



CONSEIL COMMUNAUTAIRE
VENDREDI 16/12, 18H30 à l'Agora Saint-Ismier

TERRE DE JEUX GALA DE NATATION SYNCHRONISÉE
SAMEDI 10/12
Sur inscription www.le-gresivaudan.fr/terredejeux

LE GRÉSIVAUDAN RENFORCE SA POLITIQUE MONTAGNE

Véritable projet du mandat, Le Grésivaudan a acté cet automne une nouvelle étape dans la gouvernance de ses stations de montagne.



Tout a commencé avec la mise en place d'une vice-présidence Montagne confiée à Régine Millet, maire de Theys. L'objectif: reconnaître les spécificités et considérer les problématiques particulières des communes de montagne et de leurs habitants, en Belledonne comme en Chartreuse, et faire du lien avec les communes de la vallée. Le 17 octobre, en conseil communautaire, les élus ont confirmé cette volonté et cet engagement en confiant la gestion de la station du Collet à la Société d'Exploitation Montagne Loisirs Grésivaudan (SEMLG) également en charge des 7 Laux et de l'Espace ludique du Col de Marcieu. Cette délibération vient appuyer encore un peu plus la démarche de la collectivité et sa stratégie montagne basée désormais autour d'un triptyque efficace et en ordre de marche: un organe de portage politique unique qui est le Comité stations, un opérateur de domaine skiable unique SEMLG et un outil de promotion du territoire qui est l'office de tourisme communautaire.

PETITE ENFANCE

LE GRÉSIVAUDAN PARTICIPE À L'OPÉRATION 38 BAMBINS

Donner le goût de lire dès le plus jeune âge et sensibiliser les parents à l'importance de la lecture auprès des tout-petits, voilà l'objectif de 38 Bambins.

Cette opération portée par le Département se décline en plusieurs volets. Tout d'abord chaque nouveau-né isérois se voit remettre un livre. Cette année 2022, c'est « Mais où sont les trois petits poissons » de Corinne Dreyfuss. Le dispositif se décline ensuite sur différentes structures petite enfance et les bibliothèques et médiathèques de l'Isère. Sur le Grésivaudan, l'auteure sera en résidence du 12 au 17 décembre. Au programme: des ateliers dans les Relais Petite Enfance et les crèches, pour les enfants mais aussi pour les parents et des rencontres avec les professionnels de la petite enfance. Elle parcourra le réseau de lecture publique du territoire pour des ateliers théma-

tiques autour de la lecture: des grands auteurs pour des petits lecteurs, comptines et éveil musical, contes de randonnée, tapis à histoires... Et pour prolonger l'opération au fil de l'année, un puzzle en lien

avec l'univers des 3 petits poissons sera distribué à toutes les structures participantes; de quoi ravir les tout-petits!



CULTURE

LECTURE POUR TOUS !

Pour répondre aux besoins des publics dits empêchés ou éloignés de la lecture, le réseau de lecture publique du Grésivaudan porte différents projets en lien étroit avec les bibliothèques du territoire et les partenaires concernés par le sujet. Tour d'horizon.

Rencontre d'auteurs pour l'Établissement et service d'aide par le travail de Lumbin, séances de contes à la résidence autonomie de Saint-Martin-d'Uriage, à l'EHPAD de Saint-Ismier et au sein de l'association SDF de Pontcharra prochainement. Mais aussi travaux dans le cadre de l'éducation aux médias et à l'information en partenariat avec Radio Grésivaudan; autant d'actions qui permettent de rapprocher certains publics avec la lecture. Pour les deux médiathèques intercommunales à Crolles et à Pontcharra, c'est un véritable engagement et les actions proposées sont aussi variées que les publics concernés.

À Crolles, des animations sont proposées tout au long de l'année aux jeunes des instituts spécialisés. Pour les enfants « voyageurs »: lectures et présentation de



+ d'infos  www.bibliothèques.le-gresivaudan.fr

livres, création de contes, de pastilles sonores en partenariat avec Radio Grésivaudan, sont proposées à la médiathèque mais aussi sur les aires d'accueil des gens du voyage.

À Pontcharra, des accueils personnalisés et atypiques auprès des personnes en apprentissage du français sont proposés. Pour que la lecture soit un plaisir et un moment de découverte, et ce quelles que soient les difficultés rencontrées par les lecteurs, des collections de documents spécifiques (facile à lire, français langue

étrangère, gros caractères, livres audio) sont disponibles dans les bibliothèques. Le portage de livres à domicile à destination des personnes dans l'incapacité de se déplacer de façon permanente ou temporaire est également proposé.



LE GRÉSIVAUDAN AU SERVICE DE LA PROTECTION DES COMMUNES

Pour la mise en sûreté du domaine public, Le Grésivaudan a fait l'acquisition de barrières anti véhicules assassins qui sont mises à disposition gratuitement des communes.

Foires, marchés, événements sportifs, notre territoire est actif et les festivités vont bon train tout au long de l'année. Pour permettre de sécuriser ces moments de fête qui attirent du monde, la communauté de communes propose aux communes ces dispositifs. 40 pièces ont été achetées cette année (pour un montant de 24 000 €) et 40 autres devraient suivre d'ici 2023. Les communes qui en ont besoin doivent s'adresser au service technique de la communauté de communes qui gère les réservations. Elles n'ont plus qu'à venir les récupérer puis les ramener une fois leur événement terminé. Le Grésivaudan propose ainsi un vrai service de mise en sécurité du territoire à l'attention des communes.



MIEUX RÉNOVER POUR MOINS CONSOMMER

Si Le Grésivaudan n'a pas attendu la crise énergétique pour travailler sur la consommation de ses bâtiments, les efforts se poursuivent et s'amplifient via des opérations globales et une ambition renforcée.



RÉNOVATION THERMIQUE POUR LE GYMNASE LIONEL TERRAY

Le programme de rénovation thermique globale sera dupliqué sur le gymnase Lionel Terray à Villard-Bonnot qui présente les mêmes caractéristiques et les mêmes problématiques que le gymnase du collège de Saint-Ismier. Les travaux devraient débuter courant 2023.

LE DÉCRET TERTIAIRE POUR FEUILLE DE ROUTE

Ce Décret découlant de la loi ÉLAN (Évolution du Logement, de l'Aménagement et du Numérique) impose une réduction de la consommation énergétique du parc tertiaire français. Sont concernés les propriétaires et gestionnaires de bâtiments de + de 1000 m² et l'ambition est grande. Réduire de 60% d'ici 2050, la consommation de l'ensemble de ces bâtiments (avec une marge de progression par décennie : moins 40% d'ici 2030 et moins 50% d'ici 2040). Pour l'intercommunalité, une quinzaine de bâtiments est concernée (piscines, EHPAD, Atelier Numérique, Village Vacances Les Ramayes aux 7 Laux...) et on se fixe comme objectif à atteindre au plus tôt, le palier final, soit les moins 60%. Pour certaines opérations, on ira même encore plus loin. La rénovation de l'Atelier Numérique à Montbonnot est pensée pour aboutir à un bâtiment qui produira plus d'énergie qu'il n'en consommera puisque les travaux devraient être complétés avec des panneaux solaires photovoltaïques!



Pour agir au plus juste, il faut pouvoir suivre la consommation de chaque bâtiment. La collectivité, via un outil de gestion de maintenance assistée par ordinateur, veille. Les résultats récoltés lui permettent ensuite de cibler les travaux à réaliser et de procéder à des ajustements sur les opérations déjà programmées. Au quotidien, cela permet également d'agir sur le fonctionnement des bâtiments : actions sur les plages horaires de chauffe... et d'anticiper les éventuelles dérives.

ZOOM SUR LE GYMNASÉ DU COLLÈGE DE SAINT-ISMIER

Les travaux démarrés en 2016 viennent de prendre fin. Au menu : changement du mode de chauffage, réfection complète de « l'enveloppe » (murs et plafonds) et renfort structurel de la toiture. L'ancien système de chauffage par aérothermes (soufflage d'air réchauffé), énergivore et inconfortable a été remplacé par un système rayonnant, parfaitement adapté aux gymnases. Le bâtiment est désormais relié au système de supervision afin de surveiller de près sa consommation et de procéder à des ajustements si besoin. L'étiquette-énergie est ainsi passée de E à B. Le calendrier des travaux a été adapté à l'usage du gymnase afin de ne pas impacter collégiens et associations utilisatrices.



Coût de l'opération
675 000 € HT



HABITANTS DU GRÉSIVAUDAN, EXPRIMEZ-VOUS SUR LA MISE EN PLACE PROCHAINE DE LA ZONE À FAIBLES ÉMISSIONS (ZFE) DE GRENOBLE-ALPES MÉTROPOLE

Afin d'améliorer la qualité de l'air dans l'agglomération grenobloise, une ZFE pour les voitures particulières sera mise en place en 2023. Elle concernera 13 communes de la métropole et limitera progressivement l'accès des véhicules les plus polluants. Si cette zone ne s'appliquera pas directement sur le territoire du Grésivaudan, une grande partie des habitants seront impactés dans leurs déplacements quotidiens. Afin d'adapter les modalités de mise en œuvre, Grenoble-Alpes Métropole convie aussi les habitants des territoires voisins à s'exprimer lors de la concertation publique en cours et qui se clôturera en décembre 2022. Au regard de l'importance des flux entre nos territoires, il est essentiel que les habitants du Grésivaudan s'emparent de ce sujet et s'expriment. Alors donnez votre avis sur www.metropoleparticipative.fr (créez votre compte sur cette plateforme et accédez à la consultation). En parallèle, une réunion publique sera organisée sur le territoire, à l'Agora à Saint-Ismier le 5 décembre de 18h à 20h.

À NOTER :

La loi impose la création de ZFE, dès 2023, dans 11 métropoles*. En 2025, une trentaine d'agglomérations de plus de 150 000 habitants en seront dotées.

* Métropoles de Aix-Marseille Provence, Grand Lyon, Grenoble-Alpes Métropole, Toulon-Provence-Méditerranée, Nice Côte d'Azur, Rouen-Normandie, Strasbourg, Toulouse, Montpellier-Méditerranée, Paris et Grand Paris.

LES TRAVAUX SE POURSUIVENT

Depuis sa prise de compétence en 2018, Le Grésivaudan mène d'importants travaux sur les réseaux d'eaux.

Les objectifs : la remise aux normes réglementaires et obligatoires, garantir la sécurité de l'approvisionnement en eau et préserver le milieu naturel et la qualité de nos rivières. Tour d'horizon non exhaustif de quelques opérations menées sur 2021 et 2022.

SUPPRIMER DES REJETS DIRECTS D'EAUX USÉES EN MILIEU NATUREL

CHANTIER AU LIEU-DIT PONTCHARRIN À THEYS

Après le constat d'un rejet également identifié dans le cadre de l'enquête publique sur le zonage d'assainissement collectif sur le territoire, le service des eaux a engagé les études et négociations foncières nécessaires afin de lancer les travaux. Au menu : mise en place d'un réseau d'eaux usées séparatif de 200 mètres linéaires gravitaire, création d'un poste de

refoulement avec un réseau de 180 mètres linéaires. Les travaux ont débuté en septembre dernier et viennent de se terminer.



Lieu-dit Pontcharrin



Montant de l'opération
175 500 € HT

RENOUVELLEMENT DES CONDUITES D'EAU POTABLE

La ressource en eau est précieuse. Si le taux de rendement moyen des réseaux d'eau potable du Grésivaudan se situe aux alentours des 85%, il est indispensable de traquer les fuites.

HAMEAU LE GUILLET À ALLEVARD

Suite à de nombreuses interventions de réparation de fuite par l'entreprise Véolia ces dernières années, le service des eaux a engagé en juillet dernier, les travaux d'investissement de renouvellement de la conduite de distribution d'eau potable au hameau Le Guillet à Allevard, soit 630 mètres de linéaire. Compte tenu de l'exiguïté de la voirie, les travaux se sont déroulés sous route barrée. Les travaux se sont terminés fin octobre.



Hameau Le Guillet



Montant de l'opération
139 500 € HT

D'IMPORTANTES TRAVAUX SUR LA COMMUNE DE THEYS

Depuis 5 ans, de nombreuses interventions de réparation de fuites sur la commune de Theys ont été effectuées. D'importants travaux d'investissement de rénovation de conduite ont été programmés et mis en œuvre par la collectivité depuis fin 2021. Ce sont près de 2,6km de conduite d'eau potable qui ont été remplacés sur la

commune pour un montant de

895 000 € HT



Secteur Carret



Secteur Les Bertis

POUR ÊTRE MENSUALISÉ, À VOUS DE JOUER !

Depuis septembre, vous pouvez effectuer les démarches auprès du service des eaux du Grésivaudan afin que vos factures soient mensualisées.



Comment souscrire au service ?

Rendez-vous sur

www.le-gresivaudan.fr/mensualisation

Téléchargez le contrat de mensualisation et le mandat de prélèvement SEPA auquel vous joindrez une copie de la pièce d'identité du/des titulaire/s du contrat et un Relevé d'Identité Bancaire.

Le tout est à renvoyer par voie postale :

Communauté de communes
Le Grésivaudan

Service des Eaux - Mensualisation
390 rue Henri Fabre
38926 Crolles Cedex 2
ou par mail

servicedeseaux@le-gresivaudan.fr
(précisez dans l'objet du mail « mensualisation »).

Votre demande de mensualisation sera traitée par les services après réception de votre facture solde.



À NOTER

Tout dossier incomplet sera rejeté.

CULTURE & SPECTACLE

Musée

LE FUTUR MUSÉE D'ALLEVARD À VOTRE ÉCOUTE !



Le musée d'Allevard est au cœur d'un vaste projet visant à renouveler et moderniser ses espaces d'exposition. Il ouvrira ses portes courant 2023 dans l'ancien casino du parc thermal.

La Galerie, musée de société d'Allevard-les-Bains, souhaite récolter les avis de la population locale, pour que cet espace devienne un lieu de vie, de débats et d'échanges. Dans un tout nouveau parcours permanent, il valorisera l'histoire du pays d'Allevard et ses grandes activités : fer, thermalisme, tourisme.

Pour mieux connaître vos attentes et vos habitudes, le musée vous donne la parole à travers un petit questionnaire ! Le temps estimé pour y répondre est d'environ 5 minutes.

Pour accéder : musees.le-gresivaudan.fr



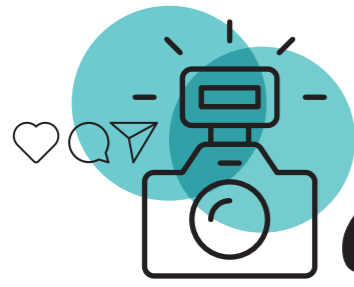
Spectacle

LAISSEZ-VOUS TENTER PAR UNE VEILLÉE

En partenariat avec le réseau intercommunal des bibliothèques du Grésivaudan, la compagnie Les Oreillons des Murs propose, en décembre, une série de veillées musicales contées. Issues de l'exploration de l'œuvre d'un auteur, ces créations éphémères invitent à la rencontre avec l'Autre, reflet de nous-mêmes, dans un dialogue entre musique, danse et poésie. Au fil des rendez-vous, partez à la découverte d'un auteur (philosophe, écrivain, naturaliste...) et laissez-vous embarquer le temps d'une veillée !

LE 8/12 À BARRAUX, LE 10/12 AU VERSOUD
ET LE 15/12 À BIVIERS

Infos et programme sur www.bibliotheques.le-gresivaudan.fr



VOTRE *actu* *en images*



**CET ESPACE
C'EST LE VÔTRE !**

Vos photos font l'actu du territoire ;
n'hésitez pas à nous les faire parvenir.
Merci à nos premiers contributeurs !



 communication@le-gresivaudan.fr

+d'infos sur  www.le-gresivaudan.fr/glinfo

Vos photos peuvent également
être publiées sur
 [Instagram@legresivaudan](https://www.instagram.com/legresivaudan)







 VICTORIA VISCA
 2 octobre 2022 - Bois de La Bâtie, après la pluie...

 PATRICK VIALLET
 25 octobre 2022
La Dent de Crolles sur un arbre perché



 PASCAL REMY
 27 septembre 2022 - Rencontre entre le lac du Crozet
et le lac de la Grande Sitre

 ANNE-LAURE BOVE
 25 septembre 2022 - Chapareillan
Quand la lecture se mêle au patrimoine communal

 FRANÇOISE LEDRU
 26 septembre 2022
Vol au-dessus du Grésivaudan



ACCOMPAGNER LES ENTREPRISES ET LES DEMANDEURS D'EMPLOI

Le Grésivaudan favorise la rencontre entre les entreprises du territoire et les personnes en difficulté d'accès à l'emploi.

Zoom sur une opération innovante menée aux côtés de l'entreprise SIBUET.

Soutenir les entreprises dans leurs recrutements et sécuriser l'intégration durable des nouveaux salariés, voilà une des missions de la communauté de communes. Elle a récemment œuvré aux côtés de l'entreprise SIBUET Environnement, basée au Cheylas qui avait un besoin urgent de personnel. Le chargé de relations entreprises du Grésivaudan a rencontré le dirigeant, la responsable RH et les chefs de site de l'entreprise pour prendre connaissance des besoins, des postes et des conditions de travail. L'entreprise recherchait 10 opérateurs de démantèlement d'écrans en CDI. Une action collective de recrutement a alors été mise en place et 27 demandeurs d'emploi du territoire ont participé à la visite de l'entreprise. Chacun a pu découvrir les métiers et les conditions

de travail et 13 personnes ont été reçues en entretien individuel. Ce sont finalement 12 personnes qui ont été recrutées en CDI; les contrats ont démarré début octobre. Les personnes recrutées ont entre 18 et 57 ans et certaines étaient en difficulté d'accès à l'emploi (bénéficiaires de minima sociaux, demandeurs d'emploi longue durée, famille monoparentale, manque de qualification ou d'expérience, de confiance en soi...).

Cette initiative est l'illustration parfaite d'un partenariat qui a pu fonctionner grâce à la réactivité et à l'accompagnement personnalisé proposé par Le Grésivaudan et l'ouverture de l'entreprise en matière de recrutement et d'organisation du travail (recrutement sans CV, horaires adaptables...). Les équipes du Grésivaudan sont d'ores et déjà prêtes à se mobiliser sur d'autres opérations, aux côtés des entreprises du territoire.

12 PERSONNES
RECRUTÉES EN CDI

RENCONTRE
AVEC

MARIE-LAURE
BRUN,

Responsable ressources humaines chez SIBUET
Environnement revient sur cette opération

« Pour nous cette opération est un succès et c'est surtout la base d'une relation au long cours avec le service emploi de la communauté de communes. En permettant aux candidats potentiels de se rendre sur le site, cela leur permet de se rendre compte concrètement du travail à accomplir et des conditions dans lesquelles ils pourraient travailler. C'est un bon moyen de se projeter. Pour nous, il s'agit bien évidemment de trouver du personnel et surtout que les embauches s'effectuent dans les meilleures conditions possibles. Pour la suite, nous entendons systématiser les visites de site au moment des campagnes de recrutement et nous allons continuer de travailler en partenariat avec la communauté de communes. Le service connaît désormais bien notre entreprise et nos besoins; de quoi faciliter nos recherches de personnels et de viser au plus juste. »

50 ANS D'INOVALLÉE

L'incontournable zone d'activité située entre Meylan et Montbonnot fête cette année ses 50 ans. 50 ans de progrès, d'innovation et d'audace, à l'image de ceux qui ont posé la première pierre.

ÉCONOMIE

Nous sommes en 1972, élus, institutions, pionniers de l'industrie et de la recherche se lancent dans la création d'un parc technologique axé principalement dans le domaine des technologies de l'information et de la communication. L'objectif est également de favoriser les relations entre la recherche, l'université et l'industrie, de poursuivre la création d'un bassin d'emplois d'avenir, de conserver un caractère environnemental de qualité et de faire en sorte que cet espace s'intègre dans la vie quotidienne des communes environnantes. C'est l'une des toutes premières technopoles françaises. La première entreprise à s'y installer en 1973 est la Sames, une société fondée en décembre 1946 par le prix Nobel de physique Louis Néel; tout un symbole!

Depuis Inovallée n'a cessé de croître. 380 entreprises spécialisées dont 46% de Start-Up et près de 12 000 emplois, 900 chercheurs, des centaines de technologies brevetées et une

implication active dans tous les grands défis technologiques à venir. Véritable acteur du développement économique du territoire, Inovallée est à l'initiative de nombreux projets innovants avec notamment ses pépinières, les Tarmacs (en collaboration avec les collectivités), son implication dans l'appel à projets national French Tech, et le développement de partenariats visant à renforcer les liens entre les entreprises, la recherche et les grandes écoles / universités... Sur zone, pour mettre en musique tout ce petit monde, c'est une association qui est à la manœuvre. Pilotée par des chefs d'entreprise, elle gère à la fois des missions associatives (services aux entreprises et aux salariés, événements professionnels, mise en réseau...) et des missions d'intérêt général (promotion de la technopole, relations publiques, interface entreprises / pouvoirs publics sur des dossiers structurants comme les transports, l'emploi et l'innovation sociale, l'environnement, la sécurité...).



MÉCANIQUE ET MÉTALLURGIE : LE GRÉSIVAUDAN À L'HONNEUR

Le Grésivaudan a participé le 5 octobre à la 5^e édition de l'Appel à projets innovants « mécanique/métallurgie » pour les PME/PMI du bassin grenoblois, en partenariat avec le Pôle de compétitivité CIMES, Grenoble-Alpes Métropole et EDF : une rivière - un territoire.

ÉCONOMIE



Les lauréats autour de Jean-François Clappaz, Vice-président en charge de l'économie et du développement industriel.

Cet appel à projets a pour objectif d'accompagner les premiers projets innovants des TPE/PME pour qu'elles puissent accéder à de nouveaux marchés et répondre aux besoins de leurs clients. Les lauréats se voient accorder une subvention permettant de financer la phase de faisabilité de leurs projets. Pour le cru 2022, 7 entreprises lauréates dont 2 sur le territoire du Grésivaudan: HSDI et l'Usine Robotics.

HSDI basée à Saint-Ismier, propose des assainisseurs d'air, garantis « 100% végétal », sans classification toxicologique et made in France. Dans le cadre de cette opération, elle a présenté son projet de système de désinfection de l'air « haut de gamme » tant dans la forme que dans les matériaux utilisés pour sa conception.

Usine Robotics basée à Crêt en Belledonne est spécialisée dans l'usinage sur mesure. Elle travaille au développement d'une gamme d'étriers d'équitation plus sûrs, plus confortables et adaptés aux personnes handicapées.

Chacune s'est vu attribuer une subvention de 10 000€.

FORÊT

LES FORÊTS DU GRÉSIVAUDAN S'INVITENT DANS LES ÉCOLES

Dans le cadre de sa politique forestière, Le Grésivaudan, en partenariat avec l'association « SYLV'ACCTES des forêts pour demain », l'Office National des Forêts, l'interprofession FIBOIS38 et le Centre National de la Propriété Forestière propose aux écoles du territoire une animation pédagogique à destination des élèves de CM2 du territoire.

CHACUN SON LIVRET

Tous les élèves de CM2 du territoire se sont vu remettre un livret qui leur permettra d'acquérir les premières connaissances et des clés de compréhension sur nos forêts et sur leurs enjeux. La distribution de cet ouvrage peut être suivie sur demande des enseignants, par une animation en classe, en forêt, en entreprise ou au musée des Forges et Moulins de Pinsot, pour découvrir avec les élèves la réalité du terrain.

Pour les enseignants, il s'agit d'un projet pédagogique s'inscrivant pleinement dans le cadre scolaire: 22 enseignants se sont déjà engagés représentant 525 élèves sur 14 communes du Grésivaudan. Mi-octobre, les élèves de CM2 de l'école du Cheylas se



sont rendus sur le Plateau-des-Petites-Roches pour une immersion totale dans la forêt de Chartreuse, labellisée Forêt d'exception depuis 2014. Ils ont ainsi pu participer aux travaux de plantation et découvrir les différentes essences locales. Un beau moment d'échanges pour les enfants!



DÉCHETS

LA SOBRIÉTÉ C'EST AUSSI CONSOMMER DIFFÉREMMENT

Si la question de la sobriété énergétique est au cœur de l'actualité, la sobriété au sens large passe aussi par des modes de consommation plus responsables et ce à tous les niveaux. On répare au lieu de jeter, on pense seconde main pour les objets du quotidien et même côté mode... Tour d'horizon non exhaustif de ces lieux sur notre territoire où l'on consomme autrement.

ON RÉPARE

Réparer ensemble, c'est l'idée des Repair Cafés dont l'entrée est ouverte à tous. Outils et matériel sont mis à disposition pour remettre en état des objets au lieu de les jeter. Rendez-vous (entre autres), à Montbonnot, Saint-Vincent-de-Mercuze, Saint-Martin-d'Uriage et venez rencontrer les bénévoles compétents et motivés, qui font vivre ces espaces de réparation tout en convivialité. D'autres associations font aussi de la réparation leur credo: ateliers vélo, couture... ouvrez l'œil il y a forcément une bonne adresse près de chez vous!



ON DONNE

C'est le principe du site www.donnons.org, référence de la « récup » sur internet, qui a déjà permis de sauver et de remettre dans le circuit plus de 3 000 000 d'objets! Vous indiquez les objets qui vous encombrant et votre localisation, vous pouvez aussi effectuer une recherche; bref c'est gratuit et vertueux.

C'EST BON POUR LA PLANÈTE ET C'EST SOLIDAIRE

L'association R de récup' implantée à Pontcharra et Emmaüs, récupèrent les objets en bon état dont vous n'avez plus besoin pour les valoriser et les revendre à petits prix. Sur le principe de l'économie circulaire, cette démarche participe à la diminution des déchets, crée de l'emploi et sensibilise les habitants à un mode de consommation plus durable. Des locaux de dépôt sont disponibles dans les déchetteries à Crolles et au Touvet pour R de récup et à Saint-Ismier pour Emmaüs.



Vous pouvez retrouver les adresses utiles et les bonnes pratiques sur www.le-gresivaudan.fr/jereduismesdechets

Même philosophie chez Gresi qui récolte vêtements, livres, et autres objets du quotidien qui sont ensuite revendus à bas prix dans leurs propres magasins. La collecte, le tri et la vente sont assurés par des personnes en difficulté d'accès à l'emploi afin qu'elles puissent acquérir des compétences et le savoir-être nécessaires pour obtenir un emploi durable.

DÉCHETS

ÉVITER LES ERREURS DE TRI

Les erreurs de tri sont encore trop fréquentes et quand des déchets qui ne devraient pas s'y trouver sont jetés dans les bacs Emballages, ces derniers ne peuvent plus être valorisés.



Nouveaux avaloirs en place.

Cela met à mal les efforts de tri de chacun et impacte inévitablement l'environnement: les emballages mal triés ne peuvent pas être valorisés. Afin d'améliorer la qualité du tri sur le territoire, les colonnes Emballages des points de collecte des déchets vont être équipées d'avaloirs réduits, empêchant autant que possible le dépôt de gros objets ou de sacs d'ordures ménagères.

Une première phase de ce déploiement a été réalisée sur le Plateau-des-Petites-Roches fin 2021, avec des retours très positifs sur la qualité du tri. L'opération s'est donc poursuivie sur Sainte-Marie-d'Alloix, La Flachère et Le Touvet à la rentrée 2022. Pendant l'hiver 2022-2023, ce seront les communes du Balcon de Belledonne qui seront concernées.

Retrouvez toutes les consignes de tri sur www.le-gresivaudan.fr/consignesdetri

LE GRÉSIVAUDAN TERRE DE VIN

Du soleil, des coteaux au sol argileux et calcaire et des passionnés : 3 ingrédients indispensables à la réalisation de nectars locaux qui participent à la notoriété du territoire et qui en font une terre de vin.



UNE INDICATION GÉOGRAPHIQUE PROTÉGÉE

L'IGP Isère-Coteaux du Grésivaudan s'étire du piémont Est de la Chartreuse jusqu'à ses contreforts dans le Pays Voironnais. Elle s'étale aussi côté Vercors jusqu'à Vif. Ça c'est pour la localisation. Cette zone assez vaste se caractérise par sa grande amplitude thermique qui permet d'élaborer des vins blancs qui mêlent minéralité et arômes de fleurs blanches et d'agrumes. Les vins rouges ne sont pas en reste. Aux cépages variés, ils sont épicés, tanniques et à haut potentiel de garde. L'IGP Isère est portée par les nouvelles tendances sociétales qui, chez le consommateur, privilégient les circuits courts, l'impact environnemental et le locavorisme en général. Même si la vente directe prédomine sur ce type d'exploitations, la grande diversité des cépages et des terroirs, allée à une nouvelle notoriété, permet de répondre aussi à des marchés de niches qui vont bien au-delà des frontières nationales. Côté Grésivaudan, c'est une jeune génération qui officie. Si la tradition viticole est respectée, l'approche est novatrice, pile dans l'ère du temps. L'approche de l'élevage du vin est raisonnée quand les exploitations ne sont pas en agriculture biologique, voire en biodynamie.

ZOOM SUR LE DOMAINE DES RUTISSONS

Le Domaine des Rutissons a été créé en 2015 et s'étend sur Sant-Vincent-de-Mercuze, Le Touvet, La Terrasse, Bernin, Chapareillan jusqu'à Chignin, ce qui représente aujourd'hui 7 hectares de vigne. De par sa position géographique, le petit vignoble isérois est influencé par les cépages de ses voisins : Viognier et Syrah de la vallée du Rhône, Jacquère et Mondeuse de la Savoie. Il a cependant su conserver quelques cépages qui lui sont propres : Etraire de la d'Huy, Verdesse, Mècle de Bourgoin, Persan, Onchette, Joubertin, Servanin... Les vinifications sont réalisées le plus naturellement possible, sans aucun additif extérieur. Le but étant de conserver le caractère intrinsèque de chaque cépage et de son terroir.



Aux côtés des agriculteurs, la communauté de communes participe au soutien de la filière viticole via différentes actions. Elle peut être sollicitée par les viticulteurs en quête de terrain via du repérage foncier et l'identification de terres en friches qui pourraient accueillir de la vigne. Le Grésivaudan accompagne également l'organisation du Salon des Vins de l'Isère où se tient le concours départemental des vins de l'Isère. La 2^e édition s'est tenue début novembre à Montbonnot.

LA TRUFFE DU GRÉSIVAUDAN

Sur notre territoire, l'association Truffières Chartreuse Grésivaudan créée en 2015, supervise 3 truffières. Si l'idée est certes de récolter ce mets de choix, l'objectif est également environnemental et pédagogique.

RENCONTRE
AVEC

GENEVIÈVE
BONNEFON,

Présidente de l'association

« Il existe 3 truffières sur le Grésivaudan : une truffière sylvicole dans le vallon du Manival (Saint-Ismier) entretenue par l'ONF, une truffière d'altitude sur le Plateau-des-Petites-Roches et une truffière périurbaine sur la commune de La Terrasse. Elles présentent toutes les 3 des caractéristiques différentes et des intérêts environnementaux particuliers. Sur la truffière du Plateau, c'est la truffe de Bourgogne qui a étéensemencée et à La Terrasse c'est celle du Périgord. Ces deux types de truffes ne mûrissent pas au même moment, chacune est donc adaptée au site dans lequel elle se trouve. La culture de la truffe participe à la préservation de la biodiversité. Nous menons un travail important quant au choix des essences d'arbres à planter sur les différentes truffières. À La Terrasse par exemple,



nous avons reconstitué une haie de charmilles. Le charme a un feuillage persistant, favorable au développement de la truffe. Ces haies favorisent également la lutte contre l'érosion, les incendies et sont de merveilleux corridors écologiques pour la faune sauvage. Nous avons également planté des noisetiers, des tilleuls, des chênes verts, toujours dans l'objectif de varier les essences afin de préserver la biodiversité mais aussi de lutter contre l'enfrichement

en maintenant les espaces ouverts notamment sur les coteaux et nous réalisons un gros travail d'entretien des sols. Nous travaillons en collaboration avec l'ONF, les communes, le Parc Naturel Régional de Chartreuse. Notre objectif est également pédagogique ; nous pouvons organiser avec les écoles, des visites terrain pour découvrir ce qu'est la truffe et l'intérêt de sa culture. Avec notre technicien trufficole, nous accompagnons les porteurs de projets en les conseillant pour l'installation de leurs nouvelles truffières. Tout cela, c'est de la patience. Il faut compter entre 10 et 12 ans pour espérer récolter mais nous touchons au but. Notre première récolte pourrait avoir lieu entre fin 2022 et début 2023 ; nous avons bon espoir ! »





ÇA VA

glisser !

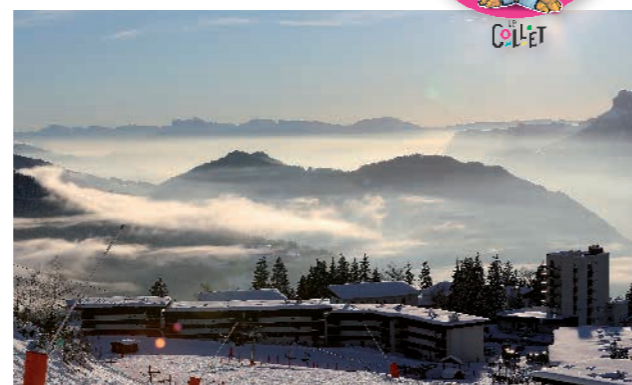
Si l'automne a été source de stress et d'incertitudes en raison du contexte énergétique tendu, les stations sont à pied d'œuvre pour vous accueillir dès le 17 décembre si les conditions d'enneigement le permettent. Pas d'inquiétude, vous allez pouvoir profiter de vos stations préférées qui n'ont pas ménagé leurs efforts afin de vous offrir des expériences inoubliables.

SÉCURISER LE PRODUIT NEIGE

Cet automne aux 7 Laux, les travaux se sont portés sur le rétrofit des enneigeurs. Cette opération consiste à ne remplacer qu'une partie de l'enneigeur, afin de réduire la quantité de déchets générés par un remplacement complet de l'équipement et d'optimiser la production de neige et de réduire la consommation d'eau et d'air, de 8 à 9 fois inférieure. Toujours dans un souci de rationalisation, l'usine à neige de l'Espace ludique du Col de Marcieu est désormais dotée d'une automatisation à distance ce qui lui permet d'être pilotée depuis n'importe quel lieu, afin de faciliter le travail des équipes de nivoculteurs. Ces deux actions combinées permettent une meilleure prise en compte du vent, du taux d'humidité et des températures pour ainsi exploiter au mieux les plages de production de neige et maîtriser les consommations d'énergie et d'eau.

AU COLLET, ON SKIE LUDIQUE

On part à l'assaut du Tétràs Délire Park, une piste scénarisée, ludique et éducative qui a pour but de sensibiliser les jeunes skieurs à la préservation de la faune. La question est sur toutes les lèvres, alors oui, au Collet cet hiver, vous pourrez toujours vous adonner au ski nocturne. Si des ajustements pourraient être opérés en cours de saison, les fans du ski de nuit ne seront pas dépourvus.



SANS LES MAINS AU COL DE MARCIEU

Station bien connue pour découvrir les premières joies de la glisse, l'espace ludique du Col de Marcieu attend de pied ferme les jeunes skieurs de la vallée et du Plateau. Et cet hiver, la glisse sera plus pratique avec la mise en place du forfait mains libres. Des bornes d'accès mains libres attendent les premiers skieurs et un automate de vente de forfaits a été installé sur place afin d'acheter son forfait en direct ou de récupérer sa commande faite en ligne. Les cartes mains libres du Col de Marcieu sont compatibles avec celles de la station des 7 Laux, du Collet et de Chamrousse.

DU NOUVEAU CÔTÉ HÉBERGEMENT

À Prapoutel, le VVF s'offre une nouvelle jeunesse. Des travaux d'ampleur ont été menés dans cet établissement de locations de vacances et le résultat parle de lui-même : une salle de restaurant plus vaste et lumineuse qui débouche sur une grande terrasse au pied des pistes. Une partie des appartements a été refaite pour plus de confort et de fonctionnalité ; le tout décoré avec goût pour des séjours très « cocooning ».



À FOND À CHAMROUSSE

Sensations garanties avec la plus grande tyrolienne sur pylônes au monde. Embarquement pour 1,45 min. de descente entre la Croix et Le Recoïn (600m de dénivelé, 2km de long) avec des pointes à 90km/h. Cette réalisation s'inscrit dans le cadre du Schéma de développement touristique du Grésivaudan qui accompagne les stations du territoire dans la diversification de leurs activités.



LE SKI ALPINISME À L'HONNEUR AUX 7 LAUX



Du 27 au 29 janvier 2023, la station accueillera la mythique Course de la Belle Étoile.

Créée en 1995 par le Club des Sports des 7 Laux, la Belle Étoile part du pied de la station à Pipay et se poursuit dans le massif de Belledonne, entre arête des Oudis et Roche Noire. Course par équipe, elle fait appel à l'entraide et à la solidarité. Le Grésivaudan est plus que jamais au cœur de la course en soutenant l'évènement dans le cadre de sa politique de promotion et d'attractivité du territoire. Cette année, la Belle Étoile se retrouve à nouveau support d'une manche de la Coupe de France de ski alpinisme ; il va y avoir du sport ! Le grand public ne sera pas en reste. Le 28 janvier les amateurs de ski de rando pourront prendre le départ de la Rando Étoilée à Pipay, ouverte à tous, sans chrono et gratuite !

Inscription et infos pratiques sur www.belleetoileski.fr



Et retrouvez le programme d'animations complet des stations du territoire

dans le supplément station proposé au centre de votre magazine.

*Le Grésivaudan
veille sur la qualité
de notre eau!*

Contrôles obligatoires
et réalisation d'analyses
supplémentaires



Le GRÉSIVAUDAN
communauté de communes