

# G L'INFO

JUILLET 2022  
COMMUNAUTÉ DE COMMUNES  
LE GRÉSIVAUDAN

## EAU & ASSAINISSEMENT / P.8

La mensualisation  
c'est à partir de septembre !

## MONTAGNE / P.16-17

Quand les pratiques  
partagent les espaces

## SPORT / P.18

Terre de Jeux 2024,  
à fond la forme !



[www.le-gresivaudan.fr](http://www.le-gresivaudan.fr)



Le GRÉSIVAUDAN  
communauté de communes



## POUR UNE EAU SÛRE ET DE QUALITÉ

Le 3 juin, la communauté de communes a inauguré le réservoir du Châtelard, situé à Biviers, en Chartreuse. Cette opération illustre parfaitement la complexité de l'exercice de la compétence eau et assainissement que la loi impose aux communautés de communes. Ce réservoir est alimenté par une source issue du ruissellement des vallées du Doménon, de la Lauzière, et des lacs Robert depuis Belledonne via une canalisation de 20 km. Il est composé d'une 1<sup>re</sup> cuve de 6000 m<sup>3</sup> qui date de 2010, à laquelle nous venons d'ajouter une seconde cuve de capacité équivalente pour un montant total de 4 M€. Ces travaux conséquents visent à garantir et sécuriser encore davantage l'approvisionnement en eau de qualité des habitants du territoire, ils permettront de détacher notre alimentation en eau du réservoir du Corbeau à Meylan qui est situé dans une zone de forts risques naturels. Au travers de ces quelques lignes, vous pouvez réaliser que l'exercice de cette compétence relève d'un délicat équilibre entre le prix de l'eau, la distribution d'une eau de qualité et le rejet d'une eau traitée respectueuse de notre environnement. Pour autant, le mécontentement exprimé par les usagers concernant le prix de l'eau était parfaitement compréhensible voire légitime. C'est pourquoi, nous continuons à travailler afin d'améliorer la tarification et sa compréhension. Conformément à nos engagements, par délibération du 27 juin, le conseil communautaire a adopté la mise en place de la mensualisation, demandée par de nombreux usagers, sur l'ensemble du territoire. Elle s'échelonne sur une période de 6 mois selon votre commune de résidence. Par ailleurs, la 1<sup>re</sup> commission mixte élus/usagers s'est réunie le 4 juillet afin de faire le point sur les travaux entrepris et nous permettre de nous projeter dans l'avenir. En concertation avec les usagers, malgré les contraintes techniques et financières, ensemble, nous devrions arriver à trouver un juste équilibre entre le prix facturé et le besoin en financement pour sécuriser la ressource et faire en sorte que ce bien commun, qui procède du sacré, continue à alimenter tous les ménages avec une eau de qualité. Autre sujet qui je sais, vous préoccupe : le pont de Brignoud. Je tiens à remercier le Conseil Départemental de l'Isère et son Président Jean-Pierre Barbier pour leur action suite à l'incendie criminel qui a frappé l'infrastructure en avril. Les analyses sont bonnes mais nécessitent quelques travaux qui permettront une réouverture aux véhicules légers pour la fin d'année.

*Les hel'iti à tous !*

**HENRI BAILE**  
PRÉSIDENT DE LA COMMUNAUTÉ  
DE COMMUNES LE GRÉSIVAUDAN



**LE GRÉSIVAUDAN**  
COMMUNAUTÉ DE COMMUNES  
390 rue Henri Fabre  
38926 Crolles cedex  
Tél. : 04 76 08 04 57  
[bienvenue@le-gresivaudan.fr](mailto:bienvenue@le-gresivaudan.fr)  
[www.le-gresivaudan.fr](http://www.le-gresivaudan.fr)



Impression : IAPCA - Imprimeur bénéficiant de la norme 14001, haute performance environnementale.  
Tirage 53 020 exemplaires sur papier recyclé 10-31-1858 avec encre à base végétale. ISSN n° 2430-4077.

Le journal intercommunal est distribué 6 fois par an (janvier, mars, mai, juillet, septembre et novembre) dans les boîtes aux lettres des habitants du territoire par un prestataire extérieur (les « stop pub » ne concernent pas les supports des collectivités).  
Il est également disponible en dépôt, dans différents commerces du territoire. **Vous ne recevez pas le journal? Signalez-nous votre adresse postale à [communication@le-gresivaudan.fr](mailto:communication@le-gresivaudan.fr)** L'Info est également disponible sur [www.le-gresivaudan.fr/gInfo](http://www.le-gresivaudan.fr/gInfo)

# EN BREF

## ▼ PISCINE

### À CROLLES : LA TOUCHE FINALE

Et voilà la terrasse qui vient mettre un terme aux importants travaux de réhabilitation de la piscine intercommunale. Les extérieurs sont réaménagés, une zone de pique-nique ombragée est intégrée au jardin où de nouvelles plantations prennent place. Un espace détente avec du nouveau mobilier permet de profiter d'un moment de fraîcheur.

Horaires sur  [www.le-gresivaudan.fr/piscines](http://www.le-gresivaudan.fr/piscines)



## ▲ ACTION SOCIALE

### AGIR CONTRE LES VIOLENCES FAMILIALES

La 3<sup>e</sup> édition du colloque RÉAGIR consacré à l'impact des violences conjugales sur les enfants a eu lieu le 19 mai à Crolles. Plus de 200 professionnels du territoire ont participé à cette rencontre co-organisée par Le Grésivaudan et le Département de l'Isère, avec le soutien de la Ville de Crolles. La journée a été rythmée par de nombreuses interventions : psychologue, juge aux affaires familiales...



## LECTURE PUBLIQUE ►

### LES GIBOULVRES ONT FAIT LE PLEIN !

Les 21 et 22 mai c'était la fête du livre jeunesse dans le Grésivaudan, 2 journées de festivités réparties entre l'Espace et la Maison Bergès, ainsi qu'à l'espace Aragon à Villard-Bonnot. L'occasion pour petits et grands de clôturer le travail réalisé en classe, dans les 36 bibliothèques du territoire, de rencontrer des auteurs talentueux, de participer à des ateliers artistiques et d'assister à des spectacles. Plus de 2000 personnes ont profité de cette édition 2022.

Rendez-vous en 2024 !



## ◀ SPORT

### LE PLATEAU EST INAUGURÉ !

Le 5 juin, Le Grésivaudan a inauguré Le Plateau, salle multi-activités au Plateau-des-Petites-Roches. Au menu, 948 m<sup>2</sup> d'espace total. La salle multisport de près de 630 m<sup>2</sup> permet la pratique du volley-ball, du basket-ball, du handball, du badminton, du soccer et du tennis en hiver. Un dojo de 90 m<sup>2</sup> à l'étage, un terrain de tennis extérieur complètent l'installation et un mur d'escalade devrait être en place d'ici la fin de l'année. Un équipement très attendu qui fait la joie des scolaires et des nombreuses associations sportives présentes sur le secteur.



## RENDEZ-VOUS



### CINÉTOILES DANS LES PISCINES INTERCOMMUNALES

23/08 - Piscine Pontcharra, 21 h :

*Une sirène à Paris*

24/08 - Piscine Crolles, 21 h :

*La forme de l'eau*

Gratuit - À partir de 16 ans

Réservation à l'accueil des piscines

### VIS MA VIE DE BÛCHERON EN BELLEDONNE

Tous les mercredis après-midi,

**DU 20/07 AU 24/08**

Inscription OT Alleverd-les-Bains

**04 76 75 10 11**

Les lieux de RDV sont communiqués au plus tard 24 h avant

### VIS MA VIE D'ARTISAN

**JEUDI 25/08,**

16 h à Chapareillan

Inscription

**04 76 08 33 99**

### ATELIER DÉCOUVERTE COMPOSTAGE

**LE 19/09, 18 H 30 > 20 H**

en visio

+ d'infos sur

[www.le-gresivaudan.fr/compostage](http://www.le-gresivaudan.fr/compostage)

### TEMPS D'ÉCHANGES ET DE PAROLE

**LE 22/09, 20 H 30 > 22 H**

au LAEP le Cerf-volant à Pontcharra

Pour les parents d'enfants de - de 3 ans.



## LES CONDUITES D'EAU SOUS LE PONT DE BRIGNOUD ONT EU CHAUD

**Depuis l'incendie, la problématique de la circulation est légitimement dans tous les esprits. Si le pont permet aux véhicules de traverser de part et d'autre de l'Isère, dessous, ce sont aussi des conduites d'eaux usées qui traversent et il y a eu des dégâts.**

Les eaux usées de Crolles transitent sous le pont de Brignoud via deux conduites qui les renvoient vers le réseau de Villard-Bonnot pour être ensuite traitées vers la Métropole grenobloise. L'incendie a engendré 6 fuites dont 4 jugées importantes car les joints, sous le coup de la chaleur, ont perdu leur étanchéité. Pas de risque de pollution pour l'Isère juste au-dessous, le débit de la rivière permettant de maintenir des niveaux très accep-

tables en termes de dégradation des eaux. Les fuites vont être chemisées. Cette technique consiste à enfiler une sorte de chaussette en résine à l'intérieur des conduites qui va épouser la forme des canalisations et colmater les fuites. Il s'agit là de pallier l'urgence avant de mettre en place une solution plus pérenne ; solution qui dépend de la décision de reconstruire ou non un nouveau pont.

### ACTUALITÉ

## COLLECTE DÉCHETS VERTS : MISE EN PLACE D'UNE SOLUTION TEMPORAIRE DANS LA VALLÉE CÔTÉ BELLEDONNE

**Pour pallier les difficultés rencontrées par les habitants pour se rendre en déchetterie à Crolles en raison de la fermeture du pont de Brignoud, Le Grésivaudan propose une solution temporaire pour la collecte des déchets verts\*.**

### À VILLARD-BONNOT

Depuis le 4 juillet 2022, la plateforme de compostage, Fertisère/Terralys - 1500 route de l'Isle (ZA Grande Île), accueille les habitants pour venir y déposer leurs végétaux en semaine du lundi au vendredi de 8h30 à 11h30 et de 14h à 16h30, sur présentation de la carte de déchetterie.



### À FROGES

Depuis le 9 juillet, une déchetterie mobile dédiée uniquement aux déchets verts est en service au stade de Froges (rue du Stade), le samedi uniquement, de 8h15 à 15h, sur présentation de la carte de déchetterie.

Sur chaque site, un gardien est présent afin de contrôler l'accès et la qualité des apports. Ces solutions demeureront en service jusqu'à la réouverture du pont de Brignoud aux véhicules légers.

### POUR RAPPEL

Les déchets verts sont une ressource pour vos jardins. Le Grésivaudan vous accompagne (voir article page 13).

+ d'infos sur  
 [www.le-gresivaudan.fr/dechetsverts](http://www.le-gresivaudan.fr/dechetsverts)

\*Pour les 27 communes dont les déchets sont gérés en direct par Le Grésivaudan.



## SUPPRESSION DU PASSAGE À NIVEAU DE BRIGNOUD

**Point noir du secteur, ce passage à niveau génère difficultés et inquiétudes. Considéré comme l'un des plus dangereux de France, il accentue habituellement les phénomènes de congestion routière. Sa suppression permettra donc de sécuriser les déplacements et d'améliorer le cadre de vie des habitants du secteur.**

Cette suppression est le préalable à la réalisation du terminus ferroviaire péri-urbain de Brignoud, du futur RER Grenoblois et est un atout majeur dans le processus de création d'une passerelle pour les modes doux entre Villard-Bonnot et Bernin. Lors du dernier conseil communautaire, les élus ont tenu à rappeler la nécessité de supprimer ce passage à niveau. Ce fut également l'occasion d'aborder de façon plus globale le sujet du RER grenoblois, indispensable pour décongestionner les axes, fluidifier les trajets du quotidien et



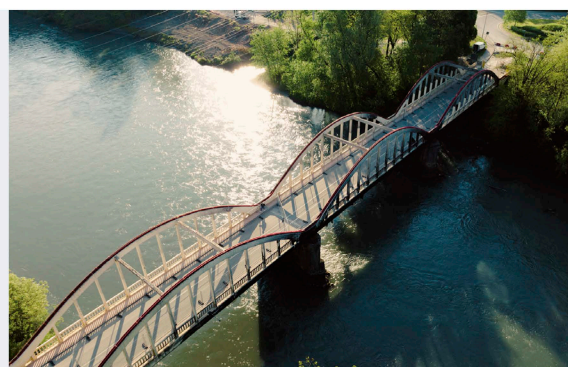
agir contre la pollution de l'air. « *L'étoile ferroviaire grenobloise doit être identifiée comme un projet prioritaire. Le soutien, le financement et les clés de répartition de l'État, la SNCF et la Région Auvergne-Rhône-Alpes doivent être cla-*

*rifiés. Enfin, les chiffrages en matière de fonctionnement doivent être partagés afin d'envisager si, dans la mesure de ses moyens, une participation financière peut être portée par Le Grésivaudan.* » a insisté le Président Henri Baile.

### ACTUALITÉ

## DES NOUVELLES DU PONT

**Dans l'attente des résultats des analyses réalisées par carottages sur le pont de Brignoud, le Département de l'Isère avait anticipé les procédures administratives nécessaires à la réalisation de travaux de renforcement du pont. Les résultats étant positifs, tant sur les bétons que sur les structures métalliques, un platelage va être mis en place. Il permettra d'ici la fin de l'année, la réouverture de l'infrastructure pour les véhicules légers et les modes doux. Une solution provisoire, le temps de la construction d'un nouveau pont.**



La partie centrale du pont sera recouverte d'un maillage métallique sur une largeur minimale de 5 m. Les véhicules légers de moins de 3,5t et de 2,5 m de hauteur (soit 97% du trafic habituel) pourront ainsi emprunter le pont dans les deux sens en toute sécurité. Les travaux devraient débuter mi-septembre et les trottoirs resteront accessibles le temps des travaux. Le coût de l'opération est estimé à plus d'1 M€. Henri Baile, Président de la communauté de communes Le Grésivaudan, a tenu à saluer le travail mené de

concert entre les différentes collectivités concernées. La mobilisation ne s'arrête pas pour autant. Le Grésivaudan s'est de nouveau adressé à AREA pour que soit prolongée la réduction prenant fin à la fin juillet. Par ailleurs, la collectivité réitère sa demande auprès de Clément Beaune, Ministre des Transports pour obtenir la gratuité totale du tronçon concerné.

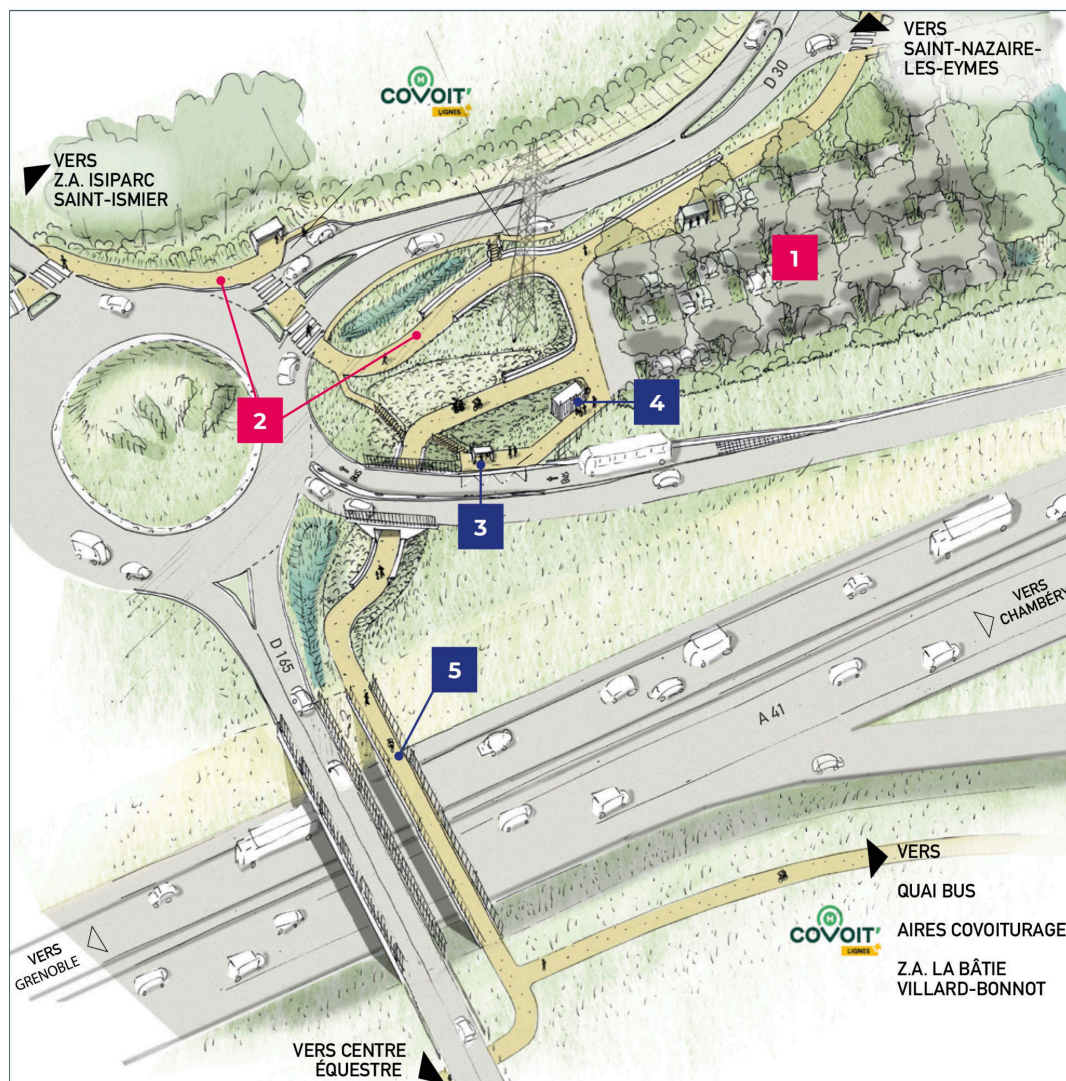
**EN ROUTE POUR UN NOUVEAU PONT**  
Il répondra à tous les usagers en permettant un trafic plus sécurisé et plus

fluide, avec un nombre de voies adapté au trafic routier et un aménagement cycles dédié de 3 m, en cohérence avec la suppression du passage à niveau de Brignoud. Au regard des études et des démarches administratives, les travaux pourraient débuter d'ici la fin de l'année 2024 pour une mise en service fin 2026.



Coût estimé entre

12 et 16 M€



Opération financée par le SMMAG, le Département de l'Isère, le ministère de la Transition Écologique, Le Grésivaudan et AREA.

## PÔLE D'ÉCHANGES MULTIMODAL\* LA BÂTIE : MISE EN SERVICE PARTIELLE

Dans la continuité des travaux amorcés par la communauté de communes, le SMMAG\*\* aménage un PEM autour du diffuseur autoroutier de La Bâtie (A41), dans l'objectif d'encourager le report vers des modes de déplacements alternatifs à l'usage individuel de la voiture, en articulant différents services entre eux (transports en commun, vélo, marche, covoiturage).

Après l'aménagement du diffuseur complet, les travaux du PEM ont débuté en septembre 2021, avec la réalisation du parc-relais et de la voie de tourne à gauche sur la RD30 afin d'en sécuriser les accès.

Le 2 mai 2022, une partie des fonctionnalités de ce pôle a été mise en service :

Le parking relais **1** : 78 places de stationnement disponibles. 2 arrêts de covoiturage complètent l'installation, le long de la route départementale. Le service de covoiturage M Covoit' Lignes+ (côté Chartreuse) fonctionne sur le modèle des lignes traditionnelles de transport en commun : des arrêts physiques, des horaires de fonctionnement, le tout sans réservation. Deux destinations sont accessibles depuis cet arrêt : vers la Zone d'Activités Pré Millet (Inovalée) à Montbonnot et vers Grenoble Hôtel de Ville.

**2** Une voie verte (vélo / piéton) : aménagée entre l'arrêt de bus Le Moulin côté Saint-Nazaire-les-Eymes et l'entrée de la ZA Isiparc, elle permet un cheminement sécurisé, séparé des véhicules.

### LES TRAVAUX CONTINUENT

**3** La réalisation d'arrêts de transport en commun sur les bretelles de sortie d'autoroute est planifiée cet été. L'aménagement d'une passerelle permettant de traverser de part et d'autre de l'autoroute et de façon sécurisée, à pied ou à vélo devrait débuter quant à elle à l'automne **5**. Enfin, une consigne à vélo de 20 places (extensibles) sera positionnée à proximité des arrêts de transport en commun **4** d'ici la mise en service complète du PEM prévue pour fin 2023.

\*PEM. \*\*Syndicat Mixte des Mobilités de l'Aire Grenobloise.

# EN ROUTE POUR LA COUPE ICARE !

Après deux éditions tourmentées en raison de la crise sanitaire, le grand rassemblement mondial de vol libre, fait son grand retour, du 20 au 25 septembre 2022 !



## AU PROGRAMME

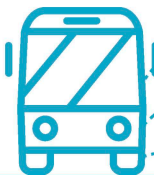
- **Icare du Cinéma** qui célèbre cette année sa 40<sup>e</sup> édition !
- **Icare Folies**: des arts de rue et des concerts pour le plaisir des yeux et des oreilles.
- **Icare Mômes**: des animations pédagogiques sur le thème de l'air et du vol, à destination des enfants.
- **Icarnaval**: l'extravagant concours de déguisements volants.
- **Icare show**: l'incroyable show aérien qui met à l'honneur les sports aériens légers.
- MAIS AUSSI... pour les plus irréductibles**
- **Icare Test**: 2 journées pour tester du matériel de parapente, des instruments de vol et découvrir les innovations.
- **Icare Expo**, l'incontournable salon international des professionnels des sports aériens.

## Une nouvelle présidence

C'est un trio qui succède au pilier historique de la Coupe Icare, Daniel Raibond-Pernoud qui a mouillé le maillot pendant 48 ans : Arnaud Cartier-Millon, Sara Gill et Thibault Lajugie. Un beau défi pour ces trois passionnés qui ont à cœur de préserver l'héritage et de faire en sorte que cet événement demeure la plus grande manifestation de vol libre au monde !

La Coupe Icare c'est  
**90 000**  
 spectateurs chaque année

FRÉQUENCE  
TOUTES LES



PAS DE FUNI MAIS DES BUS

Le grand absent de cette année sera bien évidemment le funiculaire, hors service depuis les intempéries de fin 2021. Pour pallier ce manque, le public pourra compter sur les navettes gratuites ICARENBUS, mises en place par Le Grésivaudan qui assureront la liaison vers les sites de la manifestation le samedi et le dimanche de 9h à 19h30.

### 3 LIGNES RIEN QUE POUR VOUS !

- ▶ **Ligne ORANGE** pour se rendre à l'aire d'atterrissage à Lumbin.  
Trajet : Crolles > Lumbin > La Terrasse.
- ▶ **Ligne BLEUE** pour se rendre de l'aire d'atterrissage à Lumbin à l'aire de décollage à Saint-Hilaire-du-Touvet.  
Dernière montée à 15h.
- ▶ **Ligne ROSE** pour se rendre de La Terrasse à l'aire de décollage à Saint-Hilaire-du-Touvet. Dernière montée à 15h.

Des navettes pilotes assurant la liaison entre l'aire d'atterrissage de Lumbin et le décollage de Saint-Hilaire-du-Touvet seront également mises en place.

+ d'infos sur  [www.coupe-icare.org](http://www.coupe-icare.org)

## LA MENSUALISATION C'EST À PARTIR DE SEPTEMBRE !

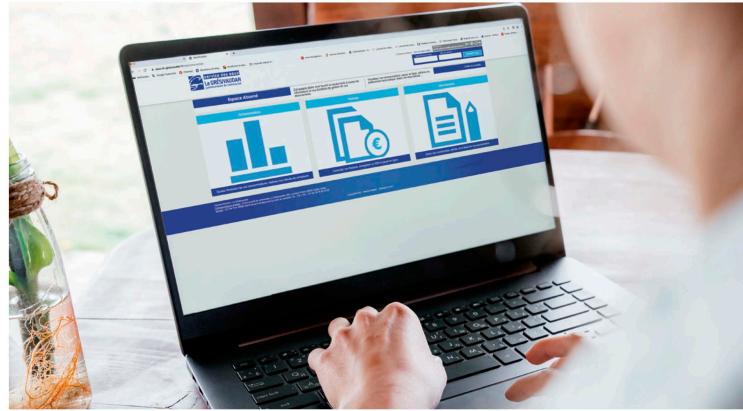
**Vous l'attendiez, elle arrive. Après un travail technique important et de nombreux échanges et ajustements avec les différents acteurs impliqués, le prélèvement automatique mensuel pour le règlement des factures d'eau et d'assainissement géré par Le Grésivaudan sera effectif à compter de septembre 2022.**

Ce déploiement répond à une attente importante des usagers couplée à une volonté politique affirmée depuis 2020. Le dispositif sera mis en œuvre de façon progressive de septembre 2022 à mars 2023.

### COMMENT ÇA VA MARCHER ?

En optant pour le règlement mensuel par prélèvement automatique de vos

factures, vous recevrez un échéancier basé sur votre consommation de l'année précédente qui précisera le montant des prélèvements mensuels sur 9 mois. À l'issue de la relève de votre compteur, vous recevrez



vos factures de solde calculées sur votre consommation réelle. Le montant de votre mensualité sera prélevé le 12 de chaque mois.

Dès 2023, les abonnés qui n'auront pas souscrit à la mensualisation devront quant à eux s'acquitter d'une seule facture annuelle car la facture estimative sera supprimée.

### COMMENT SOUSCRIRE AU SERVICE ?

Vous avez deux possibilités : soit via le site internet du Grésivaudan [le-gresivaudan.fr/mensualisation](http://le-gresivaudan.fr/mensualisation), soit via votre espace abonné [eaux.le-gresivaudan.fr](http://eaux.le-gresivaudan.fr)

Et si vous avez des questions, vous pouvez toujours contacter le service des eaux au **04 76 99 70 00** du lundi au vendredi de 9 h à 12 h et de 14 h à 17 h.



## RENFORCER LES RÉSERVES D'EAU POTABLE

**La 2<sup>e</sup> cuve du réservoir d'eau du Châtelard, en Chartreuse, a été inaugurée le 3 juin. 6 000 m<sup>3</sup> pour sécuriser la principale source d'alimentation en eau potable des communes de Saint-Nazaire-les-Eymes, Saint-Ismier, Biviers, Bernin et Montbonnot.**

Sur ce secteur à forte urbanisation, les besoins en eau potable ont fortement augmenté. Il s'agissait donc de renforcer la capacité de stockage de la cuve actuelle du Châtelard et d'éventuellement suppléer celle de Château Corbeau, située à Meylan dans une zone soumise à un risque important de chutes

de blocs rocheux. Côté travaux, une première phase achevée début 2021 a débouché sur la construction d'une paroi de soutènement atteignant une hauteur de 18 m au point le plus haut. Durant ces travaux des opérations de minage ont été nécessaires afin de permettre le terrassement.



Pierre Carrez-Corral, directeur du service des eaux du Grésivaudan, François Bernigaud, Vice-Président en charge de l'eau et de l'assainissement, Magali Perrotton, responsable études et travaux du service des eaux du Grésivaudan, Henri Baile, Président de la communauté de communes, Jean-François Clappaz, Vice-Président en charge de l'économie et du développement industriel et ancien Président du Syndicat Intercommunal des Eaux de la Dhuy et Thierry Ferrotin, maire de Biviers.



### Mise en place d'un groupe de réflexion

Depuis 2020, vous avez été nombreux à vous interroger au moment de la réception de vos factures d'eau et d'assainissement.

Les élus communautaires s'étaient alors engagés à mener un travail de fond sur la tarification.

Certains éléments ont pu être ajustés notamment sur le volet assainissement

et une commission mixte de travail est désormais constituée. Composée d'un collège d'élus Vice-Présidents du Grésivaudan, d'un collège Élus et d'un collège Usagers, elle s'est réunie pour la première fois début juillet. L'occasion de poser la première pierre d'un échange constructif et collaboratif sur un sujet toujours sensible.

Coût global de l'opération

3 850 000 € HT



## BIEN VIEILLIR DANS LE GRÉSIVAUDAN

Pour faciliter la vie des personnes âgées et/ou en perte d'autonomie, plusieurs dispositifs sont proposés par le Département de l'Isère et relayés par Le Grésivaudan.

Si vous rencontrez des difficultés dans votre vie quotidienne que ce soit pour préparer vos repas, faire votre toilette, vos courses ou si votre logement a besoin de quelques adaptations (sièges de bain, barres d'appui...), vous pouvez bénéficier de l'Allocation Personnalisée d'Autonomie et des aides financières complémentaires sont également mobilisables. Rapprochez-vous de votre mairie pour compléter votre dossier APA. Les demandes peuvent également être faites en ligne [www.isere.fr](http://www.isere.fr).

Vous avez plus de 75 ans et vous appartenez à une caisse de retraite affiliée à l'Agirc-Arrco, trois services sont à votre disposition.

► Vous éprouvez des difficultés à vous déplacer ou craignez de sortir seul ? Avec Sortir Plus, vous pourrez renouer avec les courses, les rendez-vous médicaux, les loisirs ou les visites à un proche en étant accompagné d'une personne de confiance. Une participation de 15€ vous permettra d'obtenir un chéquier d'une valeur de 150€ utilisable pour ce service.

+ d'infos au 0 971 090 971  
ou sur [www.sortir-plus.fr](http://www.sortir-plus.fr)



► Avec l'avancée en âge, il peut devenir souhaitable (ou nécessaire) de repenser son logement. Le diagnostic « Bien chez moi » vous permet avec l'aide d'un ergothérapeute, d'identifier les aménagements à faire pour le rendre plus sûr et confortable. 15€ vous seront demandés pour bénéficier de la visite et des conseils d'un professionnel.

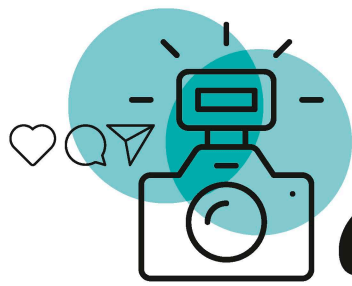
+ d'infos au 0 971 090 971  
ou sur [www.agirc-arrco.fr](http://www.agirc-arrco.fr)

► L'aide à domicile momentanée\* vous permet de bénéficier de 10 heures d'aide à domicile dans la limite de 6 semaines suite à une maladie, une hospitalisation ou à l'absence passagère d'un proche. Elle est intégralement prise en charge par votre caisse de retraite. Une fois le type d'aide défini (courses, ménage, aide à la toilette...), un professionnel intervient à votre domicile dans un délai de 48h.

+ d'infos au 0 971 090 971  
ou sur [www.agirc-arrco.fr](http://www.agirc-arrco.fr)



\*Non ouvert aux bénéficiaires de l'APA employant une aide à domicile.



# VOTRE *actu* *en images*

♥ FRANÇOIS-YVES MEUNIER

📍 Le barrage de fond de France au printemps, 30 mai 2022



♥ FRANÇOISE LEDRU


📍 Les marmottes sont de sortie - Plateau de l'Alpette  
Chapareillan, 28 avril 2022

## CET ESPACE C'EST LE VÔTRE !

Vos photos font l'actu du territoire ; n'hésitez pas à nous les faire parvenir. Merci à nos contributeurs !



[communication@le-gresivaudan.fr](mailto:communication@le-gresivaudan.fr)

+d'infos sur  [www.le-gresivaudan.fr/gInfo](http://www.le-gresivaudan.fr/gInfo)

Vos photos peuvent également être publiées sur

 [Instagram@legresivaudan](https://www.instagram.com/legresivaudan)





♡ MARTINE MICHU  
 📍 Après la pluie... - Crolles, 9 juin 2022



♡ FRANÇOIS-YVES MEUNIER  
 📍 Vue depuis le fond du trou du Glaz  
 Dent de Crolles, 30 mai 2022



♡ FRANÇOISE LEDRU  
 📍 Chamois - Sainte-Marie-du-Mont/Croix de l'Alpe, 17 mai 2022

♡ ANNE-LAURE BOVE  
 📍 Chapareillan dominée par la Chartreuse, 15 mai 2022

## LES PÉPINIÈRES : INCUBATRICES DE PÉPITES

**Destinées à faciliter le démarrage et le développement des jeunes entreprises, les pépinières jouent un rôle de tremplin pour les sociétés qui souhaitent s'intégrer dans le tissu économique local.**

Le Grésivaudan gère plusieurs équipements : l'atelier numérique André Eymery à Montbonnot regroupant la pépinière Tarmac G et un hôtel d'entreprises, la pépinière Bergès à Villard-Bonnot, la pépinière et les ateliers-relais Euréalp à Saint-Vincent-de-Mercuze.

Au total 34 entreprises sont actuellement hébergées dans l'ensemble de ces structures soit 162 emplois. Le loyer en deçà du prix du marché n'est pas le seul avantage pour l'entrepreneur en pépinière. Véritable lieu de vie, c'est l'endroit idéal pour rompre l'isolement que peut ressentir le créateur d'entreprise. Les équipes en charge du développement économique de la communauté de communes ont un rôle fédérateur dans l'animation des pépinières. Elles mettent en relation les occupants, créent des temps forts qui permettent à tous de se rencon-

trer, d'échanger. Après 3 ans en pépinière, l'entreprise peut passer en atelier relais, en hôtel d'entreprises ou alors choisir d'investir dans des locaux. Quel que soit le cas de figure, la communauté de communes l'accompagne, la conseille ; l'objectif étant de conserver sur le territoire ces entreprises en plein développement.

**34 ENTREPRISES HÉBERGÉES,  
SOIT 162 EMPLOIS**

ZOOM

### PDA ECOLAB

INSTALLÉ À BERGÈS DEPUIS MARS 2021



Lance Johnson, président

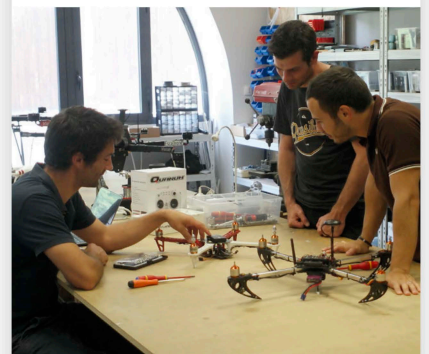
Gillian Gover, directrice

PDA Ecolab est fournisseur pour les professionnels de nouveaux matériaux et de technologies innovants autour des composites en fibres naturelles, ainsi que des services associés. L'entreprise démarre dans l'industrie du sport et de l'outdoor, notamment les sports d'hiver, avant de s'attaquer à d'autres industries utilisant les produits composites. Ainsi, l'entreprise innove pour réduire l'empreinte carbone des produits sportifs et augmenter la circularité sans perdre en performance. Les produits sportifs en fibre de carbone et de verre sont en général plus performants mais affichent une empreinte environnementale élevée (1kg de fibre de carbone, génère 30kg d'émissions de gaz à effet de serre) et sont difficilement recyclables. *« Ce qui nous a tout de suite séduits à Bergès c'est la proximité avec la gare de Lancey, cela permet aux collaborateurs de privilégier le train. L'espace est vaste, ce qui nous laisse la possibilité d'évoluer si nous avons besoin de plus d'espace. C'est également très confortable car nous n'avons pas à nous préoccuper de la gestion du bâtiment et du volet logistique ; tout est pris en charge par la communauté de communes. Installés initialement au Tarmac M à Meylan nous pouvons continuer de profiter de l'accompagnement à l'incubation qui y est proposé tout en étant ici. La synergie est très appréciable »* explique Gillian Gover, directrice PDA Ecolab.

RENCONTRE  
AVEC

NICOLAS  
HEBERT,

président d'Escadrone qui a quitté la pépinière Bergès en 2019 et qui accompagne les entreprises du BTP, du secours, de la sécurité, de l'industrie et de la recherche sur l'intégration de la robotique autonome dans leurs métiers et tous les secteurs (aérien, terrestre, marin et sous-marin).



« Nous avons occupé les lieux de 2015 à 2019. Pour nous l'endroit était parfaitement adapté à notre activité. À l'époque nous avions un volet conception/assemblage et nous disposions de la surface et de l'espace nécessaires pour tester nos appareils. L'accessibilité était également un plus car nous pouvions recevoir facilement nos clients. Si aujourd'hui nous avons quitté la pépinière, nous n'avons pas pour autant quitté le Grésivaudan puisque nous sommes installés à Montbonnot, dans la Zone d'Activités Inovalée. Ces années en pépinière nous ont servis de tremplin. »



**SYLFEN :  
15 SALARIÉS**

## SYLFEN : LEVÉE DE FONDS POUR ACCÉLÉRER LE DÉVELOPPEMENT

**Experte en solutions intégrées de stockage d'énergie et de production d'énergie par cogénération\*, la société Sylfen a élu domicile au Cheylas depuis mai 2020.**

Une étape importante dans la vie de l'entreprise, passant ainsi de la phase de l'incubation à celle du développement industriel et commercial. L'objectif affiché était clair: s'imposer comme un acteur incontournable de la transition énergétique auprès des professionnels du bâtiment. Début juin, c'est un nouveau cap que Sylfen a franchi en réalisant une levée de fonds de 10M€. À cette occasion, la société accueille

quatre nouveaux actionnaires, le Groupe IDEC, Supernova Invest, Elaïs Orium et le Crédit Agricole Alpes Développement (C2AD), qui rejoignent ses actionnaires historiques que sont CEA Investissement et InnoEnergy. Pour Sylfen, il s'agit d'accélérer son déploiement commercial en France et à l'international. L'entreprise prévoit une croissance rapide de ses effectifs afin de passer rapidement à la phase industrialisation de sa solution destinée aux sites logistiques, industriels et aux écoquartiers. Composée d'une quinzaine de salariés, Sylfen entend doubler ses effectifs cette année pour atteindre une quarantaine de collaborateurs d'ici 2024.

\*Le principe de la cogénération consiste à produire de l'énergie mécanique (convertie en électricité) et de la chaleur en même temps, dans une même installation et ce, à partir d'une même source d'énergie.

DÉCHETS VERTS

## ILS SONT PASSÉS AU BROYAGE !



**Terminés les allers-retours en déchetterie, pour les déchets verts il faut penser broyage. Ça vous tente mais vous n'êtes pas équipés ? Le Grésivaudan vous propose deux solutions et vous êtes déjà nombreux à avoir sauté le pas.**

Vous pouvez vous regrouper avec un ou plusieurs voisins ou amis pour investir ensemble dans un broyeur performant et la collectivité vous rembourse une partie de l'achat.

Autre alternative déployée cette année: la mise à disposition gratuite de broyeurs thermiques semi-professionnels pour répondre encore mieux aux besoins des jardiniers. Ces broyeurs viennent à bout de branches dont le diamètre est compris entre 1 et 10cm, avec un rendement de 5m<sup>3</sup>/h.

Les communes du territoire qui se sont portées volontaires\* disposent de ces broyeurs sur des périodes définies, n'hésitez pas à les contacter !

\*Chamrousse, Froges, La Combe-de-Lancey, La Pierre, Laval, Le Champ-près-Froges, Le Plateau-des-Petites-Roches, Sainte-Marie-d'Alloix, Saint-Jean-le-Vieux, Revel, Villard-Bonnot, Le Versoud.

### Bilan chiffré et retours d'expérience

2 broyeurs thermiques ont pris du service depuis le début de l'année, rejoints cet été par un 3<sup>e</sup> appareil. **40** prêts pour **82** foyers sont déjà recensés et **710** m<sup>3</sup> de branches ont été broyées. «*J'ai eu recours à ce service deux fois car j'avais un gros travail d'élagage à réaliser et j'ai donc pu profiter d'un matériel professionnel très performant. Cela m'a également évité de nombreux allers-retours en déchetterie. Je dispose désormais d'une quantité de broyat qui me sera très utile pour mon jardin.*». CHRISTOPHE, LA COMBE-DE-LANCEY

19 subventions pour l'achat mutualisé de broyeurs ont été octroyées depuis mars 2021. De quoi ravir les **63** foyers concernés. «*Nous avons formé un groupe de 5 voisins, afin de profiter de ce service. Un broyeur n'est pas un outil que l'on utilise tous les jours, mutualiser l'achat a donc du sens. Nous avons choisi le modèle le plus courant et il correspond parfaitement à nos besoins.*». DAVID, CROLLES





**Sous l'impulsion de Roger Cohard, Vice-Président charge de l'emploi, de l'insertion, de la prévention et de la santé et de Françoise Midali, Vice-Présidente en charge des solidarités et du lien social, Le Grésivaudan affirme sa volonté de mettre en œuvre une politique de santé forte en élaborant un Plan Territorial de Santé.**

L'objectif : renforcer l'accès aux soins et à l'accompagnement médico-social, mais aussi renforcer la prévention et la promotion de la santé pour mieux répondre aux besoins de santé des habitants.

Le préalable à l'élaboration de ce plan est la réalisation d'un diagnostic local de santé (DLS) en 2 volets, commandé auprès de l'Observatoire Régional de la Santé (ORS) :

**VOLET QUANTITATIF :** Restitués en début d'année, les indicateurs de santé sont globalement favorables sur le territoire mais des inégalités demeurent. « *Cela suppose une attention particulière au renouvellement des professionnels de*

## MIEUX CONNAÎTRE LES BESOINS, POUR MIEUX AJUSTER LES RÉPONSES

*santé, et notamment des spécialistes. De plus, certaines données alertent sur des problématiques particulières : vieillissement de la population, accidentologie plus importante chez les jeunes, traumatisme et maladie ostéo-articulaires plus importante chez les + de 65 ans »* précise Roger Cohard.

**VOLET QUALITATIF :** Pour cette partie, 2 sessions de travail avec 5 groupes d'acteurs de la santé et de partenaires autour des différents axes (cf. ci-contre) du Plan Territorial de Santé ainsi que 3 entretiens collectifs d'habitants ont été réalisés. Au total 73 personnes ont été interrogées. Ces éléments ont été présentés en séance plénière le 23 juin dernier.



### Les axes stratégiques du Plan Territorial de Santé

- **L'AXE 1 :**  
Accès aux soins et entrée dans le parcours de soins (en particulier pour les publics vulnérables)
- **AXE 2 :**  
Autonomie des personnes âgées et des personnes adultes en situation de handicap
- **AXE 3 :**  
Santé mentale
- **AXE 4 :**  
Éducation, promotion et accès à la santé du public jeune (y compris jeunes en situation de handicap)
- **AXE 5 :**  
Cadre de vie et santé-environnement

L'ORS remettra le rapport complet du diagnostic local de santé à l'automne. Il sera consultable sur le site internet du Grésivaudan.

### Organiser une action concertée

Pilotée par Le Grésivaudan, la mobilisation va se poursuivre et s'élargir afin que l'ensemble des acteurs concernés puissent participer à l'élaboration et à la mise en œuvre de ce plan.

Des temps de travail collectifs seront proposés à l'automne pour déterminer de manière concertée des actions répondant au mieux aux problématiques identifiées.

Vous êtes intéressés par ces questions ? Vous avez des propositions à faire pour améliorer la santé des habitants du territoire ? Contactez Alice Coste, cheffe de projet santé, par mail [contact.dass@le-gresivaudan.fr](mailto:contact.dass@le-gresivaudan.fr) ou téléphone 04 76 08 04 57 (standard).



## UNE DIRECTION, DES ACTIONS !

**Le Grésivaudan travaille sur le nouveau Plan Climat-Air-Énergie de son territoire (PCAET). Ce document doit permettre une planification énergétique et une adaptation climatique, au service d'une préservation de la qualité de vie et du renforcement de l'attractivité du Grésivaudan.**

**RÉDUIRE DE 37 %  
LES ÉMISSIONS  
DE GAZ À EFFET DE SERRE  
DU TERRITOIRE**

Pour planifier au plus juste, il faut identifier les enjeux. Pour Le Grésivaudan, on en compte 5.

- ▶ Atténuer l'impact des activités de transport, résidentielles et économiques sur le climat
- ▶ Adapter les activités économiques (tourisme, agriculture et forêts), les habitats et les milieux naturels aux modifications climatiques
- ▶ Améliorer la qualité de l'air sur le territoire
- ▶ Préserver et renforcer les capacités de séquestration carbone du territoire des espaces agricoles et forestiers
- ▶ Réduire la dépendance du territoire aux énergies fossiles par la sobriété énergétique et le développement d'énergies renouvelables locales.

**DOUBLER LA PRODUCTION ÉNERGÉTIQUE RENOUVELABLE**



### PLANIFICATION... ACTION !

La phase de diagnostic menée en 2021 auprès des habitants, d'élus et de nombreux acteurs du territoire a permis de faire émerger 3 orientations.

- ▶ Un territoire à énergie positive à l'horizon 2050 pour une souveraineté énergétique locale
- ▶ Un développement territorial sobre, neutre en carbone et résilient
- ▶ Une communauté de communes animatrice de la transition écologique et visant la sobriété énergétique.

**RÉDUIRE DE 27 %  
LA CONSOMMATION ÉNERGÉTIQUE  
DU TERRITOIRE**

Si la collectivité n'a pas attendu la révision de son Plan Climat pour mettre en place des dispositifs vertueux, destinés à accompagner la population en matière de transition: Rénov'enerGie, prime air bois près de 2200 dossiers déposés depuis la mise en place, programme local de prévention des déchets ménagers et assimilés, projet alimentaire inter-territorial... via cette nouvelle démarche, elle entend aller encore plus loin. Parmi les projets en cours d'élaboration, un Fonds à destination des entreprises devrait être déployé dès cette fin d'année afin de les accompagner dans le verdissement de leur flotte automobile.

**AUGMENTER DE 10 %  
LES POTENTIELS  
DE SÉQUESTRATION CARBONE**

Le Grésivaudan souhaite aussi fédérer les habitants et leur permettre d'échanger sur les enjeux environnementaux au sens large. Dès l'automne, des ateliers permettront à tous de mieux appréhender le PCAET et de faire émerger des propositions concrètes qui se traduiront en actions et qui seront portées par la communauté de communes. En parallèle, une plateforme collaborative sera ouverte à tous avec le même objectif.

**RÉDUIRE DE 15 % LES ÉMISSIONS D'OXYDES D'AZOTE (ISSUES DES TRANSPORTS ROUTIERS, DU CHAUFFAGE...)  
ET DE 25,8 % LES ÉMISSIONS DE COMPOSÉ ORGANIQUE VOLATIL NON MÉTHANIQUE (PROVENANT DE L'UTILISATION DE SOLVANTS PAR LES MÉNAGES)**

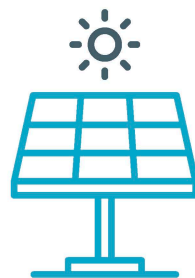
PROPOS



**PHILIPPE LORIMIER**

Vice-Président en charge de l'environnement, de l'énergie et de l'innovation

« Le sujet de la transition énergétique suppose une réflexion et un travail en totale transversalité. Ce n'est pas un sujet uniquement porté par le Vice-Président en charge de l'environnement, de l'énergie et de l'innovation. Il faut convaincre et « embarquer », élus, habitants, usagers, entreprises, pour les convaincre à agir même si Le Grésivaudan les accompagne. La transition énergétique concerne l'aménagement du territoire au sens large. L'agriculture et la forêt avec les questions de séquestrations de CO<sub>2</sub>, mais aussi le développement économique, la rénovation de l'habitat, tant individuel que collectif sont également un sujet. Nos réflexions doivent aussi bien porter sur les actions à mettre en œuvre que sur la façon dont on sensibilise les différents publics concernés. À nous d'être imaginatifs, créatifs mais aussi convaincants. En ce qui concerne la mobilité par exemple, nous devons réfléchir à la façon dont on facilite les déplacements du quotidien via des modes de transport doux comme le vélo à assistance électrique. Tout cela est atteignable; pensons à des actions simples, de bon sens. Je suis confiant quant à la mise en œuvre de notre Plan Climat-Air-Énergie du Territoire. »



Le Grésivaudan soutient Grési21. Puissance totale de plus de **915 kWc** installée sur **48** centrales photovoltaïques. Capacité de production équivalente à la consommation de **380** foyers



Si Le Grésivaudan est en charge de 3 stations de sports d'hiver et d'été, son action Montagne couvre un champ plus large et englobe toutes les thématiques inhérentes à ce milieu si spécifique : préservation de la biodiversité, de l'environnement, partage des espaces, maintien du pastoralisme mais aussi activité économique pour des territoires vivants !  
Ce sont là tous les enjeux de la mission du Comité Montagne et Stations de la collectivité.

## MONTAGNE

## POUR UN TOURISME SOCIAL ET RÉSILIENT

**Si le tourisme est un véritable vecteur d'attractivité du territoire, pour Le Grésivaudan, il doit également revêtir une dimension sociale. Découverte de la montagne et plus largement de la nature, apprentissage de la glisse... tout cela doit pouvoir être accessible au plus grand nombre et dans les meilleures conditions d'accueil.**



LES RAMAYES : UNE CAPACITÉ DE 500 LITS

La collectivité en charge de plusieurs centres de vacances au Collet et aux 7 Laux s'est donc lancée dans une opération de rénovation des bâtiments de grande ampleur.

### LES RAMAYES AUX 7 LAUX

Avec ses 500 lits, les Ramayes représentent 20% des lits commerciaux de la station. Le village vacances a bénéficié en 2016, d'une première phase de rénovation mais la vétusté et la non-conformité sur plusieurs points du bâtiment, nécessitent une seconde phase de travaux, ô combien stratégique afin de garantir une offre de tourisme social et de développer la découverte et la sensibilisation des jeunes enfants à la montagne, à ses activités et à ses loisirs d'hiver et d'été. Cette rénovation s'inscrit également plus largement dans une démarche environnementale essentielle en montagne, via

l'amélioration thermique des bâtiments. Le coût total de cette phase 2 est estimé à 9 118 496 € HT. La réalisation des travaux devrait débuter dès le printemps 2023 pour une livraison en décembre 2024. Les périodes de chantiers s'étaleront sur les inter-saisons afin de garantir l'ouverture et l'exploitation du centre été comme hiver. Le Grésivaudan a eu des échanges très positifs avec la Région Auvergne-Rhône-Alpes, le Département de l'Isère et l'État, qui ont tous manifesté un vif intérêt et un réel engouement pour accompagner la collectivité dans cette opération de rénovation ; tous conscients du potentiel social de cet équipement.

### VALCOLINE AU COLLET

Le centre propose des séjours éducatifs et pédagogiques à destination des écoles, des groupes et des familles. En 2019, une convention destinée à la rénovation du bâtiment a été signée, afin de permettre à l'association « Les PEP42 », gestionnaire du centre, d'accueillir dans les meilleures conditions, enfants, adolescents et adultes en difficulté ou en situation de handicap et de leur faire découvrir la montagne. Les travaux de rénovation ayant pris du retard, la convention initiale a été prolongée pour 2 ans. Le Grésivaudan a accordé une subvention de 306 124 € pour un coût total d'investissement de 1 030 622 € HT.

PROPOS



RÉGINE MILLET

Vice-Présidente en charge de l'espace montagnes et à la gouvernance des stations

« Avec le Comité Montagne, l'objectif est de réussir à concilier les activités humaines et économiques dans ce milieu si particulier, ce qui nécessite une approche et une méthode de travail bien spécifiques. Un des leviers mobilisés très récemment par Le Grésivaudan est la stratégie pastorale co-portée avec le service agriculture. En effet, le pastoralisme est une activité traditionnelle, qui a toujours été respectueuse des ressources qu'elle mobilise et du milieu dans lequel elle est pratiquée. La montagne c'est également un territoire de loisirs et nous nous devons de réussir à faire cohabiter le tout en bonne intelligence. Cela suppose d'avoir une vision transversale des enjeux et des activités qui s'y déroulent. La communauté de communes vient en appui, elle crée du lien entre tous les acteurs impliqués et concernés par cette partie du territoire. Il ne s'agit pas de faire à la place, mais d'apporter notre force de frappe et notre capacité d'investissements quand c'est nécessaire. Si le pastoralisme est l'une des "portes d'entrée" de notre stratégie Montagne, nous travaillons également sur d'autres axes comme les mobilités touristiques par exemple. La question des accès à nos différentes destinations est cruciale tant pour les "locaux" que pour les visiteurs tout comme l'accueil qui se doit d'être à la hauteur de nos ambitions. »

# PRÉSERVER LES ALPAGES

En lien avec le Comité Montagne et Stations du Grésivaudan, une stratégie d'intervention en alpage a été intégrée à la politique agricole et alimentaire de la collectivité.

En 2019, Le Grésivaudan a défini ses orientations et ses ambitions en matière de politique agricole et alimentaire à l'horizon 2030. L'une d'entre elles est de conserver sa capacité de production agricole pour répondre aux besoins alimentaires des habitants. Un travail est réalisé sur le territoire afin de préserver un foncier fonctionnel pour l'agriculture et permettre ainsi une pérennité des exploitations. Les alpages du Grésivaudan représentent environ 12600 hectares et 17000 animaux, soit 19% des alpages de l'Isère. Particularité : les troupeaux présents hivernent majoritairement sur le territoire ; ces alpages sont donc le prolongement direct des exploitations agricoles du Grésivaudan et constituent une part importante de la ressource fourragère des élevages de nos montagnes. De plus, les enjeux de gestion pastorale et de conciliation des usages avec les domaines skiables et la préservation de la faune sauvage sont au cœur de la mission du Comité Montagne et Stations de la collectivité. L'intervention de la communauté de communes sur ces espaces, à la croisée d'enjeux économiques et envi-



ronnementaux est donc pertinente. Elle repose sur la plus-value que Le Grésivaudan peut apporter, par rapport aux porteurs de projets habituels, à savoir sa capacité à porter des projets d'intérêt communautaire (projets sur plusieurs alpages, plusieurs communes, multi-enjeux...), à financer des projets de grande envergure et à fédérer les acteurs, notamment à l'échelle des stations communautaires. Afin de définir une stratégie d'intervention dédiée pour Le Grésivaudan, la Fédération des Alpagnes de l'Isère a réalisé un diagnostic pastoral du territoire. Six enjeux prioritaires ont été identifiés et constituent les différents axes d'intervention :

- Aménagements pastoraux
- Alimentation
- Partage de l'espace

- Gestion des ressources naturelles
- Mise en valeur des espaces pastoraux
- Emploi/métier.

Il s'agira d'intervenir de façon globale, à l'échelle communautaire sur les alpages de Belledonne et Chartreuse mais aussi de raisonner de manière spécifique au niveau des stations communautaires (Les 7 Laux, Le Collet, Le Col de Marcieu) en intégrant le volet Alpage aux projets de stations 2050 pour une coordination territoriale.

La stratégie pastorale est inscrite dans le Plan Pluriannuel d'Investissements de la collectivité pour la période 2022/2026 pour un budget total de

**300 000€**



## RANDONNÉE

### LES SENTIERS AUX PETITS SOINS

Dans le cadre du Plan Départemental des Itinéraires de Promenade et Randonnée (PDIPR), Le Grésivaudan gère un réseau de 800km de sentiers en Belledonne et Chartreuse et en assure l'entretien, le balisage, les travaux d'équipement et de sécurisation.

Pour améliorer la sécurité et le confort des randonneurs, d'importants travaux de restauration de sentiers sont programmés chaque année.

Cet été, un chantier a eu lieu au-dessus du Habert d'Aiguebelle en direction du col de l'Aigleto. L'objectif : modifier le tracé du GR738 et faciliter l'étape entre le refuge des 7 Laux et le Habert. Une belle idée rando pour découvrir ce vallon, lieu d'alpage de vaches et brebis laitières, entouré de sommets. Une pause gourmande au refuge est recommandée !



#### UN PROBLÈME SUR NOS SENTIERS ?

(balisage défectueux, besoin d'entretien, souci de sécurité, conflit d'usage...).

Signalez-le directement sur

 [sentinelles.sportsdenature.fr](https://sentinelles.sportsdenature.fr)  
ou via l'application



**SURICATE**  
TOUS SENTINELLE DES SPORTS DE NATURE

MERCI DE TOUJOURS FERMER  
LA PORTE DERRIÈRE VOUS !

Pensez à fermer les clôtures et les barrières pour que je ne m'échappe pas.



LA MONTAGNE... RESPECT !

Soyez attentifs à ne pas déranger celles et ceux qui y travaillent. Gardez vos distances avec les animaux, restez sur les sentiers, n'emmenez pas votre chien ou tonneuse en laisse selon la réglementation du lieu. Préservez la nature et emportez vos déchets.



**L'ÉTÉ EST SOUVENT L'OCCASION DE DÉCOUVRIR OU REDÉCOUVRIR NOS SENTIERS DE MONTAGNE. VOTRE TERRAIN DE JEU EST AUSSI UN LIEU DE VIE ET DE TRAVAIL ; LA MONTAGNE ÇA SE PARTAGE !**

# 20 TERRE DE JEUX 24

À FOND

## LA FORME !



### Les enfants font leurs Olympiades

Les 11 et 12 juillet, tous les enfants des accueils de loisirs du territoire se sont rassemblés pour faire leurs Jeux Olympiques. Cérémonie d'ouverture, compétitions et remises des médailles, tout y était !



Dans le cadre des Jeux Olympiques et Paralympiques de Paris en 2024, Le Grésivaudan est labellisé Terre de Jeux 2024.

D'ici là, le territoire va vivre au rythme du sport et ça a déjà commencé !

#### SKATE ET TENNIS DE TABLE EN AVRIL

Du 24 au 29 avril, les skateparks de La Terrasse, Montbonnot, Lumbin et Crolles se sont parés des couleurs Terre de Jeux 2024 pour des démonstrations et des initiations qui ont ravi le jeune public.

Le 30 c'est le tennis de table qui était à l'honneur à Froges. Via des ateliers ludiques et des jeux, petits et grands ont pu s'essayer à la discipline et ont pu profiter des conseils avisés d'Isabelle Lafaye, para-pongiste du Grésivaudan, qui a décroché 4 titres paralympiques.

#### DU VÉLO DANS TOUS SES ÉTATS EN JUIN

Le 5 juin, c'est tout le territoire qui est passé en mode vélo avec la 1<sup>re</sup> édition de l'Alpes Grésivaudan Classic (voir p.19). Pour l'occasion des initiations et des animations BMX, du e-cycling et des vélos rigolos étaient proposés au Pleynet (commune du Haut-Bréda), et également arrivée de la course.

Les petits aussi ont pu s'adonner aux joies du vélo mais aussi de la draisiène, le 25 juin à Pontcharra. Courses, parcours d'obstacles ont ponctué cette matinée joyeuse et tous sont repartis avec une médaille !



#### EN JUILLET, C'EST SPORTS DE SABLE !

Et le décor est tout trouvé : la base de loisirs du Lac de La Terrasse ! Le 13, le grand public a pu s'essayer au sandball (handball sur sable) et les 21 et 22 juillet c'est le beach rugby qui sera à l'honneur.

## LE GRÉSIVAUDAN TERRE DE VÉLO !

**La collectivité s'engage aux côtés du Comité d'Organisation Tour « Nord Isère » (COTNI) pour accueillir sur son sol des courses cyclistes d'envergure ; une belle occasion de promouvoir le sport et faire rayonner le territoire !**

Du 25 au 29 mai, les cyclistes élités masculins de l'Union Cycliste Internationale (UCI) se sont affrontés sur l'Alpes Isère Tour, course internationale en 5 étapes dont l'arrivée s'est tenue sur la commune d'Allevard. Le 5 juin, ce sont les élités féminines qui ont pris d'assaut les routes du territoire avec la 1<sup>re</sup> édition de l'Alpes Grésivaudan Classic, une course 100% Grésivaudan au départ cette année du Plateau-des-Petites-Roches avec une arrivée au Pleynet, les 7 Laux (commune du Haut-Bréda), qui a vu triompher la championne de France en titre, Evita Muzic.



### UN PARTENARIAT AU LONG COURS

Pour Le Grésivaudan, le cyclisme est un excellent vecteur de découverte et de promotion du territoire. L'engagement aux côtés du COTNI se prolongera donc jusqu'en 2027. L'Alpes Grésivaudan Classic devient ainsi une course ancrée dans le calendrier des courses cyclistes UCI et en 2026, une commune du Grésivaudan accueillera le départ d'une étape de l'Alpes Isère Tour.



## ON PREND LE FRAIS !

**Il fait beau, il fait chaud.  
Que vous aimiez l'eau  
ou le grand air,  
Le Grésivaudan vous  
propose de nombreux  
havres de fraîcheur.**

de sport, la piscine à Pontcharra vous propose des cours d'aquafitness et d'aquabike.

+d'infos sur [www.le-gresivaudan/piscines](http://www.le-gresivaudan/piscines)

### COMME UN AIR DE PLAGE

C'est à la base de loisirs du Lac de La Terrasse que ça se passe. Du sable fin, un grand espace de baignade surveillée et des jeux gonflables pour une touche de fun !

### ON PREND DE LA HAUTEUR

Espace ludique du Col de Marcieu, Les 7 Laux, Le Collet ; des jeux, du sport ou de la contemplation vous avez l'embaras du choix.

### ON PIQUE UNE TÊTE

Les piscines intercommunales à Crolles et Pontcharra vous accueillent tout l'été et tous les jours en continu. Et pour celles et ceux qui veulent faire un peu



Et pour vous rendre dans tous ces sites, oubliez la voiture et prenez le bus

Le dispositif Destination Nature mis en place en partenariat avec le SMMAG est en service jusqu'au 28 août ; bienvenue à bord !

+ d'infos sur [www.mobilites-m.fr/ete](http://www.mobilites-m.fr/ete)



C'EST À LA TOMBÉE DE LA NUIT  
ET C'EST GRATUIT !

DE JUIN À SEPT 2022

# CINÉTOILES



Pensez à vous munir d'un tabouret, d'un transat ou d'un pouf pour votre confort

[le-gresivaudan.fr/cinetoiles](http://le-gresivaudan.fr/cinetoiles)