

G L'INFO

MARS 2022
COMMUNAUTÉ DE COMMUNES
LE GRÉSIVAUDAN

DÉCHETS/P.12-13

La future déchetterie
à Crolles

ENTREPRISES/P.14-16

Le Grésivaudan confirme
son attractivité économique

CULTURE/P.18-19

Une ambition
culturelle



www.le-gresivaudan.fr





SOUTENIR LE DYNAMISME ÉCONOMIQUE

L'European Chips Act annoncé le 8 février par Thierry Breton, commissaire européen en charge du marché intérieur, consacre un plan européen de 43 Milliards d'euros en faveur de l'industrie des semi-conducteurs pour réduire la dépendance de l'Europe vis-à-vis des pays asiatiques.

Plus concrètement, pour le territoire du Grésivaudan, cette annonce est la promesse d'un véritable accélérateur dans le développement de nos 2 pépites que sont STMicroelectronics à Crolles et SOITEC à Bernin. Nous pouvons nous en réjouir car ce soutien à cette filière de pointe engendre et développe tout un écosystème de sous-traitants qui pour bon nombre d'entre eux, recouvrent des métiers de filières plus traditionnelles. Au-delà de ce plan, nous pouvons nous réjouir du dynamisme économique de notre territoire qui voit aujourd'hui, grâce aux aides et soutiens de la communauté de communes, de la Région Auvergne-Rhône-Alpes et du Département de l'Isère, de nombreuses sociétés s'implanter comme Alstom au Cheylas ou attirer des investisseurs pour leur projet de développement comme Teisseire à Crolles. Ce dynamisme et cette réussite nous les devons bien évidemment aux dirigeants et aux collaborateurs de ces entreprises, mais également à l'action des équipes de la communauté de communes, qui sous l'impulsion de Jean-François Clappaz, Vice-Président en charge de l'économie et du développement industriel, les accompagne afin de répondre à leurs attentes et à leurs besoins. Cette attention de chaque instant illustre une volonté d'accueillir des entrepreneurs dès la phase de création au sein de nos pépinières et de les accompagner dans leur développement jusqu'à leur implantation au sein des zones d'activités économiques du territoire.

Cependant, un contexte contraint nous impose d'être vertueux en matière de consommation foncière et d'être innovants afin de repenser l'organisation des zones d'activités en les densifiant et en imaginant un nouveau modèle qui ne soit pas uniquement fait de cession foncière. Ce développement économique interroge et contraint l'ensemble de nos politiques publiques comme l'habitat ou la mobilité car nous devons être en capacité d'anticiper pour pouvoir accueillir et loger dans nos 43 communes, les acteurs de notre développement. C'est l'objet du nouveau Plan Local de l'Habitat en cours d'élaboration, c'est la mission du SMMAG en termes de mobilités douces et actives pour offrir à nos concitoyens un transport public comme alternative à la voiture afin de préserver la qualité de vie et de l'air dans la vallée.

HENRI BAILE
PRÉSIDENT DE LA COMMUNAUTÉ
DE COMMUNES LE GRÉSIVAUDAN



LE GRÉSIVAUDAN
COMMUNAUTÉ DE COMMUNES
390 rue Henri Fabre
38926 Crolles cedex
Tél.: 04 76 08 04 57
bienvenue@le-gresivaudan.fr
www.le-gresivaudan.fr



Impression : IAPCA - Imprimeur bénéficiant de la norme 14001, haute performance environnementale.
Tirage 53 020 exemplaires sur papier recyclé 10-31-1858 avec encre à base végétale. ISSN n° 2430-4077.

Le journal intercommunal est distribué 6 fois par an (janvier, mars, mai, juillet, septembre et novembre) dans les boîtes aux lettres des habitants du territoire par un prestataire extérieur (les « stop pub » ne concernent pas les supports des collectivités).
Il est également disponible en dépôt, dans différents commerces du territoire. **Vous ne recevez pas le journal? Signalez-nous votre adresse postale à communication@le-gresivaudan.fr** L'Info est également disponible sur www.le-gresivaudan.fr/gInfo

EN BREF

▼ MOBILITÉ

LA BÂTIE : LES TRAVAUX AVANCENT !

Le 21 janvier, le Syndicat Mixte des Mobilités de l'Aire Grenobloise (SMMAG) organisait une visite du chantier du pôle d'échanges multimodal de La Bâtie, entre Saint-Nazaire-les-Eymes et Saint-Ismier, en présence des élus du territoire. L'objectif de ce projet : regrouper en un même lieu, différentes solutions de mobilité pour permettre aux usagers de faciliter leurs déplacements quotidiens. Au menu : vélo, parking-relais, covoiturage, marche mais aussi transports en commun...

Opération financée par le SMMAG, le Département de l'Isère, le ministère de la Transition Écologique, Le Grésivaudan et AREA.

+ d'infos sur  www.le-gresivaudan.fr/actualite



▲ SPORT

LE PLATEAU « SPORTIF » EST PRÊT !

Le Plateau, la salle multi-activités au Plateau-des-Petites-Roches a ouvert ses portes le 17 janvier. Douze associations vont se partager l'espace prévu et pratiquer de nombreux sports. Un dojo et des terrains de tennis extérieurs viennent compléter l'installation et un mur d'escalade devrait être opérationnel d'ici fin 2022.



► DÉCHETS

DÉCHETTERIE MOBILE, LE RETOUR

À compter du 16 mars et jusqu'en novembre, la déchetterie mobile reprend du service dans les communes de Saint-Jean-le-Vieux, Plateau-des-Petites-Roches, Les Adrets, Saint-Mury-Monteymond, Theys et le Haut-Bréda. Les permanences auront lieu majoritairement le mercredi et le samedi.

Planning et liste des déchets acceptés sur

 www.le-gresivaudan.fr/dechetteriemobile



◀ INITIATIVE

ENSEMBLE POUR LA FORÊT

Aujourd'hui, les enjeux énergétiques et climatiques nécessitent de considérer la gestion forestière, l'approvisionnement en bois local, le respect de la qualité de l'air et le développement de filières économiques locales dans une coopération entre ville, vallée, montagne. Nos huit territoires forestiers isérois* ont choisi d'échanger et de construire des solutions communes en associant les acteurs de la filière bois et de l'énergie. Cet engagement renforcé et cette volonté ont été matérialisés via la signature d'une convention Forêt horizon 2030 le 11 février.

* Le Grésivaudan, le Pays Voironnais, Grenoble-Alpes Métropole, Saint-Marcellin Vercors Isère Communauté, Le Trièves, les Parcs Naturels Régionaux de Chartreuse et du Vercors, l'Espace Belledonne.



RENDEZ-VOUS



NOUVEAUX HORAIRES DÉCHETTERIES CROLLES, SAINT-ISMIER ET LE TOUVET

Amplitudes horaires plus larges : du lundi au dimanche de 8 h 15 à 17 h 45. Fermées les jours fériés.

ATELIER COUCHES LAVABLES EN VISIO > 18H30

MERCREDI 9 MARS
Inscription sur www.le-gresivaudan.fr/agenda

PERMANENCES PRÉSIDENT 17H > 19H

23/03 - Les Adrets (secteur 3)
6/04 - Saint-Ismier (secteur 4)
13/04 La Combe-de-Lancey (secteur 5)
Infos sur www.le-gresivaudan.fr/recontrepreneur

ATELIERS DÉCOUVERTE DU COMPOSTAGE 18H30 > 20H

28/03 (visio)
11/04 (au service déchets du Grésivaudan)
2/05 (visio)
Inscription sur www.le-gresivaudan.fr/compostage

ATELIER LOMBRICOMPOSTAGE

LUNDI 4 AVRIL 18H30 > 20H30
au service déchets du Grésivaudan - ZAC de la Grande Île Le Versoud. Inscription sur www.le-gresivaudan.fr/compostage

MISER SUR LA PROXIMITÉ

En remplacement de la Maison des Services au Public fermée depuis quelques mois, un espace France Services ouvrira courant 2022 au Plateau-des-Petites-Roches.



Démarches administratives liées à la situation fiscale, la santé, la famille, la retraite ou l'emploi... les espaces France Services permettent aux usagers d'accéder à un bouquet de services du quotidien. Dans chacun de ces espaces, il est possible de solliciter la Direction générale des Finances publiques, La Poste, Pôle Emploi, l'Assurance Maladie. L'espace France Services du Plateau-des-Petites-Roches sera géré par La Poste qui occupera les lieux et l'équipement sera désormais situé au **4835, route des Trois Villages, Saint-Hilaire**, dans un local mis à disposition par la communauté de communes, plus vaste et permettant un meilleur accueil du public.

En complément de l'État, Le Grésivaudan a pris en charge une partie des travaux de rénovation pour un montant de **250 000€ TTC**. La Poste quant à elle s'est saisie d'une partie des investissements (signalétique, mobilier, sécurité...) pour un montant de **50 000€**. Un partenariat gagnant-gagnant pour un maintien des services publics de proximité sur le territoire.

EMPLOI

UNE MAISON INTERCOMMUNALE POUR L'EMPLOI, LES ENTREPRISES ET LA FORMATION

Dans le cadre de sa politique emploi-insertion, Le Grésivaudan a acté la construction d'une maison intercommunale dédiée à l'emploi et à la formation.



Les demandeurs d'emploi du territoire rencontrent de vraies difficultés en termes d'accès à la formation; des locaux adaptés à la mise en place d'actions de formations, de connaissance des métiers et de bilans de compétences s'avèrent donc indispensables. Si la Mission Locale Grésivaudan-Alpes-Métropole assurait jusque-là ces missions, l'accroissement de son activité suppose de voir plus grand en termes de locaux. La future maison intercommunale pour l'emploi et la formation répondra donc à l'ensemble de ces

besoins. Elle permettra un rapprochement géographique de l'ensemble des structures de l'emploi et de l'insertion sur le territoire, un renforcement des liens entre les différents acteurs impliqués; pour une politique territoriale de l'emploi renforcée. Elle sera située rue Emmanuel Mounier à Crolles, non loin de la Maison Familiale Rurale, un des centres de formation du territoire. La validation finale du projet devrait être actée cet automne pour une mise en service en 2024.



Montant global des travaux et de maîtrise d'œuvre

4,44 M€ TTC

Des subventions ont été sollicitées dans le cadre du Fonds Social Européen et des Contrats de Plan État-Région.

TRAVAUX EN COURS

Via l'élaboration en 2019 et 2020 des schémas directeurs de l'eau et de l'assainissement, Le Grésivaudan a pu identifier et planifier d'importants travaux de remise aux normes réglementaires et obligatoires tant pour les réseaux d'eau potable que d'assainissement. Zoom sur le secteur du Maniglier à Pontcharra.

Les travaux ont débuté en novembre dernier et les objectifs sont multiples : répondre aux contraintes réglementaires, sanitaires et environnementales. Au programme donc le changement de la conduite d'eau potable initialement composée de ciment et d'amiante. Côté eaux usées, la mise en séparatif du réseau (collecte séparée des eaux usées et des eaux pluviales) d'une capacité de 80000 équivalents habitants permettra d'assurer un meilleur traitement, de mettre en place un nouveau point de raccordement pour la nouvelle zone d'activité économique intercommunale Moulin Vieux ainsi que pour

le futur lotissement « Le Parc » qui comprendra une centaine de logements. Le tout dans un souci de préservation de l'environnement afin de diminuer les rejets directs dans le milieu naturel. Les travaux ont débuté en novembre 2021 et devraient se terminer fin avril 2022.



Montant total de l'opération

822 000 € TTC

portés par Le Grésivaudan.

Une subvention de 90000 € a été demandée auprès de l'Agence de l'Eau Rhône Méditerranée Corse.



SOLIDARITÉ

RÉAGIR

C'est le nom du collectif qui œuvre auprès des publics en situation de violences intrafamiliales.

Composé de professionnels de la santé et du soin, mais aussi du social, du judiciaire, de l'éducation et de gendarmes, il propose, depuis 2017 des temps d'échanges et de formations qui leur permettent de mieux orienter et prendre en charge chaque situation individuelle de violences intrafamiliales.

Face au durcissement des conditions de vie des victimes de violence lors des confinements liés à la Covid-19, la communauté de communes et le Département ont été amenés à collaborer dès 2020 pour répondre à certains besoins urgents de prise en charge. Les élus du territoire ont dès lors exprimé leur volonté de participer

à la construction d'une réponse pérenne face à cette problématique. Le Grésivaudan apporte donc son soutien au collectif RÉAGIR, via des actions de communication, la mise à disposition de salle et un détachement, quelques heures par semaine, du médecin des multi-accueils, agent de la communauté de communes, qui peut ainsi participer pleinement aux actions du collectif. La prévention des violences intrafamiliales constitue ainsi l'un des axes prioritaires pour Le Grésivaudan. Dès cette année, la communauté de communes s'engage aussi à apporter un soutien financier à des associations qui interviennent sur le territoire, et qui œuvrent pour prévenir ce type de violences. L'objectif n'est pas d'agir à leur place mais bien de les soutenir, et de leur fournir tous les outils nécessaires à leur pratique et à l'organisation d'événements comme ce fut le cas le jeudi 27 janvier, date à laquelle le collectif organisait

ses portes ouvertes professionnelles à l'espace Aragon à Villard-Bonnot. Une quarantaine de personnes étaient rassemblées pour échanger sur la prise en charge des victimes : comment repérer, évaluer, agir... ? L'occasion également de présenter différents outils : portail de signalement, violentomètre...



Contact : reagir.gresivaudan@gmail.com

LUTTER CONTRE LES PASSOIRES THERMIQUES

Le Grésivaudan accompagne aussi bien les particuliers que les bailleurs sociaux dans leurs travaux de rénovation énergétique de l'habitat.

Tous les ans, la collectivité et les bailleurs sociaux engagés sur le territoire, échangent sur les travaux de rénovation thermique dans lesquels ces derniers ont prévu de s'engager. Au regard de différents critères de performance, elle définit l'enveloppe allouée à la réalisation de ces travaux. Ce sont entre 5 et 8 projets qui sont financés chaque année soit un montant annuel d'environ 400 000 € par an, selon le nombre de projets reçus. Cela concerne aussi bien des grands ensembles que des lots de logements plus restreints. **Zoom sur trois opérations portées par Alpes Isère Habitat sur notre territoire.**

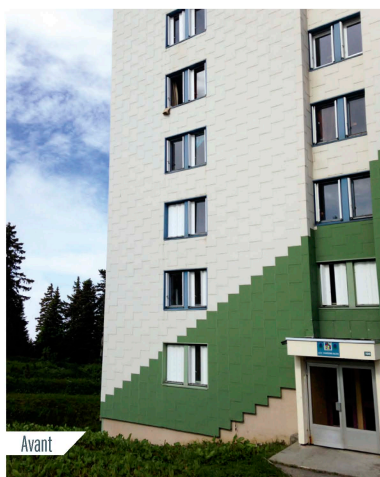


▲ Le domaine du Pont Rivet à Saint-Ismier

Au programme, 31 logements sur 2 bâtiments et une opération exemplaire. Lors de la concertation en amont du projet, les habitants ont exprimé leurs attentes sur la rénovation thermique mais aussi leur avis sur la mise en place d'objets connectés au sein du bâtiment pour en améliorer sa performance, sa maintenance ou son confort. Cela a abouti à la mise en place d'outils de mesure destinés à connaître le comportement du bâtiment avant et après travaux de réhabilitation. L'analyse sur plusieurs années des écarts de température estivale entre l'intérieur et l'extérieur des logements donnera une information concrète sur l'amélioration du confort d'été grâce à l'isolation thermique des façades par l'extérieur en fibres de bois.



Aide du Grésivaudan
316 000 €



Avant



Après

▲ Les Chardons bleus à Chamrousse

Ici, du deux en un : des travaux d'amélioration thermique et une restructuration des 41 logements afin d'en proposer une partie au public saisonnier. Les Chardons bleus sont également occupés par des familles. Le bâtiment a été réceptionné en 2019 et affiche désormais un taux d'occupation de 100% contre 40% avant les travaux, dans une totale harmonie de cohabitation.



Aide du Grésivaudan
240 000 €



▲ La Maison Margain sur Le Plateau-des-Petites-Roches

Le bail arrivant à son terme, ici, Alpes Isère Habitat a fait le choix de racheter la Maison composée de 8 logements et d'engager d'importants travaux de rénovation thermique. Le bâtiment est désormais « étanche » thermiquement pour un confort maximal tant l'hiver que l'été et les locataires ont pu voir leurs charges diminuer.



Aide du Grésivaudan

132 320 €

L'enjeu via ces améliorations est double: proposer des logements confortables et moins énergivores, tout en maîtrisant le couple loyer / charges.

CHRISTOPHE DELMASTRO

Directeur d'Alpes Isère Habitat - Saint-Martin d'Hères

PROPOS

« Pour nous bailleurs, ces opérations ne seraient pas réalisables sans l'accompagnement de la communauté de communes. C'est un partenariat gagnant-gagnant, qui répond aux objectifs climatiques que la collectivité s'est fixés et qui nous poussent à aller encore plus loin dans l'innovation pour mieux répondre à la demande de logements sur le territoire. »



UN NOUVEAU SERVICE EN LIGNE

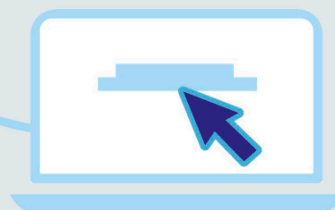
Dans le cadre de la simplification et la modernisation des services publics, toutes les communes doivent être en mesure de recevoir sous forme électronique les demandes d'autorisation d'urbanisme et les déclarations d'intention d'aliéner et ce depuis le 1^{er} janvier 2022. Plus besoin de vous déplacer en mairie ou de poster votre dossier.

Autre changement: les communes de plus de 3500 habitants doivent également assurer l'instruction des demandes d'autorisation d'urbanisme sous forme dématérialisée. Vous disposez désormais d'un service en ligne et vous pouvez suivre l'avancement de votre dossier en temps réel.

TOUT LE MONDE Y GAGNE

Pour les pétitionnaires, usagers ou professionnels, c'est un gain de temps et de coûts. La démarche se veut également plus économique et plus écologique. Pour les services des collectivités, les dossiers transmis gagnent ainsi en qualité; finies les étapes de ressaisies, bien souvent sources d'erreurs. C'est aussi la garantie d'une meilleure traçabilité des dossiers et de leurs pièces et une coordination facilitée entre les services devant rendre un avis (administration et services consultés).

Vous hésitez ou vous avez peur de faire une erreur? Pas de panique, une aide en ligne vous accompagne dans la constitution de votre dossier.



Toutes les infos sur  www.le-gresivaudan.fr/ads

AGIR POUR LA RECONSTRUCTION

Le 29 décembre dernier, notre territoire a été frappé de plein fouet par les fortes pluies qui ont entraîné de nombreux glissements de terrain et d'importants dégâts. Passée la stupeur, place à la reconstruction ; du pain sur la planche !

Si les communes concernées peuvent actionner les assurances du fait de la situation de catastrophe naturelle, il est des cas qui ne pourront être couverts. Afin de pallier cela, la communauté de communes entend apporter un soutien en ingénierie qui permettra aux communes de constituer leur dossier de demande de « Dotation de solidarité en faveur de l'équipement des collectivités territoriales et de leurs groupements touchés par des événements climatiques ou géologiques ». En parallèle, les élus communautaires ont acté la mise en place d'un fonds de soutien prévoyant une enveloppe prévisionnelle de **500 000 €** à l'attention des communes sinistrées.



ZOOM SUR LA STATION DE SAINT-HILAIRE ET LE FUNICULAIRE

La station de Saint-Hilaire a été immédiatement contrainte de fermer ses portes en raison de l'importance des dégâts engendrés. Pour permettre aux élèves du Plateau-des-Petites-Roches de pouvoir continuer les sessions ski dans le cadre de leur programme scolaire, Le Grésivaudan a décidé de prendre en charge le transport pour se rendre au Col de Marcieu, station communautaire toute proche et ce jusqu'à ce que la station de Saint-Hilaire puisse à nouveau les accueillir.

Côté travaux, tant pour la station que pour le funiculaire, un plan d'actions spécifique a été acté lors du conseil communautaire de janvier. Il comprend : la participation et le soutien à la structure en charge de la remise en état du site et de ses infrastructures, le financement et la conduite d'études pour la rénovation des sites sinistrés à hauteur de **100 000 €** et enfin, le recrutement d'un chef de projet ingénierie qui sera chargé du suivi du sinistre et de la remise en état des sites.



Le 19 janvier, Le Grésivaudan accueillait le Préfet de l'Isère pour un après-midi riche en échanges. Accompagné d'élus du territoire et du Département, il s'est rendu sur les lieux impactés ; l'occasion de faire le point sur les dégâts et sur la suite des opérations.





UNE NOUVELLE VIE POUR LE LAC DU FLUMET ENTRE ALLEVARD ET CRÊTS EN BELLEDONNE

SA MISSION

Alimenter la centrale hydroélectrique du Cheylas, l'une des 6 stations de transfert d'énergie par pompage* exploitée par EDF et 2^e plus importante en termes de puissance dans le parc hydroélectrique du pays.

LE PROBLÈME

Depuis sa construction, le lac du Flumet subit un engorgement progressif dû aux sédiments, ce qui l'empêche de fonctionner de façon optimale et cela impacte inévitablement la capacité de production de la centrale hydroélectrique.

**C'EST UN ROBOT QUI VA
ASPIRER LES SÉDIMENTS
ET LES RENVOYER VERS
LES RIVIÈRES VOISINES
(2 400 TONNES / 24 H)**

Si des modifications sur les ouvrages hydrauliques positionnés en amont du bassin ont été réalisées, cela n'a pas été suffisant pour remédier au problème.

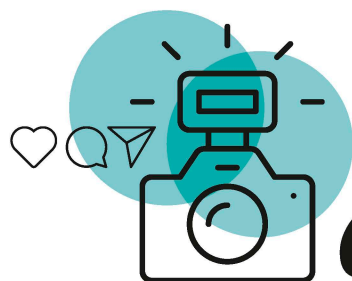
LA SOLUTION

Si toutes les pistes ont été explorées par EDF, y compris le curage total du lac et l'évacuation des sédiments par camion, c'est la construction d'un conduit spécifique depuis le bassin du Flumet vers la rivière Isère qui a été actée. Ce conduit sera enterré sur la totalité de son parcours dont le tracé est prévu sous les voies routières. En parallèle, EDF mènera une opération innovante de dragage sous la surface du lac. C'est un robot qui va aspirer les sédiments et les renvoyer vers les rivières voisines (il peut draguer jusqu'à 2 400 tonnes de sédiments en 24 h); le tout pour une meilleure productivité des barrages et sans impact écologique.

Si l'avant-projet est validé, des études sont encore en cours. Les travaux devraient débuter à l'horizon 2023/2024.



* Les stations de transfert d'énergie par pompage sont le principal moyen de stockage d'énergie à grande échelle. Grâce à leur fonction de stockage et à leur réactivité, elles contribuent de manière dynamique, à maintenir l'équilibre entre production et consommation sur le réseau de distribution de l'électricité, tout en apportant un concours précieux lors de pics de la consommation. La centrale du Cheylas produit chaque année l'équivalent de consommation résidentielle d'une ville de **253 000** habitants, soit deux fois la population du Grésivaudan!

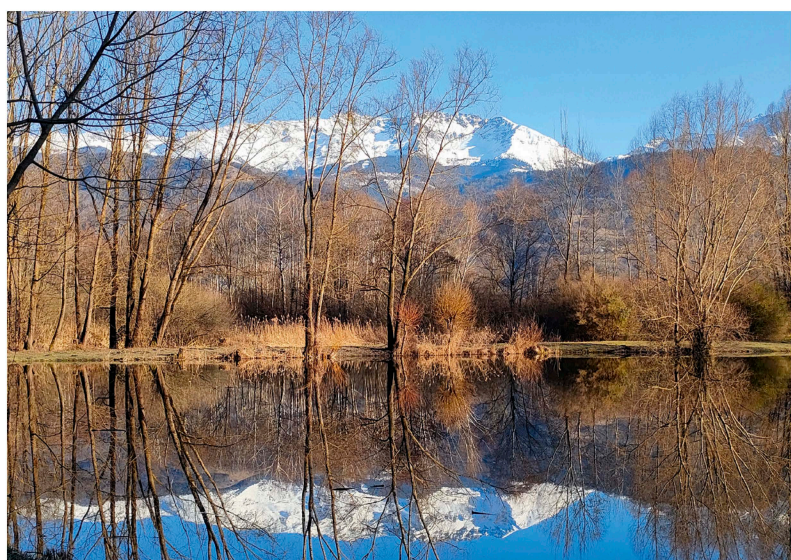


VOTRE actu en images



🗨️ Bravo à Anaïs Chevalier-Bouchet !

La biathlète licenciée aux 7 Laux revient de Pékin avec deux médailles d'argent autour du cou en relais mixte et en individuel !



🗨️ JOËL ESTIENNE

🗨️ Reflets au Marais de Montfort à Crolles - Labellisé Espace Naturel Sensible depuis 1991, il abrite une faune et une flore d'une richesse exceptionnelle dont plusieurs espèces de papillons : le Cuivré des marais, le Fadet des laïches et l'Azurée de la sanguisorbe ; ouvrez l'œil !

🗨️ STÉPHANIE ROCHELOIS GENIN

🗨️ Crin de cheval givré à Saint-Nazaire-les-Eymes



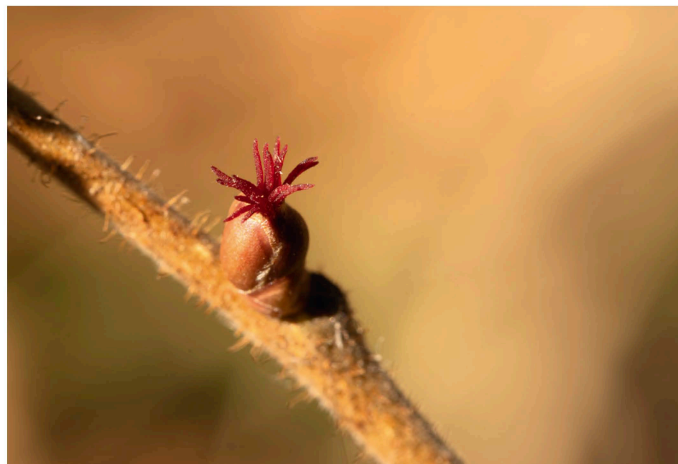
🗨️ FRÉDÉRIC PÉREZ

🗨️ Les ruches ont mis leurs doudounes à Saint-Martin-d'Uriage. Le territoire compte une dizaine d'apiculteurs professionnels et plus d'une centaine d'apiculteurs amateurs.



♡ ANNE-LAURE BOVE

📍 Balade à Chapareillan – Bon à savoir: la forêt couvre 63% du territoire du Grésivaudan.



♡ RACHEL PEILLET

📍 Gros plan sur une fleur de noisetier à Revel.



♡ ALAIN MARIONNEAU

📍 Les bords de l'Isère à Lumbin.

CET ESPACE C'EST LE VÔTRE!

Vos photos font l'actu du territoire; n'hésitez pas à nous les faire parvenir. Merci à nos premiers contributeurs!



communication@le-gresivaudan.fr

+d'infos sur  www.le-gresivaudan.fr/glinfo



♡ MARION VIDALING

📍 L'esthétique d'une décomposition. Exposition du 2 mars au 16 avril à la bibliothèque de Sainte-Marie-d'Alloix. L'artisan verrier Marion Vidaling et le photographe Bertrand Lacorre-Ranza vous invitent à découvrir une nature proche de nous qui disparaît sous l'impact du réchauffement climatique.



À Crolles, imaginez la déchetterie du futur!

Avec 8 500 tonnes de déchets traitées et 103 000 apports par an, la déchetterie intercommunale à Crolles est la plus importante du Grésivaudan. Vieillissante, l'installation n'est plus adaptée aux enjeux actuels de réduction et de traitement des déchets. Un tout nouvel équipement sera donc réalisé à l'horizon 2025, à proximité immédiate de la déchetterie actuelle. La communauté de communes souhaite associer les habitants dès à présent afin d'imaginer ensemble la déchetterie du futur!

Pourquoi un nouvel équipement ?

1. REPENSER L'EXPÉRIENCE EN DÉCHETTERIE

Récupérer, donner, réparer, partager... et jeter en dernier ressort! L'objectif est de réduire nos déchets à la source, en imaginant un lieu qui favorise le réemploi, la réparation ou le détournement d'objets!

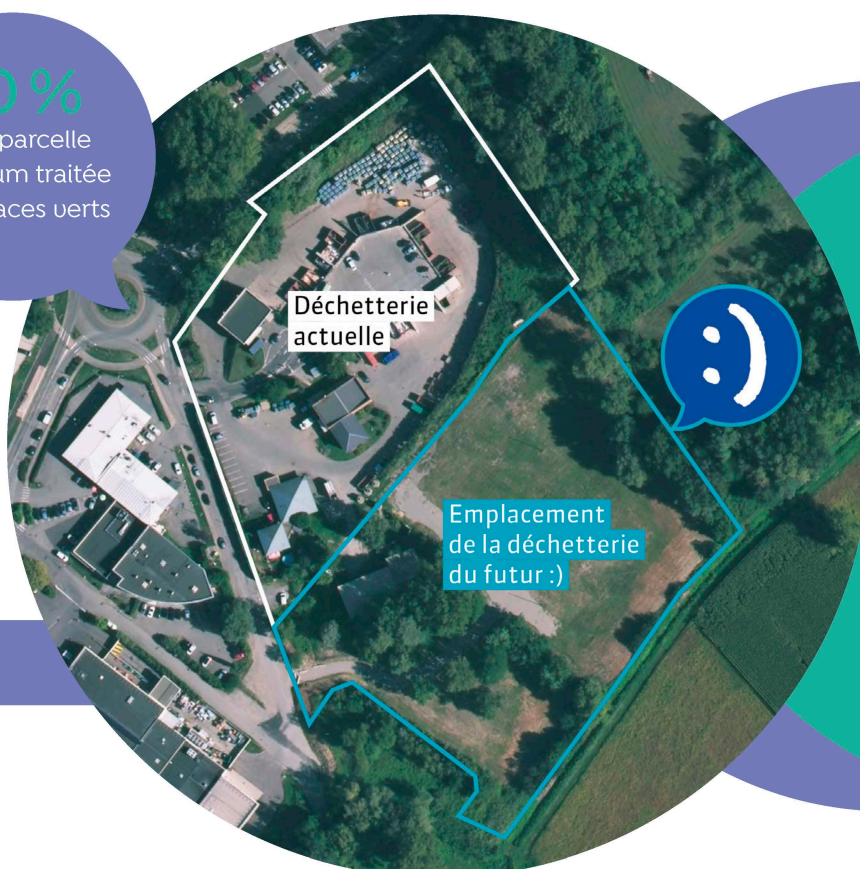
2. ACCUEILLIR DE NOUVEAUX TYPES DE DÉCHETS

Jouets, articles de sport et loisirs ou encore, de jardinage, la nouvelle déchetterie devra proposer des espaces dédiés à ces nouvelles filières introduites par la loi anti-gaspillage de 2020, dans un objectif de réutilisation ou de recyclage.

3. CHANGER DE REGARD

Animations grand public et scolaires, espaces pédagogiques... Le Grésivaudan souhaite aussi faire de ce nouvel équipement un lieu de prévention et de sensibilisation, pour mieux gérer et réduire les déchets!

20%
de la parcelle
minimum traitée
en espaces verts



Terrain dédié
à l'opération
20 000 m²

Où ça ?

Le terrain dédié à l'opération jouxte la déchetterie actuelle. Cette dernière ne fermera d'ailleurs qu'après l'ouverture du nouvel équipement pour garantir une continuité de service.

Une fois remis en état, le terrain de l'actuelle déchetterie, au cœur de la zone d'activités des îles du Rafour sera commercialisé par la communauté de communes dans le cadre de sa compétence de gestion des zones d'activités du Grésivaudan.

Investissement
estimé
5 M€_{TTC}

Fréquentation
300
véhicules / jour
attendus

Qui peut participer à la concertation ?

● **LES RIVERAINS
MAIS AUSSI TOUS LES USAGERS
DES DÉCHETTERIES**

Une concertation démarre ce samedi 2 avril à la déchetterie à Crolles et Le Grésivaudan compte sur votre mobilisation ! Elle sera suivie par plusieurs temps d'ateliers pour construire ensemble un lieu qui corresponde à vos besoins.

● **LES ACTEURS
DÉJÀ IMPLIQUÉS
SUR LE TERRITOIRE**

La volonté de la communauté de communes est d'imaginer des partenariats avec les acteurs de l'économie sociale et solidaire et de la prévention, déjà présents sur le territoire : dépôts-ventes ressourceries, associations...

Infos et questionnaire pour partager vos idées et vous inscrire aux ateliers !

 www.le-gresivaudan.fr/dechetteriedufutur

Ouverture
prévisionnelle
2025
avec un accueil
7j/7

On vous attend
à la déchetterie
à Crolles

47, rue des Frères Montgolfer

Samedi
2 avril **10h**

Présentation du projet

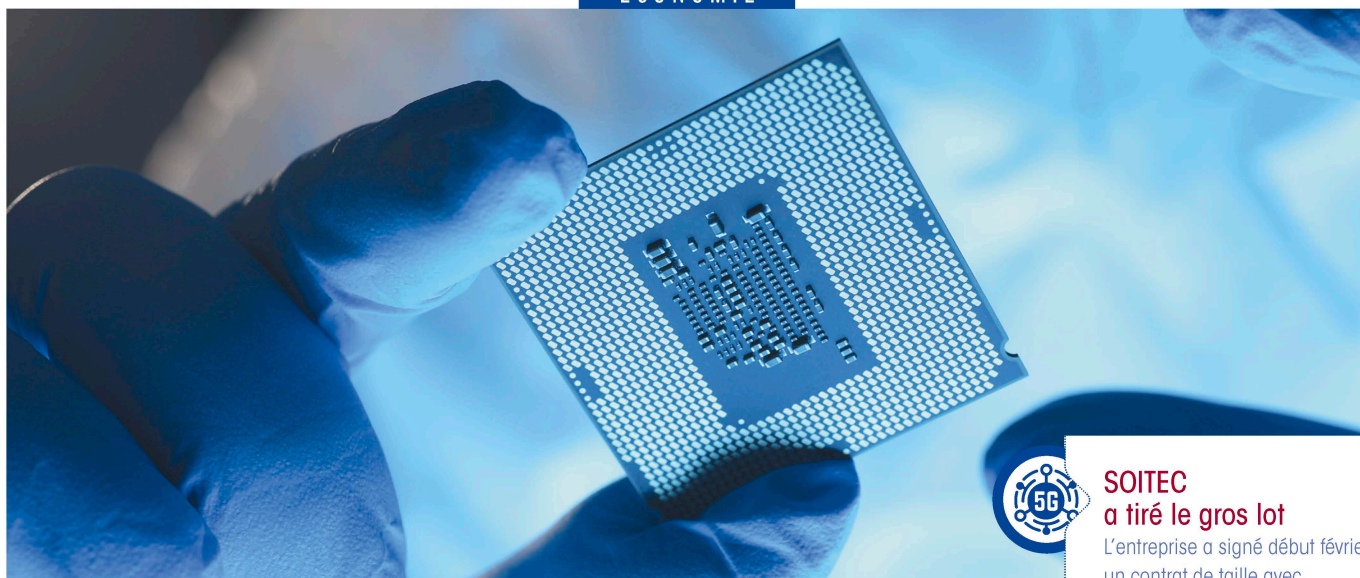
Partage et collecte
des premières idées !

DÉCHETS

POINTS DE COLLECTE DE PROXIMITÉ LE DÉPLOIEMENT SE POURSUIT



Après Goncelin en 2021, le déploiement des points de collecte de proximité se poursuit sur Lumbin et La Terrasse au 2^e trimestre, et sur Le Touvet et Le Versoud au 4^e trimestre 2022. Au total, environ 150 points supplémentaires seront implantés sur le territoire. En lien avec les communes concernées, une importante concertation a été réalisée sur Lumbin et La Terrasse à l'été 2021. Celle-ci se poursuivra au printemps sur Le Touvet et Le Versoud. Du porte-à-porte sera également réalisé dans le mois qui précède la mise en place pour informer les habitants et leur remettre leur kit de pré-collecte (sac, documentation...).



SOITEC a tiré le gros lot

L'entreprise a signé début février un contrat de taille avec le géant Google. Son expertise en termes de technologie 5G a fait mouche et Google mise sur sa généralisation partout dans le monde. Résultat, de très gros volumes de commande à la clé qui pourraient donner des idées à d'autres marques, elles aussi désireuses d'utiliser la technologie 5G de SOITEC. C'est d'ailleurs le cas de Mountain View, fabricant de téléphones. SOITEC va ainsi équiper en matériaux semi-conducteurs ultra-performants la dernière génération des téléphones 5G de la firme.

L'EUROPE EN MODE SEMI-CONDUCTEURS

Pour faire face aux difficultés d'approvisionnement et pour réduire la dépendance de l'Europe vis-à-vis de l'Asie, un plan de 43 milliards d'euros en faveur de l'industrie des semi-conducteurs a été annoncé le 8 février par la Commission Européenne. Une bonne nouvelle notamment pour les deux industriels de notre territoire, SOITEC et STMicroelectronics qui vient compléter leur plan d'actions déjà ambitieux (cf. article ci-contre).

L'objectif affiché est clair : conquérir 20% du marché mondial d'ici 2030 (10% actuellement). Pour réussir ce pari, l'Europe s'engage aux côtés des professionnels en la matière que sont bien sûr SOITEC, STMicroelectronics mais également l'allemand Infineon. Il s'agira également d'attirer des sociétés qui souhaitent s'installer sur le sol européen, Intel pour ne citer qu'elle. Cette dernière prospecte pour implanter une nouvelle usine. Si l'Allemagne lui fait déjà les yeux doux, il n'est pas impossible qu'une activité Recherche s'installe en Isère ; à suivre...

DES ANNONCES QUI RAYONNERONT CHEZ LES SOUS-TRAITANTS

Si quand on évoque les semi-conducteurs sur notre territoire, on pense immédiatement à STMicroelectronics et SOITEC, il ne faut pas oublier que nombreuses sont les entreprises qui collaborent au quotidien avec ces « poids lourds » de l'industrie et qui participent elles aussi, à l'attractivité et au dynamisme du Grésivaudan.

C'est le cas de Fluid'Inox, basée à Bernin. Depuis 2010, l'entreprise intervient sur tous les types de réseaux de fluides industriels et de réseaux d'utilités : fluides gazeux, liquides, cryogéniques... Son expertise s'applique à plusieurs secteurs d'activités : industrie pharmaceutique, centres de recherche, laboratoires, photovoltaïque, industrie nucléaire, agroalimentaire, cosmétique... et bien entendu industrie des semi-conducteurs. Fluid'Inox intervient dans tout le processus de réalisation de tuyauterie : de la conception à la préfabrication



en atelier, jusqu'à l'installation sur site et la maintenance. Afin de répondre à un niveau de qualité élevé et à la propreté de ses réalisations, l'entreprise dispose d'une salle blanche ; un symbole fort, et un gage de qualité, pour ses clients que sont entre autres STMicroelectronics, SOITEC, Teisseire...

LES ENTREPRISES INVESTISSENT

Le dynamisme économique de la vallée du Grésivaudan ne se dément pas. Pour preuve, les investissements annoncés par certaines entreprises phares du territoire.



STMICROELECTRONICS - SOITEC
+ DE 6 000 EMPLOIS
SUR LE TERRITOIRE DU GRÉSIVAUDAN

3,6 MILLIARDS DE DOLLARS CHEZ STMICROELECTRONICS

Afin de répondre à la demande mondiale en composants électroniques dont la pénurie commence à impacter de nombreux domaines, STMicroelectronics a annoncé début février 3,6 milliards de dollars d'investissements, dont 1 milliard pour le site de Crolles.

L'objectif : la création d'une seconde station de traitement des effluents liquides. Cette installation permettra à ST d'accroître sa capacité de production tout en optimisant sa consommation d'eau. Pourvoyeuse d'emplois et participant à l'attractivité du territoire, la filière microélectronique représente autour de ST et SOITEC plus de 6 000 emplois sur le territoire du Grésivaudan.

TEISSEIRE EN PLEINE CROISSANCE

Le producteur britannique de boissons sans alcool Britvic souhaite investir 8,4 millions d'euros dans son usine à Crolles afin de faire de sa marque Teisseire son fer de lance pour développer sa croissance dans le monde. « *Il s'agira de moderniser l'outil de production, de maintenir l'excellence de notre site historique et de continuer à valoriser le savoir-faire de nos collaborateurs* » précise la direction générale du groupe*.

Pour rappel Britvic a acquis Teisseire en 2010. Spécialisé dans la fabrication et la distribution de boissons aux fruits (Teisseire, Moulin de Valdonne, Pressade, Fruit Shoot), Teisseire est numéro un dans les canaux de distribution hors domicile (bars-restaurants) et de détail, distribuant ses 70 parfums de sirops dans plus de 100 pays à travers le monde. À Crolles, le site emploie actuellement 340 salariés.



TEISSEIRE
340 SALARIÉS
SUR LE SITE DE CROLLES

PROPOS



JEAN-FRANÇOIS CLAPPAZ

Vice-président en charge de l'économie et du développement industriel

« Le Grésivaudan est aux côtés des entreprises du secteur microélectronique depuis de nombreuses années, via notamment les différents programmes Nano, qui visent à épauler les industriels nationaux dans le contexte d'une industrie nécessitant des investissements élevés pour rester dans la course à l'innovation. Pour Le Grésivaudan, il s'agit d'accompagner aussi bien les PME que les fers de lance du secteur.

Nano est également un levier majeur en matière de Recherche & Développement et participe donc à la pré-industrialisation sur nos territoires. Toujours pour accompagner la filière et répondre à son besoin en eau, nous avons acté en fin d'année dernière l'optimisation des infrastructures existantes et la réalisation de travaux permettant d'accroître son alimentation en eau.

Avec l'ensemble de ces annonces concernant le secteur des semi-conducteurs, mais aussi Teisseire, nous ne pouvons que nous réjouir, car ce sont des vecteurs incroyables pour la dynamisation de notre tissu économique local et donc de l'emploi. »

*Source article de presse
Usine Nouvelle du 26/01/2022.

OBERON SCIENCES

MIEUX VAUT PRÉVENIR QUE GUÉRIR

Créée en mars 2021 par deux scientifiques et hébergée en pépinière intercommunale, Oberon Sciences détecte les particules contenues dans l'air afin de les identifier et de prévenir les risques qu'elles pourraient générer tant pour l'environnement que pour notre santé.

Sur le marché de la prévention des allergies, Oberon Sciences a créé avec le Réseau national «Pollens» www.pollens.fr, acteur de référence depuis 30 ans, la filiale RNSA Oberon. L'objectif : détecter les différents pollens en suspension dans l'air afin d'informer sur les risques et les périodes allergiques ; un service bien utile aux collectivités ainsi qu'aux profes-

sionnels de santé. Oberon se positionne également sur le marché de la prévention des risques industriels et propose des outils qui permettent de détecter les émissions industrielles anormales : alerte précoce et suivi des fumées industrielles qui peuvent survenir en cas d'accident. Les premiers capteurs Oberon seront installés à Dunkerque dans le périmètre du site d'ArcelorMittal.

Autre créneau, la santé végétale, via un dispositif permettant la détection précoce du mildiou. Les viticulteurs par exemple peuvent ajuster les périodes de traitement de leurs vignes ; résultat : moins de produit donc des économies et un environnement plus préservé. Oberon travaille déjà avec un domaine viticole à Bordeaux, une coopérative agricole en Normandie et entend bien poursuivre son développement sur ce secteur en 2022. Oberon propose une analyse aussi bien en temps réel qu'en différé ce qui permet d'affiner les données et de dispenser une information au plus juste.

DES SOUTIENS DE POIDS

Pour la recherche et le développement, l'entreprise est soutenue par des financements de la Région, de l'Europe, de l'Agence Nationale de la Recherche, ou encore de la Banque Publique d'Investissement. Elle a su également tisser des liens forts avec la recherche académique et de nombreux laboratoires. Pour le renforcement de son process informatique, Oberon a pu compter sur le soutien et l'accompagnement de la communauté de communes via le programme de revitalisation Oracle. «Les services ont porté notre dossier et tout s'est fait dans la fluidité. Nous avons ainsi pu bénéficier d'une subvention de 20 000€», explique Benjamin Guinot le Président.



Oberon Sciences c'est...

... depuis quand ?
2021, création d'Oberon Sciences par deux scientifiques

... où ? À Villard-Bonnot dans la pépinière d'entreprises intercommunale Bergès

... qui ? 7 salariés fin 2021 qui devraient atteindre 10 d'ici la fin de ce mois de mars.

MANGEZ IS HERE

La marque du Département, portée par le Pôle Alimentaire de l'Isère a été lancée il y a plus de 2 ans. Depuis, la liste des produits labellisés n'a eu de cesse de s'étoffer: le mangez local a le vent en poupe et c'est tant mieux!

Is Here est l'une des premières marques agroalimentaires en France à garantir à la fois la provenance géographique du produit transformé et de ses ingrédients agricoles et la juste rémunération des producteurs. Aujourd'hui, on compte plus de 1 000 produits Is Here: des yaourts au fromage en passant par le miel, les glaces, la viande... l'adhésion côté producteurs et transformateurs est grande. Pour permettre aux consommateurs de mieux identifier ces produits isérois, l'identité visuelle du label a été retravaillée (voir ci-contre). Résultat: trait d'union entre des savoir-faire territoriaux et des consommateurs qui veulent donner du sens à leurs achats!

Nos produits
IS HERE

LOCAL
ETHIQUE
RESPONSABLE

129
PRODUITS
LABELLISÉS
IS HERE
PROVIENNENT
DU GRÉSIVAUDAN,
SOIT 13 PRODUCTEURS
INSTALLÉS AUSSI
BIEN EN MONTAGNE
QU'EN PLAINE

ZOOM SUR *la ferme* *de Belle Chambre* À SAINTE-MARIE-DU-MONT

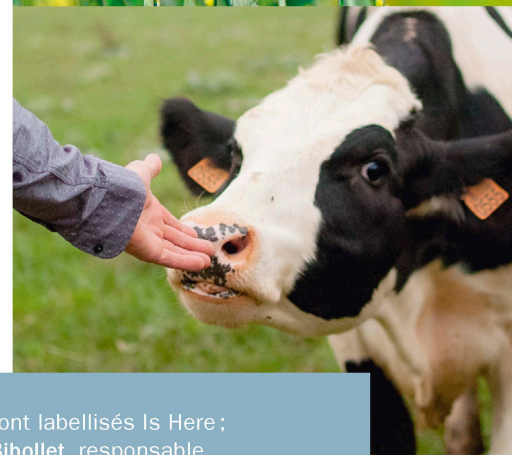
SA SPÉCIALITÉ : LE FROMAGE

Avec une dizaine de vaches laitières, la ferme de Belle Chambre produit entre 37 000 et 40 000 litres de lait par an destinés à la fabrication de fromages en tout genre: tomme du Bresson, faisselles, fromage blanc battu lissé, pâte cuite type gruyère, raclette... le tout proposé en vente directe, en livraison sur Le Plateau-des-Petites-Roches et via le réseau Is Here. La ferme fait aussi table d'hôte.

La ferme de Belle Chambre est un foyer de vie qui accueille une trentaine d'adultes atteints d'autisme ou de

troubles apparentés et qui a pour vocation la socialisation de ces résidents par l'insertion dans le tissu économique local. Ils sont entourés de professionnels qui les accompagnent dans leurs missions, de la production à la livraison et la vente en passant par le soin des bêtes.

LA FERME DE BELLE
CHAMBRE PRODUIT ENTRE
37 000 &
40 000 LITRES
DE LAIT PAR AN



Les produits de la ferme sont labellisés Is Here; une fierté pour Catherine Bibollet, responsable de l'exploitation: « C'est un véritable atout en termes de communication et ça nous ancre encore un peu plus sur le territoire. Avec ce label, il y a la notion de qualité des produits et ça crée un lien de confiance entre producteurs et consommateurs. »



Pour retrouver toutes les infos sur les produits et les points de distribution, rdv sur www.nosproduits-ishere.fr et sur www.le-gresivaudan.fr/mangerlocal



VOIR - PRATIQUER - COMPRENDRE

3 principes fondateurs de l'Éducation Artistique et Culturelle qui seront la base du Plan Local d'Éducation Artistique et Culturelle* que Le Grésivaudan élabore. Explications.

Pour la communauté de communes qui a fait de l'enseignement et de la découverte de la culture une de ses priorités, il s'agit de répondre à 3 enjeux : le développement d'une culture artistique commune, l'égalité d'accès à la culture et la création de parcours artistiques pour chaque enfant du territoire.

Pour cela, une phase expérimentale, construite en partenariat avec l'Éducation Nationale et les équipements culturels communautaires (musées, médiathèques, salles de spectacle) est mise en œuvre sur 2022. Au menu : culture hip-hop (graff et breakdance), danse contemporaine, éducation aux médias et à l'information (voir article ci-contre)... Coup de projecteur sur quelques actions qui vont faire vibrer les élèves du Grésivaudan.

▲ S'INITIER À LA DANSE CONTEMPORAINE

L'artiste **Sylvie Guillermin** interviendra dans plusieurs écoles du territoire pour proposer un parcours danse. Objectif : sensibiliser les enfants à la danse contemporaine, que ce soit par la pratique ou la découverte d'un spectacle. Ce projet, réalisé en collaboration avec les enseignants et les bibliothèques du territoire, aura pour point d'orgue la découverte du spectacle de Sylvie Guillermin «*Pièce à vivre*». D'autres projets verront le jour au cours de l'année.



* Le Plan Local d'Éducation Artistique et Culturelle associe les partenaires institutionnels, culturels et éducatifs pour développer la construction de parcours artistiques en temps scolaire et extrascolaire. Le Grésivaudan rassemble les différents acteurs du territoire dans une dynamique collective et coordonne la mise en place de ces parcours. Cette démarche est soutenue par l'État, la Direction Régionale des Affaires Culturelles, l'Éducation Nationale, la Région Auvergne-Rhône-Alpes, le Département de l'Isère et la Caisse d'Allocations Familiales.



** Association basée à Pontcharra qui met en avant la culture hip-hop via le graff et la danse.

◀ CULTURE HIP-HOP À GONCELIN

Tandis que les élèves du collège de Goncelin s'initieront à la pratique du graff avec les artistes de Nextape**, les élèves de CM2 feront leurs premières figures de breakdance. Les enfants des deux établissements se retrouveront pour échanger leurs expériences sur ces deux disciplines. Le fruit de leurs recherches artistiques sera visible à l'Espace Bergès à l'occasion du Festival Gibouivres (21 et 22 mai). En effet, les graffeurs de Nextape vont créer à partir du travail des élèves une fresque sur les murs de l'Espace Bergès et le public pourra dans le même temps bénéficier d'un atelier découverte de la discipline. Cette fresque sera inaugurée en juin par l'ensemble des élèves qui auront participé à ces parcours culture hip-hop avec des danseurs professionnels.

APPRIVOISER LES MÉDIAS ET L'INFORMATION

La Médiathèque Départementale de l'Isère en partenariat avec la Direction Régionale des Affaires Culturelles a lancé, courant 2021, un appel à projet. L'idée : accueillir sur le département une résidence de deux journalistes chargées de l'éducation aux médias et à l'information.

QU'EST-CE QUE C'EST ?

Il s'agit de donner aux citoyens et en particulier aux jeunes, les moyens de se réapproprier l'information et la liberté de se forger leur propre opinion. Dans un contexte de surabondance d'informations, mêlant infox et fake news*, il est parfois difficile de s'y retrouver ; et qui mieux que les bibliothécaires, gardiennes du temple du pluralisme et de la neutralité pour porter cette mission ? C'est la candidature de la médiathèque de Saint-Martin-d'Uriage qui a été retenue.

Estimant qu'ensemble on va plus loin, **Aurélia Seguin** s'est tournée vers le réseau intercommunal des bibliothèques du Grésivaudan dont elle fait partie afin que ce projet puisse toucher un public plus large, sur l'ensemble du territoire.

Les deux journalistes **Margaux Dzuilka** et **Lola Fourmy** ont donc posé leurs valises dans le Grésivaudan d'octobre à décembre 2021. Au menu : des formations, des rencontres, des ateliers à Saint-Martin-d'Uriage mais aussi à la médiathèque à Crolles, la bibliothèque de Tencin, dans les écoles, les collèges et les MJC du territoire. Les échanges ont été riches, des clés ont été données pour permettre à chacun de mieux comprendre comment utiliser les médias, repérer les infox, produire et diffuser des contenus de façon responsable.



EXPLICATION DE LA DÉMARCHE AVEC

AURÉLIA SEGUIN

Responsable du service bibliothèque de Saint-Martin-d'Uriage

Première pierre d'un travail sur le long terme, ces travaux vont mener à la création d'un groupe de travail composé de bibliothécaires du territoire qui bâtiront un programme d'actions sur le sujet, s'intégrant pleinement dans le Contrat territorial de lecture porté par le réseau intercommunal des bibliothèques du Grésivaudan ainsi que dans le cadre plus général de l'Éducation Artistique et Culturelle.

* Information mensongère ou délibérément biaisée, contribuant à la désinformation.

« Vu le contexte et l'ambiance générale, il nous tenait à cœur de travailler sur le sujet afin de booster l'esprit critique de chacun. Cela concerne tous les publics, jeunes et moins jeunes. À l'échelle de la commune nous avons proposé des ateliers originaux. Nous avons par exemple créé des capsules temporelles, des témoignages audio récoltés auprès de la population qui vont être archivés et à écouter dans 50 ans. Pour bien s'approprier le sujet et donner les bonnes clés, deux jours de formation ont été dispensés auprès des professionnelles de la lecture publique. »





Imaginez la déchetterie du futur !

Rendez-vous

à la déchetterie à Crolles

Samedi 2 avril à 10h

Présentation du projet

Partage et collecte des premières idées !



www.le-gresivaudan.fr/dechetteriedufutur



Le GRÉSIVAUDAN
communauté de communes