

G L'INFO

OCTOBRE 2025
COMMUNAUTÉ DE COMMUNES
LE GRÉSIVAUDAN

ÉCONOMIE / P.12

La forêt au cœur
de notre territoire

MONTAGNE / P.16-17

Anticiper, c'est la clé

CULTURE / P.18

27^e édition du Festival
du Film pour Enfants



www.le-gresivaudan.fr



Le GRÉSIVAUDAN
communauté de communes



UN LIVRE POUR REDÉCOUVRIR NOTRE VALLÉE

Le Grésivaudan est une vallée exceptionnelle. Terre de contrastes et de rencontres, elle mêle depuis plus de 6000 ans l'ingéniosité des hommes et la puissance de la nature. Villages et châteaux, torrents et usines, églises romanes et stations de ski : chaque génération y a laissé son empreinte.

C'est cette richesse que raconte l'ouvrage « Patrimoine en Grésivaudan », rédigé par Jean Guibal et publié aux Presses Universitaires de Grenoble. Plus qu'un inventaire, c'est une promenade sensible et érudite à travers notre histoire collective : des vestiges archéologiques aux savoir-faire artisanaux, de la houille blanche aux technologies de pointe. Ce livre est une invitation à regarder autrement les paysages qui nous entourent, à comprendre ce qui fait l'identité de notre vallée, et à transmettre cet héritage aux générations futures.

Je vous invite à le découvrir et à vous le procurer dans nos musées intercommunaux : le Musée la Comba Autrafé à La Combe-de-Lancey, la Galerie Musée d'Allevard-les-Bains et les Forges et Moulins Musée de Pinsot Haut-Bréda, ainsi que dans nos bureaux d'informations touristiques à Allevard-les-Bains, Uriage-les-Bains, Le Collet et Les 7 Laux.

Un beau livre pour célébrer le Grésivaudan, un territoire qui n'a jamais cessé de conjuguer mémoire et avenir.

PRÉSIDENT DE LA COMMUNAUTÉ
DE COMMUNES LE GRÉSIVAUDAN



LE GRÉSIVAUDAN
COMMUNAUTÉ DE COMMUNES
390 rue Henri Fabre
38926 Crolles cedex
Tél. : 04 76 08 04 57
bienvenue@le-gresivaudan.fr
www.le-gresivaudan.fr



Impression : Coquand - Imprimeur bénéficiant de la norme 14001, haute performance environnementale.
Tirage 50300 exemplaires sur papier recyclé 10-31-1858 avec encre à base végétale. ISSN n° 2430-4077.

Le journal intercommunal est distribué 6 fois par an (janvier, mars, mai, juillet, septembre et novembre) dans les boîtes aux lettres des habitants du territoire par un prestataire extérieur (les « stop pub » ne concernent pas les supports des collectivités).
Il est également disponible en dépôt, dans différents commerces du territoire. **Vous ne recevez pas le journal? Signalez-nous votre adresse postale à communication@le-gresivaudan.fr** G L'info est également disponible sur www.le-gresivaudan.fr/glinfo

EN BREF

INAUGURATION DU NOUVEAU À LA COMBE DE LANCEY !



Le 19 septembre, la mairie de La Combe de Lancey et Le Grésivaudan inauguraient le projet d'aménagement et d'accueil des publics à la Croix de Revollat. La création d'un parking permet de canaliser les flux, d'éviter les stationnements sauvages et de mieux organiser la cohabitation entre piétons, automobilistes et cyclistes. Le belvédère qui offre un panorama exceptionnel a également été réaménagé ; le tout participant à l'attractivité du Grésivaudan. Coût des travaux : 46 739 €. Ces réalisations ont bénéficié du soutien du Département de l'Isère et de la communauté de communes qui a versé 14 000 € via le fonds de concours qui vise à soutenir les initiatives locales participant à la mise en valeur du patrimoine naturel et paysager. Cette inauguration fut également l'occasion de présenter les travaux de mise en accessibilité et de sécurité du Musée La Comba Autrafé situé non loin de là : ascenseur, rampe et toilettes pour personnes à mobilité réduite, cheminement extérieur et place de parking réservée.



INVESTISSEMENTS

LANCLEMENT DU PROGRAMME ELENA-IEU 2025-2026

ELENA, dispositif d'accompagnement européen, fournit des subventions d'assistance technique pour la conception et la mise en œuvre d'investissements dans les domaines de l'efficacité énergétique, des énergies renouvelables intégrées au bâti et des transports urbains innovants. La communauté de communes au sein de son Plan Pluriannuel d'Investissement a prévu de nombreux travaux de rénovation thermique de ses bâtiments, c'est pourquoi elle a sollicité le dispositif ELENA. 2,17 M€ lui ont été alloués afin de permettre un subventionnement à 90 % de l'ingénierie nécessaire à la mise en œuvre et à la réalisation de travaux significatifs

en matière de performance thermique des bâtiments et équipements. ELENA est généralement attribué aux régions ou aux métropoles de taille conséquente ; pour Le Grésivaudan, si l'obtention de cette subvention permet un coup d'accélérateur dans la réalisation des différents investissements prévus, c'est aussi une reconnaissance de ses choix budgétaires, stratégiques et politiques. Mercredi 10 septembre, l'ingénieur énergie, en charge du suivi du dossier est venu assister à une réunion de travail et à une visite de quelques équipements qui illustrent la politique de rénovation énergétique de la collectivité : EHPAD Belle Vallée à Frogès, Gymnase Lionel Terray à Villard-Bonnot.

RENDEZ-VOUS

GRÉSIVAUDAN RUNNING CHALLENGE
23/11 - Cross du Mais à La Terrasse
30/11 - Le Petit Crapahut au Versoud

Sur inscription sur www.le-gresivaudan.fr/gresivaudan-running-challenge

CONSEIL COMMUNAUTAIRE
20/10 - 24/11 - 15/12
18h30 à l'Agora à Saint-Ismier
et sur la chaîne YouTube du Grésivaudan



PATRIMOINE

PATRIMOINE EN GRÉSIVAUDAN : LE NOUVEAU LIVRE DE JEAN GUIBAL

Avec le soutien de la communauté de communes, Jean Guibal, conservateur en chef du patrimoine, s'est minutieusement penché sur le Grésivaudan pour proposer un ouvrage dédié au patrimoine de la vallée, depuis la préhistoire jusqu'à nos jours. Une plongée fascinante, instructive au cœur de nombreux ouvrages, des chapelles aux usines, en passant par les châteaux et autres édifices qui racontent l'histoire du Grésivaudan, et qui ont façonné son histoire. Un livre à lire et à parcourir comme une balade entre vallée et montagne, entre Chartreuse et Belledonne. Édité aux Presses Universitaires de Grenoble, il est disponible en librairies, dans les différents Bureaux d'Information Touristique du territoire et dans les boutiques des musées intercommunaux.

ÉVÈNEMENT

6^e ÉDITION DU MOIS DE LA TRANSITION ALIMENTAIRE

Jusqu'au 26 octobre, ce sont les légumes qui sont mis à l'honneur par le MTA, événement porté par le Projet Alimentaire Inter-territorial de la grande région grenobloise*. Au programme, de nombreuses animations et temps forts : disco soupe, marchés fermiers, ateliers et spectacles ; de quoi voir les légumes sous un nouvel angle, repartir avec des idées recettes et peut-être la ferme intention de vous lancer dans un potager.

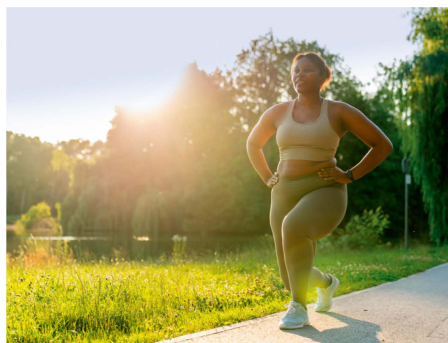
Programme à retrouver sur

<https://pait-transition-alimentaire.org/le-mois-de-la-transition-alimentaire/>



*9 territoires : Grenoble Alpes Métropole, Saint-Marcellin Vercors Isère Communauté, la Communauté d'agglomération du Pays Voironnais, la Communauté de communes du Trièves, la Communauté de communes Le Grésivaudan, les parcs naturels régionaux du Vercors et de la Chartreuse, la Ville de Grenoble et l'association Espace Belledonne ; et la Chambre d'Agriculture de l'Isère.

+ DE 60 ANS ET AFFECTION LONGUE DURÉE, UN ACCOMPAGNEMENT POUR RETROUVER UNE ACTIVITÉ PHYSIQUE ADAPTÉE



Nous pouvons parfois manquer de recul quant à notre activité quotidienne et une éventuelle sédentarité. Pourtant, l'activité physique est reconnue comme un facteur de bonne santé physique, mentale et sociale. Alors comme l'offre est dense, pour s'y retrouver et vous accompagner, vous pouvez compter sur Prescri'Bouge !

Ce dispositif est inscrit dans le Contrat Local de Santé du Grésivaudan. Il est mis sur pied en partenariat avec le Comité Départemental Olympique et Sportif de l'Isère, s'adresse aux personnes de + de 60 ans mais aussi à celles et ceux qui ont une affection longue durée, qui présentent un ou plusieurs facteurs de risque (surpoids, obésité, hypertension artérielle). Prescri'Bouge c'est un suivi de 2 ans, par l'intermédiaire d'un référent sport santé du dispositif sur le territoire pour la reprise d'une activité physique pérenne et adaptée.

COMMENT ÇA SE PASSE ?

Définition de vos besoins, envies, disponibilités, budget et prise en compte de vos soucis de santé, le tout en toute confidentialité et dans le respect de vos données personnelles, via un premier entretien téléphonique. À l'issue, un bilan de votre condition physique est dressé et il vous est proposé d'essayer des activités en adéquation avec votre bilan. Un suivi régulier est assuré par téléphone afin de réajuster le programme au fil de vos activités. Puis, un nouveau bilan de condition physique permettant d'évaluer vos progrès est réalisé au bout de 2 ans.

Dans le cadre du dispositif, les professionnels de santé qui vous suivent sont informés de votre prise en charge et vous pouvez dès que vous vous sentez autonome dans votre pratique, mettre fin au suivi.



**COMMENT
EN BÉNÉFICIER ?**

Contactez la référente sport santé du Grésivaudan
Manon Mottin: 06 11 33 53 95 - mmottin@le-gresivaudan.fr

AUX CÔTÉS DES JEUNES POUR LEUR ORIENTATION SCOLAIRE ET PROFESSIONNELLE

Fidèle à son engagement en faveur de l'emploi, de l'insertion et de la jeunesse, la communauté de communes soutient les établissements scolaires dans l'accompagnement à l'orientation et la découverte des métiers. Une aide précieuse qui se concrétise notamment par sa participation aux différents forums des métiers organisés sur le territoire.

Devenus incontournables, ces événements permettent aux élèves d'élargir leurs perspectives professionnelles tout en tissant des liens concrets entre le monde de l'éducation et celui de l'emploi. La communauté de communes vient alors accompagner la mobilisation de professionnels pour échanger avec les élèves.

Chaque collège choisit sa formule: navigation libre des élèves dans le forum ou présentations planifiées en petits groupes, mais aussi focus sur l'égalité filles/garçons.



Certains innove avec des plateaux radio animés par les collégiens, ponctués d'interviews d'élus du territoire. Une manière dynamique et moderne d'impliquer les jeunes dans leur avenir professionnel.

Sur l'année scolaire 2024-2025, cinq collèges volontaires ont bénéficié de ce dispositif: Belledonne à Villard-Bonnot, Flavius Vaussenat à Allevard, Grésivaudan à Saint-Ismier, La Pierre Aiguille au Touvet et Marcel Chêne à Pontcharra. Pour cette nouvelle année scolaire qui commence, Le Grésivaudan poursuit ces actions d'orientation et de découverte des métiers en faveur de la jeunesse et le dispositif est reconduit.

POUR ACCUEILLIR TOUS LES ENFANTS

C'est tout l'objet de la cellule Santé Inclusion Handicap du Grésivaudan. Elle a pour mission de favoriser et de développer l'inclusion des enfants en situation de handicap au sein des équipements enfance et jeunesse ainsi qu'en accueil individuel sur le territoire du Grésivaudan.

Trouver un mode de garde, quand on est parent d'un enfant en situation de handicap, relève bien souvent du parcours du combattant. C'est pourquoi Le Grésivaudan a mis en place la cellule Santé Inclusion Handicap. Une équipe dédiée et formée intervient aussi bien dans les équipements intercommunaux que communaux, à la demande de parents d'un enfant à besoins spécifiques.

Plusieurs rencontres sont organisées entre les parents, l'enfant, le médecin de crèche et le référent Inclusion Handicap avant l'admission en crèche pour faire connaissance, évaluer l'état de santé de l'enfant, les besoins d'accueil et la capacité de la cellule à y répondre. Une fiche ressource est dressée, recensant les habitudes et les spécificités de l'enfant.

Ainsi, l'équipe de la crèche connaît mieux l'enfant, peut anticiper l'organisation et favoriser son inclusion au sein de l'établissement. Vient ensuite l'étape de la familiarisation pour aider l'enfant et les parents à s'adapter progressivement au nouvel environnement et aux professionnels extérieurs qui les accompagnent. Elle se déroule sur plusieurs jours pour une transition et un accueil en douceur; le tout en fonction de l'évolution de l'enfant et des besoins des parents.

Pour chaque enfant est établi un Projet d'Accueil Individualisé qui précise la conduite à tenir et les aménagements à prévoir en cas de maladies chroniques ou les besoins spécifiques et adaptations nécessaires pour les enfants en situation de handicap.



Ils nous expliquent comment ils ont connu la Cellule Santé Inclusion Handicap du Grésivaudan et comment s'est passé l'accueil d'Héloïse dans la crèche des Petits Loups au Versoud.

« Suite à la défection de l'assistante maternelle qui gardait notre fille, nous nous sommes retrouvés début 2024 sans mode de garde adapté pour Héloïse ».

Si Kévin, le papa, a pris la décision de stopper son activité pour s'occuper de sa fille à temps plein, il était tout de même essentiel qu'Héloïse puisse fréquenter une crèche, ne serait-ce que quelques heures par semaine.

« C'est le Relais des Assistantes Maternelles qui nous a parlé de la Cellule Santé Inclusion Handicap du Grésivaudan et de Caroline, la référente. Nous l'avons donc rencontrée et les choses se sont mises en place. Nous avons été écoutés, soutenus. Tout est pensé pour les besoins de l'enfant et des parents et la cellule fait le lien entre nous, la crèche et les professionnels qui sont amenés à suivre Héloïse. Depuis mai 2024, Héloïse est accueillie à la crèche trois demi-journées par semaine avec repas. C'est Élodie qui l'accompagne au quotidien et elle a su créer un vrai lien avec elle. C'est un véritable soulagement pour nous. Nous voyons notre fille heureuse, elle s'est bien intégrée, elle joue avec les autres enfants et elle fait de grands progrès! C'est une vraie chance que cette cellule existe sur le territoire! »



FUNICULAIRE DU TOUVET: CAP SUR 2027



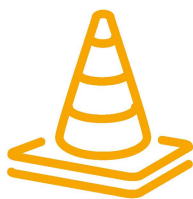
Le Grésivaudan, désormais en charge du funiculaire, a pu établir, en collaboration avec les services de l'État, une feuille de route et un planning des actions à mettre en œuvre avec pour ligne de mire une réouverture de l'équipement fin 2027.

CÔTÉ TRAVAUX, il s'agira de sécuriser le torrent, les falaises et la voie. Sur l'infrastructure en elle-même, sont prévus la mise en conformité des systèmes de commande, des équipements de sécurité et de freinage, la rénovation du matériel roulant et le réaménagement intérieur de la gare basse. Le tout pour un montant d'environ 6M€. Pour cela Le Grésivaudan pourra compter sur le soutien de la Région Auvergne-Rhône-Alpes et du Département de l'Isère.



Les élus régionaux et départementaux en visite sur site le 9 septembre, sont venus confirmer leur volonté de voir cet équipement patrimonial emblématique et acteur incontournable de l'attractivité du territoire reprendre du service. Le Président de la Région Auvergne-Rhône-Alpes, Fabrice Pannekoucke, a annoncé qu'il soutiendrait cette réhabilitation à hauteur de 500 000 €.

MOBILITÉ



GARE DE BRIGNOUD : LES TRAVAUX SE POURSUIVENT

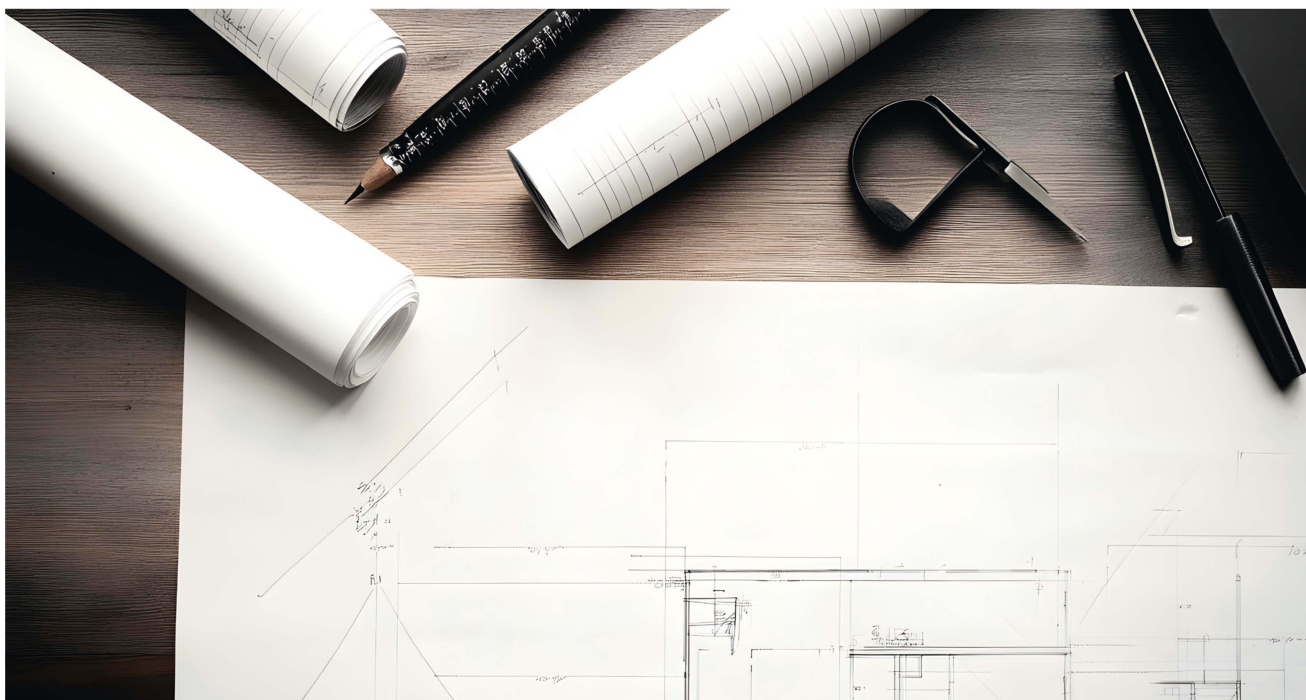
Dans le cadre des travaux de modernisation actuellement en cours sur la gare de Brignoud, le parking existant est mobilisé pour les besoins du chantier.

Depuis le 1^{er} septembre et ce pour une durée de deux ans, le parking ne sera plus accessible au stationnement. Afin de limiter les impacts que cela peut engendrer, un parking provisoire de substitution est mis en place (un trajet d'approche d'environ 5 minutes supplémentaires est à prévoir).

Pour rappel, les opérations consistent en la suppression du passage à niveau n° 27 et la création d'un terminus ferroviaire. À partir du 31 janvier 2026, le passage à niveau basculera définitivement en « mode doux » et sera accessible uniquement aux piétons et cyclistes. Les automobilistes devront emprunter le nouveau pont-route, mis en service le 20 décembre 2024 par le Département de l'Isère.

Cette fermeture s'accompagnera de la réalisation d'un passage souterrain avec deux rampes d'accès, connecté à la gare et interfacé avec le futur pôle d'échanges multimodal, prévu fin 2026. Ce nouvel équipement permettra de rejoindre en toute sécurité les quais du terminus de la gare de Brignoud.





LES AUTORISATIONS D'URBANISME COMMENT ÇA MARCHE ?

Qui délivre les autorisations d'urbanisme ? À qui m'adresser pour mon projet de construction ? Qui peut m'accompagner ? Comment se déroule l'instruction de ma demande ? Le Grésivaudan vous accompagne.

Le plus souvent, une autorisation administrative doit être obtenue avant de réaliser des travaux, des constructions ou des aménagements. En matière de délivrance des autorisations d'urbanisme, ce sont les communes qui sont compétentes. C'est également auprès de celles-ci qu'il faut déposer votre demande, soit en format papier, soit sous forme dématérialisée pour plus de simplicité et de rapidité dans les échanges.

BON À SAVOIR

Dernière commune en date à avoir rejoint le dispositif proposé par Le Grésivaudan : Le Touvet.

En juin 2015, suite au retrait des services de l'État auprès des communes en matière d'instruction des Autorisations du Droit des Sols (ADS), Le Grésivaudan a créé un service ADS mutualisé auquel les communes peuvent confier tout ou partie de leurs instructions de dossiers. Depuis, il travaille avec 37 des 43 communes du territoire et se voit confier plus de 1000 dossiers par an. Il apporte ainsi aux élus communaux son expertise technique et tout le travail de veille réglementaire nécessaire en matière d'instruction. À noter, le service émet des avis techniques que les communes peuvent décider de suivre ou non dans la délivrance des autorisations.

LE PARCOURS D'UN PROJET



1

Je me renseigne auprès de ma commune

Le Grésivaudan met à votre disposition une fiche « mémo » avec conseils et liste des informations nécessaires à réunir pour la poursuite de votre projet sur votre commune.



2

Je dépose ma demande d'autorisation

La forme dématérialisée est à privilégier car elle présente de nombreux avantages : rapidité des échanges, suivi et historique de vos demandes... Pour autant, vous pouvez toujours déposer une demande en format « papier » auprès de la commune en prévoyant de remettre plusieurs exemplaires en couleur.



3

L'instruction

Les délais d'instructions sont différents selon les autorisations (permis de construire, certificat d'urbanisme, déclaration préalable...) et les spécificités du terrain. Les communes adhérentes au service mutualisé ADS du Grésivaudan peuvent confier l'instruction technique à la communauté de communes.



4

L'autorisation

Votre projet est conforme aux règles d'urbanisme et aux différentes dispositions à prendre en compte (par exemple, les prescriptions relatives aux risques naturels) ? La commune vous délivrera une autorisation d'urbanisme. Pensez bien à afficher cette autorisation sur votre terrain de manière à ce qu'elle soit visible depuis le domaine public et ce durant toute la durée du chantier.

TOUJOURS À VOS CÔTÉS POUR LA RÉNOVATION ÉNERGÉTIQUE DE VOTRE LOGEMENT !

Besoin d'améliorer votre logement pour en faire un habitat confortable, valorisé, moins coûteux en énergie et plus respectueux de l'environnement ? Aides financières, conseils, vous pouvez compter sur Le Grésivaudan pour vous accompagner; que vous n'en soyez qu'à l'état de réflexion ou alors fermement décidé à sauter le pas.



 0 801 902 138

Ce numéro vert est la porte d'entrée pour les propriétaires qui veulent bénéficier d'un dispositif d'accompagnement. Vous bénéficierez des conseils neutres d'un conseiller de l'AGEDEN*, spécialisé sur les aspects énergétiques de votre rénovation: isolation, chauffage, énergies renouvelables...

Tout commence par un diagnostic gratuit pour définir les travaux. Afin d'identifier la nature et le coût des opérations à réaliser pour optimiser la performance énergétique de votre logement, le conseiller vous présentera la liste des travaux adaptés à votre projet. Si vous envisagez une rénovation portant sur plusieurs postes, il pourra vous orienter vers un bureau d'études référencé par Le Grésivaudan et qui s'engage à réaliser un diagnostic énergétique

et un accompagnement sur l'analyse des devis et le montage financier de votre projet, selon un cahier des charges et des prix définis. Coût de la mission: 1 000 € comprenant un audit énergétique et l'analyse des devis que vous aurez demandés aux artisans après avoir choisi le scénario adapté à votre projet. Le Grésivaudan vous aide financièrement à hauteur de 800 € pour cette mission. Pour les propriétaires modestes et très modestes (selon critères de l'Agence Nationale de l'Habitat), cette prestation est totalement prise en charge par la communauté de communes et confiée à URBANIS.

Une fois que vous avez fait votre choix et que les travaux sont lancés, vous pouvez toujours compter sur votre conseiller qui répondra à vos questions et vous guidera dans la réception du chantier.

+ d'infos sur  www.le-gresivaudan.fr/recover

*AGEDEN: Association pour une GEstion Durable de l'ENergie.

UN PROJET ? N'hésitez pas à pousser la porte de l'une de nos permanences

Propriétaires aux revenus modestes, très modestes ou propriétaires bailleurs, venez rencontrer un conseiller lors des permanences qui se tiennent sur le territoire (avec ou sans rendez-vous).

LUNDI

▶ 10H À 12H
Mairie d'Alleverd
▶ 14H À 16H
Espace France Services
à Pontcharra

VENREDI

▶ 10H À 12H
Mairie d'Alleverd
▶ 14H À 18H
À La Passerelle à Crolles

CHAUFFAGE BOIS : DES BONNES PRATIQUES ET DU CHANGEMENT

Près de 7 millions de foyers français se chauffent au bois. Brûler du bois émet des polluants dans l'air, en particulier lorsque la combustion est réalisée dans de mauvaises conditions. Pour éviter d'augmenter les émissions de particules fines dans l'air extérieur et aussi pour économiser du bois, quelques conseils s'imposent.

Air Bois proposée par Le Grésivaudan : à partir de 1600€. Pour en bénéficier, votre choix doit se porter sur un appareil performant, labellisé Flamme Verte (ou inscrit au registre de l'ADEME) et l'installation doit être réalisée par un professionnel Reconnu Garant de l'Environnement et signataire de la Charte d'Engagement des professionnels du chauffage bois.

VOUS HÉSITEZ? BOIS OU GRANULÉS? QUEL APPAREIL CHOISIR? COMMENT BIEN L'UTILISER?

Le Grésivaudan et l'AGEDEN* vous accompagnent via des ateliers bonnes pratiques!



Les trois prochaines dates : les 18 et 24 novembre et le 1^{er} décembre.
Rendez-vous à 19h, salle l'Échappée Belle à la Passerelle,
246, rue du Pré de l'Horme à Crolles.



Infos et inscription sur
www.le-gresivaudan.fr/primeairbois



CHOISISSEZ LE BON APPAREIL

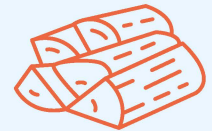
Depuis le 1^{er} octobre 2024, les foyers ouverts sont interdits sur le territoire du Grésivaudan, de la Métropole grenobloise et du Pays Voironnais. Une interdiction qui s'étendra aux appareils à foyer ouvert et fermé datant d'avant 2002 à compter du 1^{er} janvier 2026. Pour vous accompagner dans le changement de votre installation, vous pouvez toujours compter sur la Prime

BON À SAVOIR



**ENTRETIENEZ
VOTRE INSTALLATION**

Un bon entretien et une révision par un professionnel qualifié une fois par an, en plus d'être couvert par votre assureur, c'est un chauffage plus sûr, plus performant, pour plus longtemps. Pensez à nettoyer régulièrement la vitre, le cendrier et l'intérieur de votre appareil.



**OPTEZ POUR
DU BOIS SEC
ET DE QUALITÉ**

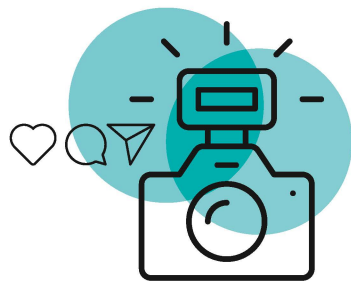
Pour une bonne combustion, utilisez du bois de feuillus durs, bien sec, de préférence fendu avec peu d'écorce. Surtout ne pas utiliser de bois traité, peint ou souillé! Stockez vos bûches dans un espace bien ventilé et abrité de l'humidité durant 18 mois minimum.



**ALLUMEZ LE FEU...
PAR LE HAUT!**

Oubliez tout ce qu'on vous a appris sur la technique d'allumage du feu. Pour réduire les émissions de particules fines lors de cette étape, on allume le feu par le haut! On commence par ouvrir toutes les arrivées d'air de l'appareil puis on place les bûches et ensuite, le petit bois par-dessus. Sur le tout, déposez un allume feu (sans produit pétrolier), puis des petits morceaux de bois de résineux secs, allumez le feu, fermez la porte et soyez patient!





actu en images



♡ NOËLLE VITRY
📍 Juillet 2025
La vie en jaune



♡ FRANCK ROSSET
📍 Septembre 2025
La plaine s'éveille



♡ PIERRE CUDINI


🕒 Août 2025 - Vigie des sommets de Belledonne


CET ESPACE C'EST LE VÔTRE!

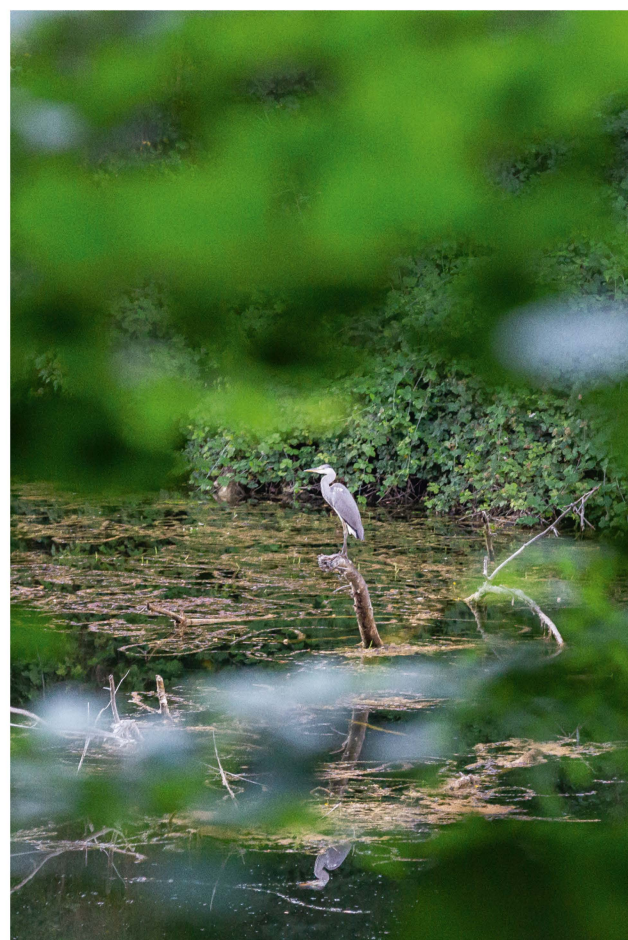
Vos photos font l'actu du territoire; n'hésitez pas à nous les faire parvenir. Merci à nos contributeurs!



communication@le-gresivaudan.fr

Règlement sur  www.le-gresivaudan.fr/glinfo

Vos photos peuvent également être publiées sur  [Instagram@legresivaudan](https://www.instagram.com/legresivaudan)



♡ ÉLODIE CLEYET

🕒 Juillet 2025

En allant au Bois (français)



♡ FRANÇOISE LEDRU

🕒 Août 2025 - Coucou

La forêt

AU CŒUR DE NOTRE TERRITOIRE

Aux multiples usages et vertus, la forêt joue un rôle majeur dans notre quotidien et Le Grésivaudan œuvre à sa préservation et à son développement via un plan d'actions complet, impliquant les différents acteurs de la filière.

À usage économique mais aussi récréatif, la forêt est également un réservoir de biodiversité préservant les continuités écologiques ainsi qu'un puits de carbone ; et la filière dont elle fait battre le cœur permet au fil des ans d'atteindre les objectifs d'une économie décarbonée à horizon 2050.

Voilà pour le contexte. Pour Le Grésivaudan, plusieurs enjeux ; il s'agit d'assurer la pérennité et la sauvegarde de la forêt par une gestion durable, améliorer la mobilisation des bois pour alimenter les filières locales (matériaux bio-sourcés, bois énergie...), développer le potentiel de la filière bois locale au service de la transition écologique ; le tout en conciliant les usages et les fonctions.



La forêt recouvre
60%
de notre territoire.

250 entreprises
soit près de **800**
professionnels
composent la filière.

Des entreprises garantes de la filière bois local

Le Grésivaudan accompagne et assure la diversification des filières économiques du territoire. Pour cela, la communauté de communes gère et conforte le Pôle Bois, Zone d'Activités entièrement dédiée au bois à Goncelin et favorise l'implantation et le développement des entreprises de la filière hors du Pôle.



Le Pôle Bois c'est :

5 entreprises :

- > SILLAT (scierie)
- > TRV (travaux forestiers)
- > COFORET (coop. forestière)
- > CCIAG (chauffage)
- > SOVEN (énergie)



Une centrale
photovoltaïque



Bois
d'œuvre



Plateforme bois énergie :
entre 30 et 40 000 tonnes
de plaquettes annuellement

ZOOM SUR UNE INITIATIVE INNOVANTE : SILVAÉ, SOCIÉTÉ D'INNOVATION LOCALE POUR UNE VALEUR AJOUTÉE ÉQUITABLE

Il s'agit d'une démarche intégrée et en circuit court, développant un habitat groupé (et accessible) avec un système constructif basé notamment sur de l'ossature bois dont l'approvisionnement et la transformation se font en local. SILVAÉ place la transformation du bois local au cœur de ses activités. Le bois est acheté à des propriétaires privés et publics implantés dans un rayon de 35 km autour des unités de transformation. La transformation des bois et la production de certains produits spécifiques (charpentes et parquets massifs notamment) utilisés pour la construction des habitats collectifs, appelés « hameaux H2O » sont produits par la Société Coopérative d'Intérêt Collectif ATTICORA, partie prenante de la Société d'Innovation Locale pour une Valeur Ajoutée Équitable et installée en Matheysine. SILVAÉ développe plus particulièrement ses activités sur le territoire du Grésivaudan avec la transformation de la scierie Bottarel dans l'objectif d'atteindre les 10 000 m³/an de bois feuillu scié.



Couper pour mieux préserver

En France, depuis près de 20 ans, la santé des forêts se dégrade. Certaines essences dépérissent comme l'épicéa, le frêne, le hêtre, l'orme et plus récemment le châtaignier. En cause: sécheresses successives, vagues de fortes chaleurs, tempêtes, champignons, maladies. Notre forêt quant à elle est très impactée par le scolyte, particulièrement friand des épicéas. Pour enrayer ce fléau, les professionnels procèdent à des coupes sanitaires. Une fois réalisées, soit ils replantent avec des essences adaptées et diversifiées, soit ils laissent faire la régénération naturelle.



Mettre en lumière les acteurs du monde forestier

Le Grésivaudan en partenariat avec les différents acteurs sylvicoles propose des animations afin de sensibiliser le grand public sur les pratiques de la filière forêt, les métiers qui la composent...

VIS MA VIE DE FORESTIER AU MARTELOSCOPE DU BARIOZ !



Animations gratuites, en famille ou entre amis !

LE MARTELOSCOPE À THEYS

Il a accueilli ses premiers visiteurs cet été! Du mot marteler (pour le marteau forestier) et scope (pour "observer"), le marteloscope est l'outil forestier idéal pour expliquer la gestion forestière au grand public.

En famille ou entre amis, vous entrez dans la peau du forestier le temps de la découverte du site.

À l'aide d'une application sur tablette (fournie sur place), vous observez les arbres et choisissez ceux à conserver ou à couper, visualisez les retombées économiques et environnementales de ces choix et ainsi simulez les incidences sur le développement de la parcelle. Accompagné par un professionnel, il vous explique tout sur la gestion forestière et ses enjeux écologiques, sociaux, productifs et répond aux questions.

VIS MA VIE DE BÛCHERON

Plusieurs dates sont proposées chaque été dans les différentes forêts du territoire. Sur une demi-journée, vous rencontrez des professionnels du milieu et découvrez toutes les facettes des métiers de la forêt: sa gestion, sa préservation et son exploitation.

+ d'infos en bureaux d'information touristique et sur  www.le-gresivaudan.fr/agenda



Rendre accessibles les forêts

Une forêt accessible, c'est faciliter l'approvisionnement des entreprises de la filière mais c'est aussi assurer sa pérennité, son adaptation au changement climatique et ainsi garantir une gestion durable (coupes de bois, travaux sylvicoles, plantations nécessaires aux renouvellements des essences...).

LE PROJET DU MASSIF DE BRAMEFARINE

Des difficultés liées à l'exploitation forestière sont constatées depuis plusieurs années sur le massif de Bramefarine: desserte forestière en mauvais état, voiries communales dégradées car non adaptées au passage régulier de camions, passage de grumiers dans des hameaux étroits, stockage de bois et circulation dans les périmètres rapprochés de captage d'eau potable.

Pour répondre à cette situation, un projet de desserte globale de 15km sur l'ensemble du massif a été construit, en partenariat et en concertation avec la communauté de communes, l'Office National des Forêts, l'Association Syndicale Agréée des Teppes, le Centre National de la Propriété Forestière, l'interprofession FIBOIS 38, les exploitants et l'ensemble des communes concernées (Alleverd, Crêts-en-Belledonne, Pontcharra, Le Moutaret et Le Cheylas).



Montant des travaux

± 550 000 €

(Le Grésivaudan peut compter sur le soutien de l'Europe via le FEADER, la Région Auvergne-Rhône-Alpes et le Département de l'Isère). Ils ont débuté en 2024 et devraient se terminer courant 2027.



VOUS ALLEZ ADORER RÉPARER !

C'est sur ce sujet que portera la Semaine Européenne de Réduction des Déchets (SERD) du 22 au 30 novembre, et plus particulièrement sur les déchets des équipements électriques et électroniques.

Durant cette semaine, de nombreuses animations ludiques seront proposées sur l'ensemble du territoire; le tout pour vous encourager à ne plus jeter vos petits appareils (électriques ou d'électroménagers) en panne mais à les faire réparer. Une occasion toute trouvée de pousser la porte d'un des 6 Repair café du territoire. À Crolles, installé dans les locaux intercommunaux de la déchetterie, le Repair Café fête ses deux ans.

Un lieu qui a, vu l'affluence, bel et bien rencontré son public! 1 000 objets ont déjà été pris en charge, aussi bien des appareils électroménagers que du matériel informatique ou encore des jouets et autres petits meubles. Et plus de 80% de ceux-ci ont été réparés! À la manœuvre, l'énergie et le savoir-faire des 35 bénévoles qui font vivre ce lieu de partage, tous les jeudis de 15h à 20h. Voilà pour les chiffres.

Lieu de bricolage, le Repair Café c'est aussi un endroit où l'on échange et où l'on transmet. On partage des astuces, on essaye de comprendre le fonctionnement des objets et leur dysfonctionnement et on apprend à réparer. Car oui, l'idée c'est de partager et de faire ensemble. Le bénévole qui va prendre en charge votre objet ou votre appareil, le fera avec vous. Vous pourrez alors soit mettre la main à la pâte et demander des conseils, soit simplement papoter le temps de la réparation.



BON À SAVOIR

17,6 KG
D'APPAREILS
ÉLECTRIQUES
ET ÉLECTRONIQUES
PAR HABITANT
EN EUROPE !

Congélateurs, téléviseurs, smartphones, sèche-cheveux... ces appareils contiennent des matériaux précieux comme le cuivre, mais aussi des substances dangereuses, comme le plomb. L'extraction des matériaux, la fabrication des appareils et la mauvaise gestion de leur fin de vie peuvent entraîner des effets nocifs sur l'environnement et la santé humaine. Alors voici les bons réflexes à avoir pour vos équipements :

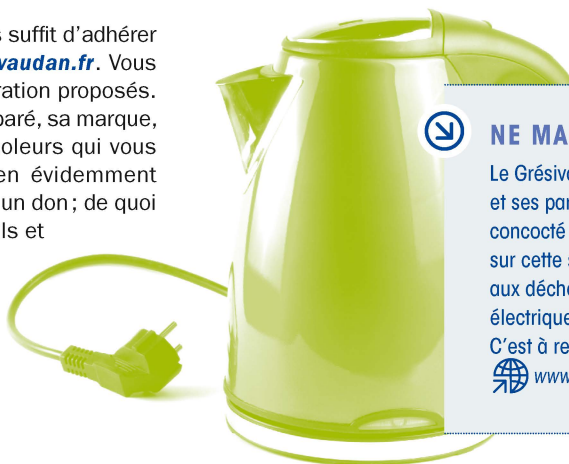
- 1 Se poser les bonnes questions avant d'acheter (seconde main ou neuf durable).
- 2 Faire durer : entretenir et RÉPARER.
- 3 Avant de jeter, penser au réemploi et au tri pour recyclage.

COMMENT ÇA MARCHE ?

Pour profiter des services du Repair Café à Crolles, il vous suffit d'adhérer gratuitement en ligne sur www.repaircafe-crolles-gresivaudan.fr. Vous pourrez alors vous positionner sur les créneaux de réparation proposés. Il vous faudra aussi préciser quel objet a besoin d'être réparé, sa marque, décrire le problème rencontré; de quoi aiguiller les bricoleurs qui vous accueilleront. Si l'adhésion et la réparation sont bien évidemment gratuites, vous pouvez soutenir le Repair Café en faisant un don; de quoi participer à la gestion courante du lieu et à l'achat d'outils et matériaux nécessaires aux réparations en tout genre!

Vous pouvez retrouver tous les autres Repair Café du territoire (Montbonnot, Saint-Vincent de Mercuze, Les Adrets, Saint-Martin d'Uriage, Revel) ainsi que les bons plans pour réparer au lieu de jeter sur

www.le-gresivaudan.fr/reparer



NE MANQUEZ PAS...

Le Grésivaudan et ses partenaires vous ont concocté tout un programme sur cette semaine dédiée aux déchets des équipements électriques et électroménagers. C'est à retrouver sur

www.le-gresivaudan.fr/serd

PARTICIPATION CITOYENNE

DEVENEZ MEMBRE DU CONSEIL DE DÉVELOPPEMENT DU GRÉSIVAUDAN

Citoyens, membre d'associations, acteurs sociaux et économiques, vous vivez sur le territoire et vous souhaitez vous impliquer pour son développement ? Vous avez des idées ? Vous aimez travailler en équipe et apprendre des autres ? Rejoignez le conseil de développement du Grésivaudan.

Outil de la participation citoyenne, composé d'habitants, le conseil de développement constitue l'une des formes de représentation de la population dans sa diversité. Il est consulté sur tous les documents de prospective et d'évaluation de la communauté de communes ainsi que sur la conception des politiques

locales de promotion de développement durable. Il peut également formuler des avis sur des sujets qu'il considère importants et sur lesquels il souhaite attirer l'attention des élus.

Le groupe respecte la parité et veille à garantir une bonne représentation générationnelle et géographique de la population du territoire. La sélection se fera par tirage au sort puis étude des motivations et de la diversité des profils. Les personnes sélectionnées seront contactées début décembre.

C'EST FAIT POUR VOUS SI...

- ▶ vous habitez sur l'une des 43 communes du territoire,
- ▶ vous avez un intérêt pour les politiques publiques ainsi que pour le travail d'équipe et l'animation,
- ▶ vous souhaitez vous impliquer dans la vie du territoire.

Déposez votre candidature sur www.le-gresivaudan.fr/cd ou via le formulaire papier disponible dans les mairies du territoire.



IMPLIQUEZ-VOUS POUR VOTRE TERRITOIRE

**REJOIGNEZ LE CONSEIL DE
DÉVELOPPEMENT DU GRÉSIVAUDAN**

*On a besoin de vos IDÉES, de vos EXPÉRIENCES,
de votre ÉNERGIE et de votre MOTIVATION*

CANDIDATURE AVANT LE 30/11
www.le-gresivaudan.fr/cd ou 04 76 08 04 57






**Composé d'une cinquantaine
de personnes... Vous serez
peut-être sélectionné !**

AGRICULTURE

ON A TOUS UN RÔLE À JOUER AVEC ISHERE

Ishere, c'est "LA" marque alimentaire du Pôle agroalimentaire isérois, dédiée aux produits agricoles du département, garantissant la provenance géographique, la juste rémunération des producteurs, les conditions de production sanitaire et valorisant les pratiques environnementales.

« On a tous un rôle à jouer » c'est la nouvelle campagne de communication mise en place, qui a pour but d'attirer davantage l'attention des consommateurs et de créer ou d'amplifier un sentiment d'appartenance à la marque ; le tout en accroissant la visibilité des produits en magasins. Sur notre territoire, une douzaine d'entreprises et exploitations font partie du dispositif.

Retrouvez toutes les infos sur les produits
et les points de distribution sur
 nosproduits-ishere.fr/distributeurs



**LOCAL
ETHIQUE
RESPONSABLE**

**+ DE 300
PRODUITS
LABELLISÉS
ISHERE:**

viande, glaces, légumes,
fromages, biscuits,
bières, yaourts...
tout ce qu'il faut pour
composer des repas
gourmands, équilibrés
et locaux !





ANTICIPER C'EST LA CLÉ

Sentinelles du climat, les montagnes se réchauffent deux fois plus vite que les autres écosystèmes.

Pour appréhender ces changements, Le Grésivaudan a lancé une démarche d'observatoire environnemental pour ses trois stations communautaires : Les 7 Laux, Le Collet et l'Espace Ludique du col de Marcieu. Cet observatoire regroupe des études sur la neige, l'eau, les émissions de gaz à effet de serre et la biodiversité. Les résultats de ces études constituent des outils d'aide à la décision pour orienter les projets futurs des stations. L'objectif est d'anticiper les changements pour maintenir l'économie et l'attractivité des différents pôles d'altitude du territoire, tout en préservant les écosystèmes.

Avec + 2°C au cours du XX^e siècle, ce réchauffement a un impact direct sur les êtres humains, leurs activités économiques et la biodiversité. Or, plus les écosystèmes sont en bon état, mieux ils résistent et offrent à nos sociétés des solutions d'adaptation aux conséquences de ces changements.

◀ **RESSOURCE EN NEIGE :
SIMULER LES CONDITIONS
D'ENNEIGEMENT
À HORIZON 2050**

Livrée en 2023, l'étude Climsnow présente les effets du changement climatique sur l'enneigement des stations du Grésivaudan à diverses échéances. Ce modèle permet de projeter la capacité de chacune des stations à maintenir son exploitation selon des scénarios d'aménagement. Si cette étude estime les besoins en eau nécessaires pour produire la neige de culture (installations existantes et projets), elle ne prend pas en compte la disponibilité de la ressource en eau qui fait l'objet d'une approche complémentaire via Climeau lancée à l'été 2025.

**S'ASSURER DE LA DISPONIBILITÉ
DE LA RESSOURCE EN EAU ▶**

Entre 2024 et 2025, des cours d'eau et des ouvrages (retenues collinaires) des trois stations communautaires ont été équipés de capteurs pour mesurer des débits pour une période minimale de 5 ans. L'objectif est aussi de fiabiliser et d'affiner les résultats d'une étude équivalente à Climsnow mais pour la ressource en eau : Climeau. Cette expertise permet non seulement d'enrichir notre connaissance des débits de chaque cours d'eau, mais également de sécuriser les futurs projets liés à la neige de culture à horizon 2050 et plus largement, tous les investissements des domaines skiables. La livraison des résultats de cette étude pour la station du Collet est prévue en décembre 2025, et à l'été 2026 pour celle des 7 Laux.





PRÉSERVER LA BIODIVERSITÉ

Le Grésivaudan a mené deux campagnes d'inventaires (2023–2024) sur les habitats naturels des stations des 7 Laux et du Collet. Au fil des repérages, plusieurs espèces animales et végétales ont pu également être recensées. Ces données naturalistes permettent de planifier les investissements en évitant les zones sensibles (espèces protégées, habitats remarquables...). En phase d'exploitation, elles aident à définir des actions de préservation ou de restauration. Enfin, les résultats sont partagés avec les associations naturalistes partenaires de l'observatoire, dont les expertises enrichissent les analyses.



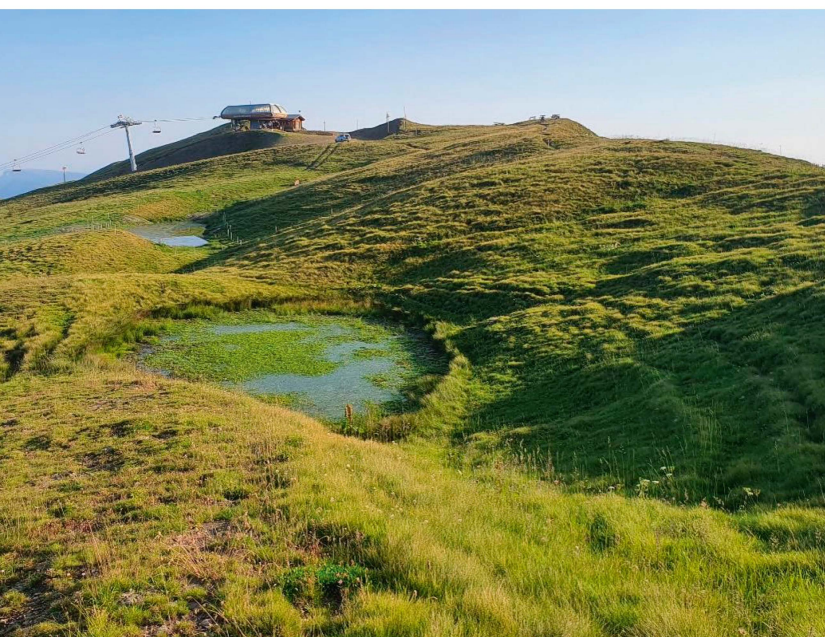
Le tétras-lyre, oiseau emblématique de la chaîne alpine

En France, le tétras-lyre est présent uniquement dans les Alpes, entre 1 400 et 2 300 mètres d'altitude selon les régions. Aux 7 Laux, Le Grésivaudan agit depuis plusieurs années aux côtés de l'exploitant des domaines skiables et de la Fédération Départementale des Chasseurs de l'Isère pour protéger cette espèce. En 2024, un bilan a révélé une stabilité

des populations de mâles chanteurs, signe d'un équilibre fragile mais réel. Pour renforcer cette dynamique, Le Grésivaudan vient de lancer un plan d'action en faveur de cette espèce pour 10 ans (2025-2032).

Les zones humides : puits de carbone, filtre à eau et trésor de biodiversité

Le Syndicat Mixte des Bassins Hydrauliques de l'Isère (SYMBHI) et le Conservatoire d'Espaces Naturels (CEN) de l'Isère ont élaboré un plan de gestion stratégique des zones humides pour Belledonne et le Grésivaudan. L'étude a identifié plusieurs zones humides prioritaires à restaurer sur la station du Collet, notamment la tourbière du Cirque du Lac du Collet, une vaste zone humide de près de 35 hectares située en cœur de station. Fort de ces résultats, Le Grésivaudan souhaite approfondir la démarche en lançant, avec l'appui du CEN Isère, un plan de gestion ambitieux à l'échelle de la station. Ce document visera non seulement la préservation et la restauration des milieux humides, mais aussi l'orientation des futurs projets d'aménagement de la station.



ATTÉNUER LE CHANGEMENT CLIMATIQUE EN RÉDUISANT LES ÉMISSIONS DE GAZ À EFFET DE SERRE

En lien direct avec le Plan Climat Air Énergie du Territoire (PCAET), la communauté de communes a dressé le premier bilan carbone des stations du Collet et des 7 Laux. Additionner les émissions de gaz à effet de serre des différentes activités des stations permet d'identifier les sources d'émissions les plus importantes et de mettre en place une stratégie de réduction de ces émissions. Les premiers résultats sont plutôt satisfaisants. Les stations communautaires se situent en effet sur une moyenne basse en matière d'émissions par rapport à d'autres stations équivalentes. Elles doivent ces bons résultats au transport, la majorité des pratiquants (59% en hiver) sont des locaux qui font donc peu de kilomètres pour pratiquer le ski. Les résultats de chaque bilan carbone confortent la politique volontariste du Grésivaudan en termes de lutte contre les passoires thermiques. À titre d'exemple le chantier d'ampleur de rénovation du village vacances Les Ramayes à Prapoutel - Les 7 Laux (550 lits). Pour aller plus loin dans l'amélioration de son bilan carbone, plusieurs pistes d'évolution ont été identifiées pour la station des 7 Laux : l'utilisation du carburant HVO (*huile végétale hydrogénée*) pour les dameuses et des contrats d'électricité verte.

LES PLANS GUIDE - OUTIL DE PLANIFICATION POUR LES STATIONS

Les plans guide des stations présentent en un seul et même document l'ensemble des projets d'aménagement à court, moyen et long termes et par saison. Ils s'articulent autour de deux grandes thématiques :

La transition des activités de montagne :

- ▶ adapter et faire évoluer le domaine skiable et ses équipements,
- ▶ diversifier les activités au printemps et à l'automne,
- ▶ veiller à la complémentarité et la bonne cohabitation de l'ensemble des usages économiques.

L'urbanisme et les services publics des pôles stations :

- ▶ rénover et adapter le bâti existant,
- ▶ réhabiliter les espaces publics,
- ▶ mobilité et parcours usagers : développer une offre de services en station.

L'ensemble de ces projets sont passés au filtre de l'observatoire environnemental afin d'en assurer la faisabilité !

EN ROUTE POUR LA 27^E ÉDITION DU FESTIVAL DU FILM POUR ENFANTS - LES ANIMÉS !

Le rendez-vous traditionnel des vacances d'automne qui fait vibrer l'espace Aragon à Villard-Bonnot et le Jeu de Paume de Vizille, revient du 20 au 29 octobre et il y en aura pour les petits comme pour les grands.

«Histoires vraies», c'est le thème de cette année avec une centaine de séances: films d'actualité, coin des tout-petits à partir de 3 ans, avant-premières, animations... Et en la matière, le programme est dense: rencontres avec des professionnels du cinéma, ateliers, analyses filmiques adaptées au jeune public, stands découverte du cinéma, ciné lecture, soirée Halloween et bien d'autres surprises... Le festival, c'est également «les Animés» avec une sélection du meilleur de l'animation asiatique, riche de ses univers fantastiques et de ses histoires surprenantes.

Nouveauté cette année, toutes les séances du festival sont au tarif unique de 5€ et vous pouvez préacheter vos places en ligne sur www.espace-aragon.fr!

+ d'infos et programmation du Festival sur  www.espace-aragon.fr



ZOOM SUR
LE GRAND PRIX
DU FESTIVAL

Onze enfants à partir de 8 ans pourront participer au jury du festival en visionnant huit films en compétition afin de désigner le Grand Prix du Festival. Pour participer, envoyez un mail dès le mois d'octobre à animation.espacearagon@le-gresivaudan.fr



La culture EN COMMUN

C'est tout l'objet et le sens du partenariat mis en place par les 6 salles de spectacle du territoire: l'espace Paul Jargot à Crolles, le Coléo à Pontcharra, la Pleiade à Allevard, l'espace Aragon à Villard-Bonnot, l'espace Agora à Saint-Ismier et le Centre Culturel Jeannine Creissels à Saint-Martin-d'Uriage!

Être abonné ou adhérent dans une salle de spectacles du Grésivaudan, c'est bénéficier de tarifs préférentiels dans toutes les autres salles du territoire, soit au total plus de 100 spectacles; vous avez l'embaras du choix!

Les musées s'animent

PENDANT LES VACANCES D'AUTOMNE !

Pour profiter en famille des vacances qui s'annoncent, vous pourrez compter sur plusieurs temps forts dans les musées intercommunaux.

À La Galerie, Musée d'Allevard-les-Bains, les enfants seront servis avec une lecture et une plongée dans le conte Ô, de la conteuse Marie Dragic. Elle leur fera découvrir l'histoire d'une goutte d'eau qui est tombée du ciel et qui chemine jusqu'à la mer... Dans sa traversée, elle glisse sur le parapluie de Noémie, enfle des bottes en caoutchouc et joue de la musique. Dans l'immense mer, elle rencontre des crabes, des poissons et des marins qui tombent à l'eau ! La lecture est accompagnée d'un décor aux bleus divers, du ciel jusqu'à la mer, de bateaux de papiers voguant sur les flots, le tout au rythme de petits instruments, d'histoires et de chansonnettes. Temps suspendu garanti.

MERCREDI 22 OCTOBRE
DE 16 H À 16 H 30



Tarif unique : 5 €/enfant. Gratuit pour l'accompagnant. Réservation conseillée, dans la limite des places disponibles.



LE 29 OCTOBRE

La Galerie vous propose un après-midi jeux de société. Jeux de plateau, parties découvertes, jeux coopératifs, et convivialité sont au programme avec l'association « À toi de jouer » !

LE 31 OCTOBRE À 18 H

CORBILLARD OU CORBEILLARD ?

C'est le titre de la conférence que Dominique Voisenon, Président des Amis des Musées d'Allevard donnera le 31 octobre à La Comba Autrafé, musée de la Combe de Lancey. Car c'est bien un corbillard d'époque, élément rare et incontournable des traditions populaires que le musée accueille en son sein ; une belle occasion de faire tourner les collections et de les enrichir !

Rendez-vous à la **Salle des fêtes de La Combe de Lancey**.

Conférence organisée par l'Association « La Comba Autrafé ».

+ d'infos sur  musées.le-gresivaudan.fr

UN PORTAIL DES COLLECTIONS POUR LA GALERIE !

Saviez-vous que La Galerie, Musée d'Allevard-les-Bains, conserve plus de 4 000 objets ? Mais pour préserver ces trésors, la grande majorité est conservée à l'abri des regards, dans les réserves du musée. Jusqu'à aujourd'hui...



Avec son tout nouveau portail des collections, le musée vous invite à pousser la porte de ses coulisses, depuis votre ordinateur, tablette ou smartphone.

Vous pouvez donc désormais explorer, où que vous soyez, les différentes richesses des collections de ce musée consacré à l'histoire du pays d'Allevard. Progressivement enrichi, le portail offre un accès privilégié à des milliers de pièces conservées, allant des arts graphiques aux archives, en passant par les photographies, objets scientifiques et techniques, minéraux, peintures et sculptures.

Parce que l'on a attisé votre curiosité, rendez-vous sur : museeallevard-collections.le-gresivaudan.fr



23^{ème}

Festival INTERNATIONAL - du Cirque -

AUVERGNE • RHÔNE-ALPES • ISÈRE



PRÉSENTÉ PAR

**Benjamin
CASTALDI**

À GRENOBLE
AU PALAIS DES SPORTS

20 AU **23** **2025**
NOV. NOV.

INFOS & RÉSERVATIONS

06 20 88 22 31
contact@gcproductions.fr

POINTS DE VENTE

www.gcproductions.fr
Fnac/Francebillet - Ticketmaster

