

G L'INFO

JANVIER 2022
COMMUNAUTÉ DE COMMUNES
LE GRÉSIVAUDAN

INTEMPÉRIES/P.3

Ensemble
pour la reconstruction

BUDGET 2022/P.8-9

Solidarité et ambition

EAU ET ASSAINISSEMENT/P.14

Des tarifs retravaillés



www.le-gresivaudan.fr



Le GRÉSIVAUDAN
communauté de communes



2022, POUR UNE ANNÉE SOLIDAIRE

Entre espoir et désillusion, le sentiment d'appartenance à une communauté politique et notre besoin de sociabilité ont été fortement mis à mal par un confinement, des gestes barrière, l'annulation récurrente des festivités et in fine celles des traditionnelles séances de vœux...

Ces annulations successives mettent en évidence notre soif de rencontres et d'échanges que ne peuvent étancher les substituts numériques.

C'est pourquoi je formule les vœux que l'année nouvelle soit celle de la réouverture sans contrainte des lieux où nous pouvons rencontrer l'autre dans tout ce qui nous différencie et nous rassemble.

Que 2022 galvanise nos énergies et nous permette de conjuguer confiance, responsabilité et solidarité afin d'entretenir les fondamentaux qui nous permettent de faire nation.

Au-delà des traditionnels vœux, je tiens à évoquer le phénomène de catastrophe naturelle qui a frappé le Grésivaudan en cette fin d'année. Les fortes précipitations conjuguées à la fonte des neiges ont entraîné le débordement de nombreux torrents, des dégâts matériels importants sur un grand nombre de nos 43 communes et la quasi-destruction d'un élément patrimonial de notre territoire, le funiculaire de Saint-Hilaire-du-Touvet.

Dès les jours qui ont suivi ces événements la communauté de communes a fait le lien avec ses communes pour affirmer la solidarité et déterminer la manière dont elle pourrait les accompagner. Un fonds d'aide pour les dégâts non indemnisés concernant les équipements publics a déjà été mis en place ainsi qu'une cellule opérationnelle pour coordonner les différentes démarches et les différents acteurs concernés par ce vaste chantier qui s'ouvre... L'année 2022 sera donc en Grésivaudan, celle de la solidarité d'un territoire qui effacera ses plaies ouvertes par les crues torrentielles pour se donner un nouvel avenir.

Bonne et heureuse année 2022!



HENRI BAILE
PRÉSIDENT DE LA COMMUNAUTÉ
DE COMMUNES LE GRÉSIVAUDAN



LE GRÉSIVAUDAN
COMMUNAUTÉ DE COMMUNES
390 rue Henri Fabre
38926 Crolles cedex
Tél.: 04 76 08 04 57
bienvenue@le-gresivaudan.fr
www.le-gresivaudan.fr



Impression : Deux-Ponts - Imprimeur bénéficiant de la norme 14001, haute performance environnementale. Tirage 53 020 exemplaires sur papier recyclé 10-31-1858 avec encre à base végétale. ISSN n° 2430-4077.

Le journal intercommunal est distribué 6 fois par an (janvier, mars, mai, juillet, septembre et novembre) dans les boîtes aux lettres des habitants du territoire par un prestataire extérieur (les « stop pub » ne concernent pas les supports des collectivités). Il est également disponible en dépôt, dans différents commerces du territoire. **Vous ne recevez pas le Journal ? Signalez-nous votre adresse postale à communication@le-gresivaudan.fr** G L'Info est également disponible sur www.le-gresivaudan.fr/ginfo

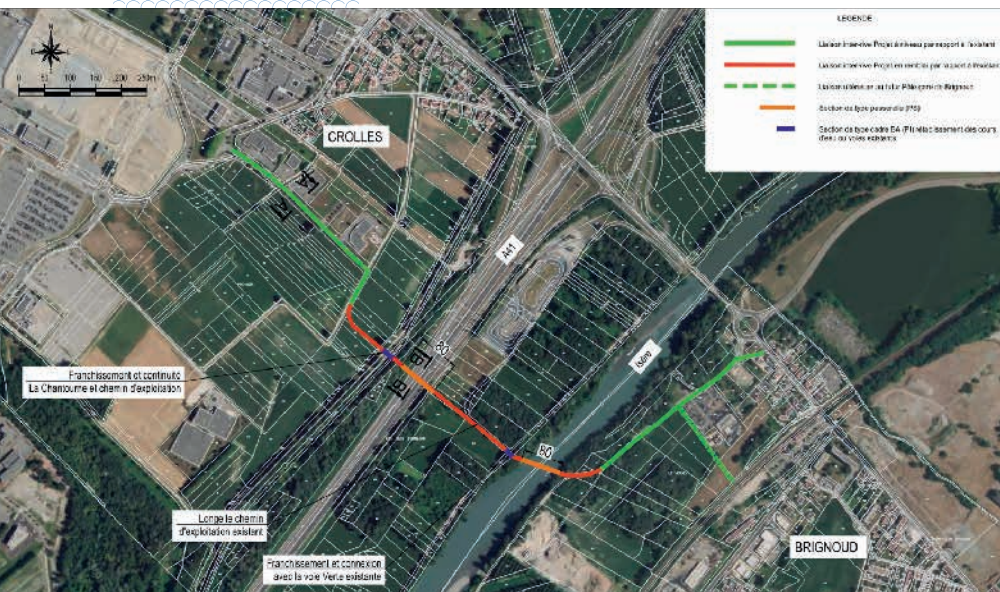
LIAISON INTER-RIVES CROLLES/ BRIGNOUD SUR LA BONNE VOIE

Objectif : mettre en place une traversée de rive en toute sécurité. Après une concertation publique qui s'est déroulée sur le mois de mai 2021, le tracé est désormais arrêté et la phase opérationnelle portée par le SMMAG* va pouvoir s'engager. La traversée inter-rives reliera donc la ZA Crolles / Bernin à la gare de Brignoud, en quasi-ligne droite, soit une distance d'environ 1,5 km.

Le tracé choisi se situant dans un périmètre peu urbanisé, cela permet d'envisager des voies larges (5,5 mètres) afin d'éviter les « conflits » entre les différents usages et usagers. Le tout sera bien évidemment éclairé, ombragé, non glissant et ponctué d'aménagements nécessaires aux utilisateurs de vélos (consignes, station de gonflage...). Les travaux débiteront au premier semestre 2023 pour une mise en service au deuxième semestre 2024.

Coût de l'opération **10,5 M€ HT** avec le soutien de l'État et du Conseil Départemental.

*Syndicat Mixte des Mobilités de l'Aire Grenobloise



INTEMPÉRIES ►

DE GROS DÉGÂTS

Les fortes pluies qui ont déferlé sur le territoire fin décembre ont fait de nombreux dégâts : routes coupées, éboulements, sous-sols inondés... Le funiculaire du Touvet a subi de plein fouet les assauts de dame nature. Le ruisseau de Montfort s'est transformé en torrent de boue et de pierres qui a littéralement enseveli la gare basse de 4 mètres de gravats et a emporté une partie de la voie. La cabine qui se trouvait stationnée dans la gare est quant à elle totalement détruite. Sur le terrain, élus et socioprofessionnels sont mobilisés et sont en train d'établir un plan d'actions. En juillet 2024, le funiculaire fêtera ses 100 ans ; l'objectif est donc de le remettre en état pour l'occasion.



RENDEZ-VOUS

LUNDI 7 FÉVRIER
18 H 30 > 20 H

**SESSION DÉCOUVERTE
COMPOSTAGE** au service déchets
du Grésivaudan ZAC de la Grande
Île Le Versoud - Inscription sur
www.le-gresivaudan.fr/compostage

**MERCREDI 9 FÉVRIER
ET 2 MARS**

PERMANENCES PRÉSIDENT
à Bernin - Infos sur
www.le-gresivaudan.fr/rencontrepresident

LUNDI 28 FÉVRIER
18 H 30 > 20 H

**SESSION DÉCOUVERTE
COMPOSTAGE**
en visio - Inscription
sur www.le-gresivaudan.fr/compostage

MERCREDI 9 MARS

**ATELIER COUCHES
LAVABLES**
en visio - Inscription sur
www.le-gresivaudan.fr



ADAPTER L'OFFRE DE SOINS SUR LE TERRITOIRE ET LIMITER LES INÉGALITÉS SOCIALES ET TERRITORIALES DE SANTÉ

La communauté de communes s'engage dans une politique de santé forte à travers la création d'un Plan Territorial de Santé sur le Grésivaudan. Explications.

Si les indicateurs de santé sont globalement favorables sur le territoire, le Grésivaudan est cependant marqué par des disparités notables (répartition inégale de l'offre de soins et de prévention, difficulté d'accès aux soins). Afin d'identifier précisément ces disparités et d'orienter les propositions d'actions, un diagnostic quantitatif et qualitatif a été commandé auprès de l'Observatoire Régional de la Santé.

Les premiers résultats montrent un bon état de santé général sur le Grésivaudan, avec de meilleurs suivis, diagnostics et une meilleure prévention qu'en Isère et en région Auvergne-Rhône-Alpes. Plusieurs points d'attention ont toutefois été relevés :

- Le premier concerne l'âge de certains professionnels de santé et leur remplacement.
- Le second est lié au secteur nord du Grésivaudan qui concentre plusieurs indicateurs moins bons que sur les autres zones du territoire.
- La population du Grésivaudan est vieillissante, ce qui implique des besoins particuliers en termes d'offre de soins.

→ Enfin, des points sont à affiner, notamment pour les jeunes chez qui on note une accidentologie plus importante, et chez les plus de 65 ans qui semblent plus exposés aux traumatismes et aux maladies ostéo-articulaires par rapport aux territoires de comparaison.

La partie qualitative de l'étude se déroulera jusqu'au mois de juin et impliquera des entretiens collectifs avec des acteurs du territoire (professionnels ou bénévoles évoluant dans un domaine en lien avec la santé, habitants...).

La phase de diagnostic sera finalisée au début d'été 2022 et les actions du Plan Territorial de Santé devraient être présentées à la fin de l'année. Ce sera l'occasion pour Le Grésivaudan et les communes impliquées dans la démarche de signer le plan qui impulsera la dynamique santé du territoire sur les 4 à 5 prochaines années.

LES OBJECTIFS

Réduire les inégalités sociales et territoriales, mais également reconstruire des parcours de santé plus cohérents à l'échelle locale, tout en permettant à chaque acteur volontaire d'influencer favorablement l'état de santé de la population. Concrètement, il pourra s'agir de mettre en lumière des initiatives déjà existantes qui concourent à la bonne santé des habitants mais aussi de créer de nouvelles actions efficaces là où il existe un besoin non couvert. Tout au long de la démarche, Le Grésivaudan peut compter sur le soutien de l'Instance Régionale d'Éducation et de Promotion à la Santé de l'Isère qui a déjà accompagné de nombreuses collectivités dans des démarches similaires.

Composé d'institutionnels (Département de l'Isère, Éducation Nationale, Caisse Primaire d'Assurance Maladie, CHU Grenoble-Alpes, Centre Hospitalier Alpes-Isère...), le Comité de Pilotage s'est réuni pour la première fois le 16 décembre 2021, l'occasion pour l'Observatoire Régional de la Santé de présenter le premier diagnostic quantitatif et de définir collectivement les différents axes du Plan Territorial de Santé qui orienteront l'ensemble des actions.



Les axes du Plan Territorial de Santé

- Accès aux soins
- Autonomie : personnes âgées et personnes porteuses de handicap
- Santé mentale
- Éducation et promotion à la santé du public jeune
- Santé environnement/cadre de vie (logement, mobilité...)

ET SI VOUS DEVENIEZ ASSISTANTE MATERNELLE ?

Les collectivités se mobilisent afin de proposer une offre globale de modes d'accueil des enfants sur le territoire.



Les modes de garde collectifs ne peuvent pas absorber l'ensemble des demandes, c'est pourquoi il est essentiel de susciter de nouvelles vocations afin que les familles puissent si elles le souhaitent, faire appel à celles et ceux qui ouvrent grand leur maison pour s'occuper de nos enfants.

Le Conseil Départemental de l'Isère prend en charge l'agrément indispensable, la formation et suit l'ensemble des assistants maternels tout au long de leur carrière. Les services de la Protection Maternelle et Infantile peuvent être sollicités à tout moment par les assistants maternels.

Le Grésivaudan quant à lui, via ses Relais Petite Enfance (RPE), accompagne les assistants maternels, les gardes à domicile et les parents. Les professionnels en

devenir peuvent y trouver toutes les informations concernant les conditions d'accès aux métiers de la petite enfance et s'informer sur les demandes d'agrément pour exercer le métier. Ceux qui sont déjà dans le bain peuvent y diffuser leurs coordonnées et leurs disponibilités d'accueil afin d'être mis en contact avec des parents. Les Relais Petite Enfance proposent également des temps collectifs avec les enfants accueillis par les assistants maternels. Ces derniers peuvent ainsi échanger sur leur métier, leurs pratiques. Enfin, les Relais Petite Enfance proposent une boîte à outils où les professionnels peuvent trouver toutes les informations réglementaires, juridiques pour les accompagner au mieux dans cette relation avec le parent/employeur.



Assistante maternelle agréée depuis 2016 aux Adrets

► COMMENT AVEZ-VOUS CHOISI CE MÉTIER ?

J'étais technicienne en mesures physiques mais j'ai toujours voulu travailler auprès des enfants. Issue d'une famille de scientifiques, j'ai d'abord suivi la voie de mes parents. Quand j'ai eu mon 3^e enfant, j'ai franchi le cap. Nous avions désormais une grande maison avec un jardin, nous avons aménagé un espace dédié à l'accueil des enfants et j'ai entrepris les démarches d'agrément. J'ai aussi passé le CAP Petite Enfance pour parfaire ma formation.

► QUELS CONSEILS DONNERIEZ-VOUS AUX FUTURS ASSISTANTS MATERNELS ?

Il faut savoir communiquer avec les enfants certes mais aussi avec les parents. L'important c'est d'avoir confiance en soi et savoir dire non. Il faut supporter de rester chez soi. Ce n'est pas parce que je suis physiquement à la maison que je m'occupe plus de mes propres enfants, au contraire. On peut parfois se sentir un peu seule mais on peut compter sur les Relais Petite Enfance qui nous permettent de rencontrer d'autres assistants maternels et des outils existent pour nous faciliter les tâches juridiques et administratives.

► QU'EST-CE QUI VOUS PLAÎT DANS CE MÉTIER ?

La joie, les sourires, l'innocence des enfants. Un enfant ça pleure mais ça sourit aussi et ça c'est magique.

AMÉNAGEMENTS



LES MULTI-ACCUEILS ENTRE DE BONNES MAINS

Le Grésivaudan poursuit sa politique volontariste pour l'accueil des enfants qui ne sont pas encore scolarisés. Au menu : nouvelles constructions mais aussi entretien et améliorations des structures existantes.

Les travaux du pôle enfance à Alleverd ont été lancés début 2021, le nouveau multi-accueil aux Adrets sera livré au printemps 2023 et un nouveau pôle enfance devrait être construit à Lumbin à l'horizon 2025. Ça, c'est pour les nouveaux équipements. Du côté des structures existantes, on pense réhabilitation ; zoom sur le multi-accueil Les Pitchous au Versoud et sur celui du Plateau-des-Petites-Roches.

POUVOIR CUISINER SUR PLACE

Afin de privilégier les produits frais de qualité via les circuits courts et de recourir autant que faire se peut au bio, le multi-accueil Les Pitchous a transformé son office de réchauffage des repas en véritable cuisine. Des travaux d'agrandissement ont donc été nécessaires et l'espace a été intégralement repensé afin d'appliquer le principe de la marche en avant, soit faire en sorte que le « propre » ne croise pas le « sale ». Il a également fallu acquérir du nouveau matériel de cuisine : four, plaques et installer une hotte d'extraction. Pour éviter en été la surchauffe aussi bien de la cuisinière que des préparations, l'espace est entièrement climatisé.

Montant des travaux : **45 918 € HT**. En parallèle, un nouveau local poussettes a été construit. Les parents peuvent ainsi garer leur monture le matin et la récupérer le soir en venant chercher leurs enfants. Montant des travaux : **5 600 € HT**.

DES JEUX BIEN RANGÉS

Pour stocker les jeux de plein air, le multi-accueil dispose désormais d'un chalet bois de 10m². Pour cet équipement, Le Grésivaudan a misé sur des entreprises locales qui ont su proposer une structure s'intégrant dans l'architecture locale et adaptée à la topographie des lieux. Montant des travaux : **11 250 € HT**.

SOLIDARITÉ

AU PLUS PROCHE DES FAMILLES

Ouvert en 2017, le Lieu d'Accueil Enfants Parents « Le Tipi » a toujours connu une forte fréquentation et les familles sont demandeuses de créneaux d'ouverture supplémentaires. Actuellement ouvert le vendredi matin sur Brignoud, il est désormais également ouvert le lundi matin sur Tencin aux horaires identiques à Brignoud (8h45-11h30), uniquement en période scolaire et sur le mois de juillet. « Le Tipi » utilise les locaux du Relais Petite Enfance situés au pôle enfance intercommunal à Tencin.



BUDGET 2022

SOLIDARITÉ ET AMBITION

Le 17 décembre dernier les élus communautaires ont adopté le budget primitif 2022 de la collectivité; un budget qui se veut raisonné tout en étant ambitieux et solidaire.

Solidaire, tant vis-à-vis de la population que des communes. Comme pour n'importe quel foyer, les charges de fonctionnement augmentent mais la collectivité a fait le choix de ne pas répercuter cette hausse sur les habitants. Pas de hausse de la fiscalité : les taux de la Taxe Foncière sur les Propriétés Bâties, Non Bâties, la Taxe d'Enlèvement des Ordures Ménagères et de la Contribution Foncière des Entreprises demeurent au même niveau qu'en 2021. Si un travail sera à

mener sur les tarifs des différents services et prestations, ils restent identiques à ceux pratiqués en 2021. La solidarité envers les communes ne faiblit pas : la Dotation de Solidarité Communautaire est reconduite à hauteur de 1,7 M€ tout comme les Attributions de Compensation qui restent équivalentes à celles de 2021 soit un montant de 32 M€. Deux enveloppes supplémentaires à destination des petites communes et des bassins de service viennent également compléter les dispositifs. Côté dépenses, on limite leurs évolutions tout en poursuivant de façon efficiente la conduite des politiques existantes : sociale, solidarité et accès à l'emploi, soutien économique à l'immobilier et à l'innovation, transition énergétique...

DE L'AMBITION !

L'existant bien sûr, tout en répondant aux ambitions politiques de la communauté de communes pour ce mandat : adapter l'offre de soins sur le territoire, favoriser l'accès à la culture, agir sur le foncier afin de favoriser la construction de logements... autant d'actions novatrices que ce budget permettra de porter.

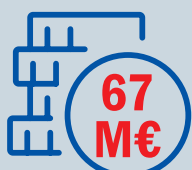
Enfin, dans le but de planifier sa stratégie d'investissement sur toute la durée du mandat, Le Grésivaudan se dote pour la première fois, d'un Plan Pluriannuel d'Investissement pour un montant supérieur à 221 M€ (construction d'une Maison de l'Emploi, traversée piétons/cycles Crolles/Brignoud, 3 nouveaux Multi-accueils pour les enfants, rénovation du gymnase Cucot à Pontcharra...).

BUDGET TOTAL DU GRÉSIVAUDAN

** Hors mouvements internes entre budgets*



FONCTIONNEMENT



INVESTISSEMENT

** dotations aux amortissements (23 M€) + subventions ou avances aux budgets annexes (8 M€) + amortissements des sub. (2 M€) + variation des stocks (5 M€) + virement entre section (2 M€)*

20 %

Prestations de services, redevances et ventes des zones d'activités

39 %

Impôts et taxes

3 %

Subventions et autres

21 %

Nouvel emprunt

17 %

Dotations et compensations de l'État

LES
RESSOURCES



À NOTER

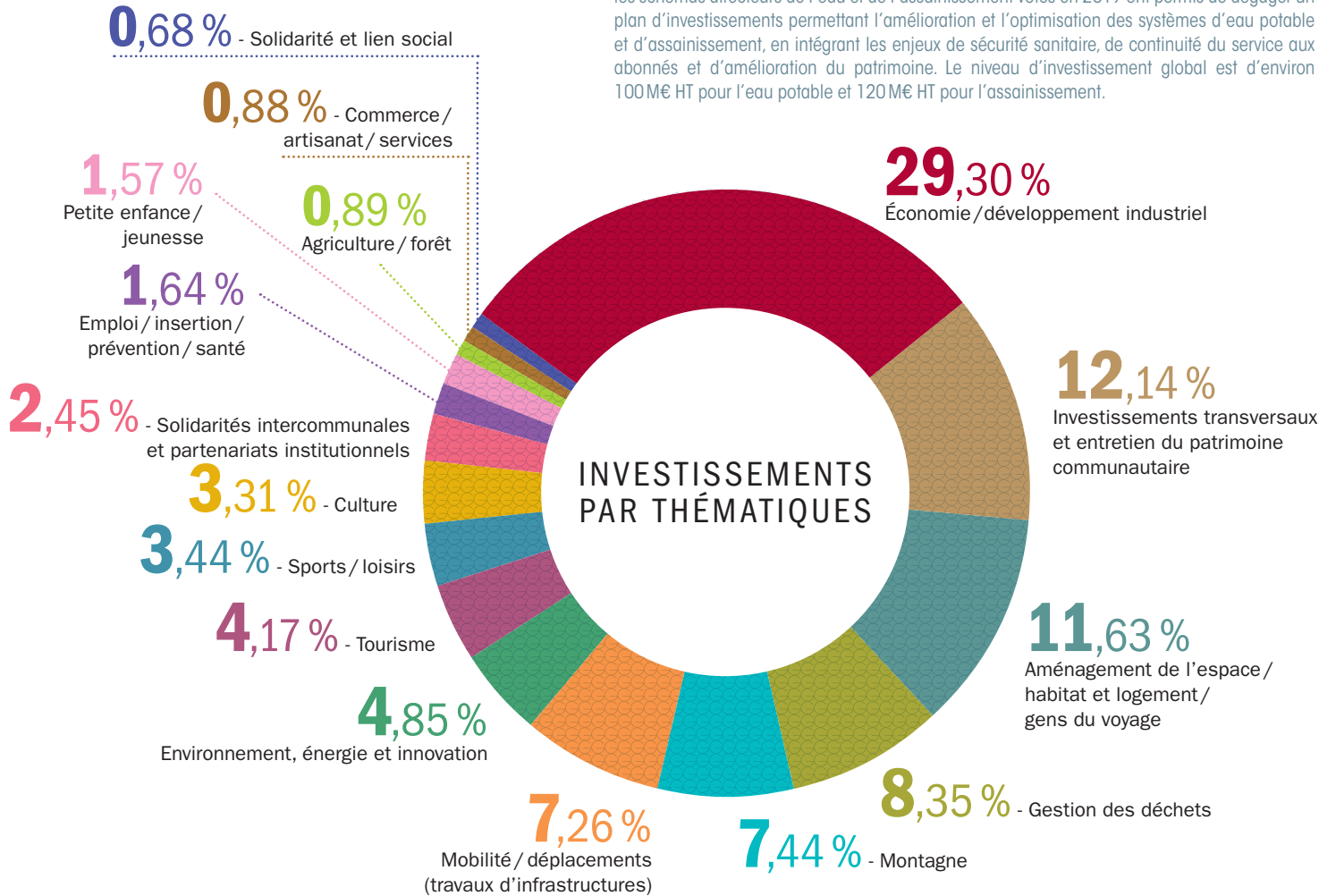
Pas de reprise anticipée des résultats antérieurs car les comptes administratifs 2021 ne sont pas encore votés (au printemps). Les résultats qui seront constatés viendront très certainement atténuer les montants des emprunts prévus au budget primitif.

UN PLAN PLURIANNUEL D'INVESTISSEMENT (PPI)

(2022 à 2026) pour un montant supérieur à **221 M€**

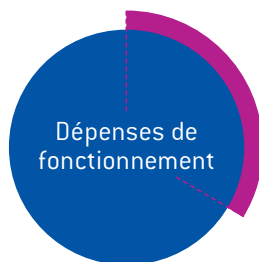
EAU ET ASSAINISSEMENT

Il n'y a pas de PPI à proprement parler voté pour le moment pour cette thématique, en revanche, les schémas directeurs de l'eau et de l'assainissement votés en 2019 ont permis de dégager un plan d'investissements permettant l'amélioration et l'optimisation des systèmes d'eau potable et d'assainissement, en intégrant les enjeux de sécurité sanitaire, de continuité du service aux abonnés et d'amélioration du patrimoine. Le niveau d'investissement global est d'environ 100 M€ HT pour l'eau potable et 120 M€ HT pour l'assainissement.



33,7 M€

DE VERSEMENT AUX COMMUNES



Le versement aux communes (Attribution de Compensation et Dotation de Solidarité Communautaire) **représente 22%** du montant total de la somme comptable des dépenses de fonctionnement de tous les budgets confondus.

PROPOS



CLAUDE BENOÎT

Vice-Président en charge des ressources humaines, de l'égalité entre les femmes et les hommes et des finances.

« Avec ce budget nous avons voulu illustrer la continuité des politiques engagées ainsi que des services dans un contexte sanitaire incertain, mais aussi notre volonté et notre capacité à porter de nouvelles actions sans perdre de vue la solidarité envers les communes qui composent et qui font l'intercommunalité. Nous avons également mis

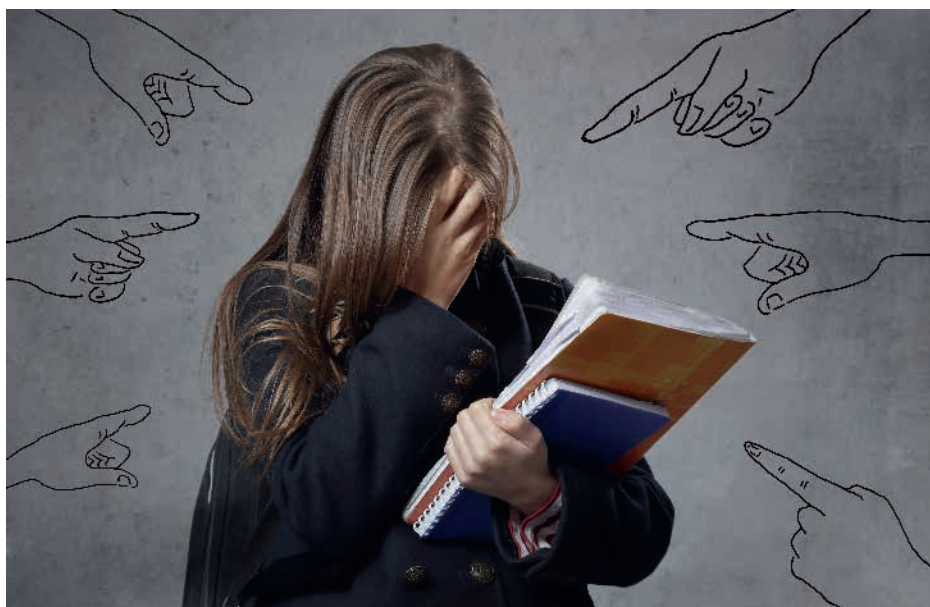
un point d'honneur à maintenir le taux des taxes et les tarifs de nos services dans le but de préserver le pouvoir d'achat de nos habitants. Côté investissements, via notre Plan Pluriannuel d'Investissement, nous entendons certes planifier les grands chantiers jusqu'en 2026 mais aussi permettre à la population de se projeter sur l'action de l'intercommunalité. Il s'agit bien d'un outil évolutif qui sera actualisé tous les ans afin de prendre en compte le contexte économique, les besoins de notre territoire tout en ajustant notre capacité à réaliser ces investissements. »

LE HARCÈLEMENT SCOLAIRE EN LIGNE DE MIRE

Si le sujet a longtemps été tabou, il fait aujourd'hui l'objet d'une prise de conscience de la part des familles, de l'Éducation Nationale, mais aussi du Gouvernement et des collectivités locales.

Du 8 au 22 novembre dernier, un temps de sensibilisation au harcèlement scolaire a été proposé aux élèves du collège Marcel Chêne de Pontcharra à l'initiative de la communauté de communes, en collaboration avec l'assistante sociale, la Conseillère Principale

d'Éducation et la documentaliste de l'établissement. Les 152 élèves des classes de 6^e ont pu échanger sur le sujet pendant que 160 élèves de 4^e étaient sensibilisés au cyber harcèlement. Une vidéo illustrant des cas de harcèlement réalisée par le ministère de l'Éducation Nationale a été diffusée et les élèves ont pu à partir de ce support, échanger sur leurs ressentis et analyser les situations vécues par les acteurs de la vidéo. Des ressources ont été mises à leur disposition afin de leur permettre de faire face à des situations de harcèlement.



En chiffres

Les enquêtes se sont multipliées ces dernières années et ont permis de mettre en lumière l'ampleur du phénomène de harcèlement scolaire en France.

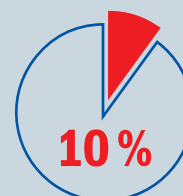
PRIMAIRE

CE2 - CM1 - CM2



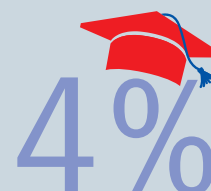
COLLÈGE - 6E

La tendance ne s'inverse pas.



LYCÉE

Les chiffres sont un peu moins inquiétants, mais le harcèlement ne disparaît pas pour autant.



ATTACHEZ VOS CEINTURES !

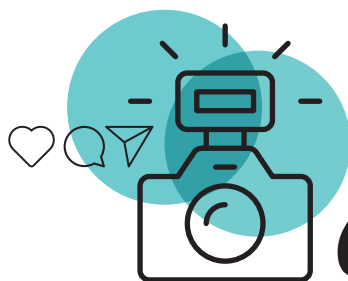
Du 15 au 25 novembre se sont tenues les Journées Sécurité auprès des élèves de 6^e des 7 collèges du territoire.

En moyenne, seuls 4,9% des passagers de transports scolaires jouent le jeu de la ceinture de sécurité. Fort de ce triste constat, M TouGo à la manœuvre de ces Journées Sécurité, a décidé de marquer les esprits des collégiens.

La pratique impactant souvent mieux que les mots, un car pédagogique a

permis de simuler un crash ainsi qu'une évacuation; une technique imparable pour secouer les consciences! Le film dédié aux bonnes pratiques dans les transports en commun, tourné en 2018 et mettant en scène les collégiens du territoire, était aussi projeté; pour des journées de sensibilisations complètes qui n'ont laissé personne indifférent.





VOTRE *actu* en images

GL'INFO VOUS OUVRE SES PAGES!

Partagez les moments qui font selon vous l'actualité du territoire. Dès le prochain numéro, vos photos pourront être publiées dans cette rubrique du magazine.



Comment ça marche ?

Au détour d'une balade en forêt, à vélo en allant au boulot, en arpentant un marché fermier, en profitant d'un spectacle, d'un festival, des pistes de ski... bref, tout ce qui fait avec votre regard et votre traitement de l'information, l'actualité du territoire.

Une fois l'instant saisi, envoyez-nous vos photos par mail à communication@le-gresivaudan.fr

Elles devront être d'une qualité suffisante pour répondre aux contraintes d'impression (haute définition) et dans un format image (jpg, png...). La photo devra être accompagnée d'un titre, du lieu de la prise de vue. Les noms et prénoms de l'auteur devront être indiqués afin d'apparaître sur la photo publiée. Les photos ne devront être ni retouchées ni faire l'objet d'un montage par le biais d'un logiciel de photographie ou de graphisme et ne doivent faire apparaître aucune inscription ou sigle.



Nouveau
Le Grésivaudan
sur Instagram !

Les photos qui ne seront pas publiées dans le magazine pourront l'être sur la page Instagram du Grésivaudan [#mongresivaudan](https://www.instagram.com/mongresivaudan).

Règlement sur www.le-gresivaudan.fr/glinfo



PARTAGEZ AVEC NOUS VOS MEILLEURS CLICHÉS EN
LES ENVOYANT À communication@le-gresivaudan.fr

QUAND LE DÉCHET DEVIENT UNE ŒUVRE D'ART !

INITIATIVE

Du 20 au 28 novembre était organisée la Semaine Européenne de la Réduction des Déchets. Pour l'occasion, Le Grésivaudan invitait la population à réfléchir aux déchets que nous produisons et aux alternatives possibles à ces derniers.



1^{er} prix (ex aequo) - «Bubulle» réalisé au centre de loisirs de Saint-Maximin par les 3-13 ans.

Mis sur pied en partenariat avec la commune de Montbonnot-Saint-Martin, le concours «Quand le déchet devient une œuvre d'art», consistait à créer une œuvre à partir de déchets ménagers recyclables ou non, et ainsi lancer une réflexion sur la quantité et le type de déchets que nous produisons et sur notre tendance à la surconsommation.

Le concours était divisé en 3 catégories: Enfants, Centres de loisirs et Adultes. Toutes les œuvres ont été exposées du 22 au 25 novembre à la Maison des Arts et le moins qu'on puisse dire, c'est que l'originalité et la qualité étaient au rendez-vous. Les centres de loisirs du territoire se sont mobilisés sur ce projet, ce qui a bien occupé les enfants pendant les vacances d'automne et leurs efforts ont payé! 1^{er} prix ex aequo pour le centre de loisirs Belledonne avec «Loulou veut sauver la planète» par le groupe des 3-5 ans et le centre de loisirs de Saint-Maximin avec «Bubulle» par les 3-13 ans. Le 2^e prix a été attribué au centre des Adrets avec «L'arbre printanier» par le groupe des 3-5 ans. Pour les autres résultats, rendez-vous sur notre page Facebook et sur le site Internet.

Bravo à tous les participants!

DÉCHETS VERTS

BROYEZ VOS DÉCHETS VERTS: C'EST FACILE !

Pour vous simplifier la vie et entretenir respectueusement votre jardin, le broyage des déchets verts c'est «LA» solution.

Terminés les voyages en déchetterie, le brûlage émetteur de polluants extrêmement toxiques et surtout interdit (par arrêté préfectoral). Adieu aux produits phytosanitaires, car avec le broyat, on entretient aussi son jardin et on fournit en matière sèche son composteur.

COMMENT BROYER ?

Le Grésivaudan vous propose deux solutions. Vous pouvez vous regrouper avec un ou plusieurs voisins, amis pour investir ensemble dans un broyeur performant et la collectivité vous rembourse une partie de l'achat. Autre solution déployée cette année: un service de mise à disposition de broyeurs thermiques semi-professionnels pour répondre encore mieux aux besoins des jardiniers. Il s'agit de broyeurs capables de venir à bout de branches dont le diamètre est compris entre 1 et 10 cm, avec un rendement de 5 m³/h. Les communes du territoire qui se sont portées volontaires* disposeront des broyeurs sur des périodes définies. Contactez-les, elles gèrent en direct le système de réservation et ses modalités car différentes formules sont possibles: le prêt/location ou le broyage sur site communal par un agent.



*Chamrousse, Froges, La Combe-de-Lancey, La Pierre, Laval, Le Champ-près-Froges, Le Plateau-des-Petites-Roches, Sainte-Marie-d'Alloix, Saint-Jean-le-Vieux, Revel, Villard-Bonnot, Le Versoud.

ÇA COMPOSTE !

Que vous soyez un habitué du compostage ou que vous profitiez de cette nouvelle année pour vous lancer, il y a du nouveau côté composteur.

Si vous habitez sur l'une des 27 communes dont les déchets sont gérés en direct par Le Grésivaudan et que vous avez besoin d'un composteur, rendez-vous au service déchets situé au Versoud. Trois modèles sont désormais proposés à tarifs préférentiels : 570 litres, 320 litres et 300 litres.

Pour maîtriser la bête et connaître toutes les bonnes pratiques, des formations sont dispensées et cerise sur le gâteau, le composteur et le bioseau sont gratuits si vous en avez suivi une. L'acquisition d'un composteur est limitée à un exemplaire par foyer et par an. Une charte d'engagement de bonne utilisation sera à remplir au moment de récupérer votre composteur.



BON À SAVOIR

Pour ceux qui vivent en appartement, sachez qu'il existe des sites de compostage collectifs et vous pouvez également opter pour le lombricompostage. Composter, c'est réduire de 50% le volume de ses ordures ménagères ; ça vaut le coup de se lancer !

Toutes les infos sont à retrouver sur  www.le-gresivaudan.fr/compostage

FORMER LES TRIEURS DE DEMAIN !

Le tri c'est l'affaire de tous et ça commence dès le plus jeune âge. Le Grésivaudan se mobilise auprès des publics scolaires pour appréhender de façon ludique le tri des déchets.



De l'automne au printemps, l'animatrice déchets de la collectivité sillonne les routes du territoire à la rencontre des élèves du CP au CM2. Cette année encore, 25 écoles soit environ 1 200 élèves vont bénéficier des conseils avisés de Marie-Jo. Au programme : le tri bien sûr mais aussi le recyclage, le compostage, la lutte contre le gaspillage alimentaire...

Pour une sensibilisation efficace, il faut s'adapter à son public. Ici, pas de grands discours mais des jeux, des vidéos et des explications ludiques qui font mouche dans l'esprit des bambins, qu'ils ne manqueront pas de mettre en application, une fois rentrés chez eux. Les enfants d'aujourd'hui sont les trieurs de demain, ce sont également de formidables prescripteurs auprès de leurs parents !

DES TARIFS RETRAVAILLÉS

Les tarifs de l'eau ont fait couler beaucoup d'encre. Les élus se sont saisis de ces difficultés pour construire un vrai projet territorial quant à la gestion et la tarification de l'eau et de l'assainissement.

Une analyse des conditions juridiques, administratives et financières de la prise de compétences eau et assainissement en 2018, et un plan d'actions pluriannuel pour rendre un service public de qualité aux abonnés ainsi qu'aux communes ont été lancés en 2021. Les travaux sont toujours en cours mais les premiers résultats de cette analyse ont permis de mettre en lumière des marges de manœuvre.

UNE BAISSÉ DES TARIFS

Une baisse de 16% pour le tarif cible du m³ des parts variables de l'assainissement collectif pour les communes en régie et en délégation a été actée. Cette baisse représente en moyenne une économie de 0,38€ par m³ sur la part concernée et sera totalement visible sur la facture des usagers à la fin 2022.



UNE TRANCHE SUPPLÉMENTAIRE POUR LES PLUS GROS CONSOMMATEURS INDUSTRIELS DU TERRITOIRE

Pourvoyeurs d'emplois et acteurs du développement local, ST Microelectronics et Soitec peuvent compter sur le soutien des collectivités, Le Grésivaudan en tête. En conseil communautaire d'octobre, les élus s'étaient engagés à accompagner le développement de ces deux industriels de poids en répondant à leurs besoins en eau. L'objectif : optimiser l'infrastructure existante et réaliser plusieurs travaux permettant d'accroître l'alimentation en eau. En conséquence et pour

participer au financement de ces travaux, Le Grésivaudan a acté en lien avec les deux industriels, la création d'une nouvelle tranche pour la consommation au-delà de 150 000 m³ correspondant à une augmentation de 0,10€HT par m³ de la part variable de l'eau pour ces deux gros consommateurs.

Les réflexions autour de la tarification de l'eau et de l'assainissement vont se poursuivre. Le Grésivaudan travaille depuis plusieurs mois sur la prise en compte de la composition du foyer dans la facturation ainsi que sur la mensualisation ; pour un tarif plus juste et une facture plus adaptée.

MIEUX RÉMUNÉRER LES ANIMATEURS

Pour accueillir les enfants dans les meilleures conditions dans les centres de loisirs, il faut des animateurs ! Problème : la collectivité peine à recruter et à fidéliser ces personnels.

suffisant. Autre levier d'action et non des moindres : la rémunération. Elle n'a pas évolué depuis 2014, c'est pourquoi la communauté de communes en concertation avec les communes du territoire, a acté la revalorisation salariale des animateurs occasionnels au montant du SMIC horaire. Une mesure indispensable pour pouvoir attirer de nouveaux candidats et maintenir un service public de qualité.

Pour pallier ce manque, il est parfois nécessaire de diminuer le nombre d'enfants accueillis et de réduire les amplitudes horaires dans les structures d'accueil. Si Le Grésivaudan accompagne les candidats dans l'obtention de leur BAFA, ce coup de pouce n'est plus



LUTTER CONTRE LA DÉLINQUANCE

Le 13 décembre dernier s'est tenue la Plénière du CISPD*, l'occasion de faire le point sur les actions en cours et en particulier sur le déploiement de la vidéoprotection sur le territoire.

Via le recours à ce dispositif, Le Grésivaudan, la Gendarmerie et les Polices

municipales entendent renforcer leur partenariat pour lutter encore plus efficacement contre la délinquance, le sentiment d'insécurité et augmenter le taux d'élucidation; le tout pour une meilleure coordination et une réactivité amplifiée. Sur le terrain, les caméras permettront un contrôle des flux sur les principaux axes routiers ainsi que

sur les espaces publics et les lieux stratégiques; de quoi permettre des investigations a posteriori, d'identifier plus rapidement des auteurs d'actes délictueux et de rechercher des personnes dans le cadre de disparitions inquiétantes.

Le schéma d'action et de déploiement proposé par la Gendarmerie et validé par Le Grésivaudan s'étend sur 15 communes. Les équipements devraient être installés au printemps 2022.



*Conseil Intercommunal de Sécurité et de Prévention de la Délinquance.



Coût total de l'opération

1 077 246 €

Reste à charge pour Le Grésivaudan après obtention de subventions auprès de la Région Auvergne-Rhône-Alpes et du Fonds Interministériel de Prévention de la Délinquance : 759 064 €.

MISER SUR L'ACCESSIBILITÉ

Dans le cadre de l'élaboration du Schéma des Activités de Pleine Nature du Grésivaudan et de la structuration de l'offre « des camps de base », Le Grésivaudan a souhaité faire de l'accessibilité un axe fort de sa politique touristique.

La création d'un pôle handisport est donc à l'étude à l'échelle du pays d'Allevard, voire plus largement sur le massif de Belledonne. Les objectifs sont multiples et pourraient prendre différentes formes :

- Créer un lieu d'accueil dédié à la pratique des personnes en situation de handicap.
- Proposer un parc de matériel en location et un service de transports adaptés.
- Mettre en place un réseau d'itinéraires adaptés sur Allevard et dans les camps de base de proximité.

→ Fédérer un réseau de professionnels formés pour animer la démarche et offrir des activités.

→ Faire le lien avec les services de santé et de bien-être proposés via les thermes.

Pour mettre sur pied cette offre et ces services, la communauté de communes travaille en lien étroit avec les fédérations concernées, le Département de l'Isère et l'association « D'croche moi la montagne ». Créée en 2009 et basée sur Crêts en Belledonne, elle est licenciée handisport et propose des activités sportives aussi bien l'été que l'hiver, aux personnes en situation de handicap lourd.



LA BÂTIE : LES TRAVAUX VONT BON TRAIN

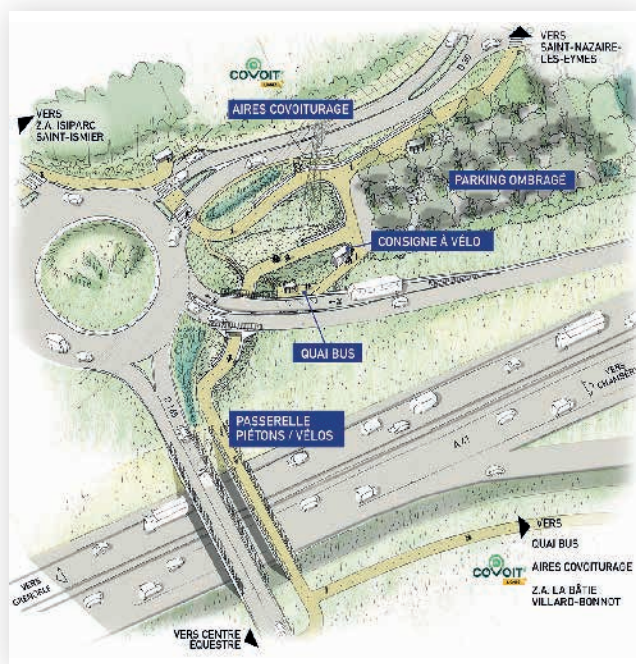
L'aménagement de ce secteur, initié par Le Grésivaudan et porté par le SMMAG* avance bien. Point d'étape.

Les travaux d'aménagement de voirie sur la RD30, destinés à sécuriser les entrées et sorties du parking sont désormais terminés. Côté stationnement, le parking de rabattement devrait être mis en service au premier trimestre 2022 et suivra dans la foulée l'aire de covoiturage qui sera dans un deuxième temps dotée du dispositif M'Covoit. Les modes actifs ne sont pas en reste. Vous pourrez emprunter les cheminements piétons et vélos courant 2022 et ainsi rejoindre la zone d'activité Isiparc en toute sécurité.

À VENIR

En complément, le SMMAG travaille sur l'aménagement d'une passerelle qui enjambrera l'A41, destinée aux déplacements piétons et vélos. Cette dernière permettra de relier en toute sécurité la ZA Isiparc, le quartier du Moulin et la ZA de La Bâtie. Avec AREA, le SMMAG prévoit également l'aménagement d'arrêts de transport en commun sur les bretelles de sortie de l'autoroute, aussi bien en direction de Grenoble que de Chambéry.

L'ensemble du pôle d'échanges multimodal devrait être mis en service fin 2023. À travers cet aménagement complet, le SMMAG poursuit sa démarche d'interconnexion des solutions de mobilité qui permettent aux usagers de passer des uns aux autres pour leurs déplacements quotidiens. Qu'il s'agisse de covoiturage, de modes actifs ou bien des lignes de transport en commun, les aménagements mis en œuvre assureront le report vers des formes de mobilités plus écologiques en facilitant le passage d'un mode de transport à l'autre. Opération financée par le SMMAG, le Département de l'Isère, le ministère de la Transition Écologique, Le Grésivaudan et AREA.



*Syndicat Mixte des Mobilités de l'Aire Grenobloise

ENTREPRISE

LIDL EN GRAND !

Le 1^{er} décembre, la société de grande distribution inaugurerait l'extension de sa plateforme logistique à Pontcharra.

En 2008, Lidl installait un entrepôt de stockage sur la ZA intercommunale Pré Brun à Pontcharra. Au menu : 36 500 m² destinés à l'approvisionnement de l'ensemble des magasins du sillon alpin. Au fil des ans, l'activité n'a cessé de croître et le besoin de pousser les murs se fait sentir. Lidl fait donc l'acquisition auprès de la communauté de communes, de terrains adjacents à ses premiers locaux afin de réaliser une extension de 15 000 m². Le 1^{er} coup de pelle a été donné en 2018 et en décembre 2021, la société de grande distribution inaugurerait son nouvel outil de travail. Elle dispose désormais de 52 000 m² dédiés à la plateforme logistique ainsi qu'aux services supports (ressources humaines, administration...).



Aujourd'hui, sur place, 300 collaborateurs œuvrent au quotidien et à l'échelle régionale, l'entreprise emploie 1 800 salariés. Elle est d'ailleurs toujours en quête de nouveaux personnels tant pour la logistique qu'en magasin. Entre 4 et 7 supermarchés Lidl ouvrent chaque année sur la région (création ou réhabilitation).

BIENVENUE DANS LA NOUVELLE AGENCE DE MOBILITÉ

C'est désormais au cœur du nouveau centre commercial à Crolles que la nouvelle Agence de Mobilité du Grésivaudan a ouvert ses portes.

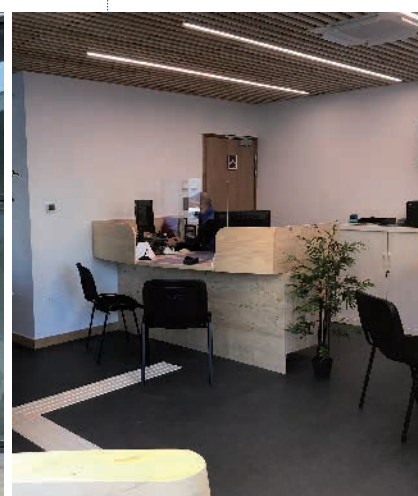
Un emplacement fréquenté et visible pour une agence multimodale. Pour tous vos déplacements, c'est désormais là qu'il faut vous rendre : vente des titres et abonnements M TouGo, M TAG, cars Région, TER, mais aussi le service M

Vélo+, le covoiturage et l'autopartage. La carte OÛra y est également disponible. Totalement accessible pour les personnes à mobilité réduite, ce nouveau lieu a été pensé pour tous les usagers, avec notamment un espace de vente reconfiguré pour un accueil personnalisé, un espace d'attente spacieux et confortable et une ambiance chaleureuse et lumineuse, grâce à du mobilier en bois.



Le vélo dans tous ses états

Ouvert depuis novembre, M Vélo+ est un service de location de vélos et places en consignes. Il offre la possibilité de louer sur site un vélo ou un vélocargo à Assistance Électrique, et pour ceux qui ont déjà un abonnement en cours, de faire entretenir leur monture (ou le rendre en fin de contrat). Service ouvert tous les samedis de 10h à 13h et de 14h à 18h.



ALSTOM SUR LES RAILS

Le site Alstom au Cheylas a réceptionné fin novembre la première rame de métro à moderniser.

Le site dédié à la modernisation des trains, locomotives, tramways et autres métros mais aussi au verdissement de trains diesel pour le marché français est désormais en action. Implanté sur l'ancien site industriel d'Ascométal, c'est l'illustration parfaite d'une réhabilitation de friche industrielle réussie et d'une volonté farouche de la part des collectivités locales de réindustrialiser afin de créer et de conserver des emplois sur le territoire. La Région Auvergne-Rhône-Alpes a participé à la remise en service de la voie ferrée d'accès au site, le Département de l'Isère a financé et réalisé le rond-point

permettant aux métros et autres tramways ne circulant pas sur rails de pénétrer dans la zone. Le Grésivaudan quant à lui s'est engagé à acheminer le réseau d'assainissement collectif à proximité immédiate du site. Une dizaine de collaborateurs sont déjà à

pied d'œuvre sur zone. D'ici 4 à 5 ans, ils devraient être une centaine ! Aux côtés d'Alstom sont installées une quarantaine d'entreprises. À la manœuvre, le bailleur SLS Actiparc Sillon Alpin qui compte bien poursuivre sur cette lancée.





STATION

C'EST LÀ-HAUT QUE ÇA SE PASSE !



À vos bonnets, chaussez vos moon boots et venez profiter des stations du territoire qui au fil de l'hiver rivalisent d'imagination pour vous proposer des activités et des animations qui vous séduiront à coup sûr!

STATION EN FÊTE AU COL DE MARCIEU

En février, venez vous essayer au tir à la carabine laser et dévaliez les pistes en luge ou à skis au gré des animations proposées. En soirée, descente aux flambeaux et concert: ambiance garantie!

+ d'infos sur
 www.col-marcieu.com

LA TÊTE DANS LES ÉTOILES AU COLLET

On renoue avec les fondamentaux qui nous ont tant manqué l'année dernière. Tous les mercredis des vacances, c'est la fête sur le front de neige: on se réchauffe autour d'un bon vin ou chocolat chaud, on en prend plein les yeux avec la descente aux flambeaux des moniteurs et le feu d'artifice! Côté glisse, on redécouvre le ski nocturne en dévalant les 15 km de pistes éclairées sous les étoiles.

+ d'infos sur
 www.lecollet.com



50 ANS DES 7 LAUX, C'EST TOUT L'HIVER!

La saison anniversaire continue et les festivités avec! Trail blanc, Challenge multisports, montée aux flambeaux, Derby des vallons du Pra; les sportifs auront l'embarras du choix. Pour les contemplatifs, ouvrez grand vos oreilles et laissez-vous porter par la musique: Nuit du Haut Bréda, Concerts au sommet des pistes...

Toutes les festivités sur
 www.les7laux.com

NOUVEAUTÉ: LE CHAMROUSSE EXPLOR GAMES

Partez pour un voyage dans le temps jusqu'au sommet de la Croix de Chamrousse pour découvrir des thématiques variées et multi-temporelles comme les Jeux olympiques, les différents massifs, la flore, la géologie...

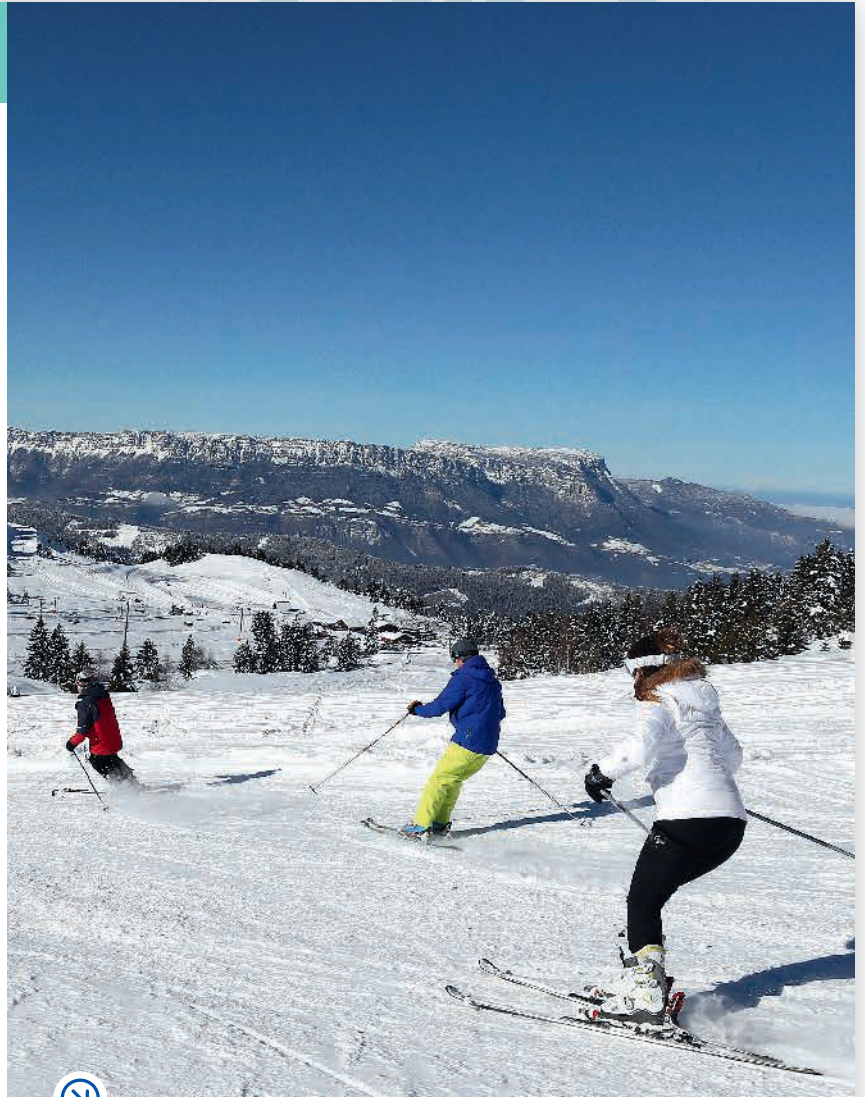
+ d'infos sur
 www.chamrousse.com

ÇA A GLISSÉ !

Après une saison sans, vous avez été nombreux à dévaler les pistes des stations du Grésivaudan. Du soleil, de la neige et de la bonne humeur ; tous les ingrédients étaient réunis pour passer des vacances de Noël inoubliables.

Côté Collet, vous avez pu profiter d'un enneigement plus qu'exceptionnel ; du jamais vu depuis 10 ans et d'une météo au beau fixe, surtout pour la première semaine de vacances. Les touristes ont répondu présents et les chiffres qui sont encore à affiner se situent dans la moyenne supérieure des 10 dernières années.

Aux 7 Laux, même son de cloche. La station qui fête ses 50 ans et qui a donné le coup d'envoi de la saison dès le 1^{er} décembre a fait le plein. Si le mauvais temps s'est invité pendant quelques jours les professionnels du secteur ont le sourire : une hausse de 35% de la fréquentation et du chiffre d'affaires par rapport à la moyenne des dix dernières saisons (hors saison dernière bien sûr). La tendance se confirme également pour l'Espace ludique du Col de Marcieu où petits et grands sont venus en nombre profiter du grand air et des joies de la glisse dans tous ses états !



Afin de profiter pleinement des pistes en toute sécurité, n'oubliez pas votre pass sanitaire et de respecter les consignes sanitaires en vigueur.



À VOS SOUVENIRS !

Le musée d'Allevard travaille à sa réouverture : scénographie, mise en place des collections, enrichissement du fonds documentaire... et il a besoin de vous ! Habitants du territoire, touristes fidèles au Collet ou tout simplement passionnés de nature et de montagne ; ouvrez vos malles et vos greniers pour faire entrer vos photos et cartes postales anciennes du Collet (des années 60 à aujourd'hui) au musée d'Allevard.

COMMENT FAIRE ?

Rendez-vous sur www.musee.le-gresivaudan.fr pour déposer votre image et nous en dire un peu plus sur votre souvenir. L'équipe du musée reprendra contact avec vous ; à vos albums ! Vous avez jusqu'au 15 avril !

