

G L'INFO

JUILLET - AOÛT 2025
COMMUNAUTÉ DE COMMUNES
LE GRÉSIVAUDAN

MOBILITÉ / P.7

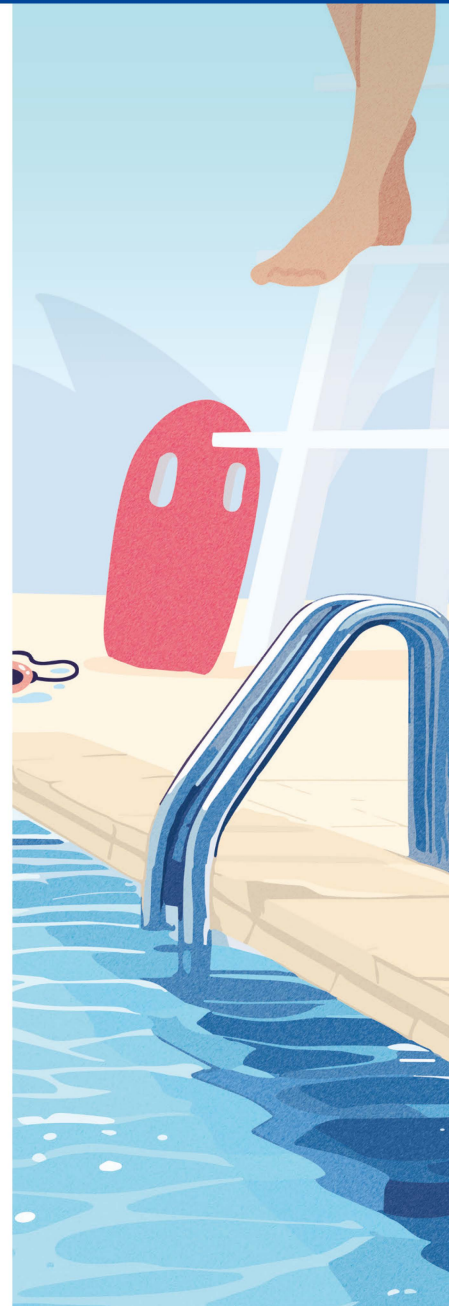
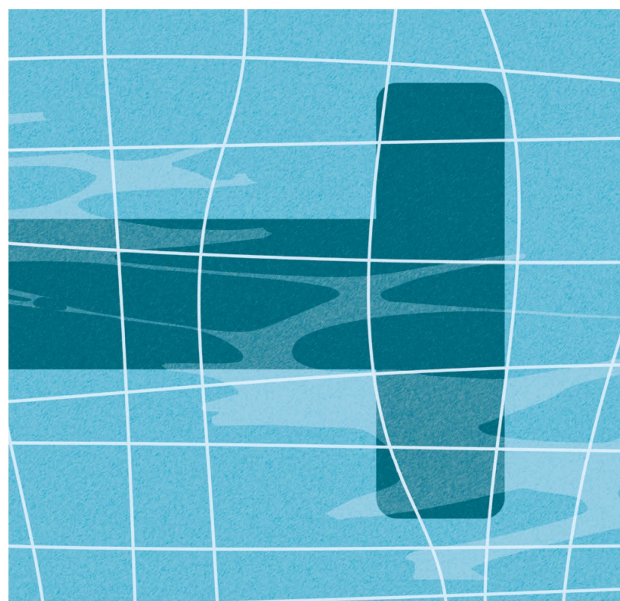
Du nouveau pour la rentrée

LOISIRS / P.16

Un été tout en fraîcheur

CULTURE / P.17

Préparez-vous
pour la saison culturelle



www.le-gresivaudan.fr



AGIR !



Depuis plusieurs années, nous avons collectivement fait le choix de regarder la réalité en face. Le climat change. La montagne change. Et avec elle, c'est tout un modèle touristique qui vacille si nous restons immobiles. Mais ici, dans Le Grésivaudan, nous avons décidé de ne pas subir. Nous avons décidé d'agir. Agir, c'est ce que nous faisons depuis 2020, à travers des investissements concrets sur nos trois stations communautaires : Les 7 Laux, Le Collet et l'Espace Ludique du Col de Marcieu. Reconstruction de réseaux de neige de culture, sécurisation des infrastructures, amélioration des accès, préservation de la biodiversité, bilan carbone : toutes ces actions s'inscrivent dans une stratégie d'ensemble, structurée autour des plans guides que nous avons bâtis collectivement. Ces documents sont le socle d'une transformation nécessaire, lucide, ambitieuse. Ils portent une vision à long terme pour nos stations, à la fois réaliste et tournée vers l'avenir. Mais un projet de territoire ne se tient pas sans une gouvernance claire, cohérente et efficace. C'est pourquoi nous avons fait le choix d'un nouvel outil : la Société Publique Locale du Grésivaudan, dédiée à la gestion de nos stations communautaires, de nos équipements de loisirs et de leurs espaces de restauration, et bientôt du funiculaire. Pourquoi une SPL ? Parce que nous avons besoin d'un outil agile, réactif, 100% public, au service d'un projet collectif. Un outil capable de porter les investissements structurants, de construire une stratégie touristique à l'échelle du massif et du bassin de vie, et d'agir dans le respect de l'intérêt général, sans subir les logiques spéculatives.

La SPL, ce n'est ni une fuite en avant, ni une privatisation. C'est un acte de responsabilité. C'est la traduction concrète de notre volonté de maîtriser notre destin, de garantir un avenir à nos stations, à notre montagne, à notre territoire. Car oui, la montagne a de l'avenir. Mais cet avenir ne ressemblera pas à son passé. Il faudra l'inventer ensemble : diversifier les activités, penser une offre quatre saisons, mieux articuler tourisme, environnement, habitat, économie locale. Être capables de dire non à certains projets dépassés, et oui à des usages plus sobres, plus adaptés, plus agiles.

Je mesure les inquiétudes, les attentes, les incertitudes. Mais je suis convaincu que nous avons une chance rare : celle d'écrire ensemble un nouveau chapitre. Un chapitre qui ne pourra se faire sans vous – socioprofessionnels, élus, habitants, forces vives du territoire.

C'est ensemble, dans le respect et dans l'exigence, que nous ferons du Grésivaudan un territoire de montagne résilient, accueillant et dynamique. C'est cela, l'ambition de la SPL.

Bonne lecture en bel été
à toutes et à tous
Henri Baile

PRÉSIDENT DE LA COMMUNAUTÉ
DE COMMUNES LE GRÉSIVAUDAN



LE GRÉSIVAUDAN
COMMUNAUTÉ DE COMMUNES
390 rue Henri Fabre
38926 Crolles cedex
Tél. : 04 76 08 04 57
bienvenue@le-gresivaudan.fr
www.le-gresivaudan.fr



Impression : Coquand - Imprimeur bénéficiant de la norme 14001, haute performance environnementale.
Tirage 50 300 exemplaires sur papier recyclé 10-31-1858 avec encre à base végétale. ISSN n° 2430-4077.

Le journal intercommunal est distribué 6 fois par an (janvier, mars, mai, juillet, septembre et novembre) dans les boîtes aux lettres des habitants du territoire par un prestataire extérieur (les « stop pub » ne concernent pas les supports des collectivités).

Il est également disponible en dépôt, dans différents commerces du territoire. **Vous ne recevez pas le journal ? Signalez-nous votre adresse postale à communication@le-gresivaudan.fr L'Info est également disponible sur www.le-gresivaudan.fr/g/Info**

EN BREF

SPORT ▶

UNE SOIRÉE SPORT ET HANDICAP



Le 13 mai, la communauté de communes en partenariat avec la Région Auvergne Rhône-Alpes, les ligues du sport adapté, handisport et le club des partenaires H+, organisait une soirée Sport et Handicap. Les objectifs : mettre en lumière les sportifs de haut niveau du territoire, favoriser les échanges et les rencontres avec les entreprises susceptibles de les soutenir et de les accompagner dans leur carrière sportive et officialiser la signature de la charte du Club des Partenaires H+ Sport. Car le sport c'est aussi la transmission, le goût de l'effort, l'émotion et la joie de la victoire. Deux joueurs des Brûleurs de Loup : Théo Gueurif et Valentin Grossetete, accompagnés de leur Président Jacques Reboh et de la Coupe Magnus récemment remportée, sont venus partager leurs expériences et leur fierté. En guise de soutien et d'engagement, ils ont offert une crosse dédiée par leur capitaine Sacha Treille, qui a été mise aux enchères pour l'occasion. Le montant récolté a été partagé entre les ligues du sport adapté et handisport.



▶ EAU

La construction d'une nouvelle station d'épuration au Pleynet (Haut Bréda) est dans les tuyaux. En attendant sa mise en route à l'horizon 2027, sur place les choses avancent. En juin, Le Grésivaudan inaugurerait la pose d'une conduite de transit permettant un meilleur transfert des effluents traités. Cette canalisation a également pour mission de collecter les effluents des hameaux de Fond de France, Martinette, Encollets et Millet / La Bourgeat.

▶ ÉCONOMIE

ZAE MOULIN VIEUX : RECONSTRUIRE L'ÉCONOMIE SUR L'ÉCONOMIE

Avec la Zone d'Activité Économique de Moulin Vieux à Pontcharra, Le Grésivaudan entend répondre à la demande en locaux des artisans et des petites entreprises, tout en préservant les espaces naturels et agricoles. Comment ? En reconstruisant l'économie sur l'économie, ce sont 3,6 hectares de friches industrielles qu'il a fallu dépolluer puis réaménager mais aujourd'hui le résultat est là. C'est non sans une certaine fierté que la communauté de communes a inauguré le 4 juillet cette nouvelle zone. Une zone qui accueillera prochainement deux bâtiments qui seront proposés à la location ; l'un d'entre eux devrait d'ailleurs être loué au GAEC Plantzydon, ferme maraîchère bio implantée à Pontcharra qui a besoin de s'agrandir pour accompagner son développement et assurer sa pérennité. Un bel exemple de complémentarité entre développement du foncier économique et maintien des activités agricoles et nourricières.



Olivier Salvetti, Vice-Président Le Grésivaudan en charge de l'agriculture, l'alimentation et la forêt; Henri Baile Président Le Grésivaudan; Jean-François Clappaz Vice-Président Le Grésivaudan en charge de l'économie, du développement industriel et de la stratégie foncière; Cécile Robin, maire de Pontcharra; Pierre Béguey, ancien Vice-Président à l'économie au Grésivaudan.

RENDEZ-VOUS



CONSEIL COMMUNAUTAIRE
22/09 - 18h30 à l'Agora à Saint-Ismier
et sur la chaîne YouTube du Grésivaudan

GRÉSIVAUDAN RUNNING CHALLENGE
31/08 : Le 10 km de la Rosière
à Pontcharra

+ d'infos sur www.le-gresivaudan.fr/gresivaudan-running-challenge



▶ AGRICULTURE

LA FILIÈRE NOIX À L'HONNEUR

Le 22 mai, Le Grésivaudan organisait un « Apéro Agri » à La Buissière, sur l'exploitation SCEA GRESINOIX. Ce temps d'échanges entre agriculteurs, élus et partenaires du territoire avait pour but de favoriser le dialogue, partager des problématiques et mieux appréhender la réalité du terrain. Pour cette première édition, c'est la filière nucicole du Grésivaudan qui était à l'honneur et une quarantaine d'invités ont répondu présents.



▶ FRELON ASIATIQUE

UNE BELLE MOBILISATION

Le 10 juin, Le Grésivaudan organisait une réunion de bilan suite à la phase de piégeage printanière du frelon asiatique et à la distribution de 200 pièges. L'occasion de saluer le travail considérable réalisé par les élus, les référents frelons et les bénévoles. Au total, 25 000 reines fondatrices piégées donc 25 000 nids de frelons évités cette saison. Bien évidemment la vigilance est toujours de mise, et n'oubliez pas de signaler les nids que vous pourriez croiser sur www.frelonsasiatiques.fr

EN ROUTE POUR LA 3^e ÉDITION DU SALON DE L'AUTONOMIE

Dédié au vieillissement et au handicap,
il se tiendra le 4 octobre au Cube à Bernin.



Perte d'autonomie, handicap, maladie... nous sommes tous concernés, de près ou de loin par ces sujets. Pour répondre à ces enjeux majeurs, le Département de l'Isère et la communauté de communes Le Grésivaudan unissent leurs forces afin de proposer un événement unique en son genre, organisé en partenariat avec les communes du territoire et de nombreux acteurs locaux engagés dans le champ de l'autonomie.

AU PROGRAMME

Une journée d'échanges, d'informations et de découvertes, destinée à tous les publics, enfants comme adultes. Sur place, vous trouverez des solutions concrètes et des conseils pratiques autour de l'adaptation de l'habitat, des aides à domicile, des innovations technologiques, de l'accès aux droits, du soutien aux proches aidants... ainsi qu'une offre variée de services de santé, de bien-être, de sport adapté ou d'accueil spécialisé. Deux temps forts rythmeront la journée : une marche intergénérationnelle pour sensibiliser à la prévention des chutes à 11h et une table ronde autour des handicaps invisibles à 14 h.

+ d'infos Service autonomie du Département de l'Isère
04 56 58 16 41

PETITE ENFANCE

UN ENGAGEMENT SANS FAILLE AU SERVICE DE LA PETITE ENFANCE



Le Grésivaudan poursuit sa politique volontariste et ambitieuse au service de la petite enfance. Cela passe par la construction de nouveaux multiaccueils et par la gestion désormais intercommunale de plusieurs équipements sur la commune de Saint-Martin d'Uriage.

Après les multi-accueils d'Allevard et des Adrets, les élus ont acté lors du conseil communautaire de juin, la construction de deux nouveaux pôles petite enfance intercommunaux à Biviers (22 places) et à Lumbin (24 places). Ils viendront ainsi remplacer des structures anciennes et énergivores et proposeront des espaces mutualisables avec des fonctions complémentaires : relais petite enfance (RPE), actions de soutien à la parentalité, bureaux partagés ou espaces communs ; le tout pour une meilleure accessibilité pour les familles, avec des cheminements sécurisés et des liaisons entre les autres équipements communaux (écoles, espaces publics...).

Cet engagement en faveur de la petite enfance passe aussi par la gestion de nombreux équipements et à compter du 1^{er} septembre 2025, la communauté de communes se verra confier la gestion de deux multi-accueils, d'un jardin d'enfants et d'un RPE sur la commune de Saint-Martin d'Uriage. Pour rappel, la commune avait formulé en juillet 2023 le souhait de transférer à l'intercommunalité l'ensemble de ces équipements petite enfance.



Coût total pour les multi-accueils
de Biviers et Lumbin



5 060 000 €

Avec une participation de la Caisse d'Allocation Familiale et du fonds de dotation d'équipement des territoires ruraux pour un montant de 1 092 800 €. Le tout devrait être opérationnel courant 2027.

LA CONSTRUCTION DE LA MAISON DE L'EMPLOI ET DE LA FORMATION À CROLLES EST LANCÉE



Un lieu rassemblant les acteurs de l'emploi et de l'insertion, accueillant des actions et des dispositifs permettant de dispenser les savoirs de base, de réaliser des bilans de compétence et de découvrir différents métiers; la Maison de l'emploi et de la formation ce sera tout ça à la fois.

Ce véritable lieu de ressource abritera la Mission Locale Grésivaudan Alpes Métropole, qui accompagne les jeunes de 16 à 25 ans dans leurs projets d'insertion professionnelle et sociale et emploi-insertion de la communauté de communes qui accompagne des personnes de + 25 ans éloignées de l'emploi. De nombreux bureaux, deux salles de formation et une salle

polyvalente compléteront l'équipement afin d'accueillir des permanences de différents partenaires de l'emploi et de l'insertion, d'organiser des ateliers et des actions collectives (job dating...).

Côté construction ce bâtiment s'inscrit dans un engagement social et environnemental fort. Panneaux photovoltaïques, chauffage par géothermie et pompe à chaleur, matériaux naturels et locaux (construction en bois AOP Bois de Chartreuse et Bois des Alpes, isolation en paille et laine de bois), feront de ce bâtiment un modèle de sobriété énergétique. Sa réalisation générera plus de 2500 heures de travail pour des personnes en parcours d'insertion et le terrain a été mis à disposition sous la forme d'un bail à construction par la commune de Crolles.

Les partenaires de l'emploi et de la formation avec les élus du territoire lors du lancement du chantier de la Maison de l'emploi et de la Formation intercommunale le 30 juin.



Coût du projet
4,85 M€ HT

Le Grésivaudan peut compter sur le soutien de l'État et de la Région Auvergne-Rhône-Alpes via le contrat de plan État-Région, de l'ADEME et du Département de l'Isère. La livraison est prévue au printemps 2027.



BIENTÔT UN CENTRE FUNÉRAIRE

C'est un projet qui était très attendu à Crolles mais aussi sur l'ensemble du territoire du Grésivaudan: la première pierre du futur centre funéraire a été posée fin mai pour une livraison prévue fin 2026.

Aujourd'hui, les centres funéraires les plus proches sont situés à La Tronche et à Chapareillan. Ce nouvel équipement apporte donc une vraie réponse de proximité. Le projet est entièrement porté par les Pompes Funèbres Intercommunales de la Région Grenobloise (PFI) et réunira en un seul site l'ensemble des services nécessaires à l'accompagnement et au recueillement des familles endeuillées: des salons de recueillement, une salle de cérémonie ainsi que des locaux techniques adaptés pour accompagner les familles dans les meilleures conditions; le tout parfaitement bien intégré pour assurer calme et tranquillité aux familles des défunts ainsi qu'aux riverains.

À LA RECONQUÊTE DES ESPACES AGRICOLES



Le Grésivaudan est un territoire fortement concerné par les problématiques d'enrichissement et de boisement au détriment de la vocation agricole. La concurrence foncière est très importante sur le territoire, due à la fois à la pression urbaine et à la demande agricole, rendant le foncier difficile d'accès aux agriculteurs. C'est pourquoi la communauté de communes a fait de la reconquête agricole un de ses combats.

La volonté est forte et via l'appel à projet « reconquête agricole 2022-2026 », Le Grésivaudan participe au financement de travaux d'ouverture de milieux (broyage, abattage...) et d'équipements pour un usage pérenne des parcelles (adduction d'eau, accès, clôture fixe...). Ce financement peut couvrir jusqu'à 80% des dépenses, plafonnées à 4 000 €HT par hectare, avec un



ZOOM SUR

LE DOMAINE DU GUEYDAN

Dernièrement, ce sont près de 4,5 hectares qui ont retrouvé leur vocation nourricière, entre Biviers et Saint-Ismier. Il peut ainsi pérenniser son activité fourragère grâce à ces 4,5 ha défrichés et replantés en prairies où viendront paître, à l'arrière-saison, les 150 charolaises d'Alexandre Achard, éleveur du Versoud. Sans l'aide « reconquête agricole » le propriétaire de l'exploitation Wilfried Giardina aurait dû déboursé 20 000 € pour défricher le terrain.



déplafonnement possible pour les projets concernant des petites parcelles support d'activités telles que le maraîchage, les plantes aromatiques et médicinales. Cette année, ce sont 19 dossiers d'agriculteurs qui ont été acceptés, soit 37 hectares de terres reconquis (contre 20 en 2024, 11 en 2023 et 4 en 2022).

MOBILITÉ

DESTINATION NATURE !

Pour prendre le frais ou de la hauteur en toute sérénité, le dispositif Destinations Nature, mis en place par le Syndicat Mixte des Mobilités de l'Aire Grenobloise est en place jusqu'au 31 août.

DE QUOI S'AGIT-IL ?

Une offre de transport adaptée pour vous permettre de partir à la découverte des trésors de notre territoire. Espaces verts, massifs, lacs, sites patrimoniaux.

Un système de réservation est mis en place pour les lignes les plus plébiscitées, à destination de **Chamrousse, Les 7 Laux - Prapoutel, le Col de Porte et le Plateau des Petites Roches**. Même si elle n'est pas obligatoire, pour une sortie sans stress, pensez à réserver !

D'autres destinations sont également accessibles, sans système de réservation : Bois Français, Les 7 Laux - le Pleyne, Le Collet...

BONNE NOUVELLE !

Si vous avez un abonnement M réso annuel ou mensuel, vous pouvez accéder à toutes ces lignes sans frais supplémentaires. De quoi profiter sans limite !



Toutes les infos sur
 www.reso-m.fr/destinations-n

DU NOUVEAU POUR LA RENTRÉE

De nouvelles dessertes et des modifications de lignes pour plus de fluidité dans vos trajets du quotidien. Tour d'horizon de ce qui vous attend à la rentrée.

DU CHANGEMENT SUR LA LIGNE C1

Afin de permettre à tous les bus de desservir Meylan Maupertuis et Montbonnot Pré de l'Eau, des travaux d'élargissement du chemin de Monarié sont en cours. La « fourche » reliant les Béalières et Busserolles va être supprimée, un nouvel arrêt « Béalières » va prendre du service et une voie de bus en alternat pour le passage devant le gymnase du Charlaix sera opérationnelle dès la rentrée 2025.



Coût de l'opération

3,4 M€ HT

Cofinancés par Grenoble Alpes Métropole, le SMMAG et la commune de Meylan.



PRIORITÉ AU BUS SUR LA RD 1090 !

Ici, il s'agit de fiabiliser les horaires des lignes C10 et 80 et de réduire les temps de parcours entre Crolles et Montbonnot-Saint-Martin. Pour le SMMAG, cette opération va permettre une meilleure maîtrise de l'exploitation du réseau du bus en limitant les aléas en ligne.



Coût des travaux

100 000 € HT

AUTRES NOUVEAUTÉS

Toujours dans un souci d'amélioration du service et de rapprocher les transports en commun au plus près des habitants, dès la rentrée, la nouvelle ligne Flexo 42 desservira désormais Biviers et la ligne Flexo 58 qui passe par Revel verra son trajet complété par une boucle lui permettant de passer par Saint-Jean-le-Vieux.

M RESO 1 AN DÉJÀ !

Depuis l'automne dernier, vous pouvez compter sur un réseau unifié entre la Métropole de Grenoble et Le Grésivaudan, un réseau plus lisible et plus attractif tant en termes de cadencement que de tarifs. Des atouts qui ont fait mouche et qui ont séduit les usagers.



+ 20 %
de fréquentation
sur les lignes
périurbaines !





UNE SPL POUR GÉRER LES STATIONS ET LES SITES TOURISTIQUES

C'est un choix stratégique pour gérer ses stations de ski, sites touristiques et activités de loisirs que Le Grésivaudan a opéré en conseil communautaire de mai : la transformation de la Société d'exploitation montagne et loisirs du Grésivaudan (SEMLG) en Société Publique Locale. Explications.

Des échéances de renouvellement de certains de ses contrats de délégation de service public (DSP) étant prévues fin 2025, et afin de faire face aux enjeux climatiques et environnementaux, Le Grésivaudan a fait le choix d'une SPL pour gérer dès cet automne les 3 stations communautaires (Les 7 Laux, Le Collet et l'Espace ludique du Col de Marcieu).

En 2026, elle se verra également confier la gestion des snack des piscines intercommunales d'été, de la Base de Loisirs du Lac de La Terrasse et du Col de Marcieu. Enfin, en 2027, ce sera au tour du Funiculaire de Saint-Hilaire-du-Touvet et de son restaurant, mais dans le temps d'autres

sites touristiques du Grésivaudan pourraient être amenés à entrer dans son giron. Voilà pour le contenu.

« Nous voulions sortir du marché de la spéculation en nous dotant d'un outil plus souple, qui permettra d'accompagner la transition de notre territoire », explique Henri Baile, président de la communauté de communes. Dans une SPL, plus d'actionnaires privés. Les collectivités locales sont les seuls maîtres à bord. Si l'actionnaire majoritaire reste Le Grésivaudan, toutes les communes supports ont désormais voix au chapitre. Elles sont d'ailleurs plus nombreuses. Les communes historiques (Le Haut-Bréda, Theys et Les Adrets) sont à présent rejointes

par Allevard, La Chapelle-du-Bard, La Terrasse, Laval et Le Plateau-des-Petites-Roches ; un collectif soudé, pour mettre en œuvre les futures transitions et les nouveaux usages partagés des espaces touristiques et de loisirs du Grésivaudan.

« Il s'agit véritablement d'un choix collectif. Nous avons décidé ensemble de maîtriser le destin de notre écosystème de montagne et de loisirs. La SPL est l'outil qui va nous permettre de mutualiser les forces et les moyens de ce territoire et d'exploiter l'ensemble de ses richesses » précise Henri Baile.



STATIONS



L'ESPACE NORDIQUE DU BARIOZ REJOINT LES STATIONS DU GRÉSIVAUDAN

À cheval sur les communes de Crêts-en-Belledonne, Theys et Le Haut-Bréda et situé entre 1450 et 1800 mètres d'altitude, le domaine nordique du Barioz tire son épingle du jeu en conservant son authenticité qui séduit chaque année une clientèle de proximité, mais qui doit pourtant relever le défi de la diversification afin d'assurer sa pérennité.

À compter de cet hiver, il va rejoindre les stations du Grésivaudan au sein de la SPL récemment créée par Le Grésivaudan. Ainsi il va pouvoir compter sur la force de frappe inhérente à ce mode de gestion et bénéficier d'un accompagnement particulier de l'intercommunalité. Pour Le Grésivaudan, le domaine du Barioz est également un site particulièrement adapté à la pratique des activités de pleine nature développée par la communauté de communes.



BIENTÔT UN STADE DE BIATHLON

La construction est en cours et il devrait être prêt pour cet hiver. Ce nouvel équipement constituera une nouvelle corde à l'arc du Barioz et plus largement à l'offre touristique du Grésivaudan.

TOURISME

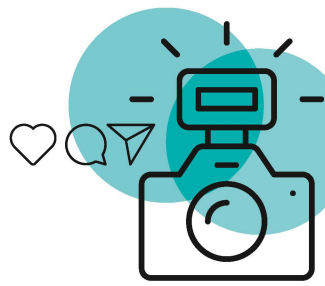
LE FUNICULAIRE BIENTÔT SUR LES RAILS

Tout un symbole et une bonne nouvelle pour l'activité touristique du territoire: le funiculaire de Saint-Hilaire-du-Touvet devrait reprendre du service fin 2027!

À l'arrêt depuis le 29 décembre 2021 en raison des fortes intempéries qui ont frappé le territoire à l'époque, le sort de cette installation touristique emblématique est désormais scellé: conformément à la demande de la commune du Plateau-des-Petites-Roches, c'est la communauté de communes qui va en reprendre la gestion et l'exploitation. Le Grésivaudan en collaboration avec les services de l'État a établi une feuille de route et un planning des actions à mettre en œuvre avec pour ligne de mire une réouverture de l'équipement fin 2027.

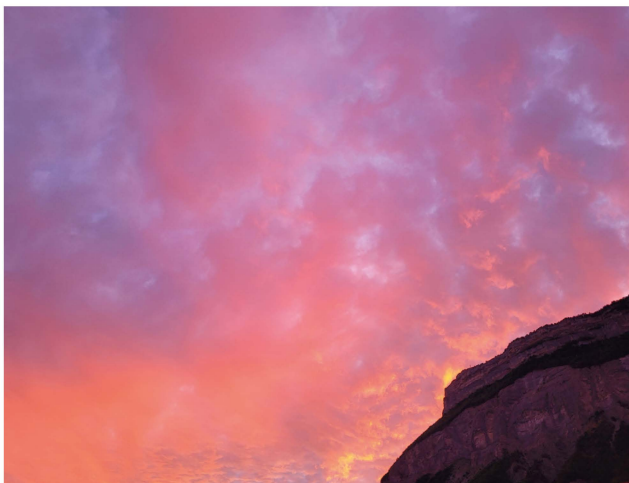


Le funiculaire de Saint-Hilaire-du-Touvet est l'un des plus anciens chemins de fer touristiques des Alpes françaises et transportait plus de 50 000 visiteurs durant sa période d'exploitation annuelle, lui conférant ainsi la place de premier équipement touristique marchand du Grésivaudan. Il faisait également le bonheur de milliers de parapentistes qui l'empruntaient pour accéder aux aires de décollage du Plateau-des-Petites-Roches; c'était donc une nécessité, même un devoir pour les élus de territoire de voir cet équipement de nouveau sur les rails.



actu en images

♥ FRANCK ROSSET
📍 Mai 2025 - Là-haut sur Le Plateau



♥ MAUD JOUET
📍 12 juin 2025
Rose le soir... espoir






♥ FRANÇOISE LEDRU
 🗨 18 mai 2025
 Crolles, en musique
 et en oranges

CET ESPACE C'EST LE VÔTRE !


Vos photos font l'actu du territoire ;
 n'hésitez pas à nous les faire parvenir.
 Merci à nos contributeurs !



communication@le-gresivaudan.fr

Règlement sur  www.le-gresivaudan.fr/gllinfo

Vos photos peuvent également
 être publiées sur

 [Instagram@legresivaudan](https://www.instagram.com/legresivaudan)



♥ CHRISTINE DANET
 🗨 14 mai 2025
 Mon amie la rose



♥ DANIEL ARMAND
 🗨 24 mai 2025
 Moment suspendu

FORÊT, AGRICULTURE & DÉCHETS AU CŒUR DES PROJETS SCOLAIRES

L'action passe aussi par la sensibilisation et la pédagogie et ce dès le plus jeune âge. C'est pourquoi Le Grésivaudan s'engage auprès des scolaires. Forêt, agriculture, déchets; autant de thématiques qui ont rythmé l'année scolaire de plusieurs centaines d'élèves du territoire.



Cette année, 24 classes ont été sensibilisées à la gestion forestière, aux différents usages du bois et aux multiples métiers qui en découlent. Cette initiative menée en collaboration avec Sylv'ACCTES, l'Office National des Forêts et Fibois se veut également transversale et s'inscrit dans le cadre du Plan Local d'Éducation Artistique et Culturelle du Grésivaudan. C'est pourquoi, le musée des Forges et Moulin Pinsot Haut-Bréda en partenariat avec l'association « Un Pas de Côté » est intervenu afin d'encourager les enfants

à porter un regard plus sensible sur les forêts qui les entourent grâce à des sorties sur le terrain. Tous les élèves se sont vu remettre le livret du « Petit Forestier » et mardi 17 juin, ils étaient près de 400 venus en bus mis à disposition par la communauté de communes, réunis à la Pléiade à Allevard pour profiter d'un spectacle intitulé « Intérieur Nuit » proposé par la compagnie Culture Caillou. Tous sont repartis ravis, munis de leur diplôme de « Petit Forestier » et déterminés à

porter un autre regard sur la forêt. Même principe côté agriculture, cette fois dans le cadre d'un projet « test » en partenariat avec l'Association pour le développement de l'agriculture de Belledonne et la Fédération des Alpagnes de l'Isère. Une centaine d'élèves ont été sensibilisés aux enjeux agricoles grâce à des interventions en classes, des jeux interactifs sur le thème du pastoralisme et d'une visite de ferme. Comme pour le projet forêt, cette initiative a également un volet culture, et les élèves ont pu visiter la Comba Autrafé, le musée à La Combe-de-Lancey qui propose de nombreuses pièces en lien avec l'agriculture de montagne et le musée des Forges et Moulins. Pour clôturer l'année, ils se sont tous retrouvés à l'espace Aragon à Villard-Bonnot le 24 juin pour la projection du film « Alexandre fils du berger ». Ce projet sera déployé dans toutes les classes de CE2 à la rentrée prochaine.



« À LA POURSUITE DES CAMIONS POUBELLES »



C'est le nom du spectacle porté par la compagnie AMUSE et proposé par Le Grésivaudan aux scolaires du territoire début juin. Il vient conclure les sessions de sensibilisation au tri des déchets, réalisées entre novembre et mai dans **46 classes** de primaires du territoire. **4 représentations sur 2 jours et sur 2 lieux différents** ont été proposées (l'Agora à Saint-Ismier et l'Espace Bergès à Villard-Bonnot). Plus de **1 000 personnes** (enfants et adultes) ont ainsi pu profiter de ce spectacle. Comme chaque année, des bus ont été affrétés par la communauté de communes pour rationaliser les déplacements et les enfants ont fabriqué leur "ticket d'entrée" pour accéder à la salle : une roue de l'anti-gaspi (pour sensibiliser au gaspillage alimentaire à la maison). En apprenant les gestes adéquats, ils transmettent les bonnes pratiques à leur entourage et deviennent ainsi de vrais petits conseillers du tri.



UN BUDGET VERT

En 2021, l'État français a réalisé son premier « budget vert » suivi par quelques collectivités désireuses d'évaluer l'impact de leurs dépenses sur l'environnement. Cette année, ce sont toutes les collectivités de plus de 3 500 habitants qui ont l'obligation de réaliser un budget vert. La communauté de communes ne déroge donc pas à la règle.

Une définition pour commencer : le « budget vert » ou plutôt « compte vert » est une évaluation des dépenses qu'a réalisé une collectivité publique visant à identifier et à évaluer les éléments du budget impactant une ou plusieurs dimensions de l'action environnementale. 6 axes d'évaluation sont prédéfinis : atténuation du changement climatique, adaptation du changement climatique, utilisation durable et protection des ressources aquatiques et marines, transition vers une économie circulaire, prévention et contrôle de la pollution, protection et restauration de la biodiversité et des écosystèmes. Pour cette première année, les finances locales seront analysées sous l'angle de l'atténuation du changement climatique ; les autres critères seront déclinés au fil des ans. C'est via son Plan Pluriannuel d'Investissements que la communauté de communes a choisi d'analyser son budget et de mesurer comment au regard de ses grands projets structurants, elle peut atténuer les impacts du changement climatique.

Ces résultats constituent la première évaluation des dépenses réelles d'investissement de la communauté de communes au regard de l'atténuation du changement climatique.

À l'avenir, ils rentreront en ligne de compte pour guider la communauté de communes dans ses choix afin de devenir chaque année plus exemplaire en termes de diminution des gaz à effets de serre.

Il s'agit d'un exercice complexe, et les communes du territoire concernées par cette obligation* ont pu compter sur le soutien opérationnel de la cellule ingénierie du Grésivaudan qui a permis d'élaborer une liste de critères commune ainsi que de partager une méthode d'évaluation.

Pour l'exercice 2024, ce sont environ



13 M€

d'investissement qui ont été évalués, et au regard d'une liste de critères prédéfinis, chaque réalisation rentrera dans une catégorie : favorable, neutre, défavorable ou indéfini. Voilà pour la méthode.

12%

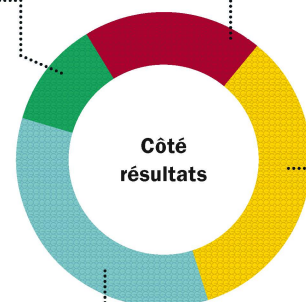
des dépenses sont favorables à l'atténuation du changement climatique

24%

sont défavorables

30%

sont neutres



34%

ne sont pas évaluées



* Allevard, Crolles, Montbonnot-Saint-Martin, Le Versoud, Pontcharra, Saint-Ismier, Villard-Bonnot, Saint-Martin-d'Uriage, Saint-Nazaire-les-Eymes non concernée par l'obligation légale a fait le choix d'expérimenter le dispositif.

« POINT DE BONHEUR SANS LIBERTÉ, NI DE LIBERTÉ SANS COURAGE* »

* Périclès

En 2025, nous célébrons les 80 ans de la victoire des forces alliées sur l'Allemagne nazie et l'achèvement du conflit le plus meurtrier du XX^e siècle. Une célébration pour ne pas oublier, une célébration pour qu'une des périodes les plus sombres de notre Histoire soit portée à connaissance des plus jeunes et éviter que cela ne se répète. Ne pas oublier, se souvenir, se replonger dans cet héritage c'est aussi découvrir des parcours de vie, des personnalités, des hommes, des femmes, engagés qui n'ont pas voulu céder à l'opresseur et pour qui la liberté et la vie valaient tous les combats et méritaient de prendre tous les risques.

C'est sous cet angle que nous avons choisi d'aborder cet anniversaire de la Victoire et c'est ce qui nous a amené à rencontrer André Coulon installé à Crolles depuis 1975.

L'histoire familiale d'André est intimement liée à la Seconde Guerre. Son père est sur le front. En mai 1940, sa compagnie tentera de résister aux assauts de l'armée allemande. La bataille de Sedan fait rage, les pertes matérielles et humaines sont lourdes pour les deux parties. Sur les 120 hommes qui composaient la compagnie de Raymond, il en restera 8. Ils sont alors faits prisonniers de guerre et envoyés dans un camp en zone occupée, à quelques encablures du champ de bataille, la Chartreuse de Mont Dieu transformée en Frontstalag ou camp de prisonniers.



ANDRÉ COULON

Sophie sa mère est Polonaise. Sa famille installée en Russie, fuit la Révolution Russe en 1917 pour retrouver sa terre natale polonaise avant de se lancer dans la traversée de l'Europe pour s'installer en France, dans la région parisienne. En 1939, la guerre est déclarée. Son père décide de créer un réseau de résistants. Sophie et ses deux frères sont bien évidemment de la partie mais en 1940, ils sont arrêtés lors d'une rafle. Les deux frères sont envoyés à Buchenwald d'où ils s'évaderont dès le premier jour de leur arrivée. Sophie quant à elle est faite prisonnière et envoyée à la Chartreuse de Mont Dieu. Et c'est là qu'elle va rencontrer Raymond. Travaux forcés pour lui, dans les champs et par un matin de novembre, il aperçoit une jeune femme, un soldat allemand aux trousseaux. Bien décidée à en découdre elle lui assène un coup bien placé. Si ça ne lui évite pas d'être renvoyée manu militari aux cuisines, son intégrité physique demeurera intacte. Le soir même Raymond recroise Sophie. Séduit par ce caractère et cette détermination, la magie opère; en décembre 1942 ils se marient et le 1^{er} juillet 1943, le petit André pointe le bout de son nez; de quoi les conforter dans leur idée: il faut s'évader. Le 13 février 1944, munis d'une valise dans laquelle sera caché André, ils prennent la poudre d'escampette, direction la Sarthe. Tout au long de leur périple, ils seront aidés par des résistants. S'ils sont désormais « libres », il faudra attendre la fin de la guerre pour vivre au grand jour.

À la Libération, tout ne sera pas rose pour autant. Il faut reconstruire le pays, le rationnement est encore en vigueur. André et ses parents vivent dans une petite maison sans eau ni électricité. Les choses s'amélioreront au fil des ans, pour sa famille et pour le pays. En 1950, ils s'installent dans une maison plus confortable. Peu à peu la vie sera plus douce, la famille va s'agrandir. À l'été 1951, André a 8 ans et une idée en tête: partir en vacances. Un rêve encore inaccessible pour la famille mais André ne se démonte pas; il part seul en forêt pour y construire une cabane et vivre des ressources qu'offre la nature. Son père est persuadé qu'il sera bien vite de retour; c'était sans compter la débrouillardise et la détermination d'André: il va y rester un mois. Il est comme ça André et ce fort caractère l'accompagnera tout au long de son parcours, que ce soit pendant ses études et au fil de sa carrière. Une carrière qu'il dédiera à l'éducation populaire. C'est un ardent défenseur de la méthode Freinet qui revendique un contexte d'apprentissage où chaque enfant peut s'exprimer, se responsabiliser, coopérer, expérimenter et s'ouvrir sur le monde.

*«...André est insatiable...
Il donne de son temps,
de son énergie
dans de nombreuses
associations
et il va toujours
au bout des choses.»*

À la fin de son cursus à l'École Normale d'Instituteurs du Mans, on lui propose naturellement un poste d'enseignant: il refusera; les méthodes et la philosophie étant bien trop éloignées de Freinet.

Il se lance donc dans une formation aux métiers de l'animation. À l'issue, en 1966, on lui propose la direction du Foyer des Jeunes et d'Éducation Populaire Parmentier à Grenoble; il met alors le cap sur la capitale des Alpes. Engagé pour les autres, les activités vont bon train au Foyer Parmentier, chacun pouvant s'essayer à la musique, au judo, au ski... Autant de cordes à l'arc d'André qui est un musicien émérite et qui a eu le privilège de jouer avec Georges Brassens, Boby Lapointe... Il va également créer une troupe de marionnettes et un spectacle monté de toutes pièces par son épouse et lui-même, qu'ils joueront au Festival d'Avignon et au Grand Théâtre de Grenoble. Fort de cette expérience Parmentier, il va prendre la suite de Paul Jargot à l'Université Pierre Mendès France, au poste de directeur de l'option animateurs socioculturels. C'est là d'ailleurs que se déroulera l'ensemble de sa carrière avec en point d'orgue sa nomination au poste de maître de conférences.

Mais André est insatiable, et quand il n'est pas à l'Université, il donne de son temps, de son énergie dans de nombreuses associations et il va toujours au bout des choses: création du groupement des pêcheurs sportifs de l'Isère, de l'équipe de France de pêche à la mouche... À la demande de Paul Jargot, il le rejoint

en politique et il sera élu adjoint à la ville de Crolles en 1983. Il a entre autres, participé à la création du Marais de Montfort. Si désormais André coule une retraite paisible aux côtés de son épouse, à Crolles, il n'est pas pour autant inactif: il écrit des livres, des poèmes, anime des conférences. Il aime apprendre, découvrir. Quand il se lance dans un sujet, il pousse l'apprentissage à son paroxysme. Cette quête de savoir, ce volontarisme et cette détermination, il les doit sans doute quelque part à ses parents, à son histoire familiale et à ce voyage en valise.

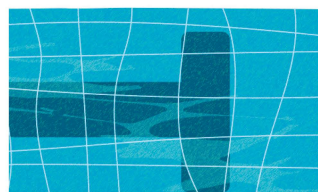
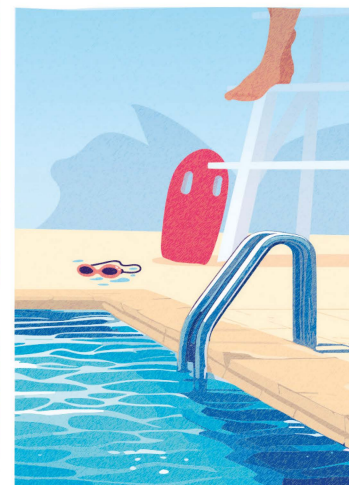
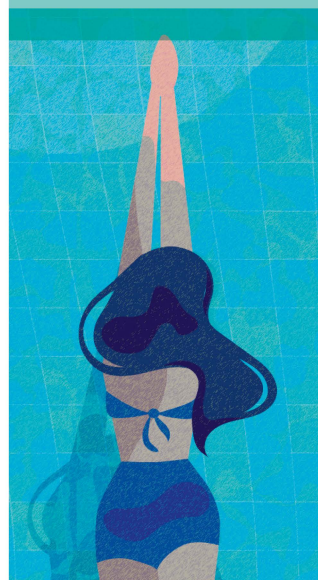
Il avait promis à son père de se rendre un jour à la Chartreuse de Mont Dieu, là où tout a commencé. Ce fut chose faite ce printemps. L'occasion pour lui de marcher dans les traces de ses parents, de se replonger dans leur histoire mais aussi dans le début de la sienne. Si les lieux ont bien changé depuis, nul doute que son esprit vif a pu revivre la rencontre de Raymond et Sophie, deux jeunes que la guerre a fait se rencontrer, s'aimer et croire en la liberté!

UN ÉTÉ TOUT EN FRAÎCHEUR !

Il fait beau, il fait chaud et le besoin de se rafraîchir se fait sentir? Plage ou piscine, il y en a pour tous les goûts dans le Grésivaudan!

Les piscines d'été à Saint-Vincent-de-Mercuze, Allevard, Saint-Martin-d'Uriage et Prapoutel - Les 7 Laux vous accueillent tous les jours, que ce soit pour piquer une tête ou pour faire bronzette.

+ d'infos sur  www.le-gresivaudan.fr/piscines



CAP AU LAC !

Ambiance balnéaire à la Base de Loisirs du lac de La Terrasse. Plage, eau fraîche et des structures gonflables sur le lac pour faire le plein de sensations! Des nouveautés cette année: tous les après-midis (hors week-end), des animations gratuites sont proposées (jeux, sports,...) et vous pourrez vous adonner aux joies de la petite balle blanche sur un mini-golf 9 pistes; de quoi passer une belle journée!

+ d'infos sur  www.le-gresivaudan.fr/basedeloisirs

FAITES ÉTAPE EN CABANE AU CAMPING

Vous êtes randonneurs, cyclistes et vous envisagez de faire une halte au Camping du lac de La Terrasse cet été? Venez tester les nouvelles cabanétapes! Elles disposent d'un espace intérieur de 4m² tout en confort pour recharger vos batteries et celles de vos vélos à assistance électrique si nécessaire. Sur 4 d'entre elles, un espace pique-nique extérieur est intégré. 2 cabanes étapes sont plus spécialement conçues pour accueillir des familles ou des groupes de 3 ou 4 personnes.

+ d'infos sur  www.campingdelaterasse.fr



BIENTÔT UN NOUVEAU SNACK À LA BASE DE LOISIRS DU LAC DE LA TERRASSE

Les travaux sont en cours. La terrasse en bois est d'ores et déjà opérationnelle mais il faudra patienter jusqu'à la saison prochaine pour découvrir le nouvel espace de restauration rapide. En attendant pour combler vos petits creux, vous pouvez compter sur 3 food trucks qui à coup sûr vous rassasieront!

PRÉPAREZ-VOUS POUR la saison culturelle !

Que ce soit à l'espace Aragon à Villard-Bonnot ou en tournée sur le territoire, la saison culturelle s'annonce pleine de surprises et toute en diversité.

Sami Dubot et Kamma Rosenbeck, proposeront des impromptus tout au long de la soirée, mêlant cirque, danse et musique live. Inspirée de la théorie de la relativité, leur performance donne corps à une idée vertigineuse : deux êtres nés ensemble, séparés par le mouvement, ne vivent plus le temps de la même façon. Une traversée sensible, où le temps se dilate, se suspend, s'étire, et où les corps racontent ce déséquilibre.

Le Collectif Maison Courbe réunit des artistes du cirque et des arts visuels autour d'un même élan : explorer le sensible, dialoguer avec le vivant, croiser les disciplines. Fondé par Inbal Ben Haim, Nina Harper, Domitille Martin, Léo Manipoud et Kamma Rosenbeck, il fonctionne comme une constellation d'artistes liés par des projets singuliers et des collaborations multiples.

L'équipe artistique est en résidence de 2025 à 2028 sur notre territoire. Ce dispositif, initié par le Département de l'Isère, est accompagné par l'espace Paul Jargot en partenariat avec Le Grésivaudan et la commune de Pontcharra.

L'espace Aragon, vous attend de pied ferme **LE 5 SEPTEMBRE** pour un lancement de saison tout en rythme. 3 artistes du collectif Maison Courbe, Quentin Folcher,



TOUS AU SPECTACLE AVEC ÉCHOS

La saison partagée hors les murs menée conjointement par l'espace Aragon à Villard-Bonnot et l'espace Paul Jargot à Crolles reprend du service avec des propositions artistiques variées (danse, théâtre, musique, cirque...) dans vingt communes du territoire. Les spectacles sont gratuits mais vos contributions sont encouragées selon vos moyens. Achetez 2kg de légumes sur 2kgdeculture.com ou sur place le jour du spectacle. Ils seront livrés au Secours Populaire du Grésivaudan qui assurera leur distribution.



Journées européennes DU PATRIMOINE

LE WEEK-END DU 20 SEPTEMBRE

La Galerie, Musée d'Alleverd-Ies-Bains vous a concocté un programme sur mesure à l'occasion des Journées Européennes du Patrimoine : visites guidées des expositions, visites flash en extérieur pour en savoir plus sur les turbines qui trônent sur le parvis, des conférences mais aussi un spectacle dans le parc thermal. Et après en avoir pris plein les yeux, n'hésitez pas à poursuivre votre route jusqu'au musée des Forges et Moulins à Pinsot Le Haut-Bréda qui vous ouvrira grand ses portes pour une immersion au rythme des forges qui ont façonné l'histoire du village et du Pays d'Alleverd. Et dans la vallée, rendez-vous à la Comba Autrafé à La Combe-de-Lancey !

Infos et programmation sur www.espace-aragon.fr
et <https://journéesdupatrimoine.culture.gouv.fr>

+ d'infos sur
musees.le-gresivaudan.fr

ESTIVALE

UN ÉTÉ animé !

Tour d'horizon des animations et des festivités qui vont faire vibrer les destinations touristiques du territoire !



Uriage-les-Bains

LES CONCERTS DU PARC

TOUS LES JEUDIS jusqu'au 11/09 à partir de 19h, rendez-vous dans le parc d'Uriage-les-Bains. Programmation éclectique. Accès libre.



LA CAMERATA DE MONTE-CARLO 9 AOÛT

Rendez-vous à l'église de Saint-Martin-d'Uriage pour un concert exceptionnel. Au programme Vivaldi et les 4 saisons. Tarifs 20€, billetterie au bureau d'informations touristiques d'Uriage-les-Bains.

RÉCRÉ DES MÔMES 13 AOÛT

Jeux en bois, maquillage, déambulation de la poulette et le clown et mini parcours cirque vous attendent.

LES MARCHÉS DE CRÉATEURS 18 AOÛT

C'est le grand rendez-vous des créateurs. 70 exposants vous proposeront de découvrir leur savoir-faire tout au long de la journée.

URIAGE AUX PLANTES 21 SEPTEMBRE

La journée destinée aux jardiniers et amoureux des plantes : banzaï, rosiers, plantes vivaces et arbres fruitiers vous attendent dans le parc d'Uriage-les-Bains.

+ d'infos sur  www.uriage-les-bains.com



Le Collet

En 2025 la station fête ses 70 ans, et l'anniversaire se prolonge cet été.

LES BARBECUES DANSANTS

TOUS LES LUNDIS jusqu'au 18/08 à partir de 19h : apportez vos grillades, on s'occupe du barbecue. Groupes musicaux et DJ se succèdent pour enflammer le dancefloor et profiter d'un coucher de soleil à couper le souffle.

RÉCRÉ DES MÔMES 23 JUILLET & 10 AOÛT

Le rendez-vous des familles et des enfants sur la station du Collet. Au programme : jeux en bois, défi biathlon, après-midi mousse, la tour infernale (tour de saut de 6m réception sur big air bag)...

RANDO PIANO 29 JUILLET

Une randonnée au cœur de la nature et pour terminer un concert de piano en pleine montagne par *L'oreille du lynx*.

ALPAGES EN MUSIQUE 3 AOÛT

Journée randonnée et musique ! Prérond, le Super-Collet, les Plagnes, le refuge de la Pierre du Carre vous attendent pour passer un moment musical.

UN AIR DE COLLET 9 AOÛT

L'association le Collet Actif vous propose une journée dédiée au théâtre, à l'humour, au champ et à la danse. 3 spectacles, 3 horaires : 16h30, 18h30, 21h et 3 sites : Pré Rond, Malatrait front de neige et Place Marcel Dumas. Participation libre et consciente.

SOIRÉES OBSERVATION DU CIEL 19 AOÛT

Pour découvrir le ciel étoilé du Collet en compagnie de la bergère des étoiles. Découverte des constellations, histoire de la mythologie sont au programme. En cas de mauvais temps, le planétarium gonflable vous attend à la salle Antoine Cros.

+ d'infos sur  www.lecollet.com

Allevard-les-Bains

LES MARCHÉS NOCTURNES

TOUS LES MARDIS jusqu'au 9/09, rendez-vous pour un moment festif à la découverte de l'artisanat local et des produits du terroir.

PLACE AUX CONCERTS

TOUS LES VENDREDIS jusqu'au 29/08 à 19h, rendez-vous au centre d'Allevard-les-Bains pour une programmation éclectique : jazz, rock, musique du monde. Accès libre.

LES PETITES GUINGUETTES

LES 27/07, 14/08 & 11/09 La Halle de la place de Verdun se transforme en guinguette pour des fins de journées dansantes et festives. Accès libre, à partir de 17h.



CONCERTS DE PIANO AU PARC

LES 6 & 10/08, 17/09 & 8/10 L'écrin du parc thermal accueille des virtuoses du piano. Rendez-vous au parc de l'Hermitage. À partir de 16h.

L'ÉCHAPPÉE BELLE 18 AU 22 AOÛT

Allevard-les-Bains se met aux couleurs de l'Ultra-traversée de Belledonne tout au long de la semaine.

18/08 : Départ des courses sur la place de la Résistance.

19/08 : Échanger sur la course et la pratique du trail sur le marché nocturne.

20/08 : Projection débat « Sport 50 » avec Julia Harny qui participe à l'intégrale 2025. Rdv au parc de l'Ermitage à 20h30. Accès libre.

21/08 : Découverte du trail, initiation et conseil par un coach spécialisé, marche nordique et course d'orientation. Rendez-vous au parc de l'Ermitage à partir de 14h.

22/08 : Soirée concert spéciale Échappée Belle : 19h : JPZ (reprise pop-rock). 21h30 : ambiance Fanfare 23h : animation speaker. 00h01 : départ de la Traversée Nord (600 participants).

22/08 : 8h départ du parcours des crêtes (600 participants).

Des navettes gratuites au départ d'Allevard-les-Bains le samedi. Le vendredi Allevard-La Martinette et une La Martinette-Le Pleyret. Informations sur www.lechappeebelledonne.com

+ d'infos sur  www.allevard-les-bains.com



Plateau-des-Petites-Roches & Espace Ludique du Col de Marcieu

LES LUNDIS DU FUNI

23 & 28/07, 6 & 20/08

Tous les lundis rendez-vous à la gare haute du funiculaire pour une journée d'animations et de découvertes. Jeux en bois, défi biathlon, randonnée thématique, marche nordique en fin de journée. La journée se termine à la tombée de la nuit avec le programme suivant :

28/07 : Projection en plein air, « Le clan des marmottes », un documentaire Lapid film.

04/08 : Rando piano.

11/08 : Découverte de la faune nocturne avec la Ligue de Protection des Oiseaux.

1/08 : Projection en plein air d'un documentaire du Fodacim.

25/08 : Découverte de la faune nocturne avec la Ligue de Protection des Oiseaux.

LES RENDEZ-VOUS DE MARCIEU

LES MERCREDIS de 13h30 à 17h30, rendez-vous à l'espace ludique du Col de Marcieu pour des journées placées sous le signe du jeu, du plaisir et des rires. Jeux en bois, défi biathlon, randonnée nature, maquillage... seront au programme.

RÉCRÉ DES MÔMES

Après-midi dédié aux familles : maquillages, jeux en bois, ateliers créatifs et spectacles.

10/08 : Le cirque à moi tout seul, solo circassien à l'Espace ludique du Col de Marcieu.

17/08 : Le ménage à pédale à Saint-Hilaire-du-Touvet.

+ d'infos sur 

www.plateauespetitesroches.com



Les 7 Laux

Le Pleynet - Vallée du Haut-Bréda

LES BARBECUES DANSANTS

TOUS LES MERCREDIS

Jusqu'au 27 août, rendez-vous pour un moment de partage autour d'un barbecue et une soirée avec le coucher de soleil sur les sommets de Belledonne. À partir de 19h, accès libre.

LES MARCHÉS DU TERROIR

TOUS LES JEUDIS

jusqu'au 28 août, rendez-vous à la Maison de la Nature pour découvrir les produits du terroir et l'artisanat local.

LES NUITS DU HAUT-BRÉDA

Série de concerts et de spectacles tout au long de l'été :

25/07 : Nuit classique (Pinsot).

26/07 : Nuit rock Pinsot "Organic move".

2/08 : Nuit pizza karaoké live (Pinsot).

3/08 : Nuit classique (La Ferrière).

9/08 : Spectacle enfants (Pleynet).

10/08 : Nuit classique (La Ferrière).

23/08 : Nuit à Broadway, comédies musicales (Pleynet).

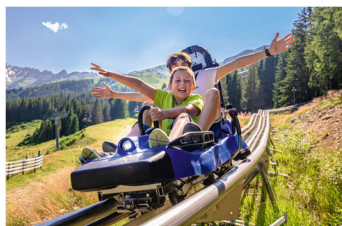
LES RENDEZ-VOUS DU PLEYNET

27/07 : Le trail des 7 laux, passage des participants et animations de 9h à 12h.

03/08 : Les 7 Laux Ludiques, tout l'après-midi la faucheuse infernale et close-up magie.

En soirée la tête dans les étoiles, ateliers et observation du ciel.

10/08 : Rendez-vous sport avec le parcours des givrés, les vélos rigolos et le défi biathlon.



RECRÉ DES MÔMES

27/07 : À la maison de la nature : jeux en bois, élastique géant, maquillage pour enfants, ballons sculptés, spectacle de magie.

09/08 : Jeux en bois, défi biathlon, élastique géant, initiation à l'escalade et spectacle famille des Nuits du Haut-Bréda.

APRÈS-MIDI MOUSSE

LES 28/07, 4 & 11/08 à 16h : Ambiance de fête au Pleynet, avec set DJ et après-midi mousse. Un moment à ne pas rater.

PROJECTION DOCUMENTAIRE

LES 28/07, 4 & 11/08 Quoi de mieux qu'une projection sur la montagne en contemplant celles qui s'offrent à vous au Pleynet. À la tombée de la nuit venez partager la passion d'amoureux de la montagne et des grands espaces.

+ d'infos sur  www.lesnuitsduhautbreda.com

Pipay Prapoutel

À Pipay



LES 7 LAUX LUDIQUE 3 AOÛT

À partir de 14h. Le plateau de Pipay se transforme en aire de jeux géante : châteaux gonflables, jeux et animations...

RANDO PIANO 11 AOÛT

Une randonnée au cœur de la nature et pour terminer un concert de piano en pleine montagne avec *L'oreille du lynx*.

À Prapoutel

LE TRAIL DES 7 LAUX 27 JUILLET

À partir de 8h. Le rendez-vous des amateurs de courses en montagne. 3 parcours au cœur de la station, en passant par toutes les portes d'entrée de la station (Prapoutel, Pipay et Le Pleynet).

SOIRÉE OBSERVATION DU CIEL 30 JUILLET & 26 AOÛT

2 soirées pour découvrir le ciel étoilé en compagnie de la bergère des étoiles. Découverte des constellations, histoire de la mythologie sont au programme.

LES 7 LAUX LUDIK 3 AOÛT

Le 3 août, le cœur de Prapoutel se transforme en aire de jeux géante avec de nombreuses animations et des ateliers tout au long de la journée.

MARCHÉS DES CRÉATEURS 7 AOÛT

Venez découvrir la richesse de l'artisanat local.

LABO VÉLO 10 AOÛT

Venez découvrir de façon ludique la pratique du VTT en montagne : initiation, parcours d'agility, atelier réparation, stands de marque et show trial...



+ d'infos sur  www.les7laux.com

DE JUIN
À SEPT
2025

CINÉMA EN
PLEIN AIR
À LA TOMBÉE
DE LA NUIT

CINÉ TOUTES

