

G L'INFO

JUILLET 2024
COMMUNAUTÉ DE COMMUNES
LE GRÉSIVAUDAN

MOBILITÉ / P.6

Bienvenue à bord de M'Réso

CULTURE / P.11

Un été tout en culture !

LOISIRS / P.17

Mettez le cap sur les destinations
fraîcheur du territoire



www.le-gresivaudan.fr



BEL ÉTÉ !



Dès le 1^{er} septembre 2024, un réseau de transports en commun plus complet, plus abordable, pour mieux transporter. Fruit d'une collaboration étroite entre les acteurs du territoire, il répond enfin aux besoins croissants de mobilité des habitants du Grésivaudan.

Avec 2 nouvelles lignes Chrono en lien avec Grenoble et un renforcement d'offre global, nous possédons aujourd'hui un réseau qui irrigue l'ensemble du territoire de manière bien plus dense et plus fluide. Que vous soyez un étudiant se rendant à l'université, un actif pressé d'arriver à son travail ou une famille profitant d'une journée de loisirs pour accéder à nos massifs, vous aurez à disposition des solutions très concrètes pour répondre à vos besoins. Pour renforcer l'accessibilité du réseau, le Syndicat Mixte des Mobilités de l'Aire Grenobloise a également repensé en profondeur la tarification. Le ticket unitaire baisse pour s'établir à 2€ sur l'ensemble du réseau, tandis que l'abonnement mensuel plein tarif devient accessible à partir de 66,40€ par mois sur tout le territoire du SMMAG. C'était notre raison de créer le SMMAG, elle se concrétise à partir du 1^{er} septembre.

Mais avant de nous plonger dans la rentrée, il est temps de nous ressourcer, de nous détendre et de profiter des belles journées ensoleillées. Dans ce numéro estival de G L'info, nous avons le plaisir de vous présenter l'offre de destinations fraîcheur que propose notre magnifique territoire du Grésivaudan. Que vous soyez amateurs de randonnées en montagne, passionnés de baignade ou à la recherche d'animations estivales, Le Grésivaudan a tout ce qu'il faut pour répondre à vos envies. Les massifs environnants, véritables bijoux naturels, offrent des sentiers ombragés et des panoramas à couper le souffle. La fraîcheur des hauteurs est une invitation pour des escapades loin de la chaleur accablante de la vallée. Pour ceux qui préfèrent les plaisirs aquatiques, nos piscines d'été et la base de loisirs du Lac de La Terrasse, sont des oasis de détente et de convivialité. Elles vous accueillent dans un cadre sécurisé et familial, parfait pour des journées de baignade et de jeux aquatiques en famille ou entre amis. Mais l'été dans le Grésivaudan ne se limite pas à ses paysages et à ses lieux de fraîcheur. Notre Office de Tourisme Intercommunal porte également une programmation riche et variée d'animations estivales. Concerts en plein air, festivals, marchés artisanaux, ateliers pour petits et grands... la diversité et la qualité des événements proposés témoignent de la vitalité et du dynamisme de notre territoire.

Nous vous souhaitons un été des plus agréables, riche en découvertes et en moments partagés.

Bonne lecture en bel été
à toutes et à tous
Henri Baile

PRÉSIDENT DE LA COMMUNAUTÉ
DE COMMUNES LE GRÉSIDAUDAN



LE GRÉSIDAUDAN
COMMUNAUTÉ DE COMMUNES
390 rue Henri Fabre
38926 Crolles cedex
Tél.: 04 76 08 04 57
bienvenue@le-gresivaudan.fr
www.le-gresivaudan.fr



Impression : Coquand - Imprimeur bénéficiant de la norme 14001, haute performance environnementale.
Tirage 50 300 exemplaires sur papier recyclé 10-31-1858 avec encre à base végétale. ISSN n° 2430-4077.

Le journal intercommunal est distribué 6 fois par an (janvier, mars, mai, juillet, septembre et novembre) dans les boîtes aux lettres des habitants du territoire par un prestataire extérieur (les « stop pub » ne concernent pas les supports des collectivités).
Il est également disponible en dépôt, dans différents commerces du territoire. **Vous ne recevez pas le journal ? Signalez-nous votre adresse postale à communication@le-gresivaudan.fr** G L'info est également disponible sur www.le-gresivaudan.fr/glinfo

EN BREF

SPORT ►

DES STAGES DE NATATION CET ÉTÉ



Le Club Nautique du Grésivaudan, en partenariat avec la communauté de communes, propose des stages de natation « J'apprends à nager » pour les enfants de 6 à 12 ans. Au programme, 10 séances sur 2 semaines et plusieurs sessions sur le mois d'août à la piscine intercommunale de Crolles: du 19 au 23 et du 26 au 30, de 9 h 30 à 10 h 30 et de 10 h 30 à 11 h 30. Ces stages sont gratuits pour les enfants des foyers au quotient familial inférieur ou égal à 1 200 €.

Infos et réservations: contact@cngresivaudan.fr



◀ SENIORS

IS-ICOPE OU L'ART DE BIEN VIEILLIR

Ce programme développé par l'Organisation Mondiale de la Santé et porté sur le territoire par le Département de l'Isère, le CHU Grenoble Alpes, La Poste et différents partenaires dont Le Grésivaudan a été lancé l'automne dernier. Après la phase de présentation, des ateliers ont été organisés sur la Métropole de Grenoble et dans Le Grésivaudan, pour que les populations concernées échangent avec des experts, découvrent les actions de prévention existantes près de chez elles et soient accompagnées sur le volet numérique.



▲ AGRICULTURE

POUR UN MODÈLE PLUS RÉSILIENT

Dans le cadre sa politique agricole et alimentaire, Le Grésivaudan accompagne les agriculteurs exploitants des parcelles sur les périmètres rapprochés et éloignés des captages d'eau potable de la plaine: Pontcharra, Le Cheylas, Lumbin, La Buisnière, Le Touvet, Barraux et Goncelin. Avec la Chambre d'agriculture et l'ADABio, la communauté de communes propose une aide à l'achat de semences pour inciter à la mise en place de couverts hivernaux sur ces périmètres, afin de préserver la qualité de l'eau et éviter le lessivage.

Pour plus d'informations et bénéficier du dispositif, conomie@le-gresivaudan.fr

FORÊTS ►

PLACER LES FORÊTS DU GRÉSIVAUDAN AU CŒUR DE L'ÉCOSYSTÈME TERRITORIAL

C'est tout l'enjeu du projet pédagogique porté par la communauté de communes à destination des élèves de



CM2 des écoles du territoire. Initié en 2022, il a été reconduit pour l'année scolaire 2023/2024. Et pour clôturer en beauté cette session, Le Grésivaudan a proposé à l'ensemble des élèves une matinée ludique mêlant pédagogie et culture à l'espace Aragon situé à Villard-Bonnot avec l'intervention d'un médiateur culturel: diffusion d'un film et pièce de théâtre sur le thème de la forêt jouée par des élèves...

La matinée s'est clôturée par un pique-nique festif et convivial !



▲ MOBILITÉ

LIAISON CYCLABLE LA TERRASSE/TENCIN, À VOS BICYCLETTES !

Cette traversée sécurisée pour les modes actifs permet désormais de connecter les 2 communes et de relier d'autres pôles structurants comme la base de loisirs de La Terrasse, la Belle Via (véloroute de la Vallée de l'Isère) et la future halte ferroviaire de Tencin. Une bonne raison de préférer le vélo !

RENDEZ-VOUS



GRÉSIVAUDAN RUNNING CHALLENGE

24/08 : Cross de La Rosière à Pontcharra
01/09 : Cross des Chioures
au Plateau-des-Petites-Roches

+ d'infos sur www.le-gresivaudan.fr/gresivaudan-running-challenge

RÉUNION PUBLIQUE D'INFORMATION

sur les travaux de raccordement de la station de traitement des eaux usées du Sonnant
5/09 - 18h30 à Saint-Martin d'Uriage
Salle de la Richardière

CONSEIL COMMUNAUTAIRE

22/09 - 18h30 à l'Agora à Saint-Ismier
et sur la chaîne YouTube du Grésivaudan

DE NOUVELLES AIDES POUR LA RÉNOVATION DE VOTRE LOGEMENT

Pour les propriétaires (occupants ou bailleurs) dont le bien immobilier se situe sur le territoire, la communauté de communes a mis en place de nouvelles aides à la rénovation avec une prise en charge pouvant atteindre 100% du coût des travaux*.



Que ce soit pour faire des économies d'énergie, adapter son logement ou réaliser une rénovation lourde, bénéficiez d'aides financières et de l'accompagnement gratuit et neutre d'un conseiller en rénovation. Pour tout renseignement, contactez le **0 801 902 138** (appel gratuit) ou rendez-vous dans l'une des 4 permanences hebdomadaires, que ce soit avec ou sans rendez-vous, tout au long de l'année (sauf au mois d'août) :

LES LUNDIS

► DE 10 H À 12 H

Mairie d'Allevard-Les-Bains
3 place de Verdun

► DE 14 H À 16 H

Espace France services à Pontcharra
33 rue de la Ganterie - Village d'Entreprises du Bréda



LES VENDREDIS

► DE 10 H À 12 H

Mairie de Villard-Bonnot
20 boulevard Jules Ferry

► DE 14 H À 16 H

Communauté de communes Le Grésivaudan
La Passerelle - 246 rue du Pré de l'Homme - 38920 Crolles

* Les aides octroyées par Le Grésivaudan sont soumises à des critères de revenu et/ou à certaines conditions.

+ d'infos sur  www.le-gresivaudan.fr/aide-renovation

COMMERCES

BIENTÔT UN CHÈQUE LOCAL 100% GRÉSIVAUDAN

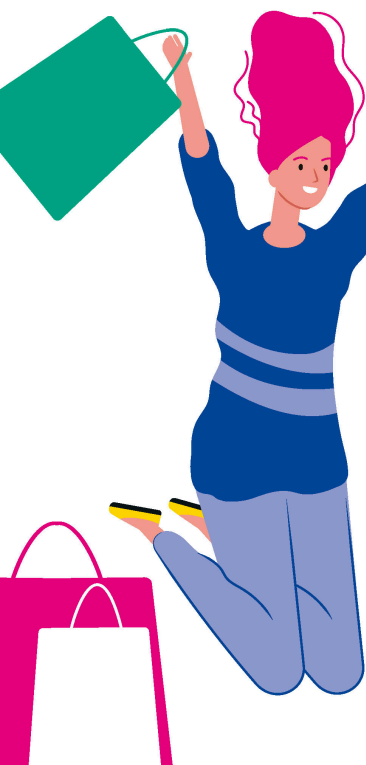
Commerçants du territoire, si vous adhérez au dispositif ?



Le Grésivaudan met en place un nouveau dispositif de chèque local utilisable chez les commerçants, les artisans, les entreprises de services et de loisirs, magasins de producteurs, agriculteurs en vente directe, base de loisirs, piscines, stations de ski et cinémas...

La communauté de communes travaille actuellement, en lien avec son prestataire EURIDICE, sur la campagne d'adhésion auprès des commerçants/artisans. L'adhésion est gratuite et leur permet de faire partie d'un réseau local, et ainsi de dynamiser et pérenniser le commerce de proximité en créant un lien entre économie de proximité, entreprises et salariés du territoire. L'objectif de ce dispositif est de valoriser la diversité des activités commerciales et artisanales du territoire. Quelle que soit l'occasion (fêtes, pots de départ...), les chèques pourront être achetés dès cet automne par des comités d'entreprise offrant des tarifs préférentiels aux salariés, par des entreprises pour offrir à leurs salariés et en direct par des particuliers.

+ d'infos sur  www.le-gresivaudan.fr/chequelocal



BIENTÔT, UN NOUVEAU GYMNASÉ À PONTCHARRA



Exit l'ancien gymnase Cucot, un équipement flambant neuf devrait sortir de terre courant 2027.

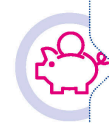
Si la communauté de communes a réalisé au cours des dernières années divers travaux visant notamment à maintenir à niveau le gymnase en termes de fonctionnement, de sécurité et d'amélioration thermique, la remise à niveau globale de l'infrastructure aurait nécessité des travaux de plus grande envergure. Il a donc été décidé de construire un nouveau gymnase qui tiendra compte des usages actuels, de l'évolution des pratiques et des besoins sportifs à l'échelle du territoire. Le choix d'une construction neuve

va permettre également de ne pas impacter les usagers le temps des travaux. Le nombre de vestiaires a été revu à la hausse, les espaces seront modulables et un espace de convivialité permettra aux associations d'organiser des réceptions d'après matchs dans des conditions optimales. Nouveauté est non des moindres, l'équipement accueillera un mur d'escalade offrant une grande surface de pratique en bloc. Le nouvel équipement s'intégrera pleinement dans la zone sportive à proximité immédiate du collège. Celle-ci est constituée des aménagements en libre accès réalisés par la commune de Pontcharra et de la piscine intercommunale.

Surface
4 000 m²
sur 2 étages



Tribune prévue
300 places



Coût estimatif
10,5 M€ HT

TRAVAUX

LA MÉDIATHÈQUE INTERCOMMUNALE À PONTCHARRA SE REFAIT UNE BEAUTÉ

Cet été, la médiathèque sera fermée du 9 juillet au 17 août pour une série de travaux qui permettront d'améliorer le confort des usagers ainsi que les conditions de travail des agents.

AU PROGRAMME DES TRAVAUX : pose d'un nouveau sol dans tout l'équipement, mise aux normes électriques et réaménagement des espaces publics et des bureaux.

La médiathèque rouvrira ses portes au public le mardi 20 août, aux horaires habituels. Et en attendant, les adhérents au réseau des bibliothèques du Grésivaudan peuvent toujours se rendre dans l'une des 35 autres bibliothèques du territoire, utiliser le service de navette ou encore les ressources numériques à disposition.



Cet été, un programme « hors les murs »

Malgré les travaux, les médiathécaires ont concocté un programme au parc Saint-Exupéry à Pontcharra.



MERCREDIS
17 ET 24 JUILLET

► À 10 H, les enfants de 0 à 6 ans pourront profiter de matinées lecture sous les arbres.

JEUDI 18 JUILLET

► À PARTIR DE 19 H, c'est en famille que vous pourrez vous retrouver pour un apéro lecture (à partir de 6 ans).



BIENVENUE À BORD DE M'Réso

À compter du 2 septembre, les réseaux de transports en commun MTag et MTouGo fusionnent pour ne faire qu'un : M'Réso.

Ce réseau unique reliera la Métropole de Grenoble au Grésivaudan, sans distinction. Il permettra à chacun de se déplacer d'un territoire à l'autre avec le même ticket, le même abonnement et avec une seule marque commerciale pour des tarifs équivalents ou parfois moins chers : 2€ pour une personne se déplaçant du Grésivaudan vers Grenoble contre 5,40€ auparavant ! De quoi encourager l'usage des transports en commun et améliorer grandement la lisibilité des grilles tarifaires. Les services pour les personnes à mobilité réduite seront également fusionnés pour une continuité et une facilité d'accès accrue.

DE NOUVELLES LIGNES ET UN MEILLEUR SERVICE

Avec M'Réso, l'objectif est bien de proposer un meilleur cadencement et davantage de trajets. Trois nouvelles liaisons « Chrono » vont voir le jour dont deux concerneront directement le Grésivaudan. La C9 reliera Grenoble Verdun à Brignoud en passant par Domène et Inovalée et la C10 permettra de relier Crolles à Échirolles en passant par Saint-Ismier et Inovalée. La N93 (Grenoble/Chamrousse) tout comme la 35 (Pontcharra/Goncelin/Crolles), la 84 (Le Touvet/Grenoble) et la 36 (Allevard-Les-Bains/Grenoble) auront leurs cadencements revus à la hausse. La G50 qui relie Pontcharra à Goncelin circulera désormais y compris pendant les vacances scolaires. La G60 entre Allevard-Les-Bains et Poncharra verra son parcours simplifié et ses horaires renforcés.

À PARTIR DU 2 SEPTEMBRE,
ON VOUS EMMÈNE ENCORE
PLUS LOIN AVEC

M'Réso

VOTRE RÉSEAU DE TRANSPORT
EN COMMUN ÉVOLUE AVEC BIENTÔT
+ D'OFFRES, POUR ALLER + LOIN, + FACILEMENT

SMMAG
Au cœur de vos déplacements

UNE EXCEPTION PERSISTE POUR NOTRE TERRITOIRE

Les habitants du Grésivaudan qui voyagent uniquement sur le territoire du Grésivaudan bénéficieront toujours du tarif à 30€ par mois. Le pass scolaire (44,80€ annuels) sera remplacé par l'abonnement libre circulation à 53,80€ pour les jeunes âgées de 11 à 17 ans qui voyagent dans le Grésivaudan. Pour les 5 à 10 ans, l'abonnement libre circulation sera d'un montant de 45,80€ et leur permettra aussi de voyager vers la Métropole. Pour les moins de 5 ans, gratuité totale sur les lignes Grésivaudan et métropolitaines. Les enfants de 5 à 10 ans qui n'auraient pas d'abonnement pourront, quant à eux, voyager gratuitement les mercredis, samedis et dimanches sur le même périmètre. Pour les élèves du Grésivaudan (11 à 17 ans) et les étudiants de moins de 26 ans scolarisés dans la Métropole grenobloise, l'abonnement libre circulation passe à 187€/an.



⤵ AJUSTEMENT DU VERSEMENT MOBILITÉ

Au 1^{er} janvier 2025, le versement mobilité passera de 1,3% à 1,7%. Cette contribution est une participation des entreprises d'au moins 11 salariés au financement des transports en commun. 600 entreprises sont concernées sur notre territoire pour un montant de 15,6 M€ en 2023. Cette hausse participera au financement de nombreux projets portés par le Syndicat Mixte des Mobilités de l'Aire Grenobloise : développement du réseau, achat de 15 bus au gaz naturel, Pôles d'Échanges Multimodaux, développement des services et des aménagements cyclables...

CONCERTATIONS EN COURS, DONNEZ VOTRE AVIS !

Jusqu'au 21 juillet, le SMMAG* porte deux concertations sur 2 Pôles d'Échanges Multimodaux : Brignoud et Goncelin.

POUR GONCELIN

Il s'agit d'interroger la desserte ferroviaire, les services de transport en bus, la réalisation d'un parc relais et les différents services de mobilité (consignes à vélos, covoiturage, auto-partage...); le tout permettant de passer rapidement et confortablement d'un mode de déplacement à l'autre. La mise en service est prévue début 2027.

À BRIGNOUD

Là aussi, il s'agit d'organiser et de faciliter l'articulation entre l'utilisation de la voiture personnelle, la marche, le vélo et les réseaux de transports collectifs, notamment vers ou en provenance des zones d'activités du territoire. Ce projet vise à encourager le report des flux domicile/travail vers des mobilités plus propres et à inciter les usagers à utiliser les modes actifs pour tous leurs déplacements de proximité. Pour répondre à l'ensemble de ces enjeux, l'aménagement du PEM prévoit : un parvis devant la gare, en lien avec la gare biface et le développement urbain à proximité, un réaménagement du parking existant et la création d'un parc relais du côté ouest entre l'Isère et la gare, des connexions piétonnes et cycles, des correspondances améliorées avec les transports collectifs urbains et périurbains...

Pour en savoir + et donner votre avis, rendez-vous sur smmag.fr, au siège de la communauté de communes ou encore en mairies de Goncelin et Villard-Bonnot.

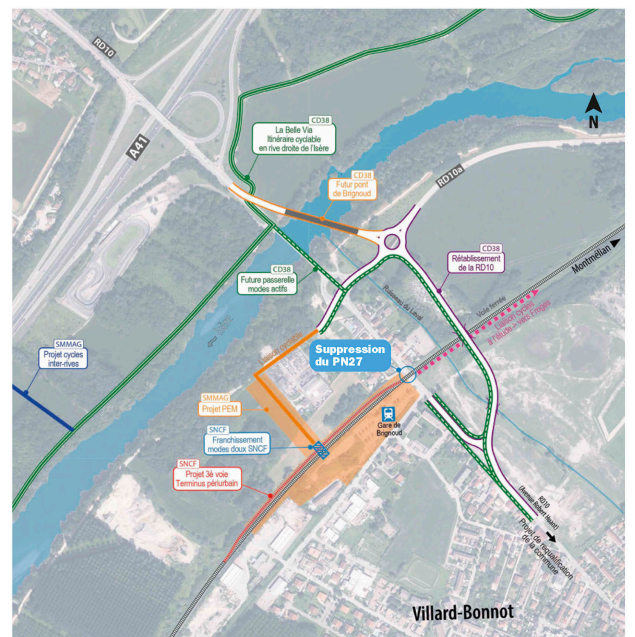


* Le Syndicat Mixte des Mobilités de l'Aire Grenobloise.

SUPPRESSION DU PASSAGE À NIVEAU DE BRIGNOUD, LES TRAVAUX AVANCENT BIEN

D'un montant de 15 M €, cofinancé à 50 % par le Département et l'État, il s'agit du plus gros chantier d'aménagement routier sur le territoire mené par le Département en ce moment.

Pour supprimer le passage à niveau numéro 27 (intersection particulièrement dangereuse à Brignoud), un nouveau pont-route de 600 mètres a été construit afin d'assurer le franchissement de la ligne ferroviaire Grenoble-Montmélian en toute sécurité. Le pont-route qui permettra d'assurer une voie nouvelle au nord de l'actuel passage à niveau devrait donc être mis en service fin 2024. Ces travaux s'inscrivent dans le cadre d'autres aménagements prévus dans le secteur, tels que le déplacement du rond-point, la construction d'un nouveau pont pour franchir l'Isère avec la reconversion de l'ancien pont pour le passage modes doux. L'ensemble est pris en charge à 100 % par le Département et devrait être livré à l'horizon 2027.



La barrière protectrice du nouveau pont qui surplombe les rails représente la ligne de crête de la Chartreuse.

POUR VOS VÉGÉTAUX, PENSEZ AU BROYAGE

Vos végétaux sont une véritable ressource pour votre jardin, broyez-les ! Vous pourrez ainsi vous épargner les déplacements en déchetterie et utiliser le broyat pour vos espaces verts. Le Grésivaudan vous accompagne avec plusieurs dispositifs.



BROYAGE À DOMICILE : LE SERVICE S'ÉTEND

Après une expérimentation menée sur Le Plateau-des-Petites-Roches, le service de broyage à domicile porté par l'association Solid'Action se développe sur d'autres communes** du territoire. Solid'Action vient broyer vos branches préparées en tas organisé (diamètre de 1 à 10 cm). Attention ne sont pas pris en charge les feuilles, la tonte, les brindilles... Le coût de la prestation est de 45 € par heure de broyage, auxquels vient s'ajouter un forfait déplacement.

Pour en savoir + : 06 82 38 12 61 - brigadeverte@solidaction.fr



La communauté de communes met à disposition des broyeurs de branches semi-professionnels dans les communes volontaires* afin de vous les proposer. Les communes disposent du broyeur sur des périodes définies et gèrent directement le système de réservation. La formule peut varier selon la municipalité : prêt du broyeur à l'habitant, broyage collectif, broyage à domicile... Toutes les démarches seront à réaliser auprès de votre mairie : réservation, rendez-vous, contrat de mise à disposition, retrait du matériel.

+ d'infos sur

 www.le-gresivaudan.fr/broyage

ET SI VOUS INVESTISSIEZ DANS UN BROYEUR ?

Le Grésivaudan propose une subvention pour vous permettre d'acheter un broyeur. Il vous suffit de vous regrouper (amis, famille, voisins) et un pourcentage du prix d'achat de l'appareil vous sera reversé. En 2023, le dispositif a bénéficié à 40 foyers, soit 13 broyeurs, pour un montant total de subvention de 3 855 €.

+ d'infos sur  www.le-gresivaudan.fr/broyage
et au 04 76 08 03 03

* Chamrousse, Froges, La Combe-de-Lancey, La Pierre, Laval-en-Belledonne, Le Plateau-des-Petites-Roches, Sainte-Marie-d'Alloix, Saint-Jean-le-Vieux, Revel, Villard-Bonnot, Le Versoud.

** Biviers, Froges, Goncelin, Montbonnot-Saint-Martin, La Pierre, La Terrasse, Laval-en-Belledonne, Le Champ-près-Froges, Le Plateau-des-Petites-Roches, Le Touvet, Le Versoud, Les Adrets, Sainte-Agnès, Villard-Bonnot, Bernin, Crolles, Lumbin, Saint-Ismier, Saint-Nazaire-les-Eymes.

ET OH ! LES POUBELLES !

Cette année encore, Le Grésivaudan se mobilise auprès des scolaires sur la thématique des déchets.

Après la période de sensibilisation de novembre à mai dans les différentes classes de primaires du territoire, l'année scolaire s'est clôturée en beauté avec le spectacle « Eh Oh ! Les poubelles ! », présenté par la compagnie du Chapiteau Vert. 4 représentations sur 2 jours ont eu lieu à l'Agora à Saint-Ismier et à l'espace Bergès à Villard-Bonnot, et près de 1 080 élèves et 150 accompagnateurs ont assisté à ce spectacle ! Les élèves des différentes classes ont dû réaliser un portefeuille avec des emballages qui leur servait de ticket d'entrée !



L'OBJECTIF : MIEUX TRIER ET RÉDUIRE SES DÉCHETS

C'est tout l'enjeu de ce spectacle ludique qui illustre avec humour nos modes de consommation. Il donne des trucs et astuces pour alléger nos poubelles et explique comment donner une seconde vie à nos déchets une fois recyclés. Pour la communauté de communes, l'engagement auprès des scolaires est un axe fort de la politique de réduction des déchets ; les enfants étant à la fois les meilleurs prescripteurs au sein de leur famille, mais également les trieurs de demain !



DÉCHETS

BIENTÔT UNE DÉCHETTERIE POUR LES PROFESSIONNELS À BARRAUX

Pour compléter l'offre déjà existante sur le Grésivaudan et les environs, une nouvelle déchetterie réservée aux professionnels ouvrira ses portes en septembre, à Barraux. À la manœuvre, le groupe de travaux publics Colas et un principe de déchetterie baptisé Ecotri.

L'OBJECTIF : DONNER UNE DEUXIÈME VIE AUX DÉCHETS DE CHANTIER

... lorsque cela est possible, sous forme de granulats recyclés (sable, grave, gravillon) qui seront ensuite réutilisés pour les chantiers du groupe. Cette nouvelle déchetterie sera installée sur le site Alp Emulsion en cours de restructuration et propriété du groupe Colas.

De son côté, Le Grésivaudan en profitera pour renforcer les contrôles en déchetterie.

Nouveauté

Dans un souci de simplification, la collectivité a retravaillé ses tarifs et les modalités d'accès en déchetterie.

À compter du mois de septembre, les particuliers ne seront plus soumis à un quota annuel d'apport en volume (30 m³ pour le bois, les végétaux, les encombrants, les gravats, le plâtre), mais à un nombre de passages qui est fixé à 50 par an. Au-delà, chaque passage sera facturé 99 €.

N'ayant plus accès aux déchetteries communautaires du territoire depuis 2019, les professionnels doivent se tourner vers des équipements dédiés les incitant ainsi à respecter la loi qui leur impose de recycler 70 % des déchets de leur activité.



DÉCHETS

CENTRE DE TRI ATHANOR, C'EST PARTI POUR LES VISITES !

Le centre de tri Athanor à La Tronche est désormais opérationnel après plus de deux ans et demi de travaux. Le bâtiment a, dès les premiers plans, été conçu pour accueillir des visiteurs et leur permettre de suivre la vie et le parcours des déchets. Cerise sur le gâteau, ces visites sont gratuites ! Les visites durent 2 heures, sont ouvertes à tous à partir de 8 ans et plusieurs options sont proposées :

- **visite pour un groupe d'adultes de 8 à 19 personnes,**
- **particulier seul ou à plusieurs jusqu'à 7 personnes :** des créneaux spécifiques sont proposés, il sera aussi possible de se greffer à un groupe d'adultes dans lequel il reste de la place,
- **visite scolaire ou pour des étudiants :** le nombre maximal est de 35 visiteurs (accompagnateurs compris).

Dates et inscriptions sur <https://demarches.iziici.fr/dechets-autres/visites-cdt>

ENTRETIEN

DES CONTENEURS AUX PETITS SOINS

Le Grésivaudan garantit la propreté des 650 points de collecte de proximité et des conteneurs qui les composent notamment grâce à un caisson de lavage.

Ce véhicule, caisson de lavage sur le dos, nettoie un à un les conteneurs pour éviter les mauvaises odeurs. 30 litres d'eau suffisent et un cycle de 2 minutes est nécessaire afin de nettoyer un conteneur. En prime, le savon utilisé est fabriqué à partir d'huiles végétales collectées en déchetteries ! 800 kg d'huile permettent de fabriquer 15 kg de savon écologique ; une belle façon de donner une seconde vie à nos déchets !



2 NOUVELLES LIGNES M COVOIT' LIGNES+

Le service de covoiturage proposé par le SMMAG s'enrichit avec deux nouvelles lignes direction Inovalée et Grenoble. La première depuis Le Touvet, La Terrasse, Lumbin, Crolles et la deuxième depuis Goncelin, Tencin, La Pierre et Champ-Près-Frogès.

Mcovoit' Lignes+ vous permet de covoiturer sans réservation. Le service reprend les codes des transports en commun pour vous proposer une solution de mobilité aussi simple, pratique et fiable qu'une ligne de bus, mais en s'appuyant sur les automobilistes. Les lignes sont ouvertes de 6h à 21h et les départs sont garantis de 6h30 à 8h30 et de 16h30 à 18h30. Sur ces créneaux, si aucun conducteur n'est disponible après 15 minutes d'attente, le service vous trouve une solution pour arriver à destination et 100% des frais sont pris en charge.

Rendez service **EN COVOITURANT**
avec **M covoit'**
LIGNES+

Depuis **Le Touvet, La Terrasse, Lumbin et Crolles**
vers **Inovalée et Grenoble**



SMMAG
Syndicat Mixte
des Mobilités
du Val de Grenoble

M covoit'
LIGNES+

Recherche
conducteurs réguliers

POUR COVOITURAGE

Depuis **Goncelin, Tencin, La Pierre, et Le Champ-près-Frogès**
vers **Inovalée et Grenoble**

Indemnisation :
jusqu'à **650€/an**

SMMAG
Syndicat Mixte
des Mobilités
du Val de Grenoble



COMMENT ÇA MARCHE ?



Téléchargez
l'application
M covoit' Lignes+

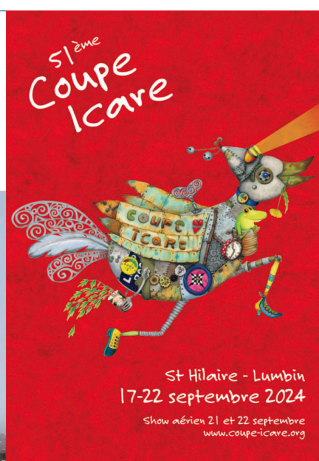
Si vous êtes passager, rendez-vous à l'arrêt le plus proche et renseignez votre destination dans l'application, ou par SMS. Patientez quelques minutes, un conducteur va s'arrêter pour vous emmener à destination. Cerise sur le gâteau, vos trajets sont gratuits !

Pour les conducteurs, il suffit de lancer l'application au moment de votre départ et vous serez prévenu de la présence d'un passager sur votre trajet. Vous serez indemnisé à hauteur de 0,50 cts par trajet pendant les heures de pointe et de 2€ par passager transporté.

+ d'infos sur
 www.lignesplus-m.fr

ÉVÈNEMENT

COUPE ICARE 51^e !



Après des 50 ans célébrés comme il se doit l'année dernière, l'évènement international de vol libre qui fait rayonner notre territoire rempli pour une édition riche en animations et en ambiance !

Du 17 au 22 septembre, vous ne saurez plus où donner des yeux et de la tête ; le ciel du Grésivaudan sera pris d'assaut par des objets volants en tout genre. Au sol, vous ne serez pas en reste, car vous pourrez déambuler sur le salon Sports et Outdoor à Lumbin, découvrir toutes les nouveautés et les innovations présentées sur Icare Expo au Plateau-des-Petites-Roches et profiter d'une programmation propice aux voyages et aux aventures humaines avec les Icares du cinéma.

UN ÉTÉ TOUT EN *culture* !

Les Musées du Grésivaudan vous ont concocté un programme riche et varié qui va occuper tout votre été !

À graver... ça, c'est pour les enfants. Les adultes ne seront pas lésés et pourront profiter d'une conférence sur le thème de la publicité au service des villes d'eaux. À la manœuvre, Joël Lagrange, responsable des archives municipales d'Aix-les-Bains qui viendra expliquer comment les stations thermales ont pris tout leur essor grâce à la publicité. Et bien évidemment si ce n'est pas déjà fait, n'hésitez pas à déambuler au fil de l'exposition permanente qui vous permettra de replonger dans l'histoire du Pays d'Allevard et des activités phares qui ont façonné son histoire.

À LA GALERIE MUSÉE D'ALLEVARD-LES-BAINS

De nombreuses animations et ateliers en lien avec l'exposition temporaire Coup de Pub sont proposés: Fabrique ton affiche, Carte postale

AU MUSÉE DES FORGES ET MOULINS, PINSOT - LE HAUT-BRÉDA

On découvre la nature, on fait connaissance avec la faune et la flore locale au gré des sentiers grâce à un accompagnateur en moyenne montagne qui vous fera découvrir paysage et environnement d'un autre œil. Des visites patrimoniales sont également au programme: sur les traces des anciens moulins du village de Pinsot, visite de la centrale hydroélectrique...



+ d'infos sur musees.le-gresivaudan.fr



LA SAISON CULTURELLE EN LIGNE DE MIRE

Le 6 septembre, l'espace Aragon à Villard-Bonnot lancera sa saison. Une saison qui, cette année encore, sera ponctuée par une programmation éclectique, mêlant cinéma, expositions, spectacle vivant et favorisant la mixité des publics.

LA SAISON PARTAGÉE HORS LES MURS ÉCHOS

menée conjointement par l'espace Aragon et l'espace Paul Jargot à Crolles reprend du service pour la saison 2024/2025. 19 communes du territoire accueilleront des représentations aux univers variés: hip-hop, clown, théâtre d'objets, magie, concert, chant-lecture, cirque... Le lancement se fera en deux temps sur un même week-end: le 28 septembre au Plateau-des-Petites-Roches et le 29 septembre aux Adrets; deux communes sur deux versants montagnards du Grésivaudan qui se feront écho!



BON À SAVOIR

Si vous êtes abonné ou adhérent dans une salle de spectacles du Grésivaudan, vous pouvez bénéficier de tarifs préférentiels dans toutes les autres salles !

JOURNÉES EUROPÉENNES DU PATRIMOINE 2024

Si l'heure n'est pas encore à la rentrée, ne cherchez pas.

Les 21 et 22 septembre, votre programme est tout trouvé !
Le thème choisi cette année: « Patrimoine des itinéraires, des réseaux et des connexions, et patrimoine maritime ».

Au Musée des Forges et Moulins, Pinsot Le Haut-Bréda, le programme est déjà ficelé: visite de la forge, du moulin à huile, du moulin à farine, découverte des champignons...

Le week-end va être chargé !

Toutes les infos et l'ensemble de la programmation sur www.espace-aragon.fr





VOTRE *actu* *en images*




CET ESPACE C'EST LE VÔTRE !

Vos photos font l'actu du territoire ;
n'hésitez pas à nous les faire parvenir.
Merci à nos contributeurs !

 communication@le-gresivaudan.fr

Règlement sur  www.le-gresivaudan.fr/gInfo

Vos photos peuvent également être publiées
sur  [Instagram@legresivaudan](https://www.instagram.com/legresivaudan)

♥ SOPHIE MEZEIX
🕒 11 juin 2024 - Jeux de lumière depuis Saint-Ismier

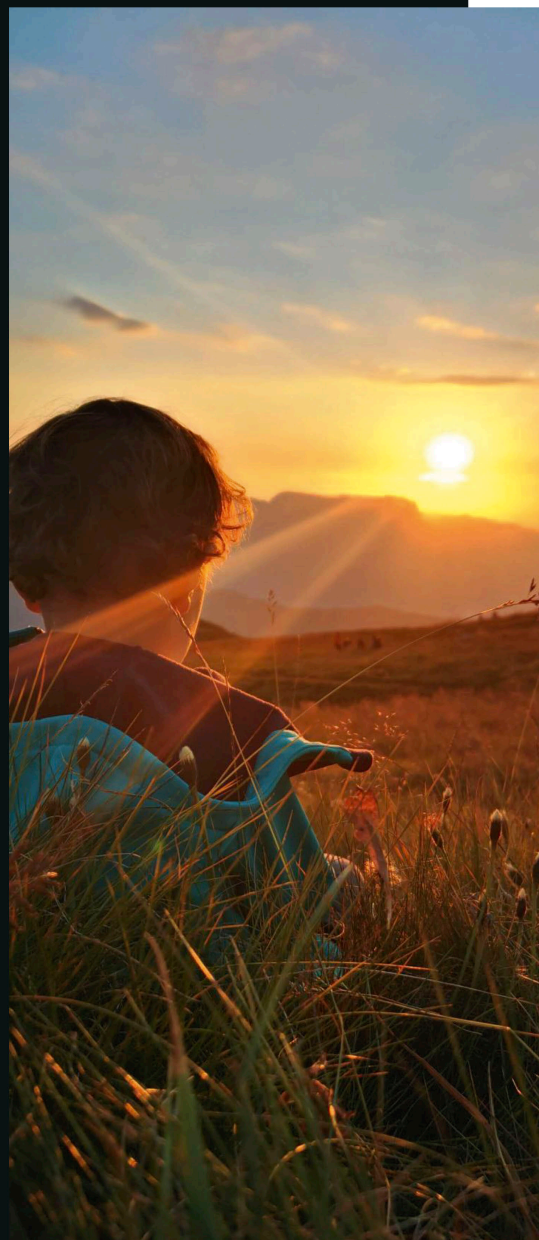


♥ BLANDINE MAROCCO
🕒 Mai 2024 - Du bleu plein les yeux au Bois français



♥ ALEXIS BORG
🕒 Mai 2024 - Au sommet avec le Grand Pic de Belledonne

@bleu.capture



@nolepage



Instagram

#MONGRESIVAUDAN!

VOTRE SPORT DANS
LE GRÉSIVAUDAN

Année olympique oblige, Le Grésivaudan
a proposé à ses followers de partager leur
façon de faire du sport sur le territoire!

Merci à tous les participants
et bravo à nos deux gagnants!

LA MONTAGNE ET LES GRANDS ESPACES, ÇA SE PARTAGE !

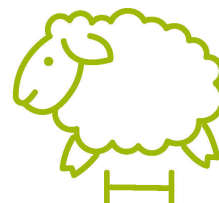
Le succès de la randonnée ne se dément pas sur notre territoire. Il est cependant indispensable de rappeler que le terrain de jeu des uns et le lieu de vie de nombreuses espèces, mais aussi le lieu de travail de nos agriculteurs.

Le Parc Naturel Régional de Chartreuse, en leur mettant à disposition des panneaux pédagogiques rappelant les bonnes pratiques à adopter dans les espaces de pâturage : bien fermer les barrières et les clôtures après votre passage pour que les troupeaux ne s'échappent pas, ne vous éloignez pas des sentiers afin de ne pas piétiner l'herbe destinée aux bêtes... Le tout, tout en couleur et avec humour pour que l'été se passe, pour tous, en toute sérénité !



LE RETOUR DES ABRIS D'URGENCE POUR LES BERGERS

Pour faire face à la prédation et permettre aux bergers d'être au plus près de leurs troupeaux, des abris d'urgence avaient été hélicoptérés l'été dernier sur des points stratégiques. L'opération est reconduite cette année avec quelques améliorations indispensables : toilettes sèches et douche solaire.



LE GRÉSIVAUDAN, TERRE DE TRAIL

Via le Schéma des Activités de Pleine Nature, l'Espace Belledonne et Le Grésivaudan entendent différencier Belledonne des massifs voisins, construire une image outdoor solide et proposer des sites de pratiques qualitatifs, du débutant à l'expert. Au menu, 14 camps de base et 2 filières d'excellence : le ski de randonnée et l'itinérance (randonnée et trail).

Sur le terrain, la base trail de Belledonne Nord est une action transversale concernant 5 camps de base : le Collet, Allevard-Les-Bains, le Barioz, Haut-Bréda - Le Pleyne et Prapoutel - Pré de l'Arc. La structuration de cette filière d'excellence se fait en plusieurs étapes : la sélection des parcours sous la houlette de socio-professionnels experts et des communes, puis la réalisation du plan de jalonnement, la fabrication et la pose de la signalétique ; le tout devant aboutir cet été. Suivront ensuite les phases de communication et de commercialisation qui permettront à cette filière d'excellence de prendre son envol et de faire du territoire une terre de trail incontournable ; le tout appuyé par l'intégration des parcours au Plan Trail du Département. La communauté de communes bénéficie ainsi d'un soutien technique, financier et pourra aussi compter sur l'application Isère Outdoor pour une mise en lumière plus large.



BON APPÉTIT !

Dans le cadre du Projet Alimentaire Inter-Territorial, Le Grésivaudan porte un projet d'accompagnement des communes pour une restauration collective responsable et durable.

Un programme de formation sur 2 ans est ainsi proposé aux cuisiniers, agents de service, gestionnaires, élus. Il comprend 13 thèmes, par exemple : faire évoluer ses pratiques culinaires, s'approvisionner localement, lutter contre le gaspillage alimentaire... Un dispositif dans lequel la commune de Barraux s'est inscrite et qui a permis de déboucher sur l'internalisation de la réalisation des repas pour les enfants. On retrouve : aux fourneaux, le chef Stéphane Bordiec, des produits en très grande majorité issus de l'agriculture biologique, de circuits courts comme le prévoit la loi EGALIM et des petits gourmets qui chaque jour prennent plaisir à manger !

**NE LUI PARLEZ PAS DE CANTINE !
NOUS SOMMES AU RESTAURANT
SCOLAIRE ET QUEL RESTAURANT !**

Stéphane est sur le pont dès 6h, tablier vissé au corps, toque sur la tête, prêt à cuisiner pour 170 enfants des menus « plaisir ». Car ici, c'est bien ce qui anime l'équipe de restauration scolaire. L'objectif : que chaque enfant mange à sa faim et apprécie ce qu'il a dans son assiette. Et autant dire que c'est gagné, car en fin de service, les restes et les déchets ne sont pas légion. Si les maternelles sont servies à table, pour les élèves de l'école élémentaire, c'est un self-service : chacun choisi de prendre ou pas l'entrée, le fromage et le dessert. Seul le plat chaud, servi par le chef, est obligatoire. Les quantités sont adaptées et un deuxième service (en salle cette fois) est proposé par les agents du restaurant.

Le chef peut compter sur le réseau Mangez Bio Isère (plateforme de distribution répondant aux critères de qualité et de services découlant de la réglementation EGALIM) et sur le tissu de producteurs locaux du Grésivaudan auprès desquels il se fournit régulièrement comme Plantzydon à Pontcharra. Stéphane ne ménage pas ses efforts et fait preuve d'une imagination débordante. Les menus sont conçus et planifiés de vacances à vacances, soit pour 6 semaines et il ne propose jamais deux fois la même chose sur cette période. Au quotidien, il est accompagné d'un deuxième chef, Louis, et les menus sont supervisés par une nutritionniste/diététicienne qui veille aux apports nutritionnels nécessaires en fonction de l'âge des enfants.



170 repas par jour

préparés au restaurant scolaire (hors vacances scolaires). Le mercredi et pendant les vacances, les chefs se chargent des repas pour les enfants du centre de loisirs. La commune fait également appel à eux pour les buffets des différentes manifestations communales.

Des produits frais, bio, locaux, oui ! Mais ce qui fait aussi la différence et la réussite de ce restaurant scolaire, c'est le savoir-faire de cuisiniers professionnels. Tout est fait maison : de la compote, en passant par les quiches, les sauces, le ketchup, les frites et la purée... Pour le poisson pané, c'est du poisson frais qui arrive au petit matin à Barraux et le chef fait lui-même la panure.

« Quand on cuisine pour des enfants, il faut parfois ruser. Quand je prépare des escalopes de poulet, j'affiche nuggets sur le menu. Quand je propose de la salade de boulgour, j'annonce taboulé ». Le chef aime partager et faire découvrir ses recettes aux enfants. « Quand il y a pizzas au menu, je fais moi-même la pâte, je la fais lever et je prends tout ça en photo pour qu'ils comprennent que nous ne nous sommes pas contentés d'ouvrir un carton ! Même chose pour la purée, je passe en salle et je leur montre mon énorme moulin à légumes. Ainsi, certains d'entre eux réalisent que la purée ce n'est pas en sachet ! »

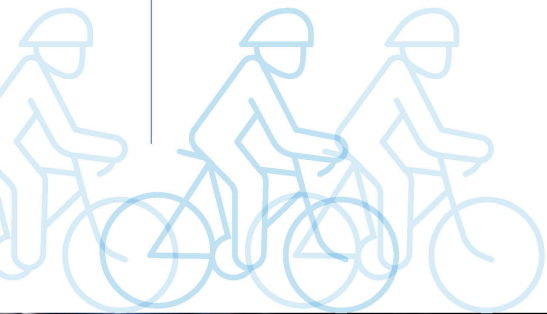


LE GRÉSIVAUDAN A VIBRÉ AU RYTHME DU VÉLO !

**Alpes Grésivaudan Classic,
Critérium du Dauphiné, au mois de juin,
le vélo a mis notre territoire
à l'honneur !**

LE 2 JUIN, 3^e ÉDITION DE L'ALPES GRÉSIVAUDAN CLASSIC !

Cette course 100% féminine et 100% Grésivaudan (étape de la Coupe de France FDJ) a pris cette année le départ à Chapareillan pour une arrivée à Chamrousse. Entre les deux, 113km et 3250m de dénivelé positif, avalés par des cyclistes de haut vol, chahutées par une météo capricieuse et une ligne d'arrivée plongée dans le brouillard. C'est Marion Bunel que l'on a vu émerger en première position, suivie par la vainqueur sortante Evita Muzic et Julie Bego. En amont de la course, à Chapareillan, Le Grésivaudan avait organisé une course de draisienne pour les cyclistes en culottes courtes. Ils étaient nombreux sur leurs bolides avant de voir s'élanter les coureuses. Le rendez-vous est d'ores et déjà pris pour l'année prochaine avec une arrivée qui devrait se faire au Collet, une belle occasion de poursuivre les festivités dans la station qui fêtera ses 70 ans en 2025.



UNE ARRIVÉE DU CRITÉRIUM DU DAUPHINÉ AU COLLET

Avec la 6^e étape et l'arrivée au Collet, les coureurs sont entrés dans le vif du sujet et ont amorcé les étapes décisives de montagne ; de quoi les mettre en jambes, avant pour certains, de s'élaner sur le Tour de France ! C'est Primoz Roglic, tout en jambe, qui ce jour-là a décroché la victoire de l'étape et le maillot jaune et bleu de leader. Il l'a finalement emmené au bout de l'épreuve qui s'est clôturée le 8 juin sur le Plateau-des-Glières. Si pour les coureurs le Critérium est une mise en jambes avant le Tour de France, c'est la même chose pour les supporters et fans de la Petite Reine qui étaient venus nombreux pour profiter du spectacle tout au long de la montée du Collet notamment.



Pour Le Grésivaudan, la tenue de ces événements sportifs d'envergure s'inscrit dans le cadre de sa politique d'attractivité. La collectivité soutient et accompagne aussi bien logistiquement que financièrement les communes accueillantes. Cet engagement illustre une volonté forte de faire briller le territoire au travers du sport.

METTEZ LE CAP SUR LES DESTINATIONS FRAÎCHEUR DU TERRITOIRE

**Pour se rafraîchir, on pique une tête ou on prend de la hauteur !
Piscines, Base de loisirs, mais aussi stations de montagne et randonnée,
il y en a pour tous et un peu partout.**

CAP SUR LA BASE DE LOISIRS

Du Lac de La Terrasse

Plage de sable, eau fraîche et jeux gonflables, tout est réuni pour se détendre et s'amuser. Tout au long de l'été, Jeux Olympiques obligent, la Base de loisirs passe en mode Terre de Jeux 2024. Au programme: tir à l'arc, sports de sable, paddle... Vous pourrez vous initier et vous défier en toute convivialité sur la plage. Pour celles et ceux qui sont adeptes de sports plus doux, 3 séances de stretching sont organisées; de quoi commencer la journée en douceur.

Tarifs d'entrée et infos à retrouver sur  www.le-gresivaudan.fr/basedeloisirs



ON PIQUE *une tête !*

Depuis l'année dernière, Le Grésivaudan est en charge de 4 piscines extérieures à Prapoutel-Les 7 Laux, Allevard-Les-Bains, Saint-Vincent-de-Mercuze et Saint-Martin d'Uriage; de quoi bronzer et se rafraîchir où que vous soyez!

+ d'infos sur
 www.le-gresivaudan.fr/piscinesexterieures



Les deux piscines couvertes à Crolles et Pontcharra vous accueillent également tout l'été et les sportifs sont invités à nager pour leur commune. Toujours sur le thème de Terre de Jeux 2024, venez enchaîner les longueurs (tous les jeudis à Pontcharra et les vendredis à Crolles) et à la sortie, n'oubliez pas d'indiquer la distance parcourue, votre nom et votre commune; lots à la clé!

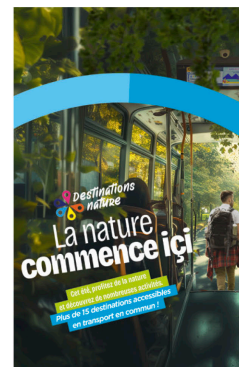
+ d'infos sur
 www.le-gresivaudan.fr/piscines



PRENDRE L'AIR ... *frais !*

Quand les températures s'affolent en plaine, direction les sommets et les stations communautaires. Les 7 Laux, l'Espace ludique du Col de Marcieu et le Collet vous accueillent à bras ouverts. Randonnée et VTT, de quoi vous occuper au frais. De même, ce sont les remontées mécaniques qui vous permettront de pousser le curseur encore plus haut! Cerise sur le gâteau, chacune des destinations vous a concocté un programme sur mesure: concerts, activités en tout genre, marchés...

Programme à retrouver en pages 18 et 19!



ON PREND *le bus !*

Avec les 15 lignes Destinations Nature, laissez-vous transporter entre montagnes, lac et découvertes culturelles; de quoi organiser vos activités en toute sérénité!

+ d'infos sur  mobilites-m.fr/ete



L'ÉTÉ A DÉJÀ COMMENCÉ

Entre fin juin et début juillet, Le Grésivaudan proposait 4 soirées spectacle aquatique en collaboration avec l'association Undine. Du théâtre, de la danse et même des sirènes. Le public a été conquis!

ESTIVALE

UN ÉTÉ

bien rempli !

Tour d'horizon des animations
et des festivités qui vont faire
vibrer les destinations touristiques
du territoire !

Uriage-Les-Bains

LES CONCERTS DE L'ÉTÉ

TOUS LES JEUDIS jusqu'au 12/09 à partir de 19h,
rendez-vous dans le parc d'Uriage-Les-Bains pour des concerts
gratuits. Programmation diverse tout au long de la saison.

LES MARCHÉS DE CRÉATEURS 18 AOÛT

Partez à la découverte des talents de très nombreux
exposants, artisanat, savoir-faire et gastronomie.

URIAGE AUX PLANTES 22 SEPTEMBRE

Les amoureux des plantes seront à l'honneur avec
de très nombreux stands : bonsaïs, plantes, fleurs...

+ d'infos sur  www.uriage-les-bains.com



Allevard-Les-Bains

LES MARCHÉS NOCTURNES

TOUS LES MARDIS jusqu'au 10/09,
rendez-vous pour un moment festif
à la découverte de l'artisanat local
et des produits du terroir.

LES APRÈS-MIDI DU PARC

TOUS LES JEUDIS jusqu'au 08/08,
rendez-vous au parc de l'Hermitage.
18/07 : après-midi sport
25/07 : après-midi cirque
01/08 : après-midi zen et Cinétoiles
(soirée cinéma de plein air)
08/08 : après-midi magique

PLACE AUX CONCERTS

TOUS LES VENDREDIS
jusqu'au 30/09 à 19h, rendez-vous
au centre d'Allevard-Les-Bains pour
une programmation éclectique :
jazz, rock, musique du monde
(reprises et compositions)...

L'ÉCHAPPÉE BELLE 24 AOÛT

Le parcours des crêtes (62 km)
fera son départ depuis le centre
d'Allevard-Les-Bains. Venez encourager
les coureurs à partir de 8h.

+ d'infos sur  www.allevard-les-bains.com

Le Collet

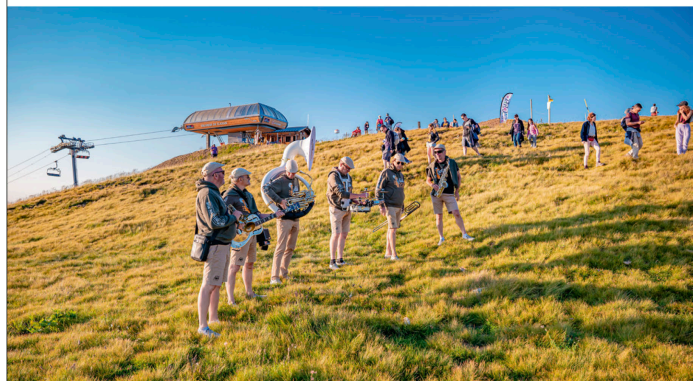


LES BARBECUES DANSANTS

TOUS LES LUNDIS jusqu'au 19/08 à partir de 19h :
apportez vos grillades, l'Office de Tourisme s'occupe
du feu et de l'ambiance.

LES ESTIVALES DU COLLET

LES MERCREDIS jusqu'au 14/08, rendez-vous
au sommet de la station pour profiter d'un panorama
exceptionnel au son d'un concert de 20h à 21h.
24/07 : fanfare spéciale Ka
31/07 : concert de cors des Alpes : l'Aura do Damo
Ouverture du télésiège de Claran de 19h à 21h30



LES DIMANCHES FESTIFS 21 JUILLET > 11 AOÛT

Rendez-vous au Collet pour des journées festives !
21/07 : la récré des mômes, journée spéciale famille
28/07 : la journée déjantée et hors du commun
4/08 : Le Collet en nature
11/08 : la nuit des étoiles, ateliers et exposition
en journée et observation du ciel nocturne

VIDE-GRENIERS - BROCANTE 11 AOÛT

Toute la journée à Malatrait. Le soir spectacle de feux.

LA TRADITIONNELLE FÊTE DE LA MONTAGNE 15 AOÛT

Organisée par le ski club Allevardin.

L'ÉCHAPPÉE BELLE 23 ET 24 AOÛT

L'Ultra traversée de Belledonne fera passage au Super
Collet. Au programme, 3 courses : l'intégrale (149 km),
La traversée Nord (92 km) et le parcours des crêtes
(62 km). 1.500 coureurs attendus. Animation musicale
avec le Téléphérique Jazz Band.

Plus d'infos sur  www.lecollet.com



Plateau-des-Petites-Roches et Espace Ludique du Col de Marcieu

LES SOIRÉES CINÉMA DE MONTAGNE

23 ET 28/07, 6 ET 20/08

Animation enfants en fin de journée puis projection de film en lien avec la montagne. Rencontre avec les réalisateurs.

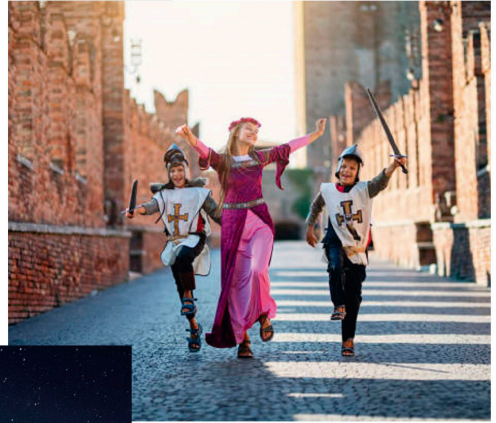
MARCIEU EN FÊTE

LES SAMEDIS jusqu'au 17/08, rendez-vous à l'Espace ludique du Col de Marcieu pour des concerts, spectacles ou animations nature.

LES SOIRÉES ASTRONOMIES

Partez à la découverte du ciel estival. Observation au télescope et explication de la genèse des étoiles.

9 ET 10/08 à Saint-Hilaire du Touvet et Col du coq
31/08 au Col de Marcieu



LES RÉCRÉS DES MÔMES À SAINT-HILAIRE DU TOUVET

Venez profiter de 2 journées dédiées aux familles.

24/07 : journée nature

7/08 : les Olympiades du plateau

+ d'infos sur 

www.plateauespetitesroches.com



Les 7 Laux - Le Pleynet

LES BARBECUES DANSANT

TOUS LES MERCREDIS jusqu'au 28 août, rendez-vous pour un moment de partage autour d'un barbecue et une soirée avec le coucher de soleil sur les sommets de Belledonne.

LES RÉCRÉS DES MÔMES

C'est le rendez-vous des familles tout l'été.

27/07 : rendez-vous au Pleynet pour la journée des enfants : ateliers et activités, balades à poney, concert spécial enfants et feux d'artifice

4/08 : rendez-vous à la Maison de la Nature : ateliers activités et spectacle.

LA NUIT DES ÉTOILES 10 AOÛT

Ateliers pour les enfants en journée et observation du ciel à la tombée de la nuit.

LES MARCHÉS DU TERROIR

TOUS LES JEUDIS APRÈS-MIDI

rendez-vous à la Maison de la Nature pour profiter de l'artisanat et des producteurs locaux.

L'ÉCHAPPÉE BELLE

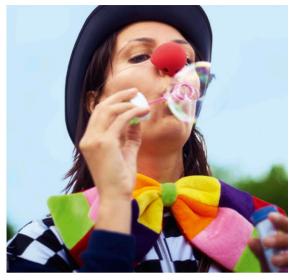
23/08 : à Fond de France, la Sky Race du Rocher Blanc (20 km et 2 000 m D+). Au Pleynet, passage de l'intégrale (149 km et 11 000 D+)

24/08 : départ de la Traversée nord depuis Fond de France, puis passage dans la vallée du Haut-Bréda.

LES NUITS DU HAUT-BRÉDA

TOUT L'ÉTÉ de nombreux rendez-vous du Pleynet à Pinsot : cinéma en plein air, bal, concerts et spectacles.

Plus d'infos sur  www.lesnuitsduhautbreda.com



Les 7 Laux - Pipay

BUFFALO BEAT FESTIVAL

20 ET 21 JUILLET

Le rendez-vous de la musique festive à Pipay.

LABO-VÉLO 21 JUILLET

C'est la fête du vélo à Prapoutel : exposition de matériel, initiation VTT, parcours d'agility... Ambiance musicale.

LE TRAIL DES 7 LAUX 28 JUILLET

3 parcours pour traverser les montagnes entourant la station.

LES RÉCRÉS DES MÔMES À PRAPOUTEL 4 AOÛT

Ateliers, activités et spectacles pour les enfants.

PRAPOUTEL LUDIK 11 ET 12 AOÛT

C'est la fête du jeu à Prapoutel. Jeux en bois, de société, escape-game, jeux de rôle... Il y en aura pour tous les goûts.

PRAPOUTEL FAIT SON CIRQUE 18 AOÛT

Journée spéciale cirque : initiation, démonstration et spectacle au programme.

PRAPOUTEL PREND L'AIR 25 AOÛT

Châteaux gonflables, faucheuses infernales et ventriglisse... Un moment de rigolade assuré!

Plus d'infos sur  www.les7laux.com



C'EST À LA TOMBÉE DE LA NUIT
ET C'EST GRATUIT !

DE JUIN À SEPTEMBRE 2024

CINÉTOILES



Pensez à vous munir d'un tabouret, d'un transat ou d'un plaid pour votre confort

www.le-gresivaudan.fr/cinetoiles