

G L'INFO

MARS 2024
COMMUNAUTÉ DE COMMUNES
LE GRÉSIVAUDAN

FINANCES / P.4-5
Solidarité et ambition

EAU ET ASSAINISSEMENT / P.15
Le Grésivaudan investit pour la qualité de l'eau

SUPPLÉMENT
Bien vieillir dans le Grésivaudan



www.le-gresivaudan.fr





BIEN VIEILLIR : UNE RÉALITÉ QUOTIDIENNE

Le sujet du bien vieillir est devenu un enjeu majeur. Plus qu'une simple question d'âge, il reflète la qualité de vie et le degré de solidarité présents sur un territoire.

Sur le Grésivaudan, la tendance nationale au vieillissement de la population est encore plus marquée, de sorte que le bien vieillir n'est pas seulement une aspiration individuelle, mais devient un objectif collectif porté politiquement par la communauté de communes. Il irrigue l'ensemble de nos politiques publiques de l'habitat, de la mobilité... Je tiens d'ailleurs à remercier l'ensemble de nos collaborateurs ainsi que nos partenaires institutionnels et associatifs qui contribuent à faire de ce sujet une réalité quotidienne. C'est pourquoi, dans ce numéro du G L'Info, vous pouvez retrouver un encartage dédié à cette thématique. Au-delà du bien vieillir, qui participe plus largement d'une notion de solidarité, nous déployons également des services tels que les maisons France Services ou leurs permanences délocalisées ainsi que, en lien avec les communes du territoire, un dispositif de réussite numérique pour accompagner nos habitants dans leurs démarches du quotidien. Beaucoup de personnes peuvent se sentir dépassées par les processus nécessaires pour accéder à des services essentiels comme la santé, l'éducation ou l'emploi.

Ces missions, nous les portons avec enthousiasme et si nous pouvons nous fixer une ambition élevée lorsque nous les réalisons, c'est parce que nous en avons la capacité budgétaire. Ce budget, que vous pouvez également découvrir au fil de ces pages, bénéficie grandement de notre dynamisme économique. Il est issu d'un travail constant de nos équipes en termes de développement et permet aujourd'hui au Grésivaudan d'afficher une santé financière sans commune mesure avec les territoires similaires, de porter un Plan Pluriannuel d'Investissement de 228 M€ pour les 3 prochaines années ; le tout sans augmentation de la fiscalité locale et avec un endettement maîtrisé.

PRÉSIDENT DE LA COMMUNAUTÉ
DE COMMUNES LE GRÉSIVAUDAN



LE GRÉSIVAUDAN
COMMUNAUTÉ DE COMMUNES
390 rue Henri Fabre
38926 Crolles cedex
Tél. : 04 76 08 04 57
bienvenue@le-gresivaudan.fr
www.le-gresivaudan.fr



Impression : Coquand - Imprimeur bénéficiant de la norme 14001, haute performance environnementale.
Tirage 53 020 exemplaires sur papier recyclé 10-31-1858 avec encre à base végétale. ISSN n° 2430-4077.

Le journal intercommunal est distribué 6 fois par an (janvier, mars, mai, juillet, septembre et novembre) dans les boîtes aux lettres des habitants du territoire par un prestataire extérieur (les « stop pub » ne concernent pas les supports des collectivités).
Il est également disponible en dépôt, dans différents commerces du territoire. **Vous ne recevez pas le journal ? Signalez-nous votre adresse postale à communication@le-gresivaudan.fr - G L'Info est également disponible sur www.le-gresivaudan.fr/glinfo**

EN BREF



► SALON

« LE TECH&FEST A TENU TOUTES SES PROMESSES »

Installé sur 17 000 m² à Alpeexpo Grenoble, le salon Tech&Fest organisé par le groupe Ebra (Dauphiné Libéré) a rassemblé la communauté la plus innovante de France les 1^{er} et 2 février. Plus de 200 entreprises de la « tech » sont venues partager leurs expériences et le public a bel et bien répondu présent; + de 15 000 personnes sont venues profiter de cet événement mi-festival mi-salon. Le Grésivaudan était évidemment présent sous la bannière Grenoble-Alpes afin de faire la promotion de l'écosystème technologique présent sur son territoire et d'affirmer encore un peu plus son ADN résolument innovant !



► ÉVÉNEMENT

CARTON PLEIN POUR LA RANDO ÉTOILÉE

La 2^e édition de la Rando Étoilée, événement grand public dédié à la découverte du ski de randonnée en nocturne, a attiré près de 470 participants sur la soirée du 27 janvier à Pipay - Les 7 Laux. Cette fréquentation record vient confirmer l'engouement pour la pratique. L'événement, porté par la communauté de communes Le Grésivaudan et le Département de l'Isère, en étroite collaboration avec la station des 7 Laux, l'Office de Tourisme Belledonne Chartreuse et Dynafit, vous donne d'ores et déjà rendez-vous l'année prochaine, pensez à affûter vos skis de rando !



◀ ASSAINISSEMENT

TOUT SAVOIR SUR LE CONTRÔLE DE L'ASSAINISSEMENT NON COLLECTIF

Le Grésivaudan mène depuis déjà quelques mois une campagne de contrôle des installations d'assainissement non collectif. Pour l'accompagner, des réunions publiques sont organisées sur le territoire. Pour celles et ceux qui les auraient ratées, vous pouvez vous rattraper grâce à un webinaire qui revient sur la réglementation, les différents types de contrôle et qui répond aux nombreuses questions souvent posées.

+ d'infos sur www.le-gresivaudan.fr/controleanc

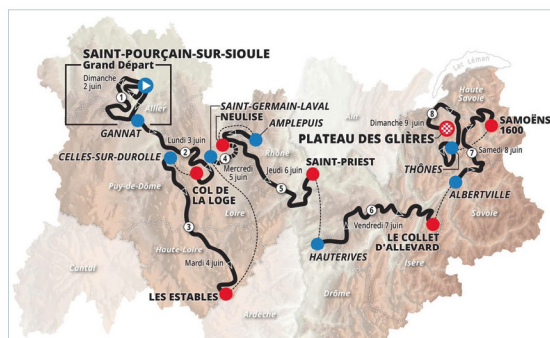


► CYCLISME

LE CRITÉRIUM DU DAUPHINÉ FAIT ÉTAPE À ALLEVARD-LES-BAINS

La nouvelle est tombée le 1^{er} février: une arrivée de la fameuse course cycliste est prévue au Collet sur la commune d'Alleverd-les-Bains

le vendredi 7 juin ! Une belle occasion de faire rayonner notre territoire ! Et parce que le Grésivaudan est résolument une terre de vélo, quelques jours avant, le dimanche 2 juin, c'est l'Alpes Grésivaudan Classic, course féminine, qui sillonnera notre territoire, au départ de Chapareillan pour une arrivée à Chamrousse !



RENDEZ-VOUS



CONSEIL COMMUNAUTAIRE - 18 H 30
25/03 à l'Agora Saint-Ismier
et sur la chaîne YouTube
du Grésivaudan
24/05 (lieu à confirmer)

PERMANENCES PRÉSIDENT - 17 H > 19 H
7/03 à La Terrasse
16/05 à Saint-Mury-Monteymond
30/05 à Hurtières
13/06 à Saint-Maximin
Sur inscription : www.le-gresivaudan.fr/rencontrepresident

► DÉCHETTERIE

LA DÉCHETTERIE MOBILE REPREND DU SERVICE *

Avec les beaux jours, c'est le retour de la déchetterie mobile. Vous pouvez y déposer vos déchets chimiques (peinture, huile, batterie, colle...), vos cartons, les encombrants, les ferrailles, les déchets d'équipements électriques et électroniques, les pneus et roues jantées. Et sur les permanences du Plateau-des-Petites-Roches, l'association Solidaction prend en charge le broyage de vos végétaux.

Infos et dates sur www.le-gresivaudan.fr/dechetteriemobile

*Sur les communes de : Les Adrets, Saint-Jean-le-Vieux, Plateau-des-Petites-Roches et Saint-Mury-Monteymond.

SOLIDARITÉ ET AMBITION

À travers ses budgets primitifs 2024, Le Grésivaudan confirme sa volonté de poursuivre une politique ambitieuse en termes de services à la population, d'économie responsable, d'agriculture, d'environnement, d'eau et d'assainissement, de montagne et de tourisme, de logement, de mobilité... De l'ambition, oui, et de la solidarité, notamment vis-à-vis des communes, car ce sont elles qui font l'intercommunalité.

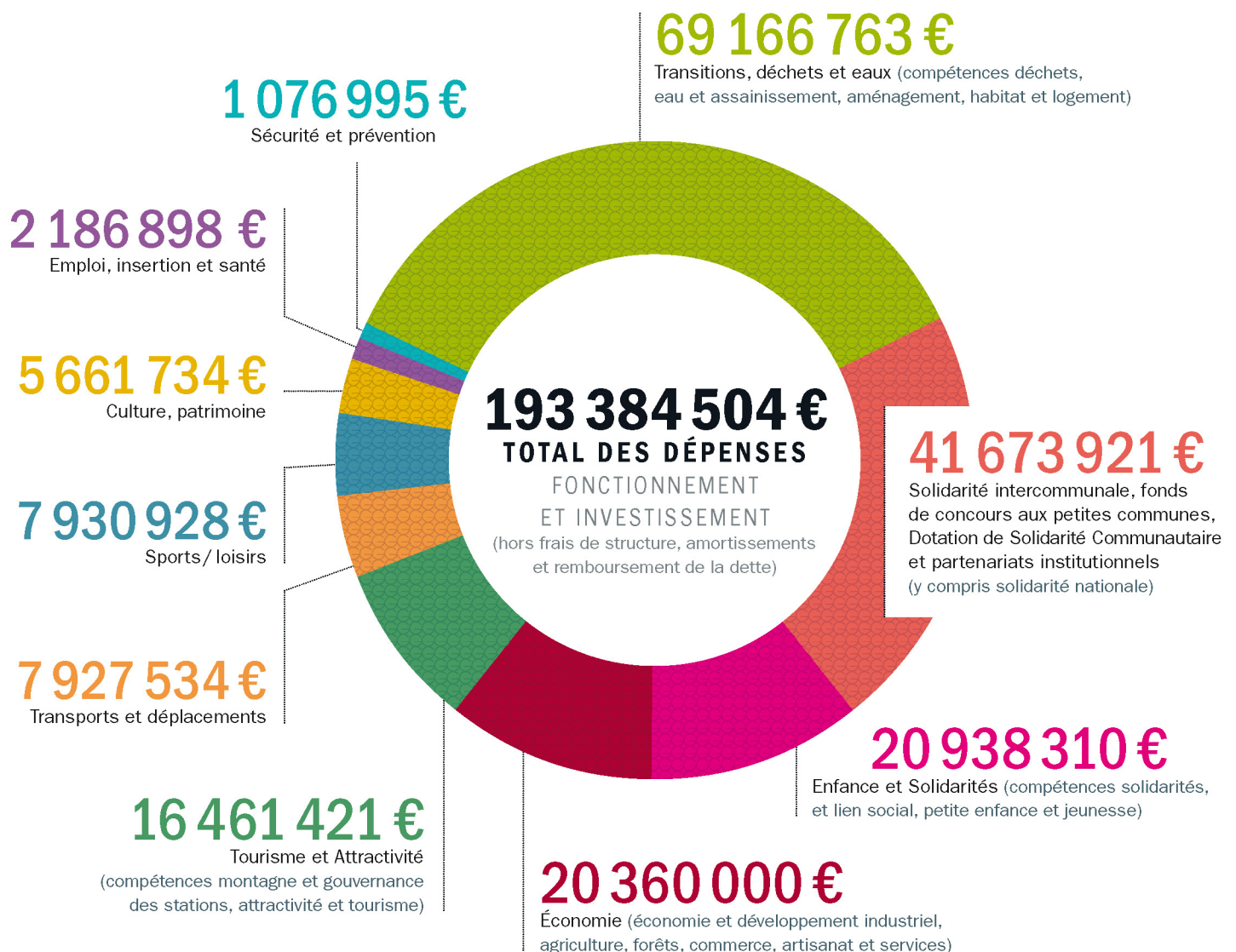
Ce budget se veut volontariste avec la poursuite des investissements et un ajustement du Plan Pluriannuel d'Investissement. Comme en 2023, pas de hausse de la fiscalité pour Le Grésivaudan, ni de hausse des tarifs des différents services. La communauté de communes peut en effet compter sur une fiscalité favorable grâce à la présence sur son territoire d'un tissu économique dynamique. Le Grésivaudan poursuit son engagement de

solidarité auprès des communes du bloc communal. Les attributions de compensation se maintiennent à 32 M€; les 4 M€ de Dotation de Solidarité Communautaire sont reconduits, tout comme les deux fonds de concours « aide aux petites communes » et « aide aux investissements ». En parallèle, Le Grésivaudan mettra en place au cours du 1^{er} trimestre 2024, une cellule « ingénierie et soutien technique aux communes ».



LES BUDGETS PAR POLITIQUE

(montants HT ou TTC selon les budgets)



PLAN PLURIANNUEL D'INVESTISSEMENT (PPI)

Côté investissements, le dynamisme de l'intercommunalité et celui du territoire permettent de réajuster certains projets du Plan Pluriannuel d'Investissement (PPI) qui s'élèvera à 66 M€ en 2024, et de prévoir de nouvelles réalisations notamment des travaux sur les 4 piscines extérieures. Le PPI 2024 porte une forte augmentation des enveloppes dédiées :



AU LOGEMENT

Augmentation des aides apportées pour soutenir la production de logements sociaux neufs • Création d'une enveloppe annuelle dédiée à l'amélioration énergétique des logements

- Relance de l'Opération Programmée pour l'Amélioration de l'Habitat.



À L'ENVIRONNEMENT

Nouveaux montants pour la Prime Air Bois • Poursuite du fonds de rénovation énergétique des infrastructures communales • Création d'une prime « flotte verte » pour les entreprises

- Planification de travaux de rénovation thermique des bâtiments communautaires • Modernisation de l'éclairage public des zones et des parkings communautaires
- Programme de verdissement de la flotte des véhicules communautaires.

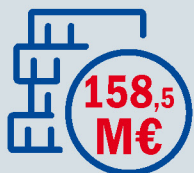


À LA MOBILITÉ

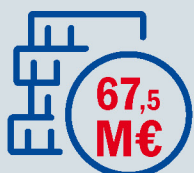
Si la compétence a été transférée au Syndicat Mixte des Mobilités de l'Aire Grenobloise, Le Grésivaudan participe à son financement afin de mener des projets structurants sur le territoire :

- Doublement des dépenses d'aménagements en lien avec les infrastructures routières
 - Poursuite du projet Étoile Ferroviaire Grenobloise (27 M€) avec notamment une participation à hauteur de près de 14 M€ pour l'aménagement de la gare de Brignoud
 - Cofinancement de l'acquisition de vélos électriques pour les particuliers.

BUDGET TOTAL DU GRÉSIVAUDAN



FONCTIONNEMENT



INVESTISSEMENT

PROPOS



CLAUDE BENOÎT

Vice-Président en charge des ressources humaines, de l'égalité entre les femmes et les hommes et des finances.

« Pour 2024, notre budget va nous permettre de renforcer les actions en cours et d'accompagner les nouvelles. Ce budget se veut également solidaire vis-à-vis des communes : la Dotation de Solidarité Communautaire a été revue à la hausse ; nous avons aussi mis en œuvre de nouveaux fonds de concours à destination de l'ensemble des communes du bloc

communal et une cellule d'ingénierie à destination de celles-ci a été créée.

Côté investissements, ce sont 67,5 M€ fléchés pour 2024 et 228 M€ sur les 3 prochaines années. Cela nous permet de porter des projets très structurants pour notre territoire et son avenir : Maison de l'Emploi et de la Formation à Crolles, espace sportif Cucot à Pontcharra, rénovation énergétique de l'EHPAD à Froges...

Nos actions prennent bien évidemment en compte la transition écologique et chaque politique portée intègre cet aspect : gestion des biodéchets, mobilité douce, verdissement de l'éclairage des Zones d'Activités Économiques intercommunales... Solidaire et ambitieux, notre budget n'en demeure pas moins prudent.

Au vu des réformes financières, des baisses de dotation de l'État, de l'inflation et de la baisse du pouvoir d'achat, il faudrait réussir à prévoir l'imprévisible.

Notre communauté de communes est très intégrée, avec beaucoup de compétences et notamment des compétences liées aux services à la population. Cela nous oblige, et nous nous devons de fournir un service public de qualité ; ce qui nécessite d'importants moyens tant en ressources humaines que matérielles. »

POUR UNE PRODUCTION NOURRICIÈRE LOCALE DE QUALITÉ

C'est tout l'objet du nouveau fonds de concours porté par Le Grésivaudan. Ce dispositif permet de soutenir les communes lorsque l'intervention publique est le seul moyen d'obtenir l'activité agricole souhaitée ou simplement de pérenniser une exploitation historique d'une commune.



BON À SAVOIR



114 hectares de terres agricoles ont été reconquis grâce au fonds reconquête agricole depuis 2011

La maîtrise du foncier agricole par une commune peut permettre de garantir un usage agricole sur le long terme, conserver ou créer un siège d'exploitation sur la commune, maintenir les espaces ouverts, faciliter la transmission, créer une dynamique économique... Ce nouveau dispositif répond aux orientations agricoles et alimentaires de la communauté de communes: mettre plus de produits locaux dans l'assiette des habitants et conserver notre capacité de production alimentaire. Il vient compléter les actions déjà en place: veille foncière, préservation des espaces classés agricoles, reconquête agricole et maintien des espaces ouverts.

Les plafonds d'aide sont déclinés par type de dépenses (de 10 000 à 200 000€), et un projet peut faire l'objet de plusieurs dossiers. L'enveloppe globale allouée à ce fonds s'élève à 2 M€ pour la période allant du 1^{er} janvier 2024 au 31 décembre 2025. Les communes peuvent déposer leur dossier au fil de l'eau. Ensuite, ils sont examinés en commission agriculture et forêt avant présentation en conseil communautaire.

+ d'infos, contacter: conomie@le-gresivaudan.fr

APICULTURE

FRELON ASIATIQUE COMMENT ENRAYER CE FLÉAU ?

Le frelon asiatique, ou frelon à pattes jaunes, colonise le Grésivaudan et présente un réel danger pour la population et pour la biodiversité; il faut donc détruire les nids pour enrayer sa prolifération.

À la manœuvre, le Groupement de Défense Sanitaire section apicole, financé notamment par Le Grésivaudan et le Département de l'Isère. La destruction n'est efficace que lorsque les reines fondatrices y sont présentes. Fin octobre, elles quittent le nid et s'abritent pour passer l'hiver, puis elles en reconstruisent de nouveaux au printemps dans les environs. Une vigilance particulière est donc de mise sur cette période pour du repérage et du piégeage.

VOUS SUSPECTEZ LA PRÉSENCE D'UN NID DE FRELONS ASIATIQUES ?

Prenez-le en photo et signalez-le sur: www.frelonsasiatiques.fr

Un désinsectiseur viendra le détruire.

VOUS SOUHAITEZ PARTICIPER AU PIÉGEAGE ?

Contactez votre commune pour être mis en relation avec le réseau des référents.



NIDS DÉTRUITS SUR LE TERRITOIRE

6
en 2020

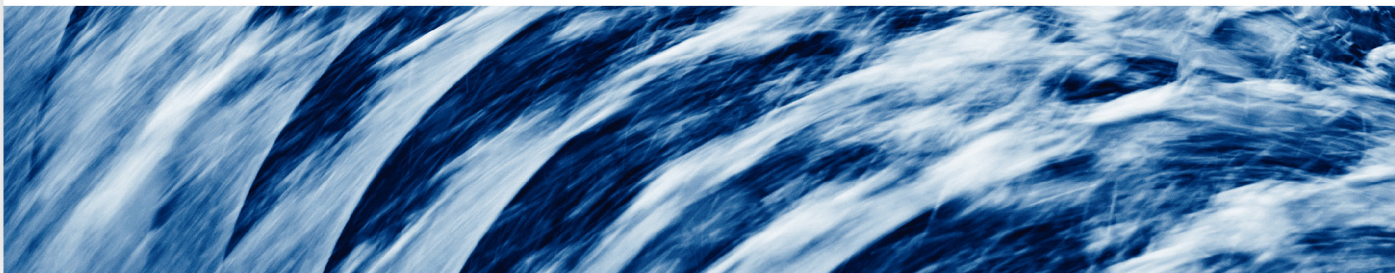
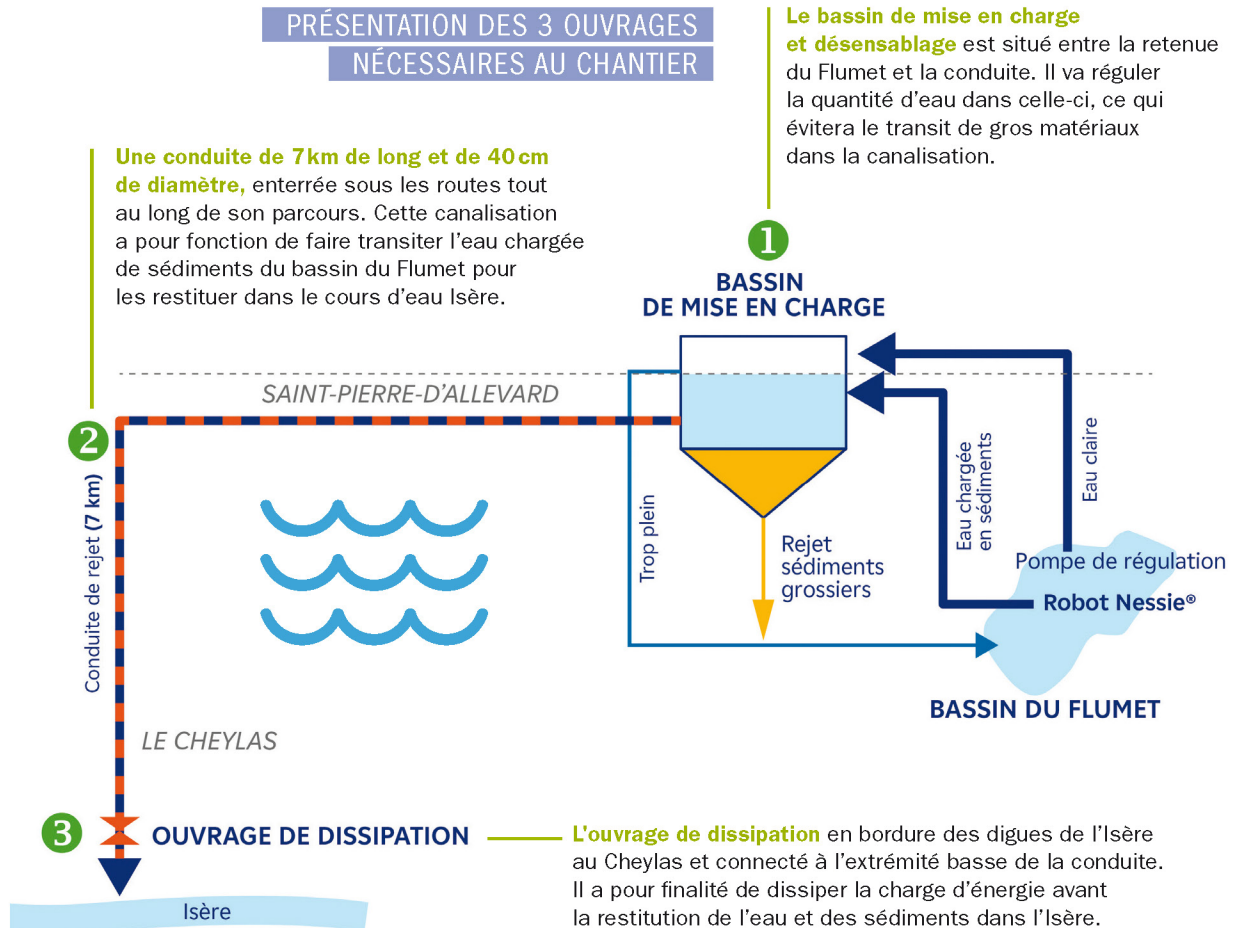
122
en 2023

La retenue d'eau du Flumet, bassin supérieur de l'aménagement hydroélectrique du Cheylas, située sur les communes d'Allevard-les-Bains et de Crêts en Belledonne, est alimentée par les eaux de la rivière Arc. Depuis sa mise en service, le bassin s'est progressivement envasé de sédiments transportés par l'eau. Pour y remédier, un chantier d'envergure est en cours.

AU CŒUR DU CHANTIER DE GESTION SÉDIMENTAIRE DU BASSIN DU FLUMET

Des modifications sur les ouvrages hydrauliques positionnés en amont du bassin ont été réalisées, mais cela n'a pas été suffisant pour remédier au problème. La solution: si toutes les pistes ont été explorées par EDF, y compris le curage total du lac et l'évacuation des sédiments par camion, c'est la construction d'un conduit spécifique depuis le bassin du Flumet vers la rivière Isère qui a été actée. En parallèle, EDF mènera une opération innovante de dragage sous la surface du lac. Les premiers travaux ont commencé fin 2023 avec la mise en place progressive de la base vie du chantier au-dessus de la retenue du Flumet. Le bassin de mise en charge sera réalisé entre juin et septembre 2024. Il sera implanté sur une plate-forme mise en place d'ici le mois d'avril. La fin des travaux de la conduite et le lancement de la 1^{re} campagne de curage sont prévus courant 2025.

PRÉSENTATION DES 3 OUVRAGES NÉCESSAIRES AU CHANTIER



SOITEC : MISE EN SERVICE D'UNE INSTALLATION DE RÉUTILISATION DE L'EAU INÉDITE EN EUROPE

L'objectif : réinjecter les eaux de rinçage des « wafers » (fines plaques de matériau semi-conducteur utilisées dans l'élaboration de composants microélectroniques) dans la fabrication de l'eau ultra-pure pour les salles blanches des unités de fabrication.

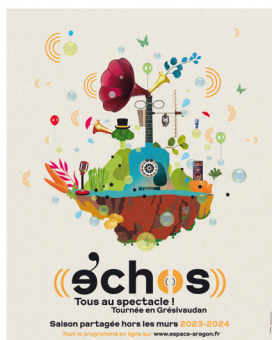


Grâce à cette innovation appelée « Reuse », SOITEC prévoit d'augmenter considérablement la part d'eau réutilisée dans ses process industriels. Le taux de réutilisation d'eaux usées sur son site historique de Bernin va ainsi passer de 19% pour l'année 2023 à plus de 35% pour l'année 2024. Cette solution, sur laquelle l'entreprise planche depuis maintenant 3 ans, constitue une étape importante dans l'amélioration continue de la gestion de la ressource. « Cela incarne pleinement les engagements pris par SOITEC depuis plusieurs années pour limiter les prélèvements en eau, ressource indispensable à la production de matériaux semi-conducteurs. C'est une étape majeure que nous franchissons. La mise en service de ce nouveau procédé prouve qu'il est possible de produire plus avec moins, en faveur d'un avenir plus durable. » explique Cyril Menon, Directeur Général Adjoint en charge des opérations et de la qualité de SOITEC. SOITEC a fait le choix de ne pas déposer de Brevet pour son dispositif « Reuse », l'idée étant de permettre à d'autres industriels du secteur de le mettre en œuvre, pour une approche responsable et équitable de la ressource en eau.

Des cuves tampon et des armoires d'automates pilotent le flux suivant les mesures en ligne des paramètres de qualité d'eau.

LE GRÉSIVAUDAN AUX CÔTÉS DU SECOURS POPULAIRE

Sur le territoire, deux comités : Villard-Bonnot et Pontcharra. Le Grésivaudan les soutient au quotidien mais sait aussi répondre présent en cas d'imprévu et n'hésite pas à mettre en œuvre des opérations « originales » afin de leur permettre de récolter des denrées.



2 KG DE CULTURE

Une billetterie solidaire est mise en place dans le cadre d'Échos, saison hors les murs lancée par l'espace Aragon et l'espace Paul Jargot. Le principe : payer l'entrée au spectacle en légumes via un partenariat avec l'association « 2 kg de culture » qui se charge de livrer les légumes récoltés au Secours Populaire du Grésivaudan. Sur la fin d'année 2023, les 7 représentations ont déjà permis de récolter 849 kg de légumes et ce n'est pas fini... Le festival se poursuit jusqu'en juillet et reviendra ensuite pour une nouvelle saison !

Programmation sur www.espace-aragon.fr



FAIRE FACE AUX IMPRÉVUS

La nuit du 23 décembre 2023, le Secours Populaire a été victime d'un cambriolage et de dégradations visant son entrepôt de stockage situé à Échirolles. Ce dernier contenait de nombreuses marchandises qui devaient être distribuées à 30 000 bénéficiaires. Le préjudice est estimé à 300 000 € et deux véhicules neufs ont également été dégradés. Ces actes délictueux mettent l'association en grande difficulté et se répercutent sur les différentes antennes du territoire dont celles de Pontcharra et de Villard-Bonnot. Ces événements ont eu un écho national et l'association a lancé un appel à témoins mais également un appel à la solidarité. Appel à la solidarité auquel Le Grésivaudan a répondu via une subvention exceptionnelle de 20 000 € versée à la Fédération de l'Isère.

Le Grésivaudan verse à chaque Comité une subvention de fonctionnement de 8 000 €/an et peut, pour des besoins ponctuels, intervenir sur des investissements. Il met à disposition gracieusement des locaux à l'espace Simone Veil pour le Comité situé à Villard-Bonnot.



FEMMES ET INDUSTRIE

Dans le cadre de la Semaine de l'Industrie qui s'est tenue du 27 novembre au 3 décembre 2023, Le Grésivaudan a voulu mettre les femmes en valeur. L'objectif: prouver que le monde de l'industrie n'est pas exclusivement réservé aux hommes. Plusieurs portraits vidéo ont été tournés et diffusés sur les réseaux sociaux dans le but d'encourager les jeunes femmes à se lancer et la série se termine ici avec le portrait de Céline Martinet, Directrice Générale Adjointe du groupe Hydrocop basé à Goncelin.

Vidéos
Femmes
et Industrie
à retrouver ici



SON PARCOURS

Originnaire de Franche-Comté, Céline aime les sciences. C'est donc tout naturellement qu'elle se dirige vers un Bac Scientifique. Elle intègre des Classes Préparatoires puis l'École d'Hydraulique de Grenoble, dans la filière ressources en eau et aménagement du territoire. Elle effectue son stage de fin d'études chez SOGREAH, devenu depuis ARTELIA, bureau d'études de référence en ingénierie hydraulique, basé à Grenoble. Elle y restera 15 ans. «*J'y ai vraiment appris les bases de mon métier: l'étude et la conception d'ouvrages hydrauliques, la modélisation, l'établissement de dossiers réglementaires, le suivi de travaux, le travail en équipe et l'animation de réunion...*».

Au fil des ans, elle va prendre des responsabilités: «*J'ai commencé comme ingénieur d'études, puis ingénieur chargé d'affaires, ensuite ingénieur chef de projets et enfin responsable du pôle hydraulique des rivières de l'Agence de*

Grenoble.» En 2016, l'opportunité de rejoindre le monde de l'hydroélectricité s'offre à elle. Elle devient Directrice Générale Adjointe du groupe Hydrocop. «*C'est un domaine impliquant le génie civil, l'électricité et l'automatisme, la mécanique, l'hydraulique bien sûr, mais également des sujets plus transversaux comme l'environnement, le juridique, le foncier, la valorisation et les marchés de l'énergie... C'est un autre volet de l'industrie qui m'a permis d'élargir mes compétences.*»

SON QUOTIDIEN

«*Je travaille sur l'ensemble du groupe, en lien avec le Directeur Général. Je m'occupe de la partie relationnelle avec les actionnaires et les institutionnels, je planche sur la stratégie d'entreprise, sur le développement de nouveaux projets... Je supervise les équipes et j'interviens en support technique auprès des ingénieurs et des exploitants. Je me déplace régulièrement sur l'ensemble de nos installations et je représente la profession de la «petite hydroélectricité» au sein d'instances comme la Commission Locale de l'Eau Drac-Romanche, au niveau local.*»

CE QUI LUI PLAÎT DANS SON MÉTIER

«*La petite hydroélectricité, c'est une multitude de petits producteurs (2600 petites centrales en France). Ce sont des gens passionnés, certaines centrales se transmettent de génération en génération. Mon métier, c'est aussi des rencontres. La volonté de développement du groupe est grande: importants travaux d'optimisation, de rénovation mais aussi des projets neufs de haute chute comme prochainement en Savoie. Il s'agit de produire de l'électricité et de valoriser le potentiel énergétique du territoire, ce qui génère également des retombées économiques pour tout un écosystème. Produire localement de l'électricité aux vues du dérèglement climatique et des enjeux énergétiques, ça a tout son sens. C'est un métier d'avenir et le faire ici, berceau de la houille blanche, c'est tout un symbole!*»

PLUS DIFFICILE D'ÊTRE UNE FEMME ?

«*En tant que femme, nous nous mettons nous-même une pression supplémentaire, surtout quand on arrive dans un monde très masculin. On se veut irréprochable, mais ça dépend bien évidemment des personnalités. Aujourd'hui dans le groupe Hydrocop, je suis la seule femme sur le volet opérationnel technique. C'est un secteur encore très masculin. J'ai 3 enfants et l'année dernière, la question de l'orientation s'est posée pour ma fille aînée qui a choisi elle aussi une filière scientifique. Force est de constater que la proportion de filles en écoles d'ingénieur n'a pas vraiment évolué depuis mon époque. De manière générale, il y a un désintérêt des jeunes pour ces filières. Beaucoup de défis seront à relever dans les années à venir, et on aura besoin d'ingénieurs car de nombreuses solutions passeront aussi par les sciences.*»

QUELS CONSEILS POUR LES JEUNES FILLES QUI HÉSITENT À SE LANCER DANS LE MONDE DE L'INDUSTRIE ?

«*Croire en soi, faire ce qu'on aime et se donner les moyens pour y arriver. C'est important d'avoir une mixité dans le secteur de l'industrie, comme dans tous les secteurs d'ailleurs. En tant que femme, nous avons une sensibilité différente, une vision différente, et cette diversité, c'est du gagnant/gagnant pour tout le monde. Si on a envie d'y aller, il faut foncer.*»



HYDROCOP

4^e producteur d'électricité en France

Acteur reconnu dans l'étude, le développement, l'acquisition, la construction et l'exploitation de centrales hydroélectriques sur le territoire français.

50 personnes

2 pôles: 1 à Goncelin qui couvre la Région Grand-Est et un autre dans le Sud-Ouest.

41 centrales

100 MW de puissance installée, ce qui représente un productible annuel de plus de 420 GWh.

UN ACCOMPAGNEMENT INDIVIDUALISÉ GRATUIT VERS LA PRATIQUE D'UNE ACTIVITÉ PHYSIQUE ADAPTÉE

Dans le cadre du Contrat Local de Santé, la communauté de communes et le Comité Départemental Olympique et Sportif de l'Isère déploient le dispositif Prescri'Bouge.

Il s'adresse aux personnes de + de 60 ans mais aussi à celles et ceux qui ont une affection longue durée, qui présentent un ou plusieurs facteurs de risque (surpoids, obésité, hypertension artérielle).

EN QUOI CELA CONSISTE ?

Un suivi de 2 ans pour la reprise d'une activité physique pérenne et adaptée par l'intermédiaire d'une professionnelle référente du dispositif sur le territoire.

COMMENT ÇA SE PASSE ?

1. Un entretien téléphonique pour définir vos besoins, envies, disponibilités, budget ainsi que vos soucis de santé, le tout en toute confidentialité et dans le respect de vos données personnelles.

2. Un bilan de condition physique (force, souplesse, équilibre, endurance).

3. Des propositions d'essais de pratiques qui vous correspondent.

4. Un suivi régulier téléphonique pour prendre de vos nouvelles pendant 2 ans.

5. Un nouveau bilan de condition physique pour évaluer vos progrès.

Dans le cadre de Prescri'Bouge, les professionnels de santé qui vous suivent habituellement sont informés de votre prise en charge et vous pouvez, dès que vous vous sentez autonome dans votre pratique, mettre fin au dispositif.

COMMENT EN BÉNÉFICIER ?

Contactez Manon Mottin au 06 11 33 53 95 ou par mail : mmottin@le-gresivaudan.fr



UNE NOUVELLE PERMANENCE DÉLOCALISÉE

Depuis janvier 2024, une nouvelle permanence France Services a été créée sur le territoire du Grésivaudan. Et c'est cette fois-ci à bord d'un bus, stationné devant le Centre Socioculturel de Brignoud, où les usagers peuvent venir pour effectuer différentes démarches administratives, les jeudis matin de 9 h à 12 h.

Cette permanence, fruit de la collaboration entre Le Grésivaudan, le Point Information Médiation Multi-Services Isère, les communes de Villard-Bonnot et de Froges ainsi que le Centre Socioculturel de Brignoud, vient compléter les accueils déjà assurés par la communauté de communes à Pontcharra, Allevard-les-Bains et aux Adrets, ainsi qu'au sein de l'Espace France Services du Plateau-des-Petites-Roches géré par La Poste. Pour rappel, les Espaces France Services permettent à tous les usagers d'être accompagnés gratuitement dans leurs démarches administratives : Caisse Primaire d'Assurance Maladie, Finances Publiques, Ministère de l'Intérieur, Ministère de la Justice, La Poste, Pôle Emploi, et bientôt l'Agence Nationale de l'Habitat. Ce service participe à l'amélioration de l'accès aux droits et à la prévention de la fracture numérique.



DU NOUVEAU DANS LES BIBLIOTHÈQUES DU GRÉSIVAUDAN !

Des règles de prêt plus adaptées à vos pratiques et un tout nouveau site internet : la lecture publique du Grésivaudan fait peau neuve.

Plus simples, plus souples, les règles de prêt et de réservation évoluent dans les bibliothèques du territoire. Les mots d'ordre : uniformisation et harmonisation. Jeux vidéo, imprimés, DVD, vinyles ou bien encore jeux de société... avec votre carte, vous pouvez désormais emprunter et rendre des documents dans les 36 bibliothèques du territoire et vous allez pouvoir faire le plein : jusqu'à 15 livres ou revues, 5 CD et 5 DVD, 2 jeux de société et 1 vinyle ou 1 jeu vidéo ou 1 liseuse !



LE NOUVEAU SITE INTERNET DES BIBLIOTHÈQUES DU GRÉSIVAUDAN

Il regroupe tous les services proposés par vos bibliothèques préférées (catalogue en ligne, ressources numériques, nouveautés, agenda des animations, compte abonné, navette...).

+ d'infos sur www.bibliotheques.le-gresivaudan.fr

JEUNES

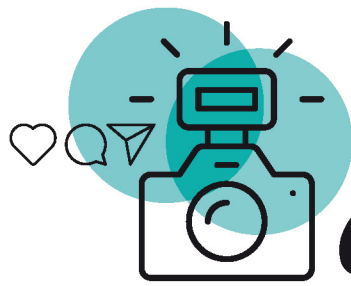
DES PERMANENCES ÉCOUTE COLLÉGIENS ET LYCÉENS

Le Grésivaudan, en partenariat avec les Centres de Santé Sexuelle (Agathe, Le Douze) et les communes du territoire, déploie des « permanences écoute » à destination de tous les collégiens et lycéens des établissements publics du Grésivaudan.



Ces permanences existent depuis 2006 sur le Haut-Grésivaudan. Au vu de sa pertinence et de la préoccupation des acteurs locaux concernant la santé mentale des jeunes sur le territoire, ce dispositif est désormais déployé sur d'autres établissements du territoire. Les permanences sont assurées par des psychologues ou des conseillères conjugales et familiales, et offrent un espace gratuit, confidentiel et libre d'accès pour tous les jeunes qui se posent des questions, qui ont besoin de parler, qui sont inquiets ou angoissés, ou pour qui on s'inquiète, quel que soit le sujet.

+ d'infos sur www.le-gresivaudan.fr/centres-de-planification



VOTRE *actu* *en images*



♥ FRANÇOISE LEDRU 📅 Janvier 2024 - Le Vallon des Vénétières à Laval




♥ KEVIN GERBEL 📅 Janvier 2024 - Bouquetin en Chartreuse




CET ESPACE C'EST LE VÔTRE !

Vos photos font l'actu du territoire ;
n'hésitez pas à nous les faire parvenir.
Merci à nos contributeurs !

 communication@le-gresivaudan.fr

Règlement sur  www.le-gresivaudan.fr/glinfo

Vos photos peuvent également être publiées
sur  [Instagram@legresivaudan](https://www.instagram.com/legresivaudan)

♥ FRANCK ROSSET
📅 Janvier 2024
La vie en rose




♥ CHRISTOPHE JASSIGNEUX
📅 Décembre 2023
Quand le Lac de La Terrasse
et la Chartreuse ne font qu'un



Instagram
#MONGRESIVAUDAN !

RÉSULTAT
 DU CONCOURS


Nos followers ont du talent ! Ils sont nombreux à nous régaler avec leurs photos en tout genre postées sur Instagram, et nous leur donnons donc la possibilité de voir leur œuvre en pleine page du G L'Info. Et voici la photo qui a recueilli le plus de  en février !

Bravo à @fredth pour sa photo de l'église de Crolles !

MIEUX VOUS ACCOMPAGNER POUR CHANGER VOTRE POÊLE À BOIS

Sur notre territoire, l'interdiction de l'utilisation des foyers ouverts entrera en vigueur à partir du 1^{er} octobre 2024 et les appareils de chauffage bois datant d'avant 2002, seront quant à eux interdits à compter du 1^{er} janvier 2026.

Bois : 2 400€ pour les ménages à revenus modestes et très modestes, 2 000€ pour les ménages à revenus intermédiaires et 1 600€ pour les catégories de revenus supérieures (montant inchangé). Autre changement, le montant de la Prime Air Bois peut être directement versé aux professionnels afin de permettre aux foyers les plus modestes de bénéficier de l'aide sans avoir à avancer la somme due.

Dossier de demande d'aide et + d'infos sur  www.le-gresivaudan.fr/chauffagebois

Pour accompagner ce changement, un nouveau barème s'applique désormais pour la Prime Air



BON À SAVOIR

Le trafic routier n'est pas la seule cause de pollution de l'air !
Même utilisés rarement, les appareils de chauffage au bois peu performants d'avant 2002 et les foyers ouverts participent à la pollution de l'air par les particules fines (jusqu'à 75% des émissions en période de grand froid). C'est pour lutter contre cette pollution que le Préfet de l'Isère a pris un arrêté interdisant dans un premier temps l'utilisation des foyers ouverts et des appareils datant d'avant 2002.

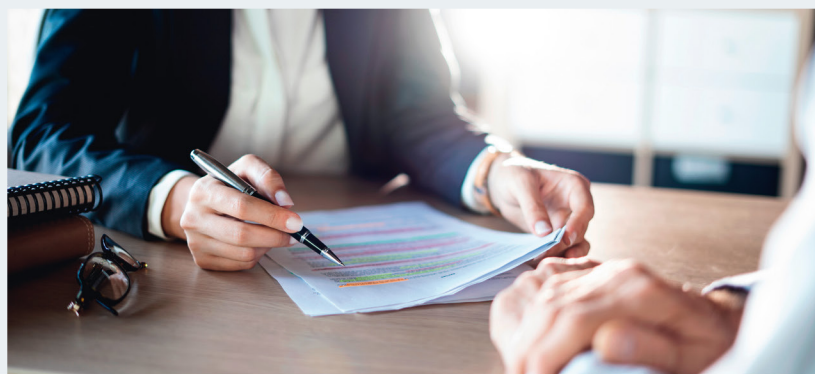


EMPLOI/FORMATION

DES PERMANENCES POUR TOUS

Depuis octobre 2023, Le Grésivaudan propose des permanences d'information et d'orientation sur les questions de l'emploi et de la formation, chaque semaine dans 6 communes du territoire.

Ouvertes à tous, avec ou sans rendez-vous, quelle que soit votre commune de résidence, elles permettent un premier niveau de réponse ou de conseil à toute personne en poste ou qui est en recherche d'emploi.



DES CHARGÉS
D'ACCOMPAGNEMENT
PROFESSIONNEL
DE LA COMMUNAUTÉ
DE COMMUNES
VOUS REÇOIVENT

- ▶ À SAINT-ISMIER, en mairie, le mardi après-midi
- ▶ À CROLLES, en mairie, le jeudi après-midi
- ▶ AU TOUVET, à la Maison des associations, le mardi matin
- ▶ À GONCELIN, en mairie, le lundi après-midi
- ▶ À GONCELIN, en mairie, le lundi après-midi
- ▶ À PONTCHARRA, à l'Espace France services intercommunal, le lundi matin
- ▶ À VILLARD-BONNOT, en mairie, tous les mercredis de 9h à 11h (accueil assuré par l'association AGI)

Pour plus d'informations sur ces permanences, vous pouvez contacter directement les mairies ou la communauté de communes à l'adresse plie@le-gresivaudan.fr

LE GRÉSIVAUDAN INVESTIT POUR LA QUALITÉ DE L'EAU ET POUR SÉCURISER LA RESSOURCE

 **53 M€**

C'est le montant investi par Le Grésivaudan pour l'eau et l'assainissement depuis 2018. Des investissements massifs qui se répartissent entre différentes catégories d'opérations parmi lesquelles les travaux réglementaires de mise en conformité, l'optimisation des réseaux et le renouvellement patrimonial, considérés tous les 3 comme prioritaires.

ENCORE PLUS LOIN DANS LES INVESTISSEMENTS

Le Grésivaudan entend poursuivre ses efforts et renforcer encore ses investissements. La loi permet en effet aux collectivités qui sont en pleine période de convergence des tarifs de l'eau et de l'assainissement, d'alimenter via le budget général, le budget eau potable. La communauté de communes a donc choisi d'accélérer les investissements en travaux et ainsi ne pas faire peser ces investissements sur les factures des usagers, pour un montant de 3M€ en 2024. **Le budget 2024 pour l'eau et l'assainissement s'élève à un peu plus de 40M€.**



BON À SAVOIR

17 M€ HT

C'est le montant investi par Le Grésivaudan pour l'ensemble des travaux engagés par les communes, avant la prise de compétence eau et assainissement par la communauté de communes, entrée en vigueur en 2018.

Depuis 2018, remplacement de 30 km de linéaire de réseau eau potable (350€ le mètre en moyenne) et 23 km de linéaire de réseau assainissement (400€ le mètre en moyenne).

Pour protéger la ressource, sécuriser les captages: nouvelle liaison de transit assainissement entre Saint-Ismier et l'UDEP de Montbonnot (voir encadré en bas de page), mise en conformité des installations et suppression des rejets directs en milieu naturel en raccordant certains quartiers aux réseaux d'assainissement.

LES CHANTIERS RÉGLEMENTAIRES DE MISE EN CONFORMITÉ

L'EXTENSION DE RÉSEAU

Desservir de nouvelles constructions

LE RENOUELEMENT PATRIMONIAL

Avec notamment la suppression des conduites amiantées

L'OPTIMISATION DES RÉSEAUX

Sécuriser l'alimentation en eau, avec la 2^e cuve pour le réservoir du Châtelard, suppression de réservoirs, réhabilitation par gainage des réseaux d'assainissement.

LE DIAGNOSTIC

Améliorer la connaissance du patrimoine et des installations avec mise en place d'outils de télégestion, de campagnes de mesures...

INAUGURATION DE LA LIAISON DE TRANSIT ASSAINISSEMENT ENTRE SAINT-ISMIER ET L'UDEP DE MONTBONNOT



Le 16 février, la nouvelle liaison de transit qui permet d'absorber les projets de développement connus à l'horizon 2035 tout en préservant le milieu naturel et la qualité de nos rivières, a été inaugurée.

Coût total de l'opération

2,9 M€ HT

dont 1 083 565 M€ HT financés par l'Agence de l'Eau Rhône Méditerranée Corse.



ATHANOR : ÇA AVANCE !

Le centre de tri Athanor à La Tronche entre dans une phase de test qui se déroulera sur plusieurs mois avant sa mise en service prévue au 2^e semestre 2024.

COMMENT ÇA MARCHE ?

Athanor nouvelle génération, ce sont des process innovants. Les camions arrivent et déversent les déchets pré-triés par les usagers. Ensuite, place à la phase de tri en grande partie assurée par des robots qui peuvent trier jusqu'à 400 objets par seconde ! Des agents seront également chargés de retirer les objets indésirables qui

seront soit revalorisés, soit incinérés, et de vérifier que rien n'a échappé à la vigilance des robots. Puis les déchets sont envoyés vers une immense presse où ils sont reconditionnés en balle d'1m³, direction les entreprises chargées du recyclage.

Une fois le centre en route, les travaux ne s'arrêteront pas pour autant. L'ancien centre sera démolí pour laisser place à un nouvel incinérateur pour les déchets non valorisables autrement, ainsi pas de rupture de service !

DES VISITES POUR TOUS !

Le bâtiment a, dès les premiers plans, été conçu pour accueillir des visiteurs et leur permettre de suivre la vie et le parcours des déchets. Pour cela, une salle pédagogique ponctuée de jeux et écrans, est en cours d'aménagement et de scénarisation. Et, depuis les passerelles entièrement sécurisées, il sera possible d'observer, d'en haut, les machines en action. Une belle façon de s'imprégner de l'importance du tri et de prendre conscience de la nécessité de réduire nos déchets.

ENVIRONNEMENT

BIENVENUE AU REPAIR CAFÉ CROLLES-GRÉSIVAUDAN




Car la demande est grande et que les habitudes de consommation évoluent, les Repair Café ont le vent en poupe.

Le Repair Café Crolles-Grésivaudan vous accueille depuis début février à la déchetterie à Crolles, dans un local mis à disposition par la communauté de communes. Véritable espace de convivialité et de collaboration, il est ouvert tous les jeudis de 15h à 20h. Vous pouvez apporter vos objets endommagés ou défectueux, qu'il s'agisse d'appareils électroniques, de meubles, de vêtements ou d'autres objets du quotidien, pour les réparer en équipe avec l'aide des bénévoles experts. N'hésitez pas à pousser la porte !

► Pour faciliter votre accueil, pensez à vous inscrire à l'avance via le site internet.

+ d'infos sur <https://repaircafe-crolles-gresivaudan.fr>

Retrouvez tous les Repair Café du territoire sur  www.le-gresivaudan.fr/vieuxobjets

COMPOSTAGE



DISTRIBUTION DE COMPOSTEURS

- Samedi 09/03 9h-13h **CROLLES**
Parking face à l'Espace Paul Jargot
- Vendredi 22/03 14h-18h **LE TOUVEY**
Parking co-voiturage (devant le cimetière)
- Mercredi 10/04 8h30-13h **LE VERSOUD**
Parking DGD -219 rue Guynemer
- Mercredi 22/05 9h-13h **SAINT MARTIN D'URIAGE**
Parking de la Richardière
- Vendredi 31/05 14h-18h **PLATEAU DES PETITES ROCHES**
Parking de l'Office du Tourisme
- Samedi 15 juin 9h-13h **SAINT ISMIER**
Parking du Collège
- Vendredi 28/06 14h-18h **GONCELIN**
Parking du cimetière
- Mercredi 03/07 9h-13h **MONTBONNOT**
Parking du Pré de l'Eau



www.le-gresivaudan.fr

C'EST REPARTI POUR LA DISTRIBUTION DE COMPOSTEURS !



Lancée l'année dernière, la campagne de déploiement pour le compostage individuel a déjà permis la distribution de 4 300 composteurs et ce n'est pas fini !

Cette année le coup d'envoi a été donné à Crolles le 9 mars et les rendez-vous vont s'enchaîner sur le territoire jusqu'au 3 juillet. Cette opération d'ampleur pour Le Grésivaudan s'inscrit dans le cadre de l'obligation de traitement des biodéchets entrée en vigueur en janvier dernier.

POUR VOUS INSCRIRE À L'UNE DES PERMANENCES, PETIT RAPPEL

► Vous avez une carte de déchetterie et un compte personnel ? Vous pouvez vous inscrire directement à une permanence de distribution près de chez vous depuis notre site www.le-gresivaudan.fr/compostage

► Vous avez une carte de déchetterie mais pas encore de compte personnel et vous avez donné une adresse mail valide au moment de la création de votre carte ? Le service Déchets vous a adressé un mail dans lequel se trouve votre référence usager. C'est cette référence qui va vous permettre de créer votre espace personnel et donc de vous inscrire à une permanence de distribution. Si vous n'avez pas votre référence usager, vous pouvez la demander en ligne sur www.le-gresivaudan.fr/compostage

► Vous n'avez pas de carte de déchetterie ? Demandez-la directement à l'accueil du service Déchets ou en ligne sur www.le-gresivaudan.fr/compostage

► Dans tous les cas : le service reste à votre disposition pour toutes questions : 04 76 08 03 03 ou dechetsmenagers@le-gresivaudan.fr

TOUS AU COMPOST !

Dans le cadre de cette opération nationale qui se déroule du **23 mars au 7 avril**, destinée à valoriser la pratique du compostage de proximité, Le Grésivaudan organise plusieurs temps forts : conférences, ateliers...
Toutes les dates sur www.le-gresivaudan.fr/compostage



DÉCHETS

FORMER LES TRIEURS DE DEMAIN

C'est tout l'objet des animations que Le Grésivaudan organise dans les écoles primaires des 27 communes du territoire dont les déchets sont gérés en direct par la communauté de communes.

Depuis maintenant 6 ans, une animatrice se rend dans les classes du CP au CM2 afin de sensibiliser les enfants au tri, à la réduction des déchets, au compostage, au gaspillage alimentaire et au suremballage. Chaque classe participe à deux séances sur l'année scolaire afin de balayer ces sujets grâce à des exercices ludiques et des jeux en groupe. Et au moment d'aborder le compostage, les enfants peuvent même observer en direct des vers de compost ; de quoi rentrer à la maison, pleins de bonnes pratiques à partager avec les parents !



SUR L'ANNÉE SCOLAIRE 2022/2023

90 séances ont été organisées

≈ 1 120 enfants ont pu profiter des animations

RELAIS ISÈRE TERRE DE JEUX

Le Relais Isère Terre de Jeux a sillonné notre territoire cet hiver.

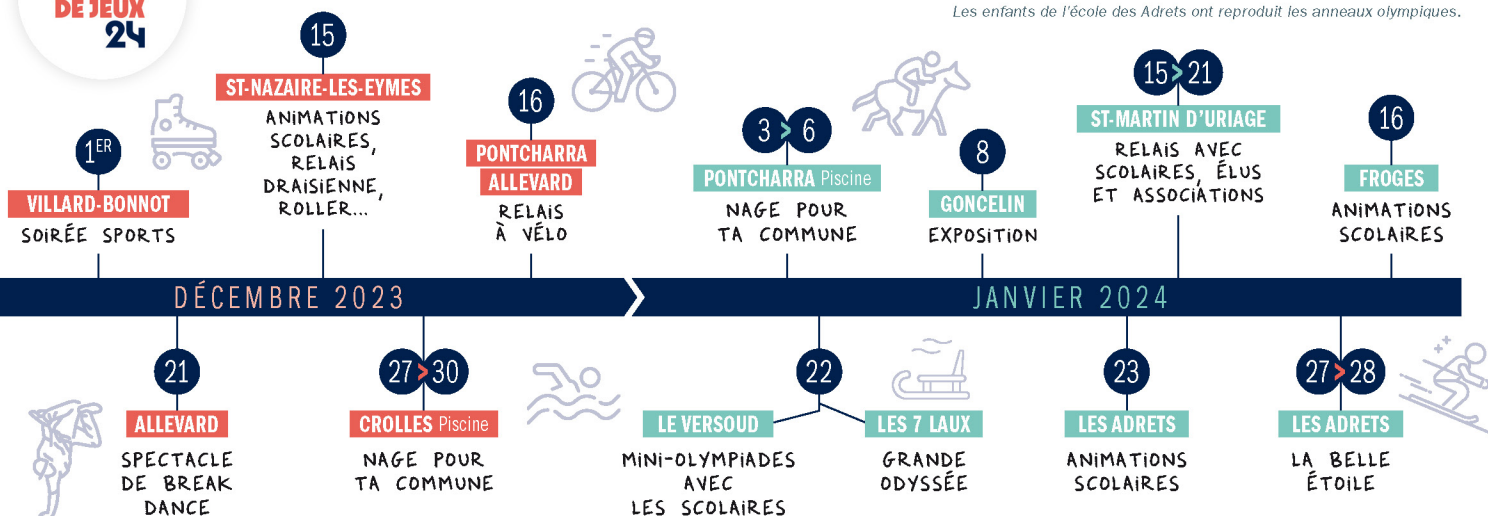
Sport du Grésivaudan, le Relais Isère Terre de Jeux a sillonné notre territoire au pas de course, à vélo, à cheval... Il est passé de commune en commune, a été accueilli dans de nombreux équipements sportifs, pour finir sa course en altitude le 27 janvier dans le cadre de la Rando Étoilée où il a été transmis à la communauté de communes de l'Oisans. Une belle occasion de célébrer le sport en attendant les Jeux Olympiques à Paris cet été!

Arrivé le 1^{er} décembre à Villard-Bonnot dans le cadre de la Soirée



Les enfants de l'école des Adrets ont reproduit les anneaux olympiques.

20
TERRE
DE JEUX
24



Arrivée à Allevarde, à vélo.



Le relais est parti de la piscine de Pontcharra direction Goncelein, à cheval!



Passage de relais lors de la Grande Odyssée VVF.

SPORT

LE GRÉSIVAUDAN RECRUTE DES MAÎTRES-NAGEURS

Avec 2 piscines couvertes, une base de loisirs et 4 piscines extérieures, la communauté de communes recrute très régulièrement des maîtres-nageurs.

Vous êtes titulaire du Brevet Professionnel de la Jeunesse, de l'Éducation Populaire et du Sport mention Activités Aquatiques et de la Natation?

Le nombre et la diversité des équipements rendent les missions encore plus attrayantes et permettent de varier les plaisirs dans le Grésivaudan! N'hésitez pas à vous connecter sur www.le-gresivaudan.fr/recrutement, des offres sont régulièrement publiées et la saison approche.



UN TERRITOIRE ATTRACTIF

Vous voulez convaincre des amis de venir s'installer sur notre territoire?

Vous voulez faire découvrir votre cadre de vie?

Vous cherchez à recruter de nouveaux collaborateurs?

Faites découvrir le Grésivaudan

en vous plongeant dans cette vidéo.

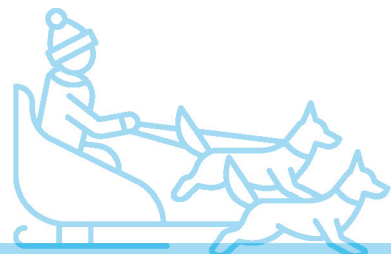


ÉVÈNEMENT



LA GRANDE ODYSSÉE - VVF DES CHIENS ET DE LA JOIE !

La 9^e étape de la course internationale de chiens de traîneau s'est tenue aux 7 Laux le 22 janvier. Dans le cadre scolaire, plus de 400 enfants du territoire ont pu passer la journée au plus près des chiens et des mushers. Le public était également venu en nombre pour profiter de la course et de l'ambiance. L'année prochaine, la Grande Odyssée - VVF refera escale en Isère. Pour Le Grésivaudan, c'est au Collet que ça va se passer ! En attendant, retour en images sur une journée radieuse !



**Alerte
INFOS**
du Grésivaudan

Service d'alerte

- GÉOLOCALISÉ
- GRATUIT
- PAR SMS
OU MESSAGE VOCAL



Eau & assainissement



Déchets



Famille



Risques divers

INSCRIVEZ-VOUS SUR

le-gresivaudan.fr/alerteinfos



Le GRÉSIVAUDAN
communauté de communes