

# G L'INFO

NOVEMBRE 2023  
COMMUNAUTÉ DE COMMUNES  
LE GRÉSIVAUDAN

## ÉCONOMIE / P.4

Les ZAE intercommunales  
à la loupe

## MANGER LOCAL / P.15

Pour des repas de fête  
100 % Grésivaudan

## STATIONS / P.18-19

En route pour un hiver riche  
en glisse !



[www.le-gresivaudan.fr](http://www.le-gresivaudan.fr)





## POUR DES MOBILITÉS INNOVANTES ET PERFORMANTES

La mobilité, c'est bien plus qu'une simple question de déplacement d'un point A vers un point B. C'est le fondement de l'autonomie, de l'insertion sociale et professionnelle, ainsi que l'accès aux services essentiels. C'est pourquoi, Le Grésivaudan s'engage à développer des solutions permettant à chacun de se déplacer aisément, en toute sécurité et dans le respect de ses besoins spécifiques.

Nous collaborons via le Syndicat Mixte des Mobilités de l'Aire Grenobloise (SMMAG) avec l'ensemble des acteurs locaux, régionaux et nationaux pour instaurer des mesures permettant de rendre les déplacements plus accessibles. Cela comprend la mise en place de transports publics adaptés, l'aménagement d'espaces urbains favorables à la circulation pour tous, ainsi que des aides financières pour soutenir ceux qui en ont besoin. À cet effet, nous multiplions les dispositifs que vous pourrez découvrir au travers des pages de votre G L'Info. Nous accueillons donc aussi avec satisfaction le projet de voie réservée au transport en commun qui est porté par AREA. Il permettra dès 2026 de rendre plus attractif notre offre de transport vers le cœur de la métropole de Grenoble et donc de lutter contre l'autosolisme et de préserver notre cadre de vie.

La pose d'une passerelle modes doux, dans la nuit du 10 au 11 novembre, au-dessus de l'autoroute A41, va permettre une connexion sécurisée entre les pôles d'échanges de La Bâtie et les arrêts transport en commun situés sur les bretelles d'accès à l'autoroute ; le tout afin de déployer une offre de service innovante.

Ce numéro est également le dernier avant la fin de l'année 2023. Dans cette période de fêtes et de retrouvailles entre proches, s'offre à nous une belle opportunité de faire nos différents achats chez nos commerçants et producteurs locaux qui font vivre nos 43 communes et participent à leur dynamisme.

*à tous et à tous je souhaite  
de belles fêtes de fin d'année !*

*Henri Baile*

PRÉSIDENT DE LA COMMUNAUTÉ  
DE COMMUNES LE GRÉSIVAUDAN



**LE GRÉSIVAUDAN**  
COMMUNAUTÉ DE COMMUNES  
390 rue Henri Fabre  
38926 Crolles cedex  
Tél. : 04 76 08 04 57  
[bienvenue@le-gresivaudan.fr](mailto:bienvenue@le-gresivaudan.fr)  
[www.le-gresivaudan.fr](http://www.le-gresivaudan.fr)



Impression : IARCA - Imprimeur bénéficiant de la norme 14001, haute performance environnementale.  
Tirage 53 020 exemplaires sur papier recyclé 10-31-1858 avec encre à base végétale. ISSN n° 2430-4077.

Le journal intercommunal est distribué 6 fois par an (janvier, mars, mai, juillet, septembre et novembre) dans les boîtes aux lettres des habitants du territoire par un prestataire extérieur (les « stop pub » ne concernent pas les supports des collectivités).  
Il est également disponible en dépôt, dans différents commerces du territoire. **Vous ne recevez pas le journal ? Signalez-nous votre adresse postale à [communication@le-gresivaudan.fr](mailto:communication@le-gresivaudan.fr)** G L'Info est également disponible sur [www.le-gresivaudan.fr/glinfo](http://www.le-gresivaudan.fr/glinfo)

# EN BREF

## SPORT

### L'ESCALADE À L'HONNEUR

Les 29 et 30 septembre la verticalité était à l'honneur à Alpexpo Grenoble. L'occasion pour les collectivités de la grande région grenobloise de mettre en lumière la pratique mais aussi les différents sites proposés, qu'ils soient en salle ou au grand air. Pour Le Grésivaudan, l'escalade fait partie de l'ADN du territoire. La collectivité encourage et favorise également la pratique via des équipements structurants dans ses différents gymnases : Le Plateau au Plateau-des-Petites-Roches, le gymnase du collège de Saint-Ismier et bientôt dans le nouveau gymnase à Pontcharra.



## PETITE ENFANCE

### COUPÉ DE RUBAN AUX FRIMOUSES

Le 2 octobre dernier, c'est dans la joie et la bonne humeur, au rythme des rires des enfants que le multiaccueil les Frimousses aux Adrets a été inauguré. Le bâtiment de 252 m<sup>2</sup> fait la part belle aux matériaux naturels, s'intègre à merveille dans le centre du village et propose désormais 12 places.



## EMPLOI

### RECRUTER DES SAISONNIERS

C'était l'objectif du salon organisé par Pôle Emploi le 2 octobre, en partenariat avec Grenoble-Alpes Métropole et les communautés de communes de l'Oisans et Le Grésivaudan. 15 entreprises du territoire étaient présentes, proposant 90 postes, notamment en hôtellerie/restauration mais aussi sur des activités d'animations, administratives et commerciales ! Environ 250 candidats se sont présentés tout au long de la journée !



## ÉCONOMIE

### INAUGURATION DU PÔLE BOIS

Le 15 septembre dernier, Le Grésivaudan inaugurerait le Pôle bois à Goncein, une plateforme structurante pour la filière économique bois énergie. Sur place un véritable partenariat composé de plusieurs acteurs s'est mis en place : la compagnie de chauffage intercommunale de l'agglomération grenobloise, la coopérative forestière Coforet, Soven (filiale de Suez), la société d'entrepreneurs de travaux forestiers TRV, la société Sillat, qui permet de développer la valorisation du bois local pour le bois d'œuvre (bois construction) et la société Ténergie qui a installé des panneaux photovoltaïques sur la toiture du bâtiment Sillat. Ce pôle s'inscrit dans un contexte de transition et l'ambition est de suivre les mutations qui s'imposent au territoire en accompagnant l'ensemble des acteurs du Grésivaudan qui œuvrent dans le domaine du bois, industriel ou artisanal.

## PETITE ENFANCE

### LE PAPILLON A PRIS SON ENVOL

Le 6 novembre était inauguré le Lieu d'Accueil Enfants Parents Le Papillon au Plateau-des-Petites-Roches. Très appréciés des enfants et des parents, les LAEP offrent un temps privilégié pour chacun où l'écoute et le dialogue sont les maîtres-mots dans un cadre extérieur à celui de la famille.



## RENDEZ-VOUS

CONSEIL COMMUNAUTAIRE  
18/12 - 18 h 30

à l'Agora Saint-Ismier et sur la chaîne YouTube du Grésivaudan

PERMANENCES PRÉSIDENT - 17 h > 19 h

6/12 à Saint-Ismier

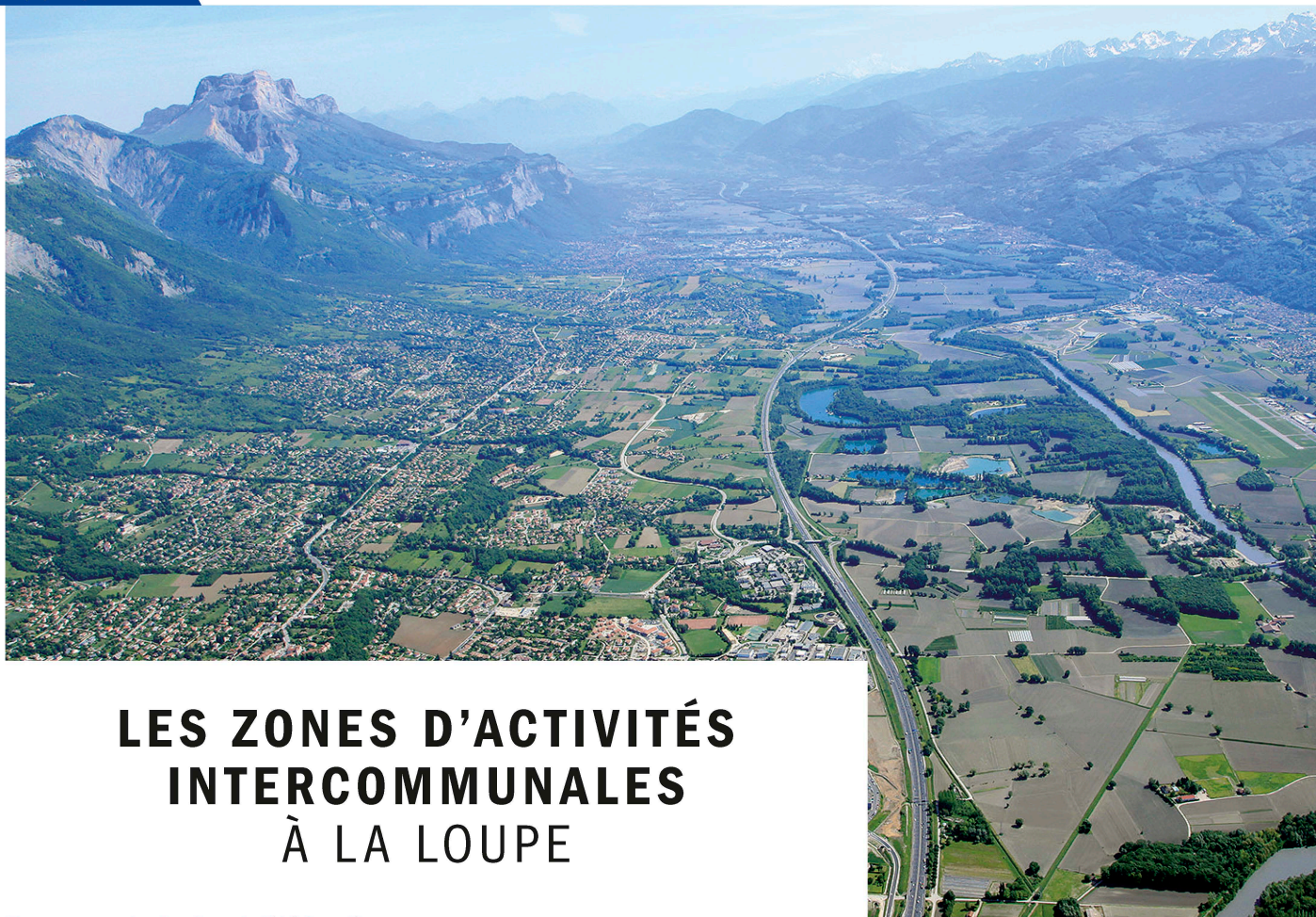
Sur inscription :

[www.le-gresivaudan.fr/rencontrepresident](http://www.le-gresivaudan.fr/rencontrepresident)

ATELIERS DÉCOUVERTE

DU COMPOSTAGE - 14 h 30 > 16 h

11/12 au service déchets du Grésivaudan au Versoud  
+ d'infos sur [www.le-gresivaudan.fr/compostage](http://www.le-gresivaudan.fr/compostage)



## LES ZONES D'ACTIVITÉS INTERCOMMUNALES À LA LOUPE

**Dans un contexte de sobriété foncière, les collectivités se doivent de réaliser un inventaire de leurs Zones d'Activités Économiques. L'objectif: recycler le foncier et permettre une meilleure visibilité des ressources foncières sur les territoires.**

Pour Le Grésivaudan qui avait déjà engagé une réflexion sur la mise en place d'une politique foncière économique de sobriété: densification des parcelles cédées, réhabilitation de friches économiques, projets de logistique en hauteur, réflexion sur des projets de parkings silos..., cet inventaire a été lancé en septembre 2022 et le bilan a été présenté en conseil communautaire du 16 octobre dernier.

### PROJET & CONCERTATION

#### ► LA ZAE GRIGNON À PONTCHARRA

Pour Le Grésivaudan, il s'agit d'être en capacité d'accueillir dans les meilleures conditions, de nouvelles entreprises génératrices d'emplois dans les secteurs de l'artisanat, de l'industrie légère et tertiaire s'inscrivant ainsi dans une stratégie globale de diversification des activités économiques présentes sur le territoire. Avec Grignon, la collectivité souhaite proposer un espace économique à fortes ambitions en matière environnementale. Cette réalisation que la communauté de communes souhaite exemplaire, sera le reflet des transitions au sens large. Le Grésivaudan prévoit de réserver 2,5 ha aux espaces non imperméabilisés (ou équipements de type bassins), de mutualiser les espaces de stationnement de cette future ZAE avec la création d'un parking silo, de permettre le développement des usages alternatifs à l'autosolisme en contribuant au développement de la desserte modes doux du secteur...

#### Les modalités de concertation

Lancée le 13 novembre, elle se terminera le 29 décembre. Les dossiers et registres destinés à recueillir les observations sont mis à disposition en mairie de Pontcharra, au siège du Grésivaudan à Crolles et sur leurs sites internet respectifs. Les personnes souhaitant transmettre leurs observations peuvent également le faire par mail à l'adresse mail suivante [concertation-ZAE-grignon@le-gresivaudan.fr](mailto:concertation-ZAE-grignon@le-gresivaudan.fr). Une première réunion publique s'est tenue le 17 novembre, une seconde aura lieu le 21 décembre.

Dossiers, dates clés et modalités sont à retrouver sur  [www.le-gresivaudan.fr](http://www.le-gresivaudan.fr) et [www.pontcharra.fr](http://www.pontcharra.fr)





#### QUELQUES CHIFFRES :

> Sur les **49 zones** d'activités intercommunales, **44 locaux vacants** ont été identifiés **sur un total de 2756**, soit un taux de vacance de 1,6% alors que pour permettre un roulement convenable des locaux, il faudrait que le taux de vacance se situe entre 5 et 10%.

**Pour Le Grésivaudan, cet inventaire et ces résultats viennent confirmer une politique d'aménagement des ZAE qui se veut rationnelle, équilibrée et durable, axée autour de la densification et de la reconstruction de l'économie sur l'économie.**



## SOITEC MISE SUR LA VOITURE ÉLECTRIQUE

SOITEC, née entre Grenoble et le Grésivaudan dans les années 90, fabrique des plaques qui permettent d'accueillir des puces et des semi-conducteurs utilisés dans les smartphones, les véhicules électriques ou encore dans les objets connectés en tout genre.

#### UNE NOUVELLE USINE INAUGURÉE LE 28 SEPTEMBRE

Cette inauguration et cet investissement sont non seulement à la hauteur des ambitions de l'entreprise mais aussi celles de l'Union européenne et son plan pour redevenir leader mondial des semi-conducteurs et ainsi passer de près de 10% de production aujourd'hui à 20% d'ici 2030.

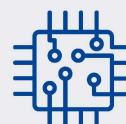
La nouvelle usine de SOITEC entend ainsi répondre à la demande croissante en carbure de silicium et par la même occasion contribuer à rendre la mobilité électrique plus efficace et abordable. En effet, les voitures électriques, composées de presque 10 000 composants électroniques pour certaines d'entre elles, seront grâce à cette nouvelle technologie plus conductrice et efficace (elle permet de faire passer 20% de courant en plus sur le composant), bien plus autonomes (500km au lieu de 350km aujourd'hui avec la même batterie) et rechargeables beaucoup plus rapidement (temps de recharge divisé par 2 ou 3). De quoi révolutionner le monde de l'automobile!

Par ailleurs, SOITEC annonce une diminution des émissions de CO<sub>2</sub> de 70% dans la fabrication de ces plaques et a d'ores et déjà démarré la production de cette nouvelle génération de composant qui intéresse énormément de marques de voitures. Les premières d'entre elles équipées de la technologie SmartSiC™ devraient voir le jour d'ici fin 2024.



**380 M€**

dont 30% d'aides publiques en investissement pour Bernin 4



**500 000**  
wafers SmartSiC™

de capacité de production par an d'ici 2028



**400**  
emplois directs

attendus dans les 5 ans

# POUR DES MOBILITÉS PLUS DOUCES !

Pour améliorer la qualité de l'air et accélérer en matière de transition énergétique, il est nécessaire d'encourager et surtout d'accompagner le changement. Le Grésivaudan se mobilise : fonds Air Véhicules, aide à l'achat de vélo à assistance électrique... zoom sur ces nouveaux dispositifs qui vont vous faire passer aux mobilités vertes.

## UN FONDS AIR VÉHICULES POUR LES PROFESSIONNELLS DU TERRITOIRE

**Verdir sa flotte automobile, cela a un coût.**

Pour inciter les professionnels à franchir le cap, Le Grésivaudan a mis en place une aide financière pour l'acquisition ou la location de longue durée de véhicules utilitaires légers ou de poids lourds « faibles émissions ». Une prime forfaitaire supplémentaire peut être attribuée par GRDF pour les véhicules GNV qui bénéficient de l'aide financière. Le montant maximal de l'aide est fixé à 40% du coût HT du véhicule neuf ou d'occasion hors flochage, en cas d'acquisition, de location longue durée ou de location avec option d'achat. Pour être éligibles, les professionnels doivent avoir leur siège social sur l'une des 43 communes du Grésivaudan.

Toutes les infos sont à retrouver sur  [www.le-gresivaudan.fr/favpro](http://www.le-gresivaudan.fr/favpro)



**Professionnels, optez pour un véhicule moins polluant !**

**JUSQU'À 18 000 € D'AIDES**

**Plus d'infos sur : [www.le-gresivaudan.fr/favpro](http://www.le-gresivaudan.fr/favpro)**

**Améliorons ensemble la qualité de l'air sur notre territoire**



## UN FORUM POUR LA MOBILITÉ DURABLE



**Le 12 octobre, la Chambre de Métiers et de l'Artisanat Auvergne-Rhône-Alpes, soutenue par l'ADEME, organisait sur toute la région des forums des mobilités durables.**

Pour le Grésivaudan c'est à Crolles qu'avait lieu cette journée et ce fut l'occasion pour les nombreux artisans et entrepreneurs qui avaient fait le déplacement, de tester véhicules utilitaires légers à faibles émissions, d'échanger avec des professionnels du secteur et de découvrir des solutions de mobilité innovantes !

## LE GRÉSIVAUDAN MONTRE L'EXEMPLE

**La loi LOM précise que les véhicules à très faibles émissions devront représenter 37,4% des modèles acquis ou utilisés lors de renouvellements annuels par les collectivités territoriales notamment à compter du 1<sup>er</sup> janvier 2026.**



Le Grésivaudan a donc engagé une étude de verdissement de son parc de véhicules, engagement répondant aux actions définies dans son Plan Climat Air Énergie Territorial et dans son plan de transition interne. La collectivité dispose de 136 véhicules, pour la plupart roulant à l'essence ou au gazole. Ils sont assez récents et roulent peu (1206112 kilomètres

parcourus en 2021 dont 23% des km parcourus par ceux du service déchets notamment avec les poids lourds et bennes à ordures ménagères). Au total, 242613 litres de carburant ont été consommés en 2021 dont 50% par les seuls véhicules du service déchets. Voilà pour les constats. Différents scénarios ont été établis et la collectivité

a fait le choix de s'engager dans le scénario le plus ambitieux qui consiste à sortir intégralement des énergies thermiques d'ici 2030. Pour Le Grésivaudan cela représentera plus de 4,3M d'euros soit près de 620000€ par an pour les véhicules et un investissement de plus de 230000€ pour les infrastructures de recharge électrique.

## ET SI VOUS PASSIEZ AU VÉLO ?

**Pour vous aider à franchir le pas, le Syndicat Mixte des Mobilités de l'Aire Grenobloise, Grenoble-Alpes Métropole et Le Grésivaudan proposent un nouveau dispositif d'aides à l'achat d'un vélo classique, à assistance électrique, d'un vélo-cargo, pliant ou adapté aux personnes en situation de handicap.**

Cette aide concerne aussi bien les « véhicules » neufs que d'occasion. Accessible à tous les habitants du territoire de plus de 18 ans, elle est plafonnée à un vélo par adulte sur 3 ans et son montant sera calculé en fonction des revenus.

### COMMENT ÇA MARCHE ?

Rendez-vous chez un vendeur de vélos partenaire du dispositif dans la métropole ou le Grésivaudan. Une fois que vous avez choisi votre « monture », demandez un devis et déposez un dossier auprès de M Tag. Si ce dernier est accepté, vous recevrez un bon d'achat utilisable chez votre vendeur de vélos.



Modalités en ligne sur



<https://aidevelo.mobillites-m.fr/>

## LA BÂTIE : LA PASSERELLE MODES DOUX EST EN PLACE !



**Impossible de la rater ! La passerelle modes doux a été installée mi-novembre. Elle enjambe l'A41 reliant ainsi la ZA Isiparc, le quartier du Moulin et la ZA de La Bâtie sur la commune de Saint-Ismier. Piétons et cycles pourront donc traverser le secteur en toute sécurité.**



Retrouvez la pose dans son intégralité en scannant le QR Code



Côté travaux, l'assemblage s'est fait en atelier puis les 3 morceaux de passerelle ont été associés sur le bas-côté et enfin la pose a été réalisée dans la nuit du 10 au 11 novembre. Sa mise en service sera effective courant 2024 et avec elle c'est l'ensemble de l'aménagement du Pôle d'Échanges Multimodal de La Bâtie qui sera achevé.

Pour rappel, l'ensemble des travaux sur la zone ont débuté en septembre 2021 et sont financés par le SMMAG, Le Grésivaudan, le Département de l'Isère, l'État et AREA.

Le Pôle d'Échanges Multimodal, c'est désormais :

- > un parking-relais de 80 places,
- > une voie de tourne à gauche sur la RD 30,
- > un cheminement piétons-cycles vers Saint-Nazaire-les-Eymes,
- > deux arrêts de covoiturage sur la RD 30,
- > un cheminement piétons-cycles vers la ZA Isiparc,
- > des arrêts de transports en commun pour les cars express sur les bretelles de l'A41,
- > une consigne à vélo de 20 places.

## CROLLES > MONTBONNOT : BIENTÔT UNE VOIE RÉSERVÉE AUX TRANSPORTS EN COMMUN

**Afin de fluidifier le trafic et d'encourager les usagers à préférer le bus, AREA met en œuvre des équipements structurants sur son réseau autoroutier.**



Des quais de bus le long des bretelles de sortie de l'autoroute A41 autour de l'échangeur de Saint-Ismier en direction de Chambéry et de Grenoble ont été aménagés en lien avec l'ensemble des acteurs concernés

(SMMAG, Le Grésivaudan, le Département de l'Isère, la Région Auvergne-Rhône-Alpes et AREA) et devraient être mis en service courant 2024; de quoi faciliter et optimiser les trajets. Dans la même logique, AREA a programmé via une opération contractualisée au plan d'investissement pour la mobilité 2023, la réalisation d'une Voie Réservee aux Transports en Commun ou VRTC entre Crolles et Meylan. Les travaux débiteront en 2025 sur un tronçon de 5,5km pour une mise en service en 2028.



## PASSAGE À NIVEAU DE BRIGNOUD : C'EST BIENTÔT LA FIN

**Début octobre, c'est une opération d'envergure qui a été menée sur le chantier de la suppression du passage à niveau 27 de Brignoud : la pose des 19 poutres, bases du futur pont qui permettra le franchissement sécurisé de la ligne ferroviaire d'ici la fin 2024.**

Pour cette étape clé et délicate, tout s'est fait de nuit afin de n'impacter ni le trafic ferroviaire ni le trafic routier en journée sur une zone fortement sollicitée au quotidien. Résultat : les 19 poutres métalliques de 18 mètres chacune, reposant sur des murs en béton, sont désormais ancrées et noyées dans le béton et constituent le futur tablier du pont. Ce nouveau pont et la voirie de raccordement (RD10, RD10a, avenue Robert-Huant) permettront de sécuriser à la fois le transit des usagers de la route et le trafic ferroviaire. Les travaux du PN27 représentent un coût de 15 M€ financés à 50% par le Département de l'Isère et à 50% par l'État dans le cadre du plan France Relance.

CONSEIL DE DÉVELOPPEMENT

## APPEL À CANDIDATURE



**Le Conseil de développement du Grésivaudan,  
instance de démocratie participative du territoire,  
recherche 8 nouveaux membres !**

Le Conseil de développement cherche des candidats aux profils divers afin de viser à garantir la parité, la diversité générationnelle, la diversité des communes de résidence, ainsi qu'une variété de thématiques d'intérêts. Pas besoin d'être un expert, vos idées, vos expériences, votre motivation et votre énergie suffisent. Lancez-vous !

Pour candidater, il faut :

- ▶ Être majeur et résider sur l'une des 43 communes du territoire du Grésivaudan,
- ▶ Ne pas occuper à ce jour un mandat électif au titre du suffrage universel,
- ▶ Ne pas déjà avoir été membre du Conseil de développement durant 6 ans et +.

La sélection se fera par tirage au sort. Les 8 nouveaux membres sélectionnés seront contactés courant février 2024 et les candidats non retenus seront informés.

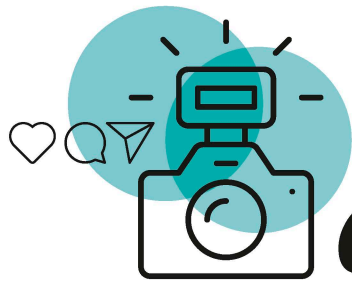


### POUR RAPPEL :

Le Conseil de développement a pour mission d'initier des débats et de nourrir la réflexion afin d'éclairer les orientations et les décisions politiques du territoire du Grésivaudan. En 2024, les réflexions du groupe porteront sur les enjeux du Plan Climat-Air-Énergie Territorial, de l'eau, et du Projet de territoire.

Vous pouvez contacter le Conseil de développement par mail  
[conseildedeveloppement@le-gresivaudan.fr](mailto:conseildedeveloppement@le-gresivaudan.fr)

+ d'infos sur  [www.le-gresivaudan.fr/cd](http://www.le-gresivaudan.fr/cd)



# VOTRE *actu* *en images*

♥ PATRICK VIALLET

📍 Septembre 2023 - Vue sur la vallée du Grésivaudan



♥ ANNE-LAURE BOVE  
📍 4 octobre 2023  
*Premières couleurs  
d'automne*





♥ KÉVIN GERBEL  
🕒 10 octobre 2023  
Lac de Crop


## CET ESPACE C'EST LE VÔTRE!

Vos photos font l'actu du territoire; n'hésitez pas à nous les faire parvenir. Merci à nos contributeurs!



[communication@le-gresivaudan.fr](mailto:communication@le-gresivaudan.fr)

Règlement sur  [www.le-gresivaudan.fr/glinfo](http://www.le-gresivaudan.fr/glinfo)

Vos photos peuvent également être publiées sur  [Instagram@legresivaudan](https://www.instagram.com/legresivaudan)



♥ AUDE DUBUS  
🕒 3 octobre 2023 - Salamandre à Biviers

♥ FRANCK ROSSET  
🕒 3 octobre 2023  
*Le jour se lève sur la dent de Crolles*

## LA MISE AUX NORMES DES RÉSEAUX SE POURSUIT

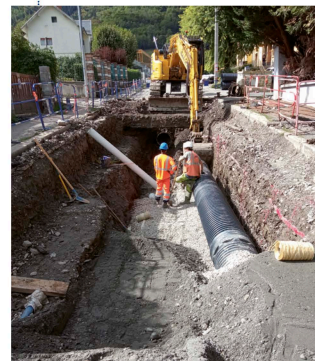
Zoom sur les chantiers du Touvet et d'Allevard-les-Bains, qui se termineront respectivement en fin d'année et début d'année prochaine.

**AU TOUVET**, ce sont 400 m de réseau unitaire (eaux pluviales et eaux usées) qui ont été remplacés pour des raisons de vétusté. Cette opération permettra également de mettre en conformité les raccordements des habitations environnantes et un collecteur d'eaux usées va être installé sur l'ancienne voie du tramway. Par souci d'efficacité et d'économie, il a été acté que la commune profite de cette phase de chantier pour lancer la mise aux normes de son réseau d'eaux pluviales et c'est la communauté de communes qui a réalisé l'ensemble des études et a piloté les travaux dans leur globalité pour le compte de la commune.



Montant global de l'opération :

**829 046,40 € HT**



**À ALLEVAR-LES-BAINS**, là aussi il s'agit d'une opération de mise en séparatif du réseau d'assainissement sur 340 mètres linéaires couplée par le renouvellement du réseau d'eau potable et d'eaux pluviales. Le tout afin de supprimer le maximum de rejets dans le milieu naturel par temps sec. Et c'est un chantier d'envergure au regard de la zone concernée (rues A. Louaraz, Thermes, Écoles, Piardes et Séraphin Bouffier), et de la grande profondeur nécessaire à la pose des tuyaux (2,50m) qui a débuté en mai 2023. Comme au Touvet, c'est la communauté de communes qui a été chargée de piloter l'ensemble des travaux. Tout a été mis en œuvre pour limiter au maximum l'impact des opérations, tant pour les habitants que pour les commerçants de la zone.



Coût global des travaux : **710 000 € HT**  
Subvention Agence de l'eau :  
**107 010 €**

### PENSEZ

## À LA MENSUALISATION

Depuis un peu plus d'un an maintenant, le prélèvement automatique mensuel pour le règlement des factures d'eau et d'assainissement est effectif\*.

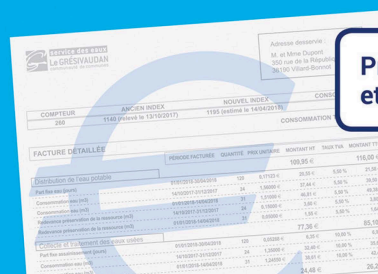
Vous êtes près de 18% à y avoir souscrit. Pour les foyers qui n'auraient pas encore franchi le cap, petit rappel de la procédure.

Rendez-vous sur [www.le-gresivaudan.fr](http://www.le-gresivaudan.fr). Téléchargez le contrat de mensualisation et le mandat de prélèvement SEPA auquel vous joindrez une copie de la pièce d'identité du/des titulaire/s du contrat et un Relevé d'Identité Bancaire.

Le tout est à renvoyer par voie postale : communauté de communes Le Grésivaudan / Service des Eaux - Mensualisation, 390 rue Henri Fabre - 38926 Crolles Cedex 2 ou

## FACTURE D'EAU

### Choisissez la mensualisation !



Pratique  
et facile !



par mail [servicedeseaux@le-gresivaudan.fr](mailto:servicedeseaux@le-gresivaudan.fr) (précisez dans l'objet du mail « mensualisation »). Votre demande de mensualisation sera traitée par les services après réception de votre facture solde.

→ **À NOTER : tout dossier incomplet sera rejeté.**



Infos sur

[www.le-gresivaudan.fr/mensualisation](http://www.le-gresivaudan.fr/mensualisation)


\* Pour les communes dont l'eau et l'assainissement sont gérés en direct par la communauté de communes.

## ADIL 38 : FACILITER L'ACCÈS AU DROIT POUR TOUS

**C'est la mission de l'ADIL 38, association\* agréée par le Ministère chargé du Logement. Son équipe de 6 juristes spécialisés en droit immobilier se tient à disposition des Isérois via des permanences sur l'ensemble du territoire.**

**Une question logement...  
...Frappez à la bonne porte**

Les conseillers d'ADIL répondent à vos questions liées au logement gratuitement et en toute objectivité.



**adil**  
Agence Départementale d'Information sur le Logement en Isère

Besoin de conseils en matière de location, de financements, de fiscalité? Des interrogations relatives à un règlement de copropriété? Besoin d'y voir plus clair sur la réglementation en matière de qualité de l'habitat? L'ADIL contribue à un meilleur accès des particuliers à l'information, aux droits et aux aides en matière de logement. Elle accompagne aussi les élus sur la connaissance de la demande locale et les comportements des ménages, dans la gestion des logements communaux et la lutte contre l'habitat indigne. Ces conseils sont gratuits et pour le Grésivaudan, les permanences ont lieu sur rendez-vous, à la mairie de Crolles le 2<sup>e</sup> jeudi du mois et à l'Espace France Services à Pontcharra le 4<sup>e</sup> jeudi du mois.

+ d'infos au  [www.adil38.org](http://www.adil38.org)

\*Association loi 1901 qui peut compter sur le soutien financier de l'État, du Département, d'Action Logement, des collectivités locales dont la communauté de communes Le Grésivaudan, de la CAF de l'Isère, de certains établissements de crédit, des professionnels et des associations d'usagers.



▲ Agent du Grésivaudan à la recherche de fuites.

## RESTONS VIGILANTS

**Si le territoire n'a pas été frappé par des mesures de restrictions d'usage de l'eau cet été et que l'hiver arrive, il n'en demeure pas moins que nous devons tous rester vigilants quant à notre consommation d'eau potable.**

Pas de restriction ni de pénurie de façon générale mais quelques communes du territoire, en raison de la vétusté de leurs réseaux ou de l'absence de maillage entre réservoirs (Saint-Maximin, Crêts-en-Belledonne, Allevard-les-Bains, le Plateau-des-Petites-Roches), ont connu cet automne un manque d'eau qu'il a fallu pallier par un approvisionnement par camion-citerne. L'occasion pour Le Grésivaudan de rappeler quelques règles simples, de bonnes pratiques afin de faire preuve de plus de sobriété quant à notre consommation d'eau du quotidien : éviter de laver les véhicules, privilégier les douches, utiliser des mousseurs sur vos robinets, réutiliser les eaux usées quand cela est possible, vérifier qu'il n'y a pas de fuite à la maison... Des mesures de bon sens mais qui à grande échelle impacteront positivement nos réserves en eau.



De son côté, Le Grésivaudan s'est lancé depuis 2018, dans une véritable traque de fuites sur l'ensemble des réseaux dont la collectivité a la charge. Cette traque passe par une mobilisation sans faille des agents et des travaux parfois d'ampleur. En 2022, plus de 250 fuites ont été réparées contre 102 en 2020. Un véritable engagement pour la collectivité qui investit 7 M€ par an pour les différents travaux (mise aux normes des captages et des systèmes de traitement, optimisation des réseaux et renouvellement patrimonial).

◀ Racines formant une « queue de renard » pouvant boucher un captage. Ici une queue de 6 m qui a été retirée. Résultat : 1,5 m<sup>3</sup>/h d'eau récupéré en production.

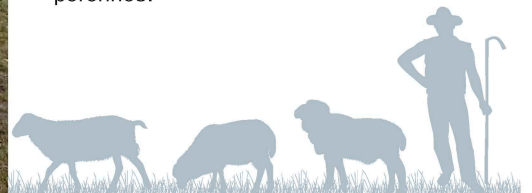
## BILAN POSITIF POUR LES ABRIS D'URGENCE



Mis à disposition des éleveurs et bergers du Grésivaudan afin qu'ils puissent rester au plus près de leurs troupeaux, ces abris ont désormais pris leurs quartiers d'hiver jusqu'à la prochaine saison d'alpage. L'occasion de dresser le premier bilan de cette opération.

D'abord quelques chiffres. Ils ont été utilisés une dizaine de jours dans le secteur du Lac Blanc et près de 35 jours au Col de l'Aigleton, des zones éloignées des cabanes de bergers. Ces derniers ont pu ainsi garantir la sécurité des troupeaux face aux risques de prédation, en bénéficiant d'un abri certes sommaire mais très pratique pour éviter les déplacements journaliers parfois importants et souvent risqués.

Pour l'année prochaine, des améliorations sont envisagées. Des blocs sanitaires avec toilettes et douches solaires compléteront les installations. En parallèle, les éleveurs planchent sur des projets de logements plus pérennes.



## LES PISCINES INTERCOMMUNALES PASSENT AUX CARTES MAGNÉTIQUES

À Crolles et à Pontcharra, fini les cartes d'abonnement papier colorées que le grand public avait l'habitude d'utiliser. À compter du 3 janvier, place aux cartes magnétiques et aux entrées dématérialisées !

Pour vous, c'est plus simple et plus fluide. Pour Le Grésivaudan, ce nouveau mode de gestion va permettre de mesurer précisément la fréquentation des deux piscines couvertes et ainsi d'ajuster les horaires d'ouverture si nécessaire.

Toutes les infos sur

 [www.le-gresivaudan.fr/piscines](http://www.le-gresivaudan.fr/piscines)



Les terrains de squash à la piscine intercommunale sont définitivement fermés. Le Grésivaudan planche sur un réaménagement des espaces en bureaux. C'est pourquoi les joueurs qui ont en leur possession des cartes de squash peuvent venir se faire rembourser. Rendez-vous à la piscine, le lundi de 14 h à 17 h, le mardi et le jeudi de 9 h à 10 h 30, le mercredi de 10 h à 11 h et de 14 h à 15 h 30, le vendredi de 14 h à 16 h 30. Pendant les vacances scolaires, sur rendez-vous par téléphone au 04 76 92 10 56.

### LES PISCINES INTERCOMMUNALES À CROLLES ET À PONTCHARRA PASSENT AUX CARTES MAGNÉTIQUES

ACHETEZ LE SUPPORT ET RECHARGEZ  
VOS ENTRÉES QUAND VOUS VOLEZ !



- 1 - Connectez-vous sur [www.le-gresivaudan.fr/piscines](http://www.le-gresivaudan.fr/piscines)
- 2 - Cliquez sur la piscine de votre choix puis sur la rubrique « Billetterie en ligne »
- 3 - Créez votre compte
- 4 - Achetez votre carte, vos entrées, vos activités
- 5 - Passez à l'accueil de votre piscine pour récupérer et activer votre carte
- 6 - Sautez dans votre maillot, enflez votre bonnet de bain, une douche et c'est parti !

+ d'infos sur [www.le-gresivaudan.fr/piscines](http://www.le-gresivaudan.fr/piscines)



## POUR DES REPAS DE FÊTE 100 % GRÉSIVAUDAN

**Et si pour nos repas de fêtes de fin d'année on se lançait un défi : régaler nos convives avec des mets « made in Grésivaudan » ? C'est parti pour des courses et un menu tout en circuit court !**

Un repas de fête c'est d'abord un bel apéritif. Alors à vos toasts, ça va tartiner et le plus dur sera de choisir. Terrine de champignons Shiitake au piment d'Espelette de La Poulette à Facettes à Saint-Martin-d'Uriage pour le petit côté dépayçant ou alors plus traditionnel, la terrine de gibier de la Ferme des Paletières à Theys qui fait toujours son petit effet. Côté boissons, pour commencer en douceur, pourquoi ne pas trinquer au rosé mais pétillant signé Les Rutissons au Touvet ; une belle alternative au champagne, tout en fraîcheur. Pour celles et ceux qui préfèrent le sans alcool, vous pourrez trinquer sans modération au jus de pomme et au sirop de fruits rouges de Bouche Baie à La Chapelle-du-Bard. On passe aux entrées. Vous allez vous

régaler avec les escargots de Char treuse à Chapareillan et leurs déclinaisons : en coquille traditionnelle, en feuilleté et même en coquille qui se mange ! Le tout agrémenté d'un généreux beurre persillé bien évidemment. Pour le plat principal, il y en a pour tous les goûts. Tradition oblige, on pense à une belle volaille de la Ferme des Échelles à Crolles ou de chez Aldo Leuci dans Le Haut-Bréda, que l'on pourra agréments de châtaignes de chez Aude Verchère à Laval et de légumes de saison que vous pourrez retrouver aux Jardins du Chemin au Touvet ou au Potager du Vergeron à Montbonnot. Si vous préférez la viande rouge, de nombreux éleveurs du territoire proposent des colis de bœuf, d'agneau ou de veau qui combleront les carnivores. Pas de vrai repas de fête sans fromage et là, c'est l'embaras du choix : du chèvre dans tous ses états (sec, frais...) de la Chèvrerie du Plateau-des-Petites-Roches, une belle tomme de Belledonne ; pourquoi choisir ? Et voilà le moment tant attendu

pour les becs sucrés ! Bien sûr on pense à la bûche en dessert et après un bon repas, rien de tel qu'une bûche glacée de la Ferme des 2 Massifs à Alleverd ou de chez Caresse et Câlina à Revel. Vous pourrez aussi vous lancer dans la fabrication d'une bûche pâtissière faite maison adaptée aux saveurs locales : noix, fruits confits, miel... Pour accompagner tout ça, on boit local (avec modération). Blanc, rouge, les cépages du Grésivaudan sauront vous surprendre et vous ravir. Domaine des Crocs Blancs à Chapareillan, l'incontournable Domaine Finot à Bernin... les adresses ne manquent pas et toutes les occasions de trinquer seront bonnes ! Et pour terminer, pensez à une petite infusion au coin du feu. La tisane 4 menthes de chez Legouët des Plantes à Saint-Martin-d'Uriage vous aidera à digérer et vous pourrez ainsi repartir de plus belle, direction le prochain festin !

Pour retrouver tous ces produits et bien plus encore, RDV sur  [www.le-gresivaudan.fr/manger-local](http://www.le-gresivaudan.fr/manger-local)



# UNE CINQUANTIÈME COUPE ICARE MÉMORABLE !



La Coupe Icare a fêté ses 50 ans. Du 19 au 24 septembre, le ciel du Grésivaudan a été le terrain de jeu d'engins volants en tout genre et au sol, le public est venu nombreux pour profiter de ce show unique en son genre ! 110 000 spectateurs, 1300 bénévoles, un travail au long cours, de l'investissement, un soutien sans faille des collectivités et des partenaires, de la passion, de l'engagement et une touche de folie ! La Coupe Icare c'est tout ça depuis maintenant 50 ans et cet anniversaire a été dignement célébré. Petit retour en images avant de rêver à la 51<sup>e</sup> !

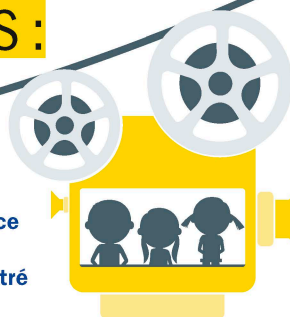



**QUELQUES CHIFFRES :**

- > 16 100 spectateurs :  
9 100 à Vizille  
et 7 000 à Villard-Bonnot
- > + de 250 séances
- > 30 ateliers et animations

## FESTIVAL DU FILM POUR ENFANTS : *toujours un succès !*

Qui dit vacances d'automne dit Festival du Film pour Enfants. Du 23 octobre au 2 novembre au cinéma Jeu de Paume à Vizille et à l'espace Aragon à Villard-Bonnot les enfants ont une fois encore pu profiter d'une programmation variée et ponctuée par des animations qui ont rencontré un franc succès. Et vous, vous y étiez à cette 25<sup>e</sup> édition ?



# EN ROUTE POUR UN HIVER *riche en glisse !*

Dans les stations du Grésivaudan, les préparatifs vont bon train : contrôles des remontées mécaniques, nouvelle piste ludique, des offres avantageuses côté forfait et des événements d'envergure qui se préparent ; c'est hiver, direction nos sommets !



## LA SÉCURITÉ AVANT TOUT

Les remontées mécaniques sont régulièrement inspectées afin de garantir la sécurité des skieurs. C'est ce qu'on appelle les grandes inspections. Pour les télésièges, elles sont obligatoires au bout de 15 ans d'exploitation, puis 10 ans et enfin tous les 5 ans. Tous leurs composants sont vérifiés, remplacés si besoin et réinstallés. Cette année, c'était au tour des télésièges Grand Paul au Collet et des Bouquetins aux 7 Laux. À cette occasion, la couverture de la gare de départ du télésiège des Bouquetins s'est refait une beauté.



## AU COL DE MARCIEU, LE TÉLÉSKI DES EUILLES FAIT PEAU NEUVE

Le téléski des Euilles a été installé en 1967. Son remplacement était nécessaire tant pour sa remise aux normes que pour le confort des amateurs de glisse. C'était l'occasion d'installer un appareil qui puisse être utilisé l'hiver pour les skieurs et l'été pour les engins roulants de type trottin'herbe, déval'kart et VTT.



## LE COLLET AGRANDIT SON TÉTRAS DÉLIRE PARK

À l'instar de l'itinéraire ludique des Écureuils aux 7 Laux, petits et grands pourront parcourir le domaine skiable du Collet en suivant les aventures d'un sympathique Tétrasyre. Du sommet du télésiège de Claran au bas de la station à Malatrait, vous rentrerez dans l'univers d'Horacio le Tétrasyre et de ses acolytes.



## DES ÉVÉNEMENTS D'AMPLEUR !

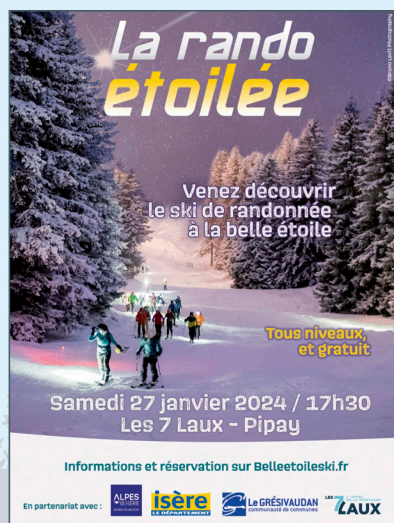
Ski de randonnée, course de chiens de traîneau, en janvier les événements vont s'enchaîner; une belle occasion pour Le Grésivaudan de faire briller le territoire et ses destinations hivernales !



### LA GRANDE ODYSSEE VVF FAIT ÉTAPE AUX 7 LAUX !

65 mushers internationaux et leurs 600 chiens-athlètes de très haut niveau parcourront près de 400 km et 12 000 m de dénivelé positif cumulé, dans les superbes paysages de la région.

→ Rendez-vous le 23 janvier aux 7 Laux pour la 9<sup>e</sup> étape de cette mythique course !



Le Grésivaudan et la Station des 7 Laux, avec le soutien d'Isère Attractivité vous propose de participer à la 2<sup>e</sup> édition de la **RANDO ÉTOILÉE** à Pipay. Plusieurs parcours « découverte » seront proposés en nocturne, afin que le grand public puisse s'essayer à la discipline.

*Et retrouvez le programme d'animations complet des stations du territoire dans le supplément stations proposé au centre de votre magazine.*

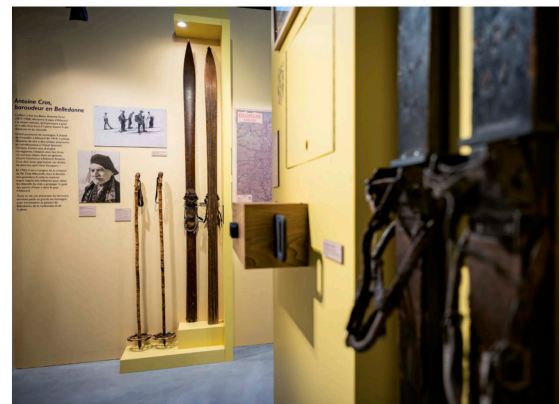
## CULTURE

### Musée



En cette saison hivernale, profitez de l'ouverture du musée pour explorer l'histoire des sports d'hiver dans le pays d'Allevard. Amoureux du ski et des sports d'hiver, vous découvrirez comment les loisirs de montagne, et en particulier le ski, se sont implantés sur le territoire.

L'exposition revient sur les premières heures du ski dans le pays d'Allevard, activité sportive encore peu connue avant les années 1920. Ce sont d'abord des passionnés de montagne et bénévoles qui diffusent cette pratique, fondent les premiers ski-clubs, fournissent du matériel, organisent des compétitions sportives, etc. Puis l'activité se structure autour de la station de ski du Collet d'Allevard, inaugurée en 1955. Au cours de la visite, objets, multimédias, affiches, photographies, permettent de comprendre cette longue histoire du ski à Allevard-les-Bains mais aussi dans les Alpes.



→ Ouverture pendant les vacances de Noël et d'hiver (zones A, B, C), du mercredi au vendredi de 13 h 30 à 17 h, le samedi et dimanche de 10 h à 12 h et de 13 h 30 à 17 h 30. **Entrée gratuite !**

