

G L'INFO

SEPTEMBRE 2023
COMMUNAUTÉ DE COMMUNES
LE GRÉSIVAUDAN

PETITE ENFANCE / P.14

C'est la rentrée
au multiaccueil des Adrets

MOBILITÉ / P.17

Retour sur la concertation
« Pont de Brignoud »

CULTURE / P.19

Tous au spectacle
avec Échos



www.le-gresivaudan.fr



Le GRÉSIVAUDAN
communauté de communes



L'ÉCOLE, CŒUR BATTANT DE LA RÉPUBLIQUE

C'est la Rentrée ! Un évènement chassant l'autre, les grandes vacances auront peut-être effacé les émeutes et les pillages dont la tragique mort de Nahel a été le prétexte... Mais le soleil de l'été ne pourra faire oublier le monument aux martyrs de la Déportation et de la Résistance vandalisé, pas plus qu'il n'occultera l'agression et la tentative d'assassinat

à laquelle a réchappé la famille du maire de L'Hay-les-Roses, car ce sont des actes trop lourds de sens.

Ce n'est pas le « en même temps » pas plus que les « conventions citoyennes », « le conseil national de la refondation » ou « les grands débats », pas plus que la répression de ceux auxquels on n'a pas appris à réfléchir et à maîtriser leurs émotions qui peuvent être une solution à cette violence qui s'installe. La seule solution réside dans l'éducation et la culture précoce.

Plus que jamais nous avons besoin de l'école républicaine, celle qui forme des citoyens et qui le fait d'autant mieux qu'elle se concentre sur sa vocation fondamentale qu'est la transmission du savoir. Une école qui parle haut et fort de laïcité, de vertu civique, et enseigne que les droits de l'homme ne peuvent exister sans les devoirs du citoyen. Car la vertu civique est la clé du pacte républicain, c'est elle qui fait préférer à chacun l'intérêt public au sien propre.

Je tiens à saluer l'action et remercier Annick Guichard, Vice-Présidente en charge de la culture, des patrimoines matériels et immatériels, Roger Cohard, Vice-Président en charge de l'emploi, de l'insertion, de la prévention et de la santé, Anne-Françoise Besson, conseillère communautaire déléguée en charge des politiques sportives, Françoise Midali, Vice-Présidente en charge des solidarités et du lien social, qui œuvrent chacun en complémentarité pour développer une politique qui accompagne nos enfants, dès le plus jeune âge, vers leur épanouissement citoyen.

J'exprime ma reconnaissance et adresse tout mon soutien à la communauté éducative et souhaite une « bonne rentrée », à tous les jeunes citoyens de ce beau territoire du Grésivaudan, à la crèche, à l'école maternelle et primaire, au collègue comme au lycée !

Belle rentrée à tous !

HENRI BAILE

PRÉSIDENT DE LA COMMUNAUTÉ
DE COMMUNES LE GRÉSIVAUDAN



LE GRÉSIVAUDAN
COMMUNAUTÉ DE COMMUNES
390 rue Henri Fabre
38926 Crolles cedex
Tél. : 04 76 08 04 57
bienvenue@le-gresivaudan.fr
www.le-gresivaudan.fr



Impression : IAPCA - Imprimeur bénéficiant de la norme 14001, haute performance environnementale.
Tirage 53 020 exemplaires sur papier recyclé 10-31-1858 avec encre à base végétale. ISSN n° 2430-4077.

Le journal intercommunal est distribué 6 fois par an (janvier, mars, mai, juillet, septembre et novembre) dans les boîtes aux lettres des habitants du territoire par un prestataire extérieur (les « stop pub » ne concernent pas les supports des collectivités).

Il est également disponible en dépôt, dans différents commerces du territoire. **Vous ne recevez pas le journal ? Signalez-nous votre adresse postale à communication@le-gresivaudan.fr** L'Info est également disponible sur www.le-gresivaudan.fr/ginfo

EN BREF

▲ TRAIL

ADAPTATION, MOBILISATION ET SOLIDARITÉ

POUR CETTE 11^E ÉDITION DE L'ÉCHAPPÉE BELLE !

Le départ de cette Échappée Belle réduite en raison des conditions météo a été donné le vendredi 25 août à 5 h du matin au Domaine de Vizille. 590 participants se sont élancés pour 63,7 km et 5 218 m de dénivelé positif. Benoît Chauvet et l'Espagnol Jonatan Tejada Ocejo ont franchi la ligne d'arrivée du Pleyet-Les 7 Laux main dans la main après 10 h 05' 01 de course. Anthony Pipitone complète ce podium à quelques minutes des premiers (10 h 09' 59). Chez les femmes, c'est Fanny Tournay, qui franchit la première ligne d'arrivée. Audrey Mazet termine à la seconde place en 12 h 55' 54 suivie de Lucie Lacordaire (13 h 04' 23).



EMPLOI ►

RECHERCHE TRAVAILLEURS SAISONNIERS

Face aux difficultés de recrutement de travailleurs saisonniers, Grenoble-Alpes Métropole, Le Grésivaudan et l'Oisans en partenariat avec la Région Auvergne-Rhône-Alpes se mobilisent autour de Pôle Emploi pour soutenir l'activité économique de leurs territoires.

L'édition 2023 se tiendra à Grenoble, au WTC le 2 octobre. Près de 160 employeurs publics et privés seront présents et plusieurs centaines de visiteurs et travailleurs saisonniers potentiels sont attendues. Pour Le Grésivaudan, fort de six stations d'altitude et de deux stations thermales, l'économie touristique hivernale, non délocalisable, est un enjeu majeur. En Isère, le secteur représente 21 000 emplois directs dont 18 400 salariés (chiffres 2020 Isère Attractivité).

+ d'infos sur  www.pole-emploi.fr/auvergne-rhone-alpes et offres à retrouver avec le mot-clé SAISON38



▼ SENIORS

IS-ICOPE OU « L'ART DE BIEN VIEILLIR » EN ISÈRE

Le Département de l'Isère, le CHU Grenoble Alpes, La Poste et Le Grésivaudan ont décidé d'expérimenter en 2023, le programme de prévention ICOPE de l'Organisation Mondiale de la Santé, pour le repérage précoce des fragilités chez les personnes âgées. Du 4 au 8 septembre, les Isérois de plus de 60 ans ont été invités à participer à une semaine sur « l'Art de Bien Vieillir ». Sur le Grésivaudan ce temps fort s'est tenu le 7 septembre à l'espace Bergès à Villard-Bonnot où près de 180 personnes avaient fait le déplacement.



◀ ENTREPRISES

CONVIVIALITÉ ET ÉCHANGES POUR LES PÉPINIÈRES

Le 30 juin, Le Grésivaudan organisait son désormais traditionnel déjeuner inter-pépinières. L'occasion de partager un moment de cohésion et de faire se rencontrer les talents. Via ses pépinières d'entreprises, Le Grésivaudan accompagne les créateurs d'entreprises, de la définition de leur projet à leur installation sur le territoire. Attractives en termes de tarifs, elles permettent de diversifier l'emploi local, favorisent l'émergence de nouvelles activités et la mise en réseau des chefs d'entreprise.



RENDEZ-VOUS

CONSEILS COMMUNAUTAIRES
16/10 et le 27/11
18 h 30

à l'Agora Saint-Ismier
et sur la chaîne YouTube
du Grésivaudan

ATELIERS DÉCOUVERTE DU COMPOSTAGE - 18 H 30 > 20 H
28/09, 9/10 et le 26/10, au service déchets du Grésivaudan au Versoud
ATELIER D'INFORMATION SUR LE COMPOSTAGE PARTAGÉ - 18 H 30 > 20 H
3/10 au service déchets du Grésivaudan au Versoud
ATELIER LOMBRICOMPOSTAGE - 18 H 30 > 20 H
6/11 au service déchets du Grésivaudan au Versoud
+ d'infos : www.le-gresivaudan.fr/compostage

PERMANENCES PRÉSIDENT - 17 H > 19 H
4/10 Le Haut Bréda
8/11 Saint-Mury-Monteymond
15/11 Froges
6/12 Saint-Ismier
Sur inscription :
www.le-gresivaudan.fr/rencontrepresident

UN ANNIVERSAIRE ET DES PORTES OUVERTES !

En octobre, à l'occasion des portes ouvertes nationales France Services, l'Espace France Services intercommunal à Pontcharra fêtera son premier anniversaire.



Depuis un an, trois conseillères accompagnent les usagers dans leurs démarches administratives auprès de 9 partenaires institutionnels : la CPAM, la CARSAT, la MSA, Pôle Emploi, les Finances Publiques, la CAF, le Ministère de la Justice, le Ministère de l'Intérieur et

La Poste. Deux permanences hebdomadaires à Allevard et aux Adrets permettent de se rapprocher des habitants des balcons de Belledonne. À Pontcharra, 17 autres partenaires reçoivent les usagers autour de l'emploi, l'insertion, la rénovation énergétique ou la justice.

UN BILAN TRÈS POSITIF

Près de 200 rendez-vous physiques sont assurés chaque mois auxquels s'ajoutent des réponses données par téléphone ou au guichet. Certaines formalités comme les déclarations d'impôts ou la retraite font varier considérablement l'affluence : d'avril à juin 2023, le nombre d'appels a quadruplé et le nombre de rendez-vous a doublé. Les usagers se réjouissent d'avoir un interlocuteur physique privilégié et compétent pour être accompagnés au quotidien et un ordinateur en libre-service permet à ceux qui le souhaitent, de réaliser leurs démarches en autonomie.

ET ENSUITE ?

À partir d'octobre, des ateliers numériques visant à rendre les usagers autonomes sur leurs démarches auprès de la CAF, de la CPAM, des impôts et pour les titres sécurisés (carte d'identité, carte grise...) seront proposés.

Contact : du lundi au jeudi de 8 h 45 à 12 h 30 et de 13 h 30 à 17 h, le vendredi de 13 h 30 à 17 h
33 rue de la Ganterie - 38530 Pontcharra
Tél. : 04 76 97 94 10
Email : france-services@le-gresivaudan.fr

DES PERMANENCES POUR VOUS CONSEILLER

Ouvertes à tous et à toutes, elles proposeront dès le mois d'octobre, un premier niveau de réponse ou de conseil à tout salarié ou personne en recherche d'emploi.

À la manœuvre, des chargés d'accompagnement professionnel de la communauté de communes qui reçoivent sans rendez-vous, chaque semaine, dans 6 communes du territoire :

- ➔ à la mairie de Saint-Ismier les mardis,
- ➔ à la mairie de Crolles les jeudis,
- ➔ à la Maison des associations du Touvet les mardis,
- ➔ à la mairie de Goncelin les lundis,
- ➔ à l'Espace France Services intercommunal à Pontcharra les lundis,
- ➔ à Villard-Bonnot, cet accueil est assuré par l'association AGI tous les mercredis de 9 h à 11 h en mairie.

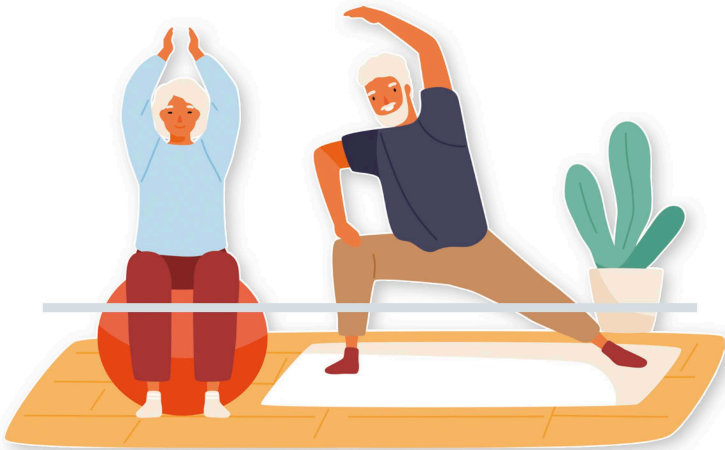


Pour plus d'information sur ces permanences, vous pouvez contacter la mairie de ces communes ou le Service inclusion, prévention, emploi-insertion de la communauté de communes :

 plie@le-gresivaudan.fr

CONTRAT LOCAL DE SANTÉ DU GRÉSIVAUDAN 2023-2027 : C'EST PARTI !

Le Contrat Local de Santé du Grésivaudan a pour objectif de construire des parcours de santé plus cohérents à l'échelle locale en permettant à chaque acteur volontaire d'influencer favorablement l'état de santé de la population, et de réduire les inégalités sociales et territoriales de santé.



Il sera signé dans l'automne, par les représentants de la Préfecture de l'Isère, de l'Éducation Nationale, de la Caisse Primaire d'Assurance Maladie, de la Mutualité Sociale Agricole, du Centre Hospitalier Universitaire Grenoble Alpes, du Centre Hospitalier Alpes Isère et de la Maison Ressources Santé Isère engagés aux côtés de l'Agence Régionale de Santé, du Département de l'Isère et de la communauté de communes Le Grésivaudan.

ZOOM SUR LA 1^{RE} ACTION

LE DÉPLOIEMENT DU DISPOSITIF DE SPORT-SANTÉ PRESCRI'BOUGE SUR LE TERRITOIRE

Enjeu majeur de santé publique, l'activité physique permet de vivre plus longtemps et en meilleure santé. S'il faut bouger plus et régulièrement, cela peut parfois s'avérer difficile d'adopter des habitudes de vie plus actives. Le dispositif Prescri'Bouge s'adresse aux personnes âgées de plus de 60 ans et/ou en affection longue durée et/ou sujettes à l'hypertension artérielle, l'obésité ou le surpoids. Il propose aux personnes volontaires de rencontrer un éducateur en Activité Physique Adaptée afin d'avoir un suivi personnalisé et des conseils pour une (re)mise au sport en douceur. Ce professionnel du sport-santé, qui sera le référent Prescri'Bouge sur le territoire, travaillera en partenariat étroit avec les communes du territoire afin de les accompagner dans le développement de leurs projets. Il pourra également animer des ateliers à destination des publics cibles dans les communes qui le souhaitent. Porté par le Comité Départemental Olympique et Sportif de l'Isère, ce poste de référent Prescri'Bouge pour le Grésivaudan est financé à 100 % par la communauté de communes.



PLONGÉE EN EAUX TROUBLES



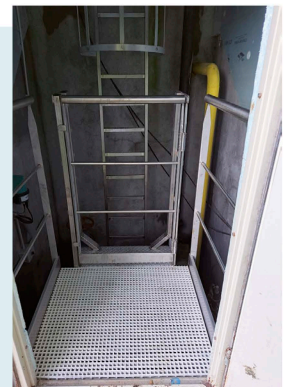
Cet été Le Grésivaudan a mené une opération certes insolite mais essentielle sur sa station d'épuration à Lumbin : le remplacement de l'agitateur du bassin d'aération.

Les eaux usées chargées de matières solides décantent lorsqu'elles sont stockées dans des cuves ou même lorsqu'elles circulent à vitesse réduite dans certaines canalisations. Sous l'effet de la gravité, les boues se déposent au fond, et la circulation ou le pompage de l'eau s'en trouvent ralentis. L'agitateur submersible permet de mélanger à nouveau les boues à l'eau, de manière à ce que les eaux à traiter restent de consistance liquide. Équipé d'un scaphandre, un plongeur s'est immergé plus de 2 heures en eaux troubles pour remplacer cette pièce essentielle ; une intervention pas si fréquente, impressionnante et technique pour garantir le bon fonctionnement de la station d'épuration !



DES TRAVAUX SUR LE RÉSERVOIR DE LA CHAPPELLE-DU-BARD

Pose d'une échelle avec crino-line, caillebotis et garde-corps, pose du compteur à l'horizontal et d'une ventouse triple fonctions ; Le Grésivaudan pense à la sécurité de ses agents et poursuit ses chantiers d'amélioration et de sécurisation de ses installations eau et assainissement. Un automate de télégestion a également été installé avec différents capteurs, qui permettent de suivre l'évolution des consommations, de signaler les éventuelles intrusions dans l'ouvrage et d'être alerté sur le niveau du réservoir ; le tout dans le but d'intervenir 24h/24 en cas de problème ou dysfonctionnement.



ÇA ROULE AUX 7 LAUX

Connue et reconnue pour la variété, la qualité et la technicité de ses pistes de VTT de descente, la station des 7 Laux, poursuit ses aménagements pour proposer une offre complète et où chaque vététiste trouvera son bonheur.



travaux, sur la partie haute est prévue cet automne, le calendrier étant adapté afin de ne pas impacter les périodes de reproduction de la faune présente sur site. Sur cette dernière tranche, c'est Le Grésivaudan qui est à la manœuvre.

Pour parfaire son offre ludique, la station a fait l'acquisition d'une quinzaine de trottinettes tout-terrain, de quoi varier les plaisirs !



Le domaine propose déjà une quinzaine de pistes dont 3 vertes, 3 bleues, 5 rouges, 4 noires et 1 piste noire élite. Afin de répondre aux attentes des plus jeunes et des débutants, l'exploitant de la station, la Société d'Exploitation Montagne Loisirs du Grésivaudan travaille sur une nouvelle piste verte très accessible sur la partie basse du domaine. Au-delà de son caractère roulant et ludique, cet itinéraire facilite la co-

habitation des différents usagers entre toutes les activités proposées en front de station : tir à l'arc, accrobranche, piétons, randonneurs... La partie basse de cette nouvelle piste est déjà opérationnelle et a fait de nombreux heureux cet été. La suite des

DES SENTIERS AUX PETITS SOINS

Afin de garantir la sécurité et le confort des usagers sur le réseau départemental des itinéraires de promenade et de randonnée, Le Grésivaudan conduit chaque année un programme de travaux d'investissement. Retour sur quelques chantiers phares de l'année.

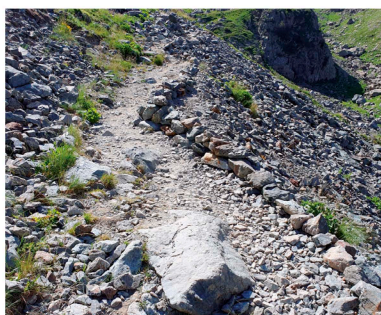
DES NOUVELLES PASSERELLES

Dans le Haut-Bréda, ces travaux s'inscrivent dans une logique de développement des offres de randonnées accessibles et familiales sur le territoire. Cette passerelle de 17,5 mètres permet de sécuriser la traversée du Bréda et de réaliser une boucle autour du lac de Fond de France au départ de la maison de la nature.

Sur le sentier de la cascade de l'Alloix (commune de Saint-Vincent-de-Mercuze), la passerelle a été remplacée. Ces travaux font suite à une série de crues importantes de l'Alloix qui avaient fragilisé l'ouvrage existant.

DES TRAVAUX SUR LE GR 738

Des éboulements au-dessus du lac du Crozet avaient depuis la fin du mois de mai contraint la commune de La Combe-de-Lancey à prendre un arrêté municipal interdisant de randonner dans ce secteur. L'installation d'un campement et 5 jours d'intervention sur site ont permis le déblaiement des blocs rocheux et le confortement de l'assise du sentier.



FIN DES TRAVAUX POUR LE GYMNASSE À SAINT-ISMIER

Le Grésivaudan travaille depuis plusieurs années à la réhabilitation thermique de ses bâtiments. Les gymnases ne font pas exception et c'est également l'occasion pour la collectivité de moderniser ses équipements.

À Saint-Ismier, les travaux démarrés en 2016 viennent de se terminer avec la pose d'un nouveau mur d'escalade dans le gymnase du collège. La structure existante était vieillissante et ne correspondait plus forcément à l'évolution de la pratique. Le Grésivaudan a donc été accompagné par la Fédération française de la montagne et de l'escalade afin de travailler sur une structure qui convienne le mieux aux pratiquants. Le projet a d'ailleurs été présenté en amont aux utilisateurs habituels (collège, club d'escalade...).

C'est la société Pyramide qui a été retenue pour la réalisation du mur. Pour le traçage des voies et le montage des prises c'est la société Vertic'o composée notamment de moniteurs d'escalade intervenant au club des Petites-Roches, qui est intervenue.



Sur la vingtaine de lignes, on compte environ 70 voies d'escalade tracées allant du 4A au 7C. En complément, un éclairage supplémentaire va être ajouté pour améliorer le confort de la pratique.



Coût du mur :

100 000 € TTC

SE CHAUFFER AU BOIS ÇA NE S'IMPROVISE PAS !

Changez votre appareil de chauffage
POUR AMÉLIORER LA QUALITÉ DE L'AIR
AVEC LA PRIME AIR BOIS

jusqu'à
5 000 €
d'aides publiques*

POUR REMPLACER
VOTRE APPAREIL
DE CHAUFFAGE*

*Cheminée ouverte
ou poêle d'avant 2002.
Sous conditions de ressources.
Aides comprenant la Prime Air Bois,
la prime Rénov' et les certificats
d'économies d'énergie (CEE).

Le Grésivaudan vous accompagne
0801 902 138

(gratuit depuis un poste fixe et un mobile)

www.le-gresivaudan.fr/chauffagebois



Un dispositif
Rénov'Énergie

Une flambée bien allumée, c'est la garantie d'une chaleur mieux répartie ; cela permet également de réduire l'émission de particules fines.

Alors, pour maîtriser la technique de l'allumage par le haut, connaître les trucs et astuces pour bien choisir votre bois et entretenir au mieux votre appa-

reil, Le Grésivaudan organise en partenariat avec l'AGEDEN, des ateliers bonnes pratiques chauffage bois mais aussi granulés.


RDV le 10 octobre pour 2 ateliers qui se tiendront en parallèle et en visio à 18 h 30.

Pensez à vous inscrire sur www.ageden38.org



BON À SAVOIR :

Le trafic routier n'est pas la seule cause de pollution de l'air ! Même utilisés rarement, les appareils de chauffage au bois peu performants d'avant 2002 et les foyers ouverts participent à la pollution de l'air par les particules fines (jusqu'à 75 % des émissions en période de grand froid). C'est pourquoi, en Isère à compter de 2024, ils seront tout bonnement proscrits. Pour rappel, Le Grésivaudan propose la Prime Air Bois, destinée à vous aider à renouveler votre appareil de chauffage individuel au bois non performant. Cette Prime est cumulable avec les autres aides de l'État. À vous de jouer, on vous accompagne !

+d'infos sur  www.le-gresivaudan.fr/chauffagebois

C'EST PARTI POUR LA 2^E PHASE DE DISTRIBUTION DE COMPOSTEURS !

La première vague de distribution aura permis de mettre en circulation 3 064 nouveaux composteurs individuels. La 2^e phase a repris depuis le 13 septembre et s'étalera jusqu'au 18 novembre. L'objectif : distribuer 1 400 composteurs de plus sur cette période.



À VOS AGENDAS ! 6 DISTRIBUTIONS SONT PROGRAMMÉES

Petit rappel pour vous inscrire à l'une d'entre elles :

- ▶ **Vous avez une carte de déchetterie et un compte personnel?** Vous pouvez vous inscrire directement à une permanence de distribution près de chez vous depuis notre site www.le-gresivaudan.fr/compostage.
- ▶ **Vous avez une carte de déchetterie mais pas encore de compte personnel** et vous avez donné une adresse mail valide au moment de la création de votre carte ? Le service Déchets vous a adressé un mail dans lequel se trouve votre référence usager. C'est cette référence qui va vous permettre de créer votre espace personnel et donc de vous inscrire à l'une des distributions.
- ▶ **Vous avez égaré le mail?** Dans tous les cas, vous pouvez redemander votre référence via le formulaire en ligne sur www.le-gresivaudan.fr le service reste à votre disposition ; pour toutes questions : dechetsmenagers@le-gresivaudan.fr ou 04 76 08 03 03.
- ▶ **Vous n'avez pas de carte de déchetterie?** Demandez-la en ligne sur www.le-gresivaudan.fr ou directement à l'accueil du service Déchets.

PAILLER POUR AFFRONTER LA SÉCHERESSE !

Chaque été le thermomètre s'affole et côté eau, la vigilance est de mise : difficile pour votre jardin de faire face. Mais avez-vous pensé au paillage pour lui donner un coup de main ? Explications.



Le paillage consiste à recouvrir la surface du sol pour le protéger. Il agit ainsi comme un isolant thermique (l'écart de température en surface et sous un paillis est de l'ordre de 10°C) et réduit l'évaporation à la surface du sol. Un paillis permet en plus d'éviter la formation de la croûte de terre compacte qui empêche l'eau de pénétrer. Il favorise également l'activité des micro-organismes et des vers de

terre qui améliorent la qualité du sol (plus souple, plus aéré) et donc sa capacité d'absorption de l'eau. Enfin, il limite le développement des herbes indésirables qui viennent concurrencer les besoins en eau de vos plantes.

AVEC QUOI PAILLER ?

Variez les paillages avec tout ce qui vous tombe sous la main ! Tonte séchée, feuilles mortes, tailles de haie broyées (à la tondeuse ou au broyeur)... toutes les ressources sont déjà dans votre jardin. Et parce qu'un bon paillage vaut 5 arrosages, il serait dommage de s'en priver !



ENCORE MIEUX TRIER LES DÉCHETS VERTS

Dès cet automne, le service Déchets du Grésivaudan va expérimenter une nouvelle façon de trier les déchets verts à la déchetterie du Touvet. L'idée est de séparer les branchages de la tonte, des feuilles et autres brindilles. L'objectif : broyer les branchages et produire du broyat pour les sites de compostage partagé et les particuliers. Plus le tri sera bien fait, plus le broyat sera de qualité ; c'est votre jardin qui va vous remercier !



PRÉPAREZ-VOUS POUR LA SEMAINE EUROPÉENNE DE RÉDUCTION DES DÉCHETS !

Du 18 au 26 novembre, de nombreuses animations et ateliers seront organisés sur l'ensemble du territoire et sur le thème des emballages.

Le programme est en cours de finalisation mais voici un petit extrait qui devrait vous motiver !

Le 18 novembre, rendez-vous à la médiathèque à Crolles. Le service Déchets du Grésivaudan en partenariat avec ApiCompost propose un atelier 100% récup. Tout au long de la journée vous pourrez vous initier à la technique du Furoshiki, une belle alternative au papier cadeau jetable. Vous pourrez aussi créer un porte-clé, un vide-poches ou une pochette à savon à partir de matériaux de récupération.

Au Touvet, le 25 novembre, partez pour le village zéro déchet. Stands, expositions, conférences... ponctueront la journée et une Gratifieria sera organisée en partenariat avec l'association CIE. Le principe ? Posez ce que vous ne voulez plus, prenez ce que vous voulez et gardez votre argent dans votre poche ! C'est comme une brocante à la différence que tout est gratuit et donc sans condition de moyens. (+ d'infos : association-cie.fr/gratifieria/)



Pour ne rien rater de cette Semaine Européenne de Réduction des Déchets, RDV sur www.le-gresivaudan.fr/serd ou



MIEUX RECYCLER LES OBJETS DE LA MAISON

Articles de décoration textile, de bricolage, de jardin et jouets, de nouveaux objets de la maison se recyclent. Voici de nouveaux gestes à connaître !

Si vos objets sont en bon état, ayez le réflexe du don ! Vous pouvez les donner à des structures de l'économie sociale et solidaire comme les recycleries ou les ressourceries afin qu'ils retrouvent une seconde vie. Revendus à des prix solidaires,

ces objets dont vous n'aviez plus l'usage permettront à eux seuls de créer de l'emploi, de réduire les déchets issus de la consommation et de protéger les ressources de la planète. Si vos objets ne peuvent être donnés, les magasins qui vous vendent des jouets, des articles de bricolage, de jardin ou de décoration textile reprendront sans doute vos objets usagés.

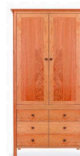


LES BENNES « ECO-MOBILIER » DEVIENNENT LES BENNES « ECO-MAISON »

Dernière option, les bennes Eco-maison destinées aux objets de la maison sont à votre disposition en déchetterie (Le Touvet, Crolles et Saint-Ismier). Vous avez appris à les connaître sous le nom d'Eco-mobilier et vous y déposiez vos objets sans faire de distinction. Nouveauté : elles fonctionnent désormais par 2, l'une accueillant les objets en bois et l'autre, les objets constitués de multimatériaux ; le tout pour un tri plus efficace et un recyclage optimal.

Bois* BOIS MASSIF ET PANNEAUX DE PARTICULES

Les éléments en rotin, osier, bambou et les meubles en bois avec miroir, verre, rembourrage et faïence sont à déposer dans la benne objets de la maison multimatériaux.



MOBILIER INTÉRIEUR ET EXTÉRIEUR

Meubles de rangement, cuisines et salles de bains, armoires, commodes...



LITERIE

Cadres de lit

BRICOLAGE ET JARDIN

Tréteaux, mobilier de jardin...



JOUETS

Trotteurs, véhicules à pédales, jeux d'imitation...

Multimatériaux*



MOBILIER INTÉRIEUR ET EXTÉRIEUR

Canapés, fauteuils, mobilier en plastique, chaises rembourrées, tapis, stores, meubles en rotin, meubles en bois avec miroir, verres...

LITERIE

Matelas, sommiers...



BRICOLAGE ET JARDIN

Caisnes à outils, seaux et bacs, tuyaux d'arrosage...

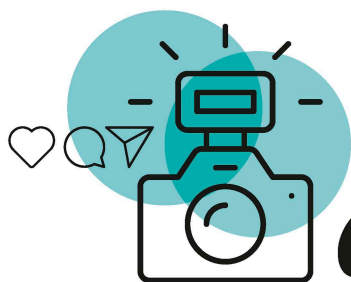


JOUETS

Toboggans, jeux d'extérieur, jeux d'imitation, poupées, jouets premier âge...



* Quel que soit l'état (cassés, abîmés...) et quelle que soit la taille : petits et gros objets.



VOTRE *actu* *en images*



♥ ÉLODIE TOHEIN
 Q 1^{er} août 2023
*Quand le soleil se lève
 sur le Grésivaudan*



♥ DANIEL ORLIAGUET
 Q Juillet 2023 - *Auprès de mon arbre
 dans le Grésivaudan*





♥ DAMIEN JUILLARD

🕒 Juillet 2023 - Coup de lune à Tencin


CET ESPACE C'EST LE VÔTRE!

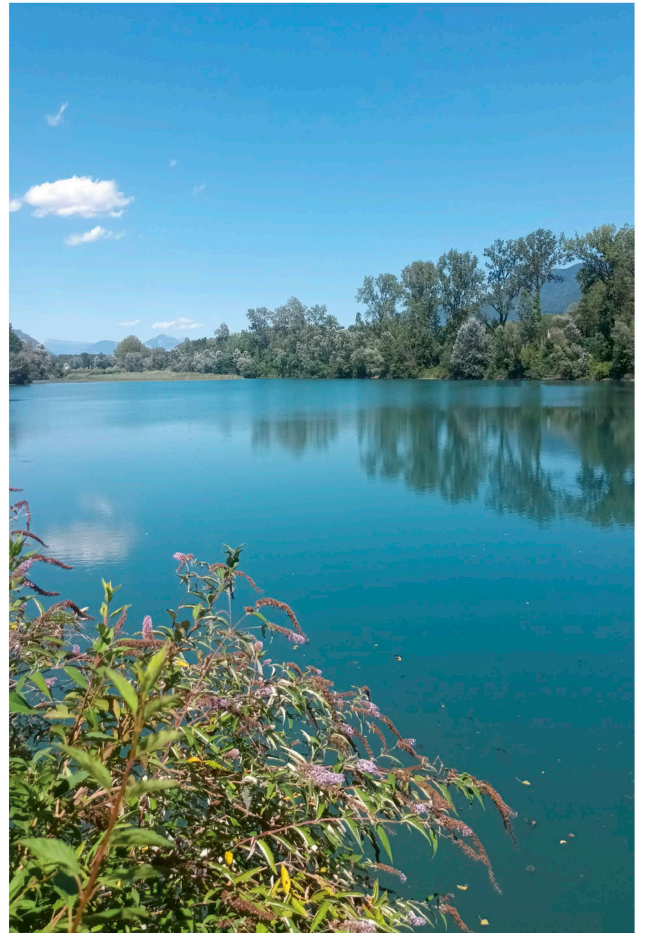
Vos photos font l'actu du territoire; n'hésitez pas à nous les faire parvenir. Merci à nos contributeurs!



communication@le-gresivaudan.fr

Règlement sur  www.le-gresivaudan.fr/gInfo

Vos photos peuvent également être publiées sur  [Instagram@legresivaudan](https://www.instagram.com/legresivaudan)



♥ RENÉ RASTELLI

🕒 3 août 2023

Au fil de l'eau à La Pierre



♥ FRANÇOISE LEDRU

🕒 14 juillet 2023 - Jeune cabri à Chamrousse

LE GRÉSIVAUDAN SOUTIENT LE COMMERCE DE PROXIMITÉ

En parallèle de son schéma d'aménagement commercial voté en 2020, Le Grésivaudan a mis en place 3 fonds de concours destinés à accompagner les communes pour le maintien du commerce de proximité.

Si le commerce de proximité reste bien évidemment une compétence communale, Le Grésivaudan à travers ses fonds de concours entend les accompagner et participer au maintien de leur vitalité et au renforcement de l'ensemble des services à la population. La présence de commerces de proximité dans les villes et villages est également un facteur d'attractivité essentiel et permet de limiter les déplacements vers les agglomérations voisines.

3 FONDS DE CONCOURS À DESTINATION DES COMMUNES

- ▶ Une aide à l'aménagement commercial des villages,
- ▶ Une aide à l'acquisition de murs ou fonds de commerce,
- ▶ Une aide à la rénovation d'un local communal à devenir commercial.

L'intégration de nouveaux services (dont les professions médicales et les pharmacies) aux commerces existants peut également être accompagnée et le dispositif concerne aussi la réalisation de travaux sur un commerce déjà existant.



Pour Le Grésivaudan, le budget annuel consacré à l'ensemble

de ces fonds de concours s'élève à

400 000 €

Le total des projets mandatés s'élève aujourd'hui à

614 591 €



Depuis septembre 2021, 12 projets ont été votés en conseil communautaire et concernent 10 communes du territoire. Parmi ceux-ci, 7 sont déjà réalisés.

- > Transformation d'un local de stockage en restaurant à Sainte-Marie-d'Alloix,
- > Rénovation des Places de la Liberté et de la Libération au Versoud,
- > Création d'une halle couverte sur la place commerçante du Touvet,
- > Rénovation du bar-restaurant-épicerie multi-service communal à La Flachère,
- > Transformation d'un local communal en commerce de proximité à Bernin,
- > Acquisition d'un local commercial pour l'implantation d'un torréfacteur à Montbonnot,
- > Acquisition d'un ensemble commercial en entrée de ville à Crolles.



ALIMENTATION

EN ROUTE POUR LE MOIS DE LA TRANSITION ALIMENTAIRE

Du 29 septembre au 29 octobre 2023, se déroule sur la grande région grenobloise le Mois de la Transition Alimentaire. Un mois d'animations où sont mises en avant de multiples initiatives en faveur d'une alimentation locale, saine, durable et de qualité.

Initié en 2020, cet événement d'ampleur cherche à valoriser les initiatives alimentaires vertueuses sur nos territoires, et vise à sensibiliser le grand public au « bien-manger ». Comme chaque année, cette quatrième édition verra plus de 150 événements répartis sur l'ensemble des territoires de la grande région grenobloise. Ateliers cuisine, conférences, ciné-débat,

portes ouvertes, chaque manifestation proposée vous donnera un nouveau regard sur votre assiette! De la production à la consommation, en passant par la transformation, ces temps de partage présenteront les différentes étapes de notre alimentation, de la fourche à la fourchette, en conciliant ludique, pratique et pédagogique.



LE MOIS DE LA TRANSITION ALIMENTAIRE

est porté par le Projet Alimentaire inter-Territorial de la grande région grenobloise qui rassemble Grenoble-Alpes Métropole, Saint-Marcellin Vercors Isère Communauté, la Communauté d'agglomération du Pays Voironnais, les communautés de communes du Trièves, Le Grésivaudan, les parcs naturels régionaux du Vercors et de la Chartreuse, la Ville de Grenoble, l'Espace Belledonne, le Réseau des Conseils de Développement de la région grenobloise, la Chambre d'Agriculture de l'Isère et le Collectif Autonomie Alimentaire de la région grenobloise.

Programme complet
du Mois de la Transition Alimentaire sur



pa-it-transition-alimentaire.org

AGRICULTURE

LES AGRICULTEURS SE FÉDÈRENT

Afin de se structurer et de porter des travaux d'amélioration pastorale soutenus par la Région et l'Europe, des éleveurs de Belledonne ont créé en 2022 la Société d'Intérêt Collectif Agricole (SICA) « Pastorale de Belledonne ». Le 6 septembre se tenait leur assemblée générale, l'occasion de revenir sur ce groupement accompagné par Le Grésivaudan, qui œuvre pour la préservation des espaces agricoles et des pâturages.



Cette SICA concerne les éleveurs des zones intermédiaires et des alpages individuels de Belledonne. Les alpages sont la continuité directe des exploitations agricoles du territoire et les zones intermédiaires jouent un rôle essentiel dans la gestion du pâturage à l'année. La Pastorale de Belledonne comptait déjà

18 membres en 2022, dont 16 exploitations agricoles réparties sur le territoire de Belledonne, l'ADABEL et le Groupement d'Agriculteurs Cœur de Savoie. La communauté de communes quant à elle l'accompagne et assure l'animation du groupe. Suite à l'assemblée générale, 5 nouveaux membres agriculteurs et 2 communes (Saint-Jean-le-Vieux et Saint-Martin-d'Uriage) ont fait leur entrée dans le groupe. Au programme des chantiers 2024 : achat groupé de matériel, projets de contention collective d'animaux entre plusieurs exploitations et de plateformes de traites... La question de la ressource en eau est au cœur des préoccupations de la Pastorale, elle planche d'ailleurs sur l'accès à l'eau pour les animaux sur les zones intermédiaires, notamment en urgence lors des périodes de sécheresse. Elle travaille ardemment au maintien ouvert des pâturages sur les balcons de Belledonne en optimisant les conditions de pâturage. Autres projets : l'accompagnement pour la valorisation économique des zones pastorales et la pérennisation de leur utilisation par les exploitations agricoles locales, le maintien de la production laitière tout en améliorant les conditions de travail... De beaux chantiers en perspective pour la préservation de l'agriculture sur notre territoire!



Montant
de l'opération :

960 000 € TTC

C'EST LA RENTRÉE

AU MULTIACCUEIL

DES ADRETS !



Et voilà c'est fait ! Les enfants ont pu faire leur rentrée aux Frimousses, le multiaccueil flambant neuf aux Adrets.

Une page se tourne, les locaux modulaires ne sont plus qu'un souvenir et le bâtiment de 252 m², plein de vie et de rires depuis le 4 septembre, s'intègre à merveille dans le centre du village. La capacité est désormais de 12 places et un bureau est dédié à l'accueil de loisirs des Adrets.

L'architecture est légère et sobre, le bardage à joint de bout vert de gris donne une petite touche rétro à ce bâtiment qui n'en demeure pas moins contemporain ! À l'intérieur place à une ambiance feutrée, aux couleurs douces et fraîches qui rappellent la nature environnante. Les espaces de sommeil reprennent les couleurs des saisons. Les éclairages naturels et ludiques accompagnent les enfants et les parents de l'entrée, à la salle de motricité, transformant ainsi la traversée du couloir principal en véritable promenade champêtre. La salle de motricité a été pensée comme une grande toile de tente, amplement ouverte sur les terrasses, qui prolongent l'espace intérieur vers le nouveau jardin. Pour des enfants aux petits soins qui ont déjà bien pris possession des lieux !

L'équipe
des Frimousses.



UN ÉTÉ RICHE EN ACTIVITÉS DANS LES ACCUEILS DE LOISIRS DU GRÉSIVAUDAN

Danse, théâtre, sorties pédagogiques, accrobranche, baignade
mais aussi séjours thématiques : voile, plongée, catamaran...
1095 enfants entre 3 et 17 ans, accueillis dans les centres
de loisirs et les accueils de jeunesse intercommunaux
n'ont pas vu passer l'été. Retour en images !



**LE GRÉSIVAUDAN RECHERCHE TOUJOURS
DES ANIMATEURS ET LE BAFÀ C'EST GRATUIT !**
+ d'infos sur  www.le-gresivaudan.fr/bafa

LE GRÉSIVAUDAN AUX CÔTÉS DES PARENTS

Multiaccueils, Lieu d'Accueil Enfant Parent (LAEP), Relais Petite Enfance, sont autant de structures et d'équipements gérés par Le Grésivaudan et qui participent à l'épanouissement de l'enfant mais aussi à l'accompagnement des parents. Zoom sur les LAEP, véritables lieux ressources.

ENFANCE



Un Lieu d'Accueil Enfant Parent est un espace de rencontre, d'échanges, de jeux pour les familles, dont la philosophie émane de la Maison verte fondée par Françoise Dolto, pédiatre et psychanalyste française. Il a pour vocation d'offrir un temps privilégié pour chacun: enfants de 0 à 4 ans inclus, accompagnés d'un adulte référent. Les objectifs sont nombreux. Il s'agit de lutter contre l'isolement, répondre au besoin de répit que peuvent ressentir les parents, leur offrir un espace de rencontre. C'est aussi un excellent vecteur de socialisation pour l'enfant et un outil d'accès à l'autonomie qui favorise le partage et les apprentissages dans un cadre extérieur à celui de la famille. Enfin, il renforce la qualité du lien d'attachement. Le Grésivaudan gère 4 structures: Le Tacot (Pays d'Allevard), Le Cerf-Volant (Pontcharra), L'Envol (Crolles) et Le Tipi (Villard-Bonnot et Tencin). La communauté de communes travaille également en partena-

riat avec les LAEP La Farandole (Domène) et La Parent'aise (Meylan). Pour cette mission, elle est accompagnée par des partenaires tels que le Département de l'Isère, la CAF de l'Isère, des établissements de la petite enfance, des centres de planification, et des associations.

Voilà pour les principes. Côté pratique, le LAEP accueille les enfants de 0 à 4 ans, accompagnés de leurs parents, grands-parents ou d'un adulte référent et les futurs parents sont les bienvenus! La fréquentation est libre, anonyme, gratuite et sans inscription. L'encadrement est assuré par des professionnels de la petite enfance et de la parentalité mais les enfants restent sous la responsabilité de leurs accompagnants et doivent respecter les règles du lieu.



Nouveauté 2023 :

Un nouvel LAEP «Le Papillon» ouvrira ses portes le 6 novembre à la Maison de la petite enfance, 2 chemin de la Vieille École, sur le Plateau-des-Petites-Roches (au-dessus du multiaccueil «Les 3 quenottes»).

Les accueils se feront les lundis et mercredis de 8 h 45 à 11 h 45 (hors vacances scolaires).



+ d'infos sur
 www.le-gresivaudan.fr/laep

RETOUR SUR LA CONCERTATION « PONT DE BRIGNOUD »

D'abord, quelques chiffres. Avec plus de 150 participants aux réunions publiques et près de 80 contributions par voie électronique, l'intérêt pour cette concertation portée par le Département de l'Isère et le SMMAG, qui s'est tenue du 24 avril au 19 mai a été fort.

Le principe de construction d'un nouveau pont routier, son positionnement au nord de l'ouvrage existant et ses principales caractéristiques ne soulèvent que peu d'interrogations. La nécessité d'améliorer les conditions de déplacement dans le secteur Crolles - Brignoud fait globalement consensus, de même que l'enjeu de ne pas recouper la circulation sur la RD10 est très largement partagé.

Si le principe d'une passerelle séparée du pont pour les piétons et les cycles n'a pas été remis en cause, le débat a porté sur ses caractéristiques, son positionnement et sa mutualisation avec celle envisagée par le SMMAG dans le cadre du projet de liaison Inter-rives. La majorité des obser-

vations et des contributions a porté sur les modes actifs avec deux points majeurs : l'allongement de certains itinéraires généré par la mutualisation des passerelles et l'insécurité de la traversée du diffuseur autoroutier pour les modes actifs qui constitue le chemin le plus court vers la partie nord de Crolles et au-delà plus globalement sur les itinéraires modes actifs, leur qualité et leur continuité. L'intérêt d'une mutualisation des passerelles à la fois d'un point de vue environnemental et financier a été entendu mais l'allongement a paru pour certains un inconvénient fort. Le Département et le SMMAG rappellent que si cet allongement est réel pour certains trajets, il reste modéré (450 mètres soit 2 minutes en vélo) et que les avantages de la mutualisation sont importants. Pour ce qui concerne la sécurisation de la traversée de l'échangeur, si la nécessité de la sécuriser est partagée, il s'agit d'un projet à part entière qui devra aussi associer l'État et AREA. Le Département et le SMMAG s'engagent à les solliciter rapidement. Plus globalement, les itinéraires modes actifs présentés dans ce projet sont des

maillons d'un réseau global qui doit aussi se connecter aux différents modes de transport en commun et qui comprend de nombreux autres projets : piste cyclable La Belle Via, les liaisons vers Froges et le lycée de Villard-Bonnot... Le Département et le SMMAG s'engagent dans le cadre du projet qu'ils portent à offrir des itinéraires avec un niveau de service élevé pour les rendre attractifs et à en garantir la continuité y compris dans la phase de déconstruction du pont actuel et de réalisation de la passerelle.

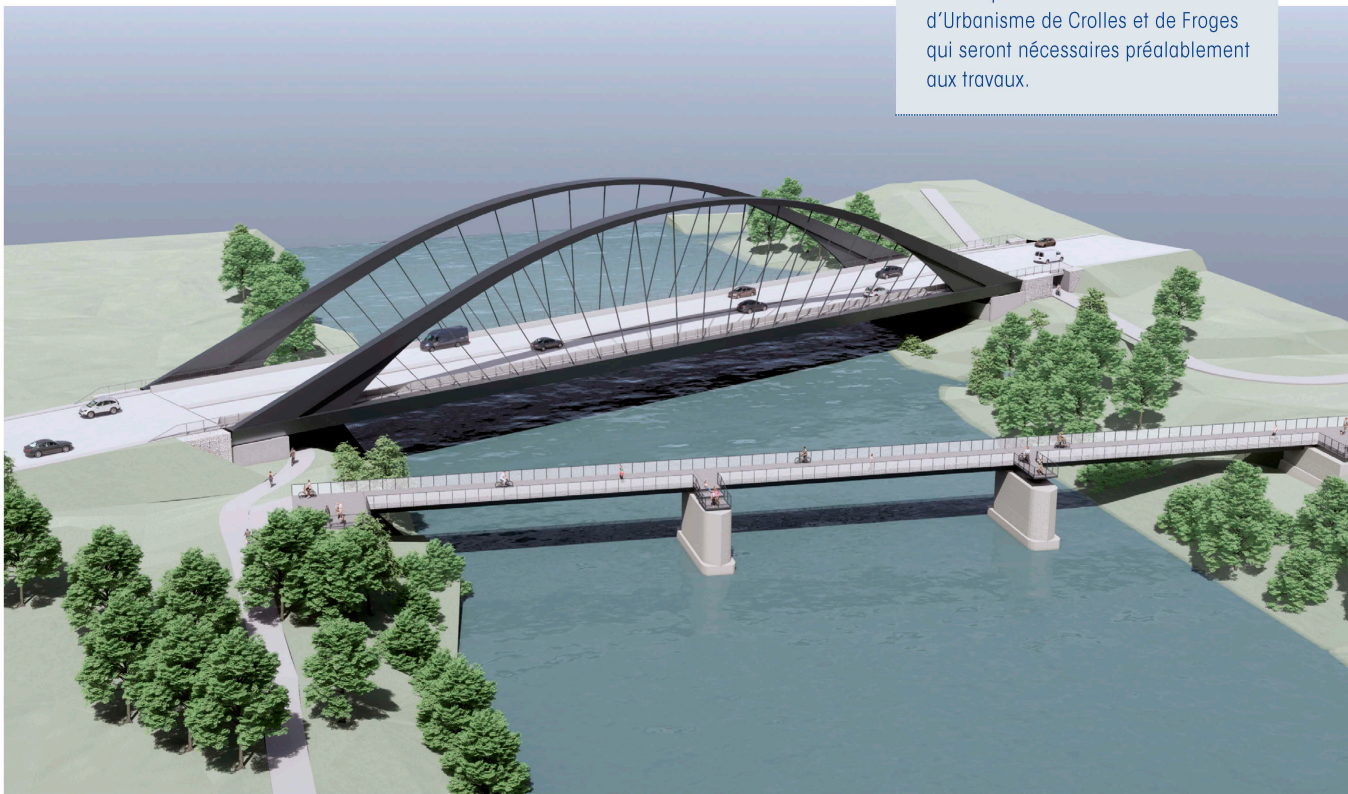
ET LA SUITE ?

Les études vont se poursuivre sur la base des projets soumis à la concertation avec une vigilance forte sur la qualité des itinéraires modes actifs et en tenant compte dans la mesure du possible, des observations émises lors de la concertation.



À NOTER

Cette concertation est un préalable aux enquêtes publiques, aux procédures prévues par le Code de l'environnement et à la mise en compatibilité du Plan Local d'Urbanisme de Crolles et de Froges qui seront nécessaires préalablement aux travaux.



UN AUTOMNE ANIMÉ à La Galerie

La Galerie, Musée d'Allevard-les-Bains, vous propose des animations culturelles pour découvrir ou redécouvrir le Pays d'Allevard sous un autre angle.

EN ROUTE POUR UNE RANDONNÉE ARTISTIQUE LE DIMANCHE 8 OCTOBRE

RDV au parking du Super Collet. Prévoir chaussures de randonnée, tenue adaptée et pique-nique. Matériel de dessin fourni.

Au départ du Super Collet, partez en compagnie de Mathias Poisson, artiste à qui l'on doit l'exposition temporaire du Musée. Face aux superbes paysages de Belledonne, à sa faune et sa flore, écoutez vos sensations et dessinez. Dans cette randonnée à deux voix, artiste et accompagnateur en moyenne montagne vous inviteront à découvrir la montagne et à la représenter.

AU FIL DES CONTES ET COMPTINES DE L'ALPE LE MERCREDI 25 OCTOBRE

Élisabeth Calandry, conteuse, vous embarque dans l'histoire de Barbarine, une chèvre qui chante accompagnée de nuages gourmands, d'un garçon haricot, de brebis mais aussi de vaches. Pour les enfants de 3 à 6 ans.

Toutes les infos sont à retrouver sur <https://musee.le-gresivaudan.fr>
Réservation au 04 76 45 16 40



L'EMBARRAS du choix !

Le coup d'envoi de la saison culturelle a été lancé et sur notre territoire, les programmations sont plus que variées. Pour que vous puissiez profiter de cette diversité de spectacles les salles culturelles s'associent pour vous proposer des tarifs partenaires.

L'espace Paul Jargot à Crolles, le Coléo à Pontcharra, la Pléiade à Allevard-les-Bains, l'espace Agora à Saint-Ismier, le Belvédère à Saint-Martin-d'Uriage et l'espace Aragon

à Villard-Bonnot. Voilà pour les salles concernées. Si vous avez un abonnement dans l'une de ces 6 salles, vous pouvez désormais profiter de tarifs partenaires dans les 5 autres. Une bonne occasion de faire connaissance avec de nouveaux lieux et d'étendre le champ des possibles en matière de spectacle et d'art plus largement.

Pour plus d'informations, n'hésitez pas à vous adresser à l'accueil de la salle de spectacle de votre choix!



PAYSAGE RENVERSANT POUR JEUNE PUBLIC

LE MERCREDI 1^{ER} NOVEMBRE

Après avoir découvert les peintures de montagne de l'exposition « Sur les sentiers », les enfants réalisent leur propre paysage de montagne, en jouant avec des couleurs originales pour créer un paysage renversant!

LA SAISON EST LANCÉE POUR L' [espace] ARAGON

Le coup d'envoi a été donné le 8 septembre avec *En cavale* ou l'histoire d'une rencontre éphémère qui ne pouvait pas le rester. Le public venu nombreux a pu également découvrir

la programmation 2023/2024 avec 21 spectacles et 10 expositions au compteur mais également la saison hors les murs organisée en collaboration avec l'espace Paul Jargot... (voir article ci-contre)!

Pour une saison placée sous le signe de la diversité.



TOUS AU SPECTACLE *avec Échos*

Échos, c'est la saison hors les murs lancée cette année par l'espace Aragon et l'espace Paul Jargot, qui réunit 11 propositions artistiques multiples (danse, musique, théâtre, cirque...) dans 20 communes du territoire.

Cette initiative, soutenue par la Ville de Crolles et la communauté de communes Le Grésivaudan, exprime la volonté de dépasser les disparités géographiques d'équipements culturels, en amenant des propositions artistiques au plus proche des habitants et en favorisant la mutualisation des moyens, dans une démarche de développement durable.

En s'invitant dans le quotidien, Échos s'inscrit dans la vie du territoire et de ses habitants et les invite à se rassembler, découvrir et s'émouvoir ensemble.

PAYEZ VOTRE ENTRÉE EN LÉGUMES !

Échos s'associe à l'association « 2kg de culture » qui aide les plus démunis en récoltant des denrées alimentaires lors d'évènements culturels.

Comment ça marche ?



Vous pouvez si vous le souhaitez, acheter 2kg de légumes via le QR-Code et votre achat paiera votre ticket d'entrée. Les légumes seront quant à eux livrés au Secours populaire du Grésivaudan qui se charge de la distribution. Un ordinateur sera mis à disposition sur place avant chaque représentation pour les personnes qui souhaitent apporter leur contribution mais qui n'ont pas pu le faire en amont. Chacun peut aussi assister gratuitement aux spectacles sans obligation d'apporter son aide à la Banque alimentaire.



COUP D'ENVOI

LE SAMEDI 21 OCTOBRE

RDV à Saint-Nazaire-les-Eymes pour le coup d'envoi d'Échos avec la pièce de théâtre « Mort d'une montagne » par la Compagnie Les non-alignés.

**TOUT PUBLIC
À PARTIR
DE 12 ANS.**

Dans le massif imaginaire des Hautes Aigues, le petit village de Rochebrune est en alerte pour cause d'éboulements réguliers sur les sommets voisins... Alors que les acteurs du territoire s'interrogent sur l'avenir de la vallée, les pouvoirs publics annoncent la nomination d'un chargé de mission à la transition climatique en montagne, venu faire un diagnostic de territoire. Parallèlement arrive une voyageuse, décidée à réaliser l'ascension du sommet majeur de la région, la Grande Reine, dont une partie s'est récemment effondrée. Le spectateur suit en parallèle plusieurs personnages pris dans la montagne et confrontés à l'urgence des enjeux qui la concernent. Tous se retrouveront au refuge du Vautour, sous le sommet de la Grande Reine. Fanny, la gardienne, y scrute avec angoisse les falaises qui s'effondrent autour d'elle. Il s'agit d'une chronique documentée qui vire au mythique. À la fois concrète et poétique, cette lente ascension déploie l'image d'une humanité perchée sur son promontoire, au bord du précipice...

Programme à retrouver sur  www.espace-aragon.fr

VOTRE FESTIVAL CÉLÈBRE SA 21^{ème} ÉDITION



Festival INTERNATIONAL - du Cirque -



AUVERGNE • RHÔNE-ALPES • ISÈRE



PRÉSENTÉ PAR

Julien Courbet

Animateur sur M6 & RTL



Jury présidé par **Jean-Pierre FOUCAULT**

Avec les membres du Jury **Adriana KAREMBEU, Sylvie TELLIER, Jeane MANSON, Mathilde GROS et Martin FOURCADE**

À GRENOBLE AU PALAIS DES SPORTS

30 NOV. **AU** **3** DEC. **2023**

Informations & réservations :

06 20 88 22 31 - contact@gcproductions.fr



Points de vente :

www.gcproductions.fr

Fnac/Francebillet – Carrefour – Ticketmaster

