

G L'INFO

MAI 2023
COMMUNAUTÉ DE COMMUNES
LE GRÉSIVAUDAN

DÉCHETS VERTS / P.7

Le broyage
à le vent en poupe

MOBILITÉ / P.13

Pont de Brignoud,
votre avis compte !

CULTURE / P.18-19

En route
pour La Galerie



www.le-gresivaudan.fr





ÉCHANGE ET PARTAGE


La meilleure opportunité pour valoriser le patrimoine culturel et historique d'un territoire, c'est de pouvoir ouvrir un musée. C'est donc avec gourmandise qu'Annick Guichard, Vice-Présidente chargée de la culture et des patrimoines matériels et immatériels, et moi-même vous annonçons que, le samedi 1^{er} juillet, Le Grésivaudan ouvrira au public le nouveau musée d'Alleverd.

Véritable lieu de partage et d'échange, il permettra aux visiteurs de mieux connaître l'histoire du pays d'Alleverd et de ses habitants, notamment au travers du thermalisme. La richesse de son histoire et la qualité des collections ont été reconnues au niveau national et ont contribué à ce qu'il soit labellisé Musée de France.

D'importants travaux de rénovation permettront de vous accueillir dans un espace adapté à l'ensemble des publics ; un lieu très symbolique de l'histoire puisque le nouveau musée est situé dans l'ancien Casino, au cœur du parc des thermes.

Ce numéro est le dernier avant l'été où parfois les températures élevées qui s'installent dans la durée peuvent devenir difficiles à supporter, surtout si l'on ne dispose pas d'un endroit frais pour se réfugier. Heureusement, l'environnement du Grésivaudan s'avère être d'une grande richesse entre montagnes, paysages verdoyants, lacs et piscines. Sur ce dernier point, Le Grésivaudan a accepté le transfert des 4 piscines d'été : Alleverd-les-Bains, Prapoutel Les 7 Laux, Saint-Vincent-de-Mercuze, Saint-Martin-d'Uriage. Ces équipements viendront s'ajouter aux 2 piscines couvertes à Crolles et Pontcharra ainsi qu'à la base de loisirs du lac de La Terrasse pour offrir un maillage de l'ensemble du territoire en termes « d'espaces fraîcheur ». Ce numéro vous propose la découverte d'une sélection d'animations et d'activités, autant de solutions pour s'évader à quelques minutes de votre domicile.

Les hel'iti à tous !



HENRI BAILE
PRÉSIDENT DE LA COMMUNAUTÉ
DE COMMUNES LE GRÉSIVAUDAN



LE GRÉSIVAUDAN
COMMUNAUTÉ DE COMMUNES
390 rue Henri Fabre
38926 Crolles cedex
Tél. : 04 76 08 04 57
bienvenue@le-gresivaudan.fr
www.le-gresivaudan.fr



Impression : IAPCA - Imprimeur bénéficiant de la norme 14001, haute performance environnementale.
Tirage 53 020 exemplaires sur papier recyclé 10-31-1858 avec encre à base végétale. ISSN n° 2430-4077.

Le journal intercommunal est distribué 6 fois par an (janvier, mars, mai, juillet, septembre et novembre) dans les boîtes aux lettres des habitants du territoire par un prestataire extérieur (les « stop pub » ne concernent pas les supports des collectivités).
Il est également disponible en dépôt, dans différents commerces du territoire. **Vous ne recevez pas le journal ? Signalez-nous votre adresse postale à communication@le-gresivaudan.fr L'Info est également disponible sur www.le-gresivaudan.fr/gInfo**

EN BREF

▼ PROXIMITÉ

INAUGURATION DE L'ESPACE FRANCE SERVICES À PONTCHARRA

Si le traditionnel coupé de ruban a eu lieu le 30 mars, cet espace accueille du public depuis octobre 2022. Il vient compléter l'offre de services publics de proximité du territoire, après l'ouverture en juillet 2022 de l'Espace France Services du Plateau-des-Petites-Roches. Cette ouverture est aussi accompagnée de la mise en place de permanences délocalisées sur les communes d'Allevard-les-Bains tous les mardis et Les Adrets, les jeudis matin. Pour Le Grésivaudan, il s'agit de donner accès à une offre de service public de proximité de qualité partout sur le territoire, garantie par des agents formés et à l'écoute. Ces initiatives contribuent à la réduction de la fracture numérique et à l'accompagnement des personnes en difficulté face à la dématérialisation des démarches administratives.



▲ HOMMAGE

GIROUD EN GRAND !

Le portrait du meilleur buteur des Bleus trône fièrement sur un des murs de la ville de Frogès, ville où il a grandi et où il a fait ses premiers matches. L'opération a été entièrement financée par l'un des sponsors du joueur et la photo devrait rester en place au moins un an. Pour l'anecdote, elle est fixée sur le mur d'un bâtiment construit dans les années 60 par le grand-père d'Olivier ; un joli clin d'œil !



▲ DÉCHETS

LE DÉPLOIEMENT DE LA COLLECTE DE PROXIMITÉ SE POURSUIT

Après Lumbin et La Terrasse en 2022, le déploiement des points de collecte de proximité se poursuit mi-2023, pour Le Touvet et Le Versoud. Au total, environ 71 points seront implantés. En lien avec les communes concernées, une importante concertation a été réalisée sur 2022. De la communication en porte à porte est en cours afin d'informer les habitants et leur remettre leur kit de pré-collecte (sac, documentation...).

PETITE ENFANCE ▶

« EXPLORER L'IMAGINAIRE AU QUOTIDIEN »

C'est ce thème qui a animé plusieurs crèches du territoire, le temps de la semaine nationale de la petite enfance qui s'est tenue du 18 au 25 mars. Au programme, des activités « Pop » : peinture propre, fresques imaginaires et collaboratives, kamishibais (théâtres de papier), parcours de motricité, atelier culinaire « pop cake » et aussi concert où les stars à l'honneur étaient des parents musiciens ! Une belle occasion pour renforcer la cohésion d'équipe et le lien avec parents et enfants !



◀ SPORT

ALPES GRÉSIVAUDAN CLASSIC, 2^E!

La course cycliste féminine et 100 % Grésivaudan aura lieu le 4 juin. Cette année les élites UCI féminines s'élanceront du Versoud pour arriver à Crolles en passant par le Plateau-des-Petites-Roches, soit un tracé de 127,8 km et 3 200 mètres de dénivelé positif. Pour Le Grésivaudan, le cyclisme est un excellent vecteur de découverte et de promotion du territoire. La collectivité est d'ailleurs engagée aux côtés du COTNI, organisateur de l'Alpes Grésivaudan Classic mais aussi de l'Alpes Isère Tour, course masculine à étapes qui devrait repasser sur notre territoire dans les prochaines années.



RENDEZ-VOUS



CONSEIL COMMUNAUTAIRE
26/06 - 18 h 30
à l'Agora Saint-Ismier
et sur la chaîne Youtube
du Grésivaudan

**GRÉSIVAUDAN
RUNNING CHALLENGE
LA GRÉSICOURANT**
4/06 au Versoud
+ d'infos : [www.le-gresivaudan.fr/
gresivaudan-running-challenge](http://www.le-gresivaudan.fr/gresivaudan-running-challenge)

**JOURNÉE D'ANIMATIONS
DÉCHETTERIE DU FUTUR**
10/06 à la déchetterie
à Crolles. + d'infos :
www.le-gresivaudan.fr

**ATELIERS DÉCOUVERTE
COUCHES LAVABLES
EN VISIO**
15/06 - 18 h à 19 h 30
Sur inscription :
[dechetsmenagers
@le-gresivaudan.fr](mailto:dechetsmenagers@le-gresivaudan.fr)

**ATELIERS DÉCOUVERTE
DU COMPOSTAGE**
18 H 30 > 20 H
19/06 et le 3/07 au service
déchets du Grésivaudan
au Versoud. + d'infos :
www.le-gresivaudan.fr/compostage

PRÉSERVER LES TERRES AGRICOLES

Essentielles pour le maintien d'une activité agricole et la production locale, les terres agricoles sont sous pression. Le Grésivaudan se mobilise pour les préserver.



Sur notre territoire, la pression sur le foncier agricole est grande : 28 ha/an en moyenne de recul des surfaces agricoles, essentiellement vers l'urbanisation, mais aussi 40 ha/an de consommation masquée : usage de loisirs ou résidentiel et non plus agricole professionnel (chiffres sur la période 2017-2021). Depuis 2013,

la communauté de communes travaille en étroite collaboration avec la SAFER afin de disposer d'une veille foncière sur l'ensemble des ventes de foncier agricole. La SAFER peut également intervenir en préemption lorsque le bien est acheté par un non-agriculteur, à un prix en dehors des prix de référence agricole.

QUELQUES CHIFFRES

- En 2022, 8 interventions en préemption en révision de prix ont permis de **retirer de la vente 6,3 ha**.
- 6 interventions en préemption au prix ont permis à 5 agriculteurs (dont 4 jeunes agriculteurs) de pouvoir **mettre en valeur 8,6 ha**.
- 8 interventions amiables (la SAFER a recueilli une promesse de vente directement auprès du propriétaire) ont permis la **préservation de 28,3 ha pour des projets agricoles**. À noter parmi ces dossiers, l'installation de 3 agriculteurs en agriculture biologique et circuits courts sur Le Plateau-des-Petites-Roches. C'est d'ailleurs ce type d'action qui avait permis en 2020 l'installation de Plantzydon à Pontcharra ; la communauté de communes avait en effet pu acquérir des parcelles sur un périmètre de protection du captage d'eau potable et les mettre à disposition de Plantzydon via un bail rural.

Si la veille foncière est essentielle, Le Grésivaudan mène de nombreuses actions dans la lutte contre l'accaparement des terres agricoles : animation foncière, accompagnement des projets d'installation ou de transmission en agriculture... Le Grésivaudan a également lancé une démarche de protection à long terme et de valorisation du foncier agricole via le PAEN (Périmètre de protection et de mise en valeur des espaces agricoles et naturels périurbains). Sur un territoire où les besoins en foncier sont nombreux et diversifiés : économique, habitat... trouver l'équilibre n'est pas toujours chose aisée.

LAISSEZ FAIRE LE SOLEIL !

Pour chauffer votre maison et votre eau, pensez au chauffage et chauffe-eau solaires.

Pour vous encourager à sauter le pas et vous accompagner dans vos démarches, Le Grésivaudan propose une prime dédiée. Dans un contexte énergétique complexe, afin d'amplifier la dynamique en cours et pour mieux répondre aux enjeux posés par le territoire, les élus ont dernièrement acté une augmentation significative du montant des aides proposées. Initialement comprises entre 600 et 1500 €, elles peuvent s'élever désormais jusqu'à 3000 € ! Toutes les conditions d'éligibilité sont à retrouver sur www.le-gresivaudan.fr/primesolaire.

Un doute ? Besoin d'être rassuré et accompagné dans votre projet ? Vous pouvez compter sur les conseillers Rénov'enerGie, disponibles au **0801 902 138** (appel gratuit depuis un fixe et un portable). Ils vérifieront la concordance de votre projet avec les critères d'éligibilité et répondront à toutes vos questions.

CHAUFFEZ VOTRE EAU ET VOTRE MAISON AVEC LE SOLEIL !

Une aide de 1500 € à 3000 €

*Aide cumulable avec les certificats d'économie d'énergie RE2020 MultiMatériau et l'Éco-prêt à taux zéro (éco-PTZ)

0801 902 138 (gratuit depuis un poste fixe et un mobile)
www.le-gresivaudan.fr/primesolaire

Le GRÉSIVAUDAN communauté de communes

REPÉREZ LES NIDS DE FRELONS ASIATIQUES

Face à l'avancée du frelon asiatique en Isère, un appel est lancé à tous les habitants pour aider à repérer les nids et à les signaler.

Arrivé en Isère en 2015, le frelon asiatique est un redoutable prédateur pour les insectes et les abeilles en particulier. La population d'un seul nid en consomme plusieurs kilos par an! À partir du mois d'avril, les frelons quittent le nid dans lequel ils ont éclos afin de construire un nouveau nid, appelé nid secondaire, situé généralement dans un arbre entre 5 et 15 mètres de hauteur. Ce nid est souvent énorme et peut atteindre un mètre de hauteur. Il abrite des milliers de frelons. Si vous découvrez l'un de ces deux nids, signalez-le sur le site Internet www.frelonsasiatiques.fr! C'est le Groupement de défense sanitaire apicole (GDSA) qui se chargera de sa destruction.

En Isère, le GDSA assure la gestion des actions sanitaires concernant l'abeille et les déclarations de ruchers. Il est soutenu par le Département de l'Isère, les intercommunalités iséroises et la Région Auvergne-Rhône-Alpes.



E A U

MISE EN PLACE D'UN OBSERVATOIRE DE L'EAU

Sujets plus que jamais d'actualité et qui font couler beaucoup d'encre, la préservation et le partage de la ressource en eau sont une préoccupation de chaque instant pour Le Grésivaudan.

Chasse aux fuites, optimisation des réseaux, sécurisation de l'approvisionnement... les chantiers et les investissements vont bon train. Côté consommation, les extensions programmées des grands industriels du territoire supposent une disponibilité accrue de la ressource. Si la communauté de communes s'est engagée à accompagner ce besoin, elle n'en demeure pas moins vigilante et exigeante. **Son credo: pour une gestion plus sobre, plus vertueuse et plus solidaire.** C'est bien dans cet esprit qu'elle travaille à la création d'un observatoire de l'eau indépendant à l'échelle de la Grande Région grenobloise impliquant tous les acteurs concernés: collectivités territoriales compétentes (préfecture, Directions Régionales de l'Environnement, de l'Aménagement et du Logement, Direc-



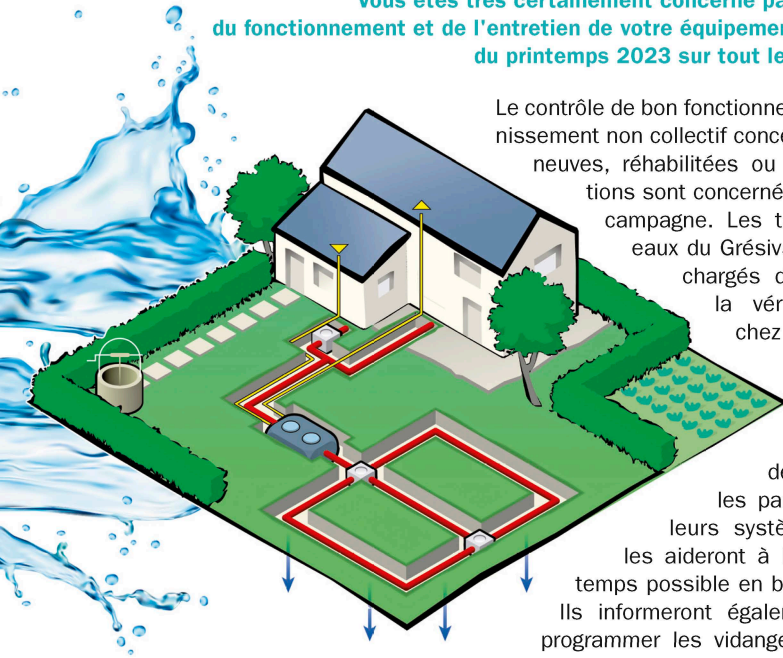
tion Départementale des Territoires, Agence de l'eau), et prenant en compte les quatre grands secteurs consommateurs d'eau (usagers, industrie, agriculture et tourisme dont les stations de sports d'hiver).

Cet observatoire associera un collège d'experts qui permettra l'élaboration d'outils de suivi de consommation, la formulation de propositions communes, le partage de bonnes pratiques, l'émer-

gence d'innovations et la production d'une information de qualité, factuelle et pédagogique. Il s'agira également de développer et de mettre en œuvre des actions de sensibilisation aux problématiques liées à la raréfaction des ressources en eau et de valoriser les actions mises en œuvre localement auprès du grand public, des écoles, collèges et lycées. Une réunion de préparation s'est tenue le 26 avril.

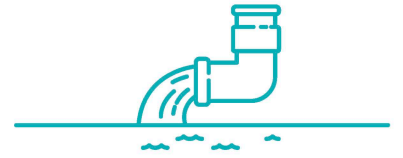
LANCEMENT DES CAMPAGNES DE CONTRÔLE

Votre habitation est équipée d'un système d'assainissement non collectif ? Vous êtes très certainement concerné par la campagne de contrôle du fonctionnement et de l'entretien de votre équipement qui se déroulera à partir du printemps 2023 sur tout le territoire du Grésivaudan.



Le contrôle de bon fonctionnement des ouvrages d'assainissement non collectif concerne toutes les installations neuves, réhabilitées ou existantes. 4 500 installations sont concernées sur le territoire par cette campagne. Les techniciens du service des eaux du Grésivaudan (ou son délégataire), chargés du contrôle, procéderont à la vérification des installations chez les particuliers.

Durant leurs visites, ils vont vérifier l'état, l'accessibilité des ouvrages, leur entretien et l'écoulement des effluents. Ils conseilleront les particuliers sur l'entretien de leurs systèmes d'assainissement et les aideront à les maintenir, le plus longtemps possible en bon état de fonctionnement. Ils informeront également sur l'opportunité de programmer les vidanges. À la suite du contrôle, un rapport sur le diagnostic de l'installation comprenant



un schéma des dispositifs d'épuration des eaux usées domestiques sera établi et l'utilisateur se verra remettre un guide d'entretien et la liste des travaux à effectuer si nécessaire.

À noter, ce rapport datant de moins de 3 ans doit être obligatoirement annexé à l'acte de vente en cas de transaction immobilière.

Toutes les informations sont à retrouver sur www.le-gresivaudan.fr/spanc. Le service est également disponible par téléphone ou par mail spanc@le-gresivaudan.fr.

EAU ET ASSAINISSEMENT

MIEUX ACHEMINER LES EAUX USÉES

L'état des lieux des réseaux a permis d'identifier et de planifier d'importants travaux de remise aux normes réglementaires et obligatoires. Entre Montbonnot-Saint-Martin et Saint-Ismier, c'est la création d'un circuit d'acheminement des eaux usées qui vient de se terminer.

Sur le secteur, plusieurs cas de débordements d'eaux usées dans le milieu naturel avaient été constatés, plus particulièrement au niveau du déversoir d'orage sur Montbonnot Pré de l'Eau/Secrétan et sur le poste de refoulement des Plantées à Saint-Ismier. Or, une usine de dépollution de l'eau est implantée sur la commune de Montbonnot-Saint-Martin. D'une capacité de 35 000 Équivalent Habitant (EH), elle a été mise en place en 2007 et fonctionne actuellement sur une capacité de 20 000 EH. Un circuit d'acheminement des eaux usées a donc été créé depuis le poste des Plantées jusqu'à cette usine de dépollution en passant par le poste de refoulement de Secrétan. Ces aménagements vont permettre d'absorber les projets d'urbanisation connus à l'horizon 2035 tout en préservant le milieu naturel et la qualité de nos rivières. Les travaux ont débuté en juin 2020 et sont désormais terminés.



Coût total de l'opération **2,9 M€ HT**
dont 1 083 565 M€ HT financés par l'Agence de l'Eau Rhône Méditerranée Corse.



LE BROYAGE A LE VENT EN POUPE

Terminés les voyages en déchetterie, le brûlage émetteur de polluants extrêmement toxiques et surtout interdit (par arrêté préfectoral). Adieu aux produits phytosanitaires, car avec le broyat, on entretient aussi son jardin et on fournit en matière sèche son composteur.

COMMENT BROYER ?

Le Grésivaudan vous propose deux solutions. Vous pouvez vous regrouper avec un ou plusieurs voisins, amis pour investir ensemble dans un broyeur performant et la collectivité vous rembourse une partie de l'achat. Deuxième possibilité, un service de mise à disposition de broyeurs thermiques semi-professionnels pour répondre encore mieux aux besoins des jardiniers. Il s'agit de broyeurs capables de venir à bout de branches dont le diamètre est compris entre 1 et 10cm, avec un rendement de 5 m³/h. Depuis mars 2021, 12 communes* proposent ce service et le moins que l'on puisse dire, c'est que les broyeurs n'ont pas chômé !



1 058 m³ de branches broyées
(soit 30 bennes de 35 m³)
= 52,9 tonnes

235 m³
de broyat obtenu



**66 prêts /
locations / sessions
de broyage**
soit **113 foyers**
concernés



Tous les voyants sont au vert et les usagers satisfaits aussi bien des modalités de réservation que de la qualité du matériel proposé.

* Chamrousse, Frôges, La Combe-de-Lancey, La Pierre, Laval, Le Champ-près-Frôges, Le Plateau-des-Petites-Roches, Sainte-Marie-d'Alloix, Saint-Jean-le-Vieux, Revel, Villard-Bonnot, Le Versoud.

COMPOSTER C'EST PAS COMPLIQUÉ !

Tout comme
Le Grésivaudan,
le SIBRECSA* déploie
la mise en place
du compostage
pour la valorisation
des déchets alimentaires.

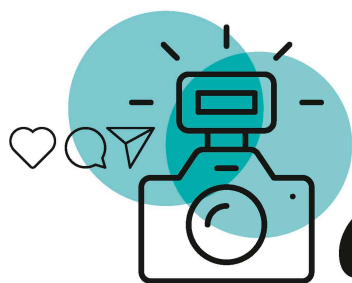
Composteur gratuit, formation compostage : composter c'est pas compliqué ! Pour pouvoir bénéficier d'un composteur gratuitement, il suffit de se connecter sur www.sibreca.fr et de s'inscrire à l'une des permanences de formation proposées. D'une durée d'1 h 30, elle permet de se familiariser avec le compostage et chaque participant repartira avec son composteur et son bio-seau.

* En charge de la gestion des déchets pour les communes suivantes : Alleverd-les-Bains, Barraux, Chapareillan, Crêts-en-Belledonne, Hurlières, La Buissière, La Chapelle-du-Bard, Le Cheylas, Le Haut-Bréda, Le Moutaret, Pontcharra, Saint-Maximin, Saint-Vincent-de-Mercuze, Sainte-Marie-du-Mont, Tencin, Theys.

**COMPOSTER
C'EST PAS COMPLIQUÉ !**

FORMATION ET COMPOSTEUR GRATUIT
INSCRIPTION OBLIGATOIRE www.sibreca.fr

ADENE
AGENCE NATIONALE
DE LA
RECHERCHE
ET DE
L'ÉCARTONNEMENT
AGRI-COOPÉRA
SIBRECSA



VOTRE *actu* *en images*

♡ CATHERINE JONVILLE
📅 13 novembre 2022 - Bayard dans l'espace



CET ESPACE C'EST LE VÔTRE !


Vos photos font l'actu du territoire ; n'hésitez pas à nous les faire parvenir. Merci à nos contributeurs !



communication@le-gresivaudan.fr



[Instagram@legresivaudan](https://www.instagram.com/legresivaudan)

Règlement sur  www.le-gresivaudan.fr/gInfo



♡ JEAN-CHRISTOPHE DENIS 📅 20 mars 2023 - Depuis les crêtes de Chamrousse



♡ ANNE-LAURE BOVE
📅 19 avril 2023 - Au coin de la rue à Chapareillan




♡ DOMINIQUE BOSTYN
📅 11 avril 2023 - Arc-en-ciel à Barraux



Instagram
#MONGRESIVAUDAN!

RÉSULTAT
DU CONCOURS

Nos followers ont du talent ! Ils sont nombreux à nous régaler avec leurs photos en tout genre postées sur Instagram, et nous leur donnons donc la possibilité de voir leur œuvre en pleine page du G L'Info. Et voici la photo qui a recueilli le plus de  !

Bravo à [@jam.in_pic](#) pour cette prise de vue depuis [Le Plateau-des-Petites-Roches](#) ; un semblant de retour à la normale entre deux changements météo.

LES ENTREPRISES SOUTIENNENT LE SPORT ADAPTÉ

Le 29 novembre dernier, Le Grésivaudan organisait aux côtés de la Région Auvergne-Rhône-Alpes et des ligues régionales handisport et sport adapté, un événement à destination des entreprises.

L'objectif: sensibiliser les acteurs économiques à cette cause et les inviter à soutenir les athlètes régionaux de haut niveau. Une initiative qui a permis de mettre en lumière les sportifs, de créer du lien avec les entreprises et de faire découvrir le Club des Partenaires H+, qui réunit des entreprises privées, des associations et des fondations pouvant concrètement soutenir la pratique sportive des personnes en situation de handicap.

Pour les sportifs, ces soutiens leur permettent de diminuer leur charge mentale et de s'entraîner dans les meilleures conditions. Et quand on est serein, on a de meilleurs résultats!

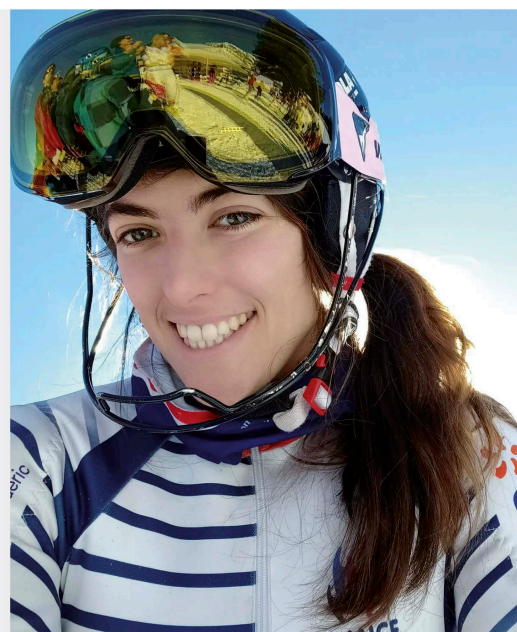


ESCRIME ET SKI ALPIN POUR SLS ACTIPARC SILLON ALPIN

La société basée au Cheylas, accompagne financièrement 2 sportifs de haut niveau, Hyacinthe Deleplace (à gauche) et Ludovic Lemoine Ply. Ils sont tous les deux médaillés des Jeux Paralympiques 2012 et 2016 pour Ludovic en escrime fauteuil et 2022 pour Hyacinthe en ski alpin.

NEOCEN, ENTREPRISE INSTALLÉE À LA BUISSIÈRE,

quant à elle, accompagne la skieuse Céline Derouallière (à droite).



SYNAPCELL : LUTTER CONTRE LES MALADIES DU CERVEAU

La société de biotechnologies installée à Saint-Ismier, accompagne depuis 2005 l'industrie pharmaceutique dans la découverte de nouveaux traitements contre les maladies du cerveau : épilepsie, Parkinson, maladies neurodégénératives...



LE GRÉSIVAUDAN, CREUSET D'ENTREPRISES INNOVANTES DE LA MEDTECH, EST FIER D'AVOIR SUR SON TERRITOIRE CETTE ENTREPRISE À LA POINTE DE L'INNOVATION.

SynapCell étudie l'activité électrique cérébrale et identifie pour ses clients, les molécules à fort potentiel thérapeutique. Elle mesure l'efficacité des composés dès l'étape préclinique. Cette technologie permet aux groupes pharmaceutiques de gagner plusieurs années pour la validation de leurs médicaments. SynapCell est un leader incontournable sur son marché et travaille à l'international (Europe mais aussi USA, Japon). Elle a fait le choix de rester sur le territoire national et forte de sa croissance actuelle (hausse de 70% du chiffre d'affaires, qui atteint en 2022 4 M€) souhaite se développer davantage (agrandissement de ses locaux + recrutement). C'est l'une des entreprises les plus exportatrices du département avec plus de 93% de son chiffre d'affaires réalisé à l'étranger (elle a d'ailleurs remporté le trophée croissance à l'export lors de la dernière Nuit de l'économie organisée par la Chambre de Commerce et d'Industrie de Grenoble).

LE GRÉSIVAUDAN AUX CÔTÉS DES ENTREPRISES DU TERRITOIRE

Événements, ateliers, rendez-vous personnalisés... Le Grésivaudan accompagne au quotidien les entreprises et les entrepreneurs du territoire. Les objectifs : faciliter leurs démarches administratives, accompagner leurs évolutions et mise en réseau.

TOP DÉPART DES MARDIS DU GRÉSIVAUDAN !

C'est le nouveau rendez-vous pour les entreprises autour de la création, gestion et développement des entreprises. Mardi 21 mars, plusieurs dirigeants et cadres du territoire se sont réunis pour cette première édition. Organisés par la communauté de communes et la plateforme Initiative Grésivaudan Isère, les Mardis du Grésivaudan auront lieu plusieurs fois par an. Pour cette première rencontre organisée à l'Atelier numérique à Montbonnot-Saint-Martin, GEG était sur place pour présenter ses engagements afin d'aider les entreprises à faire face à la crise énergétique. Ce temps d'échange a permis de mieux voir comment entreprises et fournisseurs pouvaient travailler main dans la main sur la problématique du coût de l'énergie.



Prochain rendez-vous
le 27 juin à Pontcharra
pour découvrir comment
recruter différemment
avec Pôle Emploi.

TPE/PME, artisans, commerçants,
rendez-vous gratuit à Crolles

**Permanences
conseil énergie
pour les
entreprises**

Judi 9 mars | 8h30 > 13h
Mardi 18 avril | 13h30 > 18h
Lundi 5 juin | 8h30 > 13h

+ d'infos sur :
www.le-gresivaudan.fr

AGEDEN Le Grésivaudan
Le Pôle Emploi
Le Grésivaudan
Initiative Grésivaudan

LES PERMANENCES CONSEIL ÉNERGIE POUR LES ENTREPRISES SE POURSUIVENT !

Rendez-vous **le 5 juin de 8 h 30 à 13 h**
à Crolles au siège de la communauté
de communes, pour la dernière date avant
la trêve estivale. TPE, PME, commerçants,
artisans, n'hésitez pas à réserver
votre créneau gratuit d'une heure
via entreprises@ageden38.org.



UN ATELIER POUR LES ARTISANS

Début mars, une quinzaine d'artisans (bouchers, charpentiers...) sont venus nombreux pour participer à un atelier numérique afin de découvrir les techniques indispensables pour une présence en ligne réussie. Organisé par Le Grésivaudan en partenariat avec La Chambre des Métiers et de l'Artisanat de l'Isère, ce moment d'échanges entre acteurs du territoire a permis aux participants de découvrir les opportunités que le web peut apporter à l'activité professionnelle de chacun.

L'UNION FAIT LA FORCE !

Sous la bannière Grenoble Alpes, Le Grésivaudan a participé au MIPIM, salon international des professionnels de l'immobilier à Cannes: un temps fort pour promouvoir l'attractivité et le rayonnement du territoire à l'international. Ce fut l'occasion pour Jean-François Clappaz, Vice-Président en charge de l'économie et du développement industriel et Sidney Rebboah, Vice-Président en charge du tourisme et de l'attractivité du territoire de présenter deux grands projets du territoire autour de la montagne en transition. En effet, à Allevard-les-Bains et Chamrousse, Le Grésivaudan développe une stratégie d'aménagement des stations de montagne et de thermalisme pour un tourisme 4 saisons.



ET SI VOUS PASSIEZ AU COVOITURAGE ?

Pour réduire l'impact des déplacements quotidiens sur l'environnement, mais aussi sur leur budget personnel, de plus en plus d'automobilistes s'orientent vers des modes de déplacements plus doux. Et le covoiturage s'inscrit dans cette démarche. Combiné avec l'offre de transport en commun, c'est un duo gagnant et l'illustration parfaite de la multimodalité ; prime en plus !

L'offre de covoiturage sur notre territoire est dense. De nombreux arrêts sont matérialisés, à l'image des arrêts de bus ce qui permet de sécuriser et de simplifier les trajets. Côtés dispositifs, le SMMAG* propose M covoit' Lignes+ . Les passagers n'ont qu'à rejoindre l'arrêt pour demander un trajet via l'application mobile (fonctionne aussi avec un code SMS). Au même moment, les conducteurs qui circulent à proximité sont avertis de la demande grâce aux panneaux lumineux et/ou à l'application. Il ne leur reste plus qu'à rejoindre l'arrêt souvent sur leur trajet, pour prendre les passagers.

À leur entrée dans le véhicule, les passagers donnent un code aux conducteurs pour s'identifier et déclencher le paiement. Le covoiturage peut débuter. Le départ et le retour des usagers sont garantis pendant les heures de pointe (7h30-8h45 / 16h30-18h30). Si aucune proposition de covoiturage ne se présente, une solution alternative est activée pour le passager (taxis partenaires, coût pris en charge par le service).

À CHACUN SA SOLUTION POUR MIEUX SE DÉPLACER

+ÉCONOMIQUE, +ÉCOLOGIQUE ET + SIMPLE



COMBINER LE COVOITURAGE ET LES TRANSPORTS EN COMMUN, C'EST ÇA LA MOBILITÉ QUI VOUS EMMÈNE PLUS LOIN !

Trouvez le meilleur itinéraire sur L'Appli M et profitez des conseils de nos experts au 04 38 70 38 70

Les trajets sont gratuits pour les passagers et les conducteurs peuvent depuis le 1^{er} janvier 2023, bénéficier d'une prime de 150€ et perçoivent 1 à 2€ par passager transporté. Une indemnité «siège vide» de 0,5€ est également en place pour tout conducteur qui réalise son trajet pendant les heures de pointe même si aucun passager n'est pris en charge. Toutes les modalités sont à retrouver sur www.lignesplus-m.fr.

D'autres solutions de covoiturage existent localement : blablacar, Movici... vous n'avez plus qu'à vous lancer !



ANNECY · CHAMBERY · GRENOBLE · ROMANS

DÉCOUVREZ L'ITINÉRANCE À VÉLO !

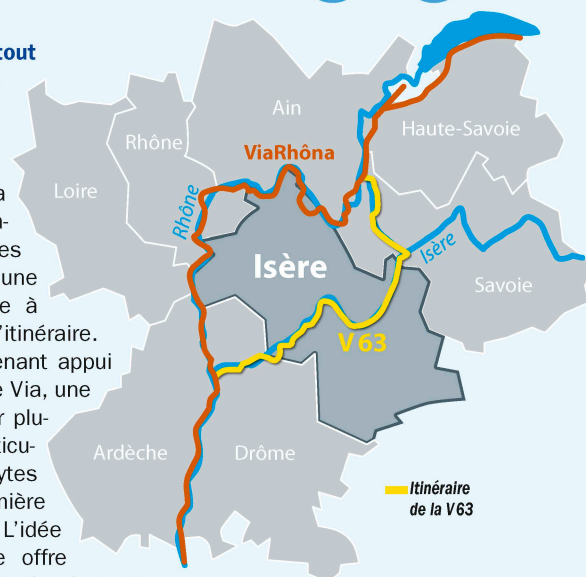


La Véloroute 63 devenue Belle Via, traverse la Drôme, l'Isère et la Savoie ; le tout dans un cadre exceptionnel : nature, montagnes escarpées, vue panoramique, faune, flore, culture, histoire ; avec ou sans batterie, laissez-vous tenter !

Au total, 200 km dont 122 en Isère et 43 dans le Grésivaudan. À chacune de ses extrémités, La Belle Via se connecte à l'itinéraire européen ViaRhôna (E17). Si aujourd'hui La Belle Via est déjà praticable et pratiquée par les cyclistes et voyageurs à vélo et entièrement balisée, des travaux sont prévus tant au niveau de la signalétique que du tracé. Cette année, le balisage va être retravaillé et mis aux couleurs de cette nouvelle identité. Côté tracé, la section Pontcharra - Pont de La Bâtie portée par le Département de l'Isère, reste provisoire en attendant la création d'un cheminement en bord de l'Isère et l'aménagement des différents ouvrages (ponts de Brignoud, Tencin et Pontcharra). Le SMMAG* de son côté travaille sur l'aménagement d'aires de repos, dont 8 sur le Grésivaudan : Montbonnot, Saint-Ismier, Bernin, Crolles, La Terrasse, Goncelin et 2 à Pontcharra.

STRUCTURER L'OFFRE

En 2022, Isère Attractivité a lancé une mission afin de travailler sur la mise en réseau des acteurs et la structuration d'une offre de produits d'itinérance à vélo sur la partie iséroise de l'itinéraire. Il s'agira de proposer, en prenant appui sur l'infrastructure de La Belle Via, une offre de circuits itinérants sur plusieurs jours, destinée en particulier aux clientèles néophytes souhaitant réaliser leur première expérience de voyage à vélo. L'idée est également de bâtir une offre diversifiée de courts séjours à vélo, à destination des clientèles de proximité permettant de découvrir les territoires touristiques connectés à La Belle Via. Pour le Grésivaudan, 4 offres sont à l'étude : Micro-incursions « famille », Grenoble et les balcons de Chartreuse & Belledonne, Grenoble et les 5 massifs, Confort et découverte.



LE RER MÉTROPOLITAIN SUR LES RAILS

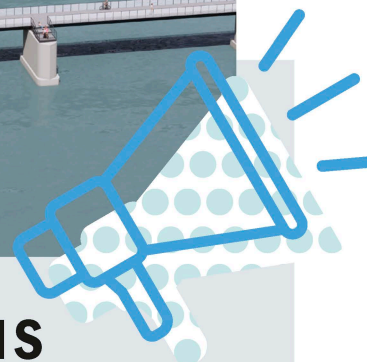
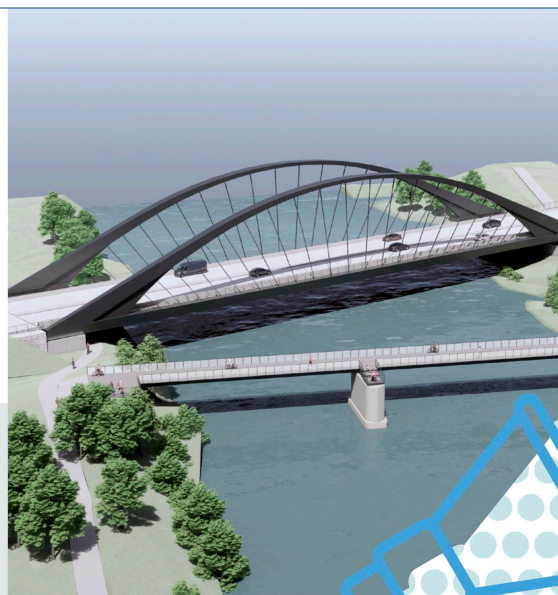
Le Président de la République a rappelé en fin d'année dernière son intention de développer un transport ferroviaire du quotidien de type RER dans dix métropoles françaises afin de favoriser la transition écologique. C'est l'occasion rêvée de pousser le RER grenoblois sur les rails.

Le Syndicat Mixte des Mobilités de l'Aire Grenobloise (SMMAG), Grenoble-Alpes Métropole, la communauté d'agglomération du Pays Voironnais, la communauté de communes Le Grésivaudan et le Département de l'Isère, tous ont à cœur de faire avancer le sujet. Pour amorcer études et phases d'analyses, les collectivités ont fait le choix de se regrouper dans un groupement de commandes afin d'être accompagnées d'une assistance stratégique et technique destinée au développement du RER métropolitain.



Ce groupement a pour objectif de peser auprès des autorités compétentes (État, SNCF Réseau, SNCF Gares et Connexions) sur le programme et le calendrier de développement du RER ferroviaire de l'aire grenobloise, ainsi que sur la définition du service. Pour rappel, les membres du groupement sont appelés à cofinancer le développement du RER ferroviaire mais ne sont ni autorités compétentes ni maîtres d'ouvrage des infrastructures et de fait, n'ont qu'un accès partiel aux rapports d'études et données des autres partenaires. « Il s'agit donc d'un outil important pour nous accompagner dans le dialogue avec la technostructure qu'est SNCF Réseau » précise le Président Henri Baile. En parallèle, les collectivités concernées planchent sur la constitution d'une démarche commune qui rassemblera les énergies et les volontés politiques de l'ensemble des élus de la Grande Région Grenobloise à travers un document de communication auquel seront associés les acteurs économiques et les habitants du territoire. L'objectif: permettre à tous de faire entendre ses besoins et sa voix sur ce sujet essentiel du quotidien.

CONCERTATION



VOTRE AVIS COMPTE !

Du lundi 24 avril au vendredi 19 mai 2023, le Département de l'Isère et le SMMAG* organisent conjointement une concertation publique respectivement sur la reconstruction du pont de Brignoud et sur l'évolution du projet de passerelle pour assurer la liaison modes actifs inter-rives entre Crolles et Brignoud. Cette concertation porte également sur la mise en compatibilité des Plans Locaux d'Urbanisme.

Emprunté quotidiennement par près de 27 000 véhicules, le pont de Brignoud occupe une position stratégique sur le territoire du Grésivaudan pour assurer la liaison de part et d'autre de l'Isère. Après l'incendie criminel de l'ouvrage dans la nuit du 4 au 5 avril 2022, sa reconstruction est aujourd'hui un enjeu majeur pour les déplacements dans ce secteur. Objectif: répondre aux besoins de mobilité de tous les usagers, poids lourds compris et assurer un trafic plus sécurisé et plus fluide à tous les modes de déplacement. La construction du nouveau pont s'inscrit en cohérence avec plusieurs autres projets de mobilité en cours: la suppression du passage à niveau de Brignoud, la création d'une liaison dédiée aux modes actifs entre Crolles et Brignoud et d'un pôle d'échanges multimodal à Brignoud, la création d'un terminus périurbain à Brignoud. Le Département, maître d'ouvrage de l'opération de reconstruction du pont et le SMMAG qui porte la réalisation d'une liaison piétons-cycles Crolles-Brignoud sont tous deux engagés dans des projets de franchissement de l'Isère. D'un commun accord, ils prévoient de mutualiser pour réduire les impacts environnementaux et limiter le coût des aménagements. C'est pourquoi, les deux institutions lancent une concertation commune à découvrir sur:

www.isere.fr/projets/pont-de-brignoud



L'ASSEMBLÉE 100 % CITOYENNE DU TERRITOIRE !

Le conseil de développement (CD) du Grésivaudan est une instance de démocratie participative au sein de la communauté de communes.

Le CD, c'est 30 personnes, autant de femmes que d'hommes, bénévoles, choisis par tirage au sort suite à un appel à candidature et soucieux de donner de leur temps. Il incarne autant que possible une représentativité démographique et géographique du territoire. C'est un lieu de réflexion, d'échange, de propositions, sur des enjeux forts d'intérêt commun.

Il peut être consulté par la communauté de communes sur tous les documents de prospective, d'évaluation et de conception des politiques locales et de promotion du développement durable mais aussi par les communes du territoire. Dans ce cadre, le conseil de développement a rendu des avis sur le « parcours de santé », la « Santé-environnement », le « bien-être physique et mental des jeunes », la sensibilisation des jeunes et des adultes sur le « zéro plastique » et le « suremballage ».

Pour cela, l'ensemble des membres est allé au-devant de la population du territoire par des actions d'enquêtes, interview et sensibilisation mais aussi en sollicitant des associations ou des personnes-ressources pour s'enrichir de leur compétence. Le CD peut également s'autosaisir afin de contribuer aux travaux en cours ou d'attirer l'attention sur des sujets et thématiques qu'il juge pertinents. Un groupe travaille autour de la thématique de l'eau.

Le conseil de développement du Grésivaudan est également membre de la Coordination Nationale des Conseils de Développement (CNCD) et du Réseau des conseils de développement de la Grande Région Grenobloise ; dans ce cadre il participe aux réflexions menées sur le RER métropolitain, la Zone à Faibles Émissions, la sécurité sociale alimentaire dans le cadre du Plan Alimentaire Inter-territorial...

APPEL À VOLONTAIRES !



Le conseil de développement cherche à élargir le cercle de réflexion à chaque fois que l'occasion se présente, pour être au plus près des attentes des habitants. Toutes associations ou personnes-ressources qui voudraient participer au débat sont les bienvenues en particulier si avez entre 18 et 29 ans !

Pour plus d'informations conseildedeveloppement@le-gresivaudan.fr ou sur www.le-gresivaudan.fr/cd

CET ÉTÉ ON SE MET AU FRAIS

Base de loisirs mais aussi camping et piscines découvertes, Le Grésivaudan complète sa palette de services pour vous proposer un été tout en loisirs et en fraîcheur.

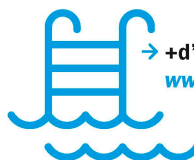
LE LAC DE LA TERRASSE ouvrira ses portes dès le 3 juin les mercredis et les week-ends puis tous les jours à partir du 1^{er} juillet. Plage de sable, jeux d'eau gonflables... de quoi s'amuser en profitant des joies de la baignade. Pour les petits creux, cet été c'est un food-truck qui vous permettra de vous rassasier. Tout au long de l'été des animations labellisées Terre de Jeux 2024 seront proposées et vous pourrez vous adonner aux sports de sable: beach-rugby, beach-volley... Tous les ingrédients sont réunis pour passer de belles journées d'été entre amis ou en famille!

→ +d'infos sur:

www.le-gresivaudan.fr/basedeloisirs



En plus **DES PISCINES** intercommunales couvertes à Crolles et à Pontcharra davantage tournée vers l'apprentissage de la nage, Le Grésivaudan est désormais en charge de 4 piscines « d'été »: Saint-Vincent-de-Mercuze, Allevard-les-Bains, Saint-Martin-d'Uriage et Prapoutel-Les 7 Laux. Le Grésivaudan propose ainsi une offre aquatique complète avec des bassins extérieurs, très prisés quand le thermomètre grimpe. Ces piscines ouvriront leurs portes courant du mois de juin; alors, venez piquer une tête!



→ +d'infos sur:

www.le-gresivaudan.fr/piscines

LE CAMPING du lac de La Terrasse est de nouveau géré directement par la communauté de communes. On y trouve 64 emplacements, pouvant accueillir des tentes, des camping-cars et des caravanes, tous électrifiés et ombragés avec vue sur le lac et les montagnes. 8 chalets totalement climatisés/ chauffés et équipés (cuisine, salle d'eau séparée, chambres, salon et télévision), de capacité différente 4 et 6 personnes, dotés d'une terrasse couverte et d'une place de stationnement viennent compléter l'offre. Il est ouvert du 1^{er} mars au 31 décembre, et des animations variées vont ponctuer l'été.

→ Toutes les infos sur:

www.campinglacdelaterrasse.com





L'AGRICULTURE DE MONTAGNE EN BANDE DESSINÉE

Pour inciter à une cohabitation sereine dans nos villages de montagne, entre urbains et agriculteurs, l'ADABEL* propose une bande dessinée. 5 planches et 5 situations du quotidien, toutes en humour afin de faire connaître et comprendre les contraintes liées à la pratique agricole.

Que vous soyez à pied, en vélo ou en voiture, ne jamais dépasser un troupeau, même à faible allure. Pour nos courses, pensons local car les agriculteurs sont les garants de notre alimentation. Pique-nique ou promenade ? Les prairies sont des espaces agricoles cultivés qu'il faut préserver... Cette bande dessinée met en scène une fratrie, Pierrot et Clémentine, agriculteurs en Belledonne, rejoints de temps en temps par leur frère cadet, lui citadin, moins au fait des pratiques agricoles et montagnardes...

Toute la série est à retrouver sur www.abel.fr/communication-information-et-coordination/bd/ et dans les bureaux d'information touristique du territoire.

* Association pour le Développement de l'Agriculture de Belledonne.

UNE SAISON HIVERNALE EN DENT DE SCIE

Cette saison hivernale n'a pas été un long fleuve tranquille. Les chutes de neige ont été capricieuses et les températures bien trop clémentes mais pas de quoi décourager les équipes de la Société d'Exploitation Montagne Loisirs du Grésivaudan en charge des 3 stations communautaires : Le Collet, Les 7 Laux et l'espace ludique du Col de Marcieu.

L'enneigement durant les vacances de Noël n'a pas été optimal et il a fallu patienter jusqu'à mi-janvier. Les chutes de neige tant attendues ont alors motivé touristes et locaux qui sont venus en nombre profiter des vacances de février; des records de fréquentation ont d'ailleurs été atteints certains jours ! La station des 7 Laux et l'espace ludique du Col de Marcieu ont mieux résisté face au manque de neige grâce aux investissements en neige de culture réalisés sur les 20 dernières années. Au Collet en revanche, la saison a été plus compliquée. En mars, pour pallier le manque de neige et permettre aux touristes du Collet de pouvoir skier quand même, des tarifs réduits et des bus gratuits ont été mis en place pour skier aux 7 Laux. Les stations du Grésivaudan ont donc dû faire face à une saison compliquée mais les équipes ont su faire preuve de réactivité et d'agilité au quotidien, abordant cette saison au jour le jour, sans perdre de vue la satisfaction et la sécurité des clients.



UNE NOUVELLE IDENTITÉ POUR LE RÉSEAU DES BIBLIOTHÈQUES DU GRÉSIVAUDAN

Pour renforcer la cohésion des bibliothèques, l'attractivité du réseau et pour mettre en place une communication forte autour d'une dénomination simplifiée, Le Grésivaudan a planché sur une nouvelle identité visuelle de son réseau des bibliothèques.

Afin de susciter l'adhésion, deux propositions graphiques ont été soumises au vote des usagers, habitants du territoire, bénévoles et bibliothécaires. Plus de 1000 votants ont pris part à la consultation et 690 d'entre eux ont voté pour ce logo



Il évoque un lieu ouvert dessiné par les deux formes qui font référence à la fois au livre et au territoire montagnoux et vallonné. À l'intérieur de cet espace s'animent les accents et contre-formes extraits de la typographie. Ces éléments graphiques expriment toute la diversité et la vitalité des acteurs ainsi que les activités du réseau. Cette dynamique se trouve également renforcée par la diagonale de la construction typographique et l'idée de mouvement et de circulation

qu'apportent les éléments à l'intérieur des deux formes principales. L'objectif de ce nouveau logo est de formaliser des éléments graphiques plus reconnaissables et faciles d'utilisation par tous, permettant au réseau de renforcer son image, et cela auprès du grand public, des bénévoles et agents des bibliothèques mais aussi auprès des décideurs et élus locaux. L'identité est conçue pour se fondre dans les identités propres des bibliothèques et communes du territoire.

BON À SAVOIR

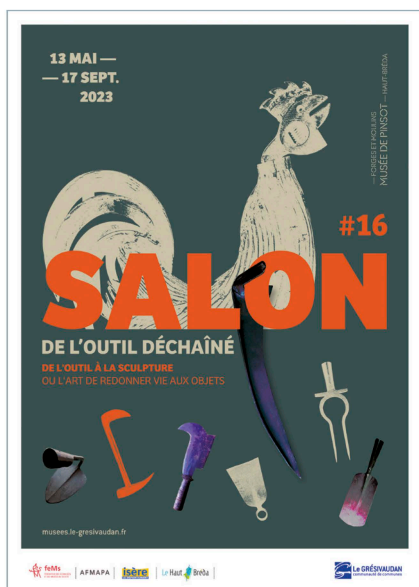
Le Grésivaudan s'est engagé dans la coordination du réseau des bibliothèques depuis 2014. C'est l'un des plus grands réseaux de lecture publique de France avec 36 bibliothèques et médiathèques dont 2 intercommunales sur le territoire. Il est un véritable atout pour le service aux usagers (diversité des collections, portail internet, navettes de documents, carte d'adhésion unique, animations...), mais également pour les bibliothécaires et bénévoles (support à l'activité, formation, conseils, travail en transversalité...).

LE MUSÉE DES FORGES ET MOULINS *se déchaîne* DANS LE HAUT-BRÉDA

Du 13 mai au 17 septembre, c'est la 16^e édition du salon de l'outil déchaîné ! Venez découvrir un ensemble de sculptures métalliques réalisées à partir de vieux outils et ferrailles.

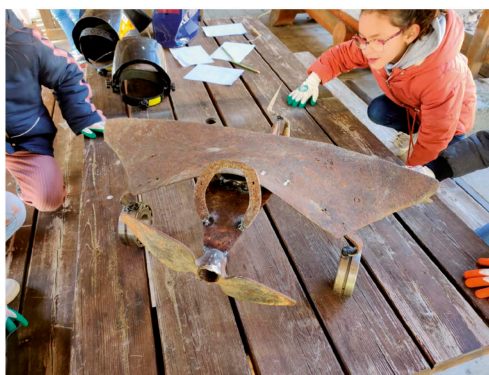
Ce salon est né en lien avec la forge du musée présentée en action et autrefois spécialisée dans la fabrication des outils entièrement forgés (taillanderie). Il rassemble des artistes provenant d'horizons très différents, réunis autour d'une passion commune : la sculpture en métal réalisée avec de vieux outils en fer et autres

éléments métalliques de récup' afin de redonner vie aux objets d'antan. Cette année encore, ils se sont surpassés et vous aurez le plus grand mal à choisir, car le public est appelé à voter : prix du public catégorie adultes, prix spécial enfants, prix de l'artiste évadé (structure de grand volume).



LE MUSÉE ENGAGÉ DANS LE PROGRAMME D'ÉDUCATION ARTISTIQUE ET CULTURELLE (EAC)

En amont de l'exposition : un parcours d'EAC sur le thème du fer a été proposé à une vingtaine d'enfants de l'école de Crêts-en-Belledonne. Les médiateurs du musée sont allés à l'école pour les sensibiliser à l'art de faire revivre les objets et de se projeter dans un processus de création. Les élèves se sont ensuite rendus à Pinsot où 500 kg d'outils les attendaient. À partir de cette matière, les enfants ont imaginé 4 sculptures qui prendront forme et vie sous les mains des sculpteurs. Elles seront exposées le temps du salon.



EN ROUTE pour La Galerie

Après un vaste chantier de rénovation, La Galerie – musée d'Alleverd-les-Bains – ouvrira ses portes le samedi 1^{er} juillet. Avant de vous laisser embarquer au gré des collections et des objets inédits, on embarque dans l'histoire de ce lieu riche en symboles.



Il était une fois le musée d'Alleverd

Le musée d'Alleverd est né dans les années 1970 sous l'impulsion de l'association Jadis Alleverd. Il occupe alors une partie de l'ancien bâtiment administratif de la Société des Forges d'Alleverd fermée en 1974 (Maison des Forges).

Pendant plus de trente ans l'association soutenue par la commune d'Alleverd-les-Bains et le Département de l'Isère, enrichit, étudie et met en valeur les objets, documents...

En 2004, elle cède l'ensemble de ses collections à la commune. Le musée devient alors municipal et obtient l'appellation « Musée de France », qui reconnaît l'intérêt public de ses collections permanentes et la singularité de ses collections thermales.

Depuis 2016, le musée est géré par la communauté de communes Le Grésivaudan. Son statut de Musée de France et la qualité de ses collections vont donner naissance à un projet d'envergure : la création d'un nouveau musée dans l'ancien casino du parc thermal.

C'EST PARTI

pour une nouvelle aventure



Montant total des travaux portés par Le Grésivaudan (participation de l'État, de la Région Auvergne-Rhône-Alpes et du Département de l'Isère) :

3 279 358 € TTC

La réhabilitation de l'ancien casino s'est attachée à respecter le cadre patrimonial existant, en tant que témoin de la grande époque d'Alleverd-les-Bains et élément clé du parc thermal. Chaque espace de l'ancien casino a été adapté à la présentation des collections et à l'accueil du public : hall et boutique, salles d'expositions permanente et temporaire, espace pédagogique. Cet écrin propose ainsi un vrai confort thermique, acoustique et lumineux, tout en offrant un cadre optimal de conservation aux collections.

**LA GALERIE :
UN MUSÉE
ATTRACTIF
ET VIVANT
OÙ L'ON AIMERA
VENIR
ET REVENIR**

Lieu de connaissances et d'échanges sur l'histoire du pays d'Alleverd et de ses habitants, La Galerie proposera des expositions temporaires, médiations et ateliers avec des contenus toujours renouvelés pour que le public vienne et revienne.





C'est un outil au service du développement culturel qui offrira une programmation culturelle innovante et dynamique : des visites guidées pour les groupes, des animations pédagogiques pour les scolaires, des soirées à thème, des conférences sans oublier la participation aux événements culturels locaux, en réseau avec les musées du Grésivaudan, les musées départementaux et nationaux comme les Journées du Patrimoine. Ces actions pourront être menées avec les partenaires associatifs et culturels locaux et s'inscrire dans des démarches participatives.

UN MUSÉE DE RÉFÉRENCE EN MATIÈRE DE THERMALISME

Le thermalisme a fortement marqué l'histoire du pays d'Alleverd et continue, aujourd'hui encore, à rythmer la vie d'Alleverd.

La nouvelle exposition s'appuie donc sur la spécificité de ses collections thermales, axe fort et original sur le territoire à l'échelle départementale, peu développé dans les musées français et en adéquation avec le site choisi pour son installation. L'ancien casino des thermes construit en 1894, modifié en 1910 et 1924 est représentatif des heures de gloire du thermalisme à Alleverd-les-Bains : c'est un cadre à forte valeur patrimoniale qui constitue une véritable vitrine pour ce musée.



Un outil DE DÉVELOPPEMENT TOURISTIQUE

Le musée doit offrir aux visiteurs en séjour, en cure ou de passage, le moyen d'appréhender le territoire et les différents sites patrimoniaux qui le jalonnent. L'objectif est donc de travailler en collaboration avec différents partenaires (la commune d'Alleverd, l'office de tourisme, les prestataires de services touristiques) pour inscrire La Galerie dans l'offre touristique du territoire (offre à la journée ou sur deux jours, parcours patrimonial thématique adapté à différents publics, escape game, géocachings urbains par exemple).

UNE POLITIQUE TARIFAIRE ATTRACTIVE !

La Galerie vient s'ajouter à l'offre du réseau des musées du Grésivaudan, composé également des Forges et Moulins, Musée de Pinsot – Le Haut-Bréda et de La Comba Autrafé, musée de La Combe-de-Lancey. Cette palette territoriale vient elle-même compléter le réseau des 11 musées départementaux, qui poursuit une politique tarifaire volontariste en appliquant la gratuité de son billet d'entrée. La proximité géographique de ces musées intercommunaux et départementaux, la complémentarité de leurs collections, tout autant que l'ambition de la communauté de communes sur le plan de sa politique touristique comme de sa politique culturelle – au travers notamment du Plan Local d'Éducation Artistique et Culturelle –, sont des enjeux importants à considérer dans la mise en place de la politique tarifaire des musées intercommunaux.

**C'EST POURQUOI LE TICKET D'ENTRÉE
(SANS GUIDANCE) POUR LES 3 MUSÉES
INTERCOMMUNEAUX EST DÉSORMAIS GRATUIT !**

C'EST À LA TOMBÉE DE LA NUIT
ET C'EST GRATUIT !

DE JUIN À SEPT. 2023

CINÉTOILES



CINÉMA
en plein air !

Pensez à vous munir d'un tabouret, d'un transat ou d'un plaid pour votre confort.

le-gresivaudan.fr/cinetoiles



Le GRÉSIVAUDAN
communauté de communes