

G L'INFO

MARS 2023
COMMUNAUTÉ DE COMMUNES
LE GRÉSIVAUDAN

DÉCHETS / P.5
À vos composteurs !

ENTREPRISE / P.8
Bienvenue
à la Compagnie du riz

EAU / P.12 > 19
Un bien inappropriable,
un patrimoine commun
et une ressource à partager



www.le-gresivaudan.fr



Le GRÉSIVAUDAN
communauté de communes

EAU : RENFORCER ET SÉCURISER



La pluie n'est pas tombée en France pendant 32 jours consécutifs, du jamais vu tous mois confondus depuis le début des relevés de précipitations par Météo France en 1959. Cette situation se traduit par un assèchement

des sols, déjà affaiblis par la sécheresse de l'été 2022. Après les épisodes que nous venons de connaître depuis 2019, nul ne peut encore douter que d'autres étés caniculaires suivront avec leurs bas niveaux de nappes phréatiques, leurs faibles débits de cours d'eau et leurs trop rares précipitations suivies de déluges torrentiels... J'aimerais pouvoir penser que je cède au pessimisme, malheureusement la réalité s'impose. Le ministre de la Transition écologique, Christophe Béchu, a appelé lundi 27 février les préfets à prendre « dès maintenant » des arrêtés de restriction d'eau pour anticiper d'éventuelles situations de crise pendant l'été. Si l'initiative est louable, nous pourrions aussi imaginer que, au lieu de restreindre sans cesse les ressources fiscales dynamiques des collectivités locales, l'État leur laisse les moyens financiers d'entretenir les réseaux de distribution d'eau, afin d'éviter que ceux-ci deviennent des passoires. Fort heureusement, les collectivités en charge de la gestion de la ressource agissent depuis longtemps afin de renforcer les réserves d'eau potable et en sécuriser l'approvisionnement. S'agissant du Grésivaudan et ses secteurs les plus touchés à l'été 2022, des travaux prioritaires ont été inscrits au sein de notre plan pluriannuel d'investissements afin d'agir au plus vite et de renforcer les réseaux fuyards. Nouveaux réservoirs, renouvellement de conduites... nous pouvons nous féliciter du chemin parcouru depuis 2018 lorsque nous avons communautarisé la distribution de la ressource en eau afin de veiller collectivement et solidairement sur cette richesse qui procède du sacré et que nul ne devrait avoir le droit de s'approprier. La protection de ce patrimoine suppose aussi un préalable : que chacun d'entre nous agisse en tous points de la vie quotidienne avec sobriété dans son utilisation de l'eau. De la même manière, si nous investissons 14 millions d'euros pour alimenter en eau nos entreprises et accompagner la souveraineté nationale dans le domaine des microprocesseurs nous sommes en droit d'exiger des industriels un comportement encore plus vertueux vis-à-vis de la ressource. Nous savons qu'ils en ont pleinement conscience comme en témoignent les démarches qu'ils mettent en place et que vous pouvez en partie découvrir dans ce dossier thématique du G L'Info.

HENRI BAILE
PRÉSIDENT DE LA COMMUNAUTÉ
DE COMMUNES LE GRÉSIVAUDAN



LE GRÉSIVAUDAN
COMMUNAUTÉ DE COMMUNES
390 rue Henri Fabre
38926 Crolles cedex
Tél.: 04 76 08 04 57
bienvenue@le-gresivaudan.fr
www.le-gresivaudan.fr



Impression : IAPCA - Imprimeur bénéficiant de la norme 14001, haute performance environnementale.
Tirage 53 020 exemplaires sur papier recyclé 10-31-1858 avec encre à base végétale. ISSN n° 2430-4077.

Le journal intercommunal est distribué 6 fois par an (janvier, mars, mai, juillet, septembre et novembre) dans les boîtes aux lettres des habitants du territoire par un prestataire extérieur (les « stop pub » ne concernent pas les supports des collectivités).

Il est également disponible en dépôt, dans différents commerces du territoire. **Vous ne recevez pas le journal ? Signalez-nous votre adresse postale à communication@le-gresivaudan.fr** G L'Info est également disponible sur www.le-gresivaudan.fr/glinfo

EN BREF

◀ SITES INTERNET

NOUVEAUTÉ ET MUTUALISATION

Fin février, la communauté de communes a mis en ligne son nouveau site Internet qui propose une navigation réarticulée, des contenus de pages réaffectés, un esthétisme actualisé. Autre nouveauté, Le Grésivaudan propose aux communes qui le souhaitent d'en faire autant grâce à une solution technique mutualisée. Une mutualisation du coût à la création

du site mais également de gestion et de maintenance des sites. À partir d'une solution choisie, le squelette du site peut être dupliqué (gabarits, fonctionnalités) tout en l'adaptant aux couleurs et aux contenus de la commune. Les contenus peuvent être aussi partagés facilement directement d'un site à l'autre : agendas, actualités, infos pratiques concernant les équipements communautaires... Les sites sont cependant indépendants les uns des autres. La ville de Pontcharra a saisi cette occasion et son nouveau site devrait être prêt d'ici le printemps et plusieurs autres communes suivront courant 2023.



▲ EXPOSITION

PETITES LUXURES

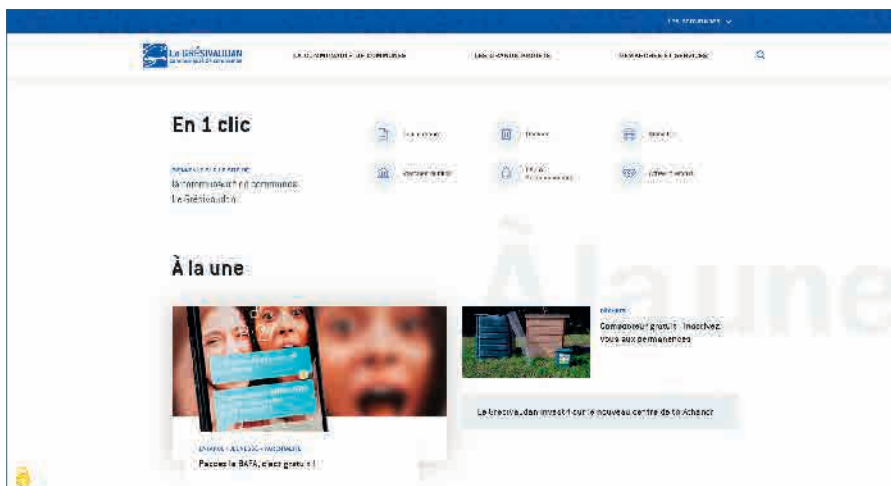
La médiathèque Gilbert Dalet à Crolles accueillait fin février, dans le cadre de l'exposition Lettre aimée, l'artiste Simon Frankart (@petitesluxures). Au programme, séance de dédicace, échanges autour de son univers et illustration en direct de plusieurs lettres aimées. Une rencontre dessinée inédite !



▼ ÉVÉNEMENT

LA RANDO ÉTOILÉE A TENU TOUTES SES PROMESSES

Dans le cadre de la Belle Étoile, course de ski de rando qui s'est tenue du 27 au 29 janvier dans le massif de Belledonne, Le Grésivaudan en partenariat avec le Département de l'Isère, l'Office de Tourisme Belledonne Chartreuse, Alpes Is Here, Dynafit et Ortovox organisait la première édition de la Rando Étoilée. Ouverte à tous, au départ des 7 Laux (Pipay), elle proposait différents itinéraires de ski de rando, en nocturne. Pas de chrono, juste de l'effort et surtout du plaisir ! Près de 300 participants ont répondu présents. Pour l'occasion un marché de producteurs locaux avait été installé et un DJ a enflammé le front de neige ! Rendez-vous l'année prochaine !



TRAVAUX ▶

ÇA AVANCE DU CÔTÉ DU MULTI-ACCUEIL DES ADRETS !

Démarrés en juin dernier, les travaux vont bon train et le multi-accueil devrait accueillir les premiers enfants à l'automne 2023. La capacité passe de 10 à 12 places et ce nouvel équipement vient remplacer les anciens locaux modulaires qui ne permettent plus une prise en charge

optimale des enfants. Il accueillera également un bureau pour l'accueil de loisirs des Adrets. Montant estimatif de l'opération : 960 000 € TTC.



RENDEZ-VOUS



CONSEIL COMMUNAUTAIRE
15/05 - 18h30
à l'Agora Saint-Ismier
et sur la chaîne Youtube
du Grésivaudan

PERMANENCES PRÉSIDENT - 17H > 19H
29/03 Saint-Nazaire-les-Eymes
5/04 Saint-Jean-le-Vieux
Sur inscription :
www.le-gresivaudan.fr/rencontrepresident

**ATELIERS DÉCOUVERTE
DU COMPOSTAGE - 18H30 > 20H**
27/03 et le 24/04 au service déchets
du Grésivaudan au Versoud
Infos sur www.le-gresivaudan.fr/compostage

LA DÉCHETTERIE MOBILE



LA DÉCHETTERIE MOBILE REPREND DU SERVICE

Habitants des communes de montagne éloignées des déchetteries fixes, la déchetterie mobile vient à vous !

Service de proximité mis en place par la communauté de communes la tournée de la déchetterie mobile a redémarré depuis le 15 mars. Réservé aux particuliers et accessible avec la carte d'accès en déchetterie, le service est disponible aux jours de permanence : de 9 h à 12 h et 13 h à 15 h les mercredis et samedis, et de 13 h à 18 h le vendredi.

Vous pouvez bien évidemment vous rendre à une permanence sur la commune dans laquelle la déchetterie mobile fait escale même si vous n'y habitez pas.

À noter : le volume des apports est limité à 2 m³ par usager et par jour.

✔ SONT ACCEPTÉS

Les déchets ménagers toxiques (peinture, huile, batterie, colle...), les cartons pliés et aplatis, le bois (palettes, caquettes, planches, contreplaqué...), les ferrailles (tôles, poutrelles, cadre de vélo...), les encombrants (objets volumineux inférieurs à 2 m, bâches, polystyrène...), les déchets d'équipements électriques et électroniques (informatique, électroménager), les pneus.

✘ SONT REFUSÉS

Les ordures ménagères, les gravats, les déchets verts, les déchets professionnels et agricoles.

Retrouvez toutes les dates sur www.le-gresivaudan.fr/dechetteriemobile

ACTUALITÉ

JARDINER MALIN

Avoir un beau jardin en pleine santé sans se fatiguer, c'est facile ! Le Grésivaudan organise des ateliers gratuits pour en finir avec les allers-retours à la déchetterie et profiter pleinement des ressources que vous offre votre jardin. À vous de jouer !

Différents thèmes seront abordés : choix des plantes, organisation des différents espaces, techniques de tonte et de taille... De nombreux trucs et astuces vous seront proposés pour faire face à toutes les situations : bien pailler pour affronter sereinement la saison sèche et nourrir naturellement le sol ; réduire le volume de taille de vos végétaux grâce à la tondeuse ; accueillir votre meilleur allié la biodiversité... Sujet d'actualité sur le territoire (voir article page suivante) : vous découvrirez aussi les clés d'un compost réussi et comment bien utiliser un broyeur de végétaux. Le temps des ateliers, n'hésitez pas à poser toutes vos questions aux associations partenaires de l'opération qui animent ces temps conviviaux : Brin d'Grelinette et Fraise & Ciboulette. Cerise sur le gâteau : un sac en toile de jute vous sera offert pour stocker votre paillis fait maison !



À VOS AGENDAS

► **LE 25/03 À SAINT-JEAN-LE-VIEUX**
Atelier organisé dans le cadre de l'opération nationale « Tous au compost » (distribution de composteurs, présence de la déchetterie mobile avec broyeur de branches).

- **LE 1/04 À GONCELIN**
- **LE 22/04 LE VERSOUD**
- **LE 13/05 À MONTBONNOT-SAINT-MARTIN**
- **LE 3/06 AU PLATEAU-DES-PETITES-ROCHES**
- **LE 10/06 À SAINT-ISMIER**
- **LE 17/06 À LAVAL-EN-BELLEDONNE**

Informations sur www.le-gresivaudan.fr/compostage



À VOS COMPOSTEURS !

Dès cette année, les collectivités en charge de la gestion des déchets doivent proposer à leurs habitants, vivant en maison ou en appartement, une solution de tri à la source des biodéchets.

Pour Le Grésivaudan*, ça va composter et la distribution des composteurs a commencé !

Pour vous accompagner dans le compostage au quotidien, la collectivité vous offre un composteur.

COMMENT ÇA MARCHE ?

- ▶ Vous avez une carte de déchetterie mais pas encore de compte personnel associé et vous avez donné une adresse mail valide au moment de la création de votre carte ? Le service Déchets vous a adressé un mail dans lequel se trouve votre référence usager. C'est cette référence qui va vous permettre de créer votre espace personnel et donc de vous inscrire à une permanence de distribution.
- ▶ Vous n'avez pas de carte de déchetterie ? Demandez-la en ligne sur www.le-gresivaudan.fr ou directement à l'accueil du service Déchets.

Dans tous les cas, le service reste à votre disposition ; pour toutes questions : dechetsmenagers@le-gresivaudan.fr ou 04 76 08 03 03.

Pour celles et ceux qui n'ont pas de jardin ou résident en habitat collectif, Le Grésivaudan accompagne la mise en place de sites de compostage collectif sur des lieux publics ou privés. N'hésitez pas à contacter le service Déchets par mail : soscompostage@le-gresivaudan.fr

BON À SAVOIR

Déchets alimentaires et déchets naturels biodégradables constituent les biodéchets. Composés à 90 % d'eau, ils sont aujourd'hui trop souvent déposés dans la poubelle grise (ordures ménagères) alors qu'ils sont valorisables.

Trier les biodéchets, c'est réduire le volume de nos poubelles, la quantité de déchets à traiter, optimiser les tournées des camions de collecte et diminuer nos émissions de CO₂ (estimées à 2 000 t/an).

Les biodéchets mélangés aux ordures ménagères représentent près de 4 600 tonnes** directement incinérées sans valorisation possible alors qu'ils sont réutilisables sous forme de compost dans nos jardins !

* Communes dont les déchets sont gérés en direct par la communauté de communes. Pour connaître le choix du mode de gestion des biodéchets sur les communes gérées par le SIBRECSA, rendez-vous sur www.sibreca.fr

** 3 840 tonnes provenant des particuliers et 760 tonnes des professionnels (chiffres automne 2020).

PLIE* 2022-2027 C'EST PARTI !

Le 6 janvier dernier sous l'égide du Préfet de l'Isère, Le Grésivaudan a signé le protocole d'accord du PLIE 2022-2027 aux côtés de Grenoble-Alpes Métropole, le Pays Voironnais, Saint-Marcellin Vercors Communauté, Cœur de Chartreuse, le Département de l'Isère et Pôle Emploi.



Créé en 2021 sur la Métropole de Grenoble pour accompagner les personnes les plus précaires de plus de 26 ans vers l'emploi (les jeunes de 18 à 25 ans étant accompagnés par les Missions Locales), le PLIE s'est étendu en 2017 aux territoires voisins. Chaque année, sur la grande région grenobloise, environ 4 000 personnes sont accompagnées par l'un des 47 conseillers du PLIE. Un accompagnement d'une durée moyenne de 18 mois qui aboutit pour plus de la moitié des personnes concernées, à une formation qualifiante ou un emploi grâce à une collaboration active avec 1 200 entreprises et organismes de formation.

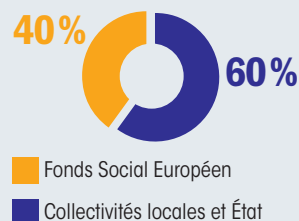
Le PLIE assure également une mission d'animation territoriale en concertation avec l'État, Pôle Emploi, le Département de l'Isère et le service Développement économique du Grésivaudan. Ce partenariat assure une réelle plus-value porteuse d'emplois et de développement économique pour le territoire.

Le PLIE en chiffres

**SUR LE GRÉSIVAUDAN
DE 2017 À 2022**

**690 PERSONNES
SUIVIES** par 3 chargés
d'accompagnement
et un chargé de mission clauses
emploi et relations entreprises.

FINANCEMENT DU PLIE



AU TOTAL

4,5 M€/AN
dont 400 000 €
pour Le Grésivaudan

* Plan Local pour l'Insertion et l'Emploi.

TRAVAUX

LA RÉNOVATION ÉNERGÉTIQUE DES BÂTIMENTS EST EN MARCHÉ !

**Le Grésivaudan s'est doté d'un schéma directeur de rénovation énergétique.
L'objectif : établir un diagnostic énergétique pour l'ensemble des équipements intercommunaux
afin de cibler les investissements sur les bâtiments les plus énergivores.**

En ligne de mire: la pépinière et les ateliers d'entreprise Eurékalp à Saint-Vincent-de-Mercuze, le gymnase Pierre Aiguille au Touvet, le gymnase Frison Roche à Villard-Bonnot, la direction des déchets au Versoud, le Centre Technique à Saint-Vincent-de-Mercuze, l'espace Aragon à Villard-Bonnot, le gymnase Simone de Beauvoir à Crolles, le boudodrome et la pépinière à Villard-Bonnot, les piscines à Crolles et Pontcharra, le siège de la communauté de communes à Crolles et l'EHPAD Belle Vallée à Frogès. Pour ce dernier, Le Grésivaudan a lancé une étude de faisabilité en géothermie. Des forages tests ont été effectués (photo ci-contre) et les résultats sont encourageants: la puissance disponible s'avérerait en effet satisfaisante et suffisante pour chauffer le bâtiment. Une bonne nouvelle pour la collectivité qui, dans le cadre de son Plan Climat Air Énergie Territorial, s'est fixé pour objectif de devenir un territoire à « Énergie positive » à l'horizon 2050.



ENVIRONNEMENT

FAIRE DE LA TRANSITION ÉCOLOGIQUE LA COLONNE VERTÉBRALE DES POLITIQUES INTERCOMMUNALES

C'est bien l'objet du Plan Climat Air Énergie Territorial (PCAET), sur lequel travaille Le Grésivaudan et dont les orientations et les axes d'action ont été adoptés lors du conseil communautaire de janvier.

Document majeur qui permet d'intégrer et d'assembler les politiques publiques au regard des enjeux de transition écologique, c'est également un outil de gouvernance pour la mise en œuvre des objectifs de transition écologique, conjointement et en complémentarité de l'ensemble des démarches de planification déjà engagées par la collectivité (Programme Local de l'Habitat, Plan de Déplacement de Mobilité, Plan Alimentaire Territorial...) et dans lesquelles le volet transition était déjà intégré. L'élaboration de ce PCAET est passée par un état des lieux et une phase de diagnostic qui se sont déroulés entre février 2021 et juin 2022.

Ce diagnostic a permis de faire apparaître des enjeux dont découlent des priorités d'actions pour que communes et intercommunalité relèvent le défi de la transition, tout en dépassant les frontières administratives et en associant les acteurs économiques et locaux.

Ces orientations se déclinent en **9 axes stratégiques** pour le territoire qui visent à diffuser ces engagements au sein de l'ensemble des politiques publiques et des compétences que Le Grésivaudan exerce. Le futur PCAET sera aussi intégré au Projet de Territoire lors de son prochain amendement. Il contribuera et renforcera ainsi l'action politique de l'intercommunalité en faveur de l'environnement et guidera les vice-présidences et les actions des services de la communauté de communes.

LA COMMUNAUTÉ DE COMMUNES S'EST DONNÉ 3 ORIENTATIONS

- | | | | | | |
|----------|--|----------|---|----------|---|
| 1 | DEVENIR UN TERRITOIRE À « ÉNERGIE POSITIVE » À HORIZON 2050 | 2 | S'ENGAGER VERS UNE « NEUTRALITÉ EN CARBONE » | 3 | DEVENIR UN TERRITOIRE EXEMPLAIRE, qui soit un espace d'INNOVATION et de DIALOGUE |
|----------|--|----------|---|----------|---|

- | | | |
|---|------------------------------|--|
| <p>① Rénover massivement les bâtiments et encourager la sobriété</p> <p>② Amplifier/diversifier la production énergétique renouvelable</p> <p>③ Accompagner les acteurs économiques dans leur transition écologique</p> | <h2>9 AXES STRATÉGIQUES</h2> | <p>④ Renforcer la résilience des activités de montagne, agricoles et forestières</p> <p>⑤ Décarboner la mobilité</p> <p>⑥ Réduire, recycler et valoriser les déchets</p> <p>⑦ Pérenniser la ressource en eau et promouvoir la sobriété</p> <p>⑧ Encourager les pratiques exemplaires des communes et de l'intercommunalité</p> <p>⑨ Se mobiliser et coopérer pour préserver une haute qualité de vie</p> |
|---|------------------------------|--|

DÉVELOPPEMENT DURABLE

TENERRDIS ACTEUR DE LA TRANSITION ÉNERGÉTIQUE



Pôle de compétitivité de la transition énergétique et catalyseur de l'innovation en Auvergne-Rhône-Alpes, Tenerrdis œuvre au quotidien pour la croissance d'activités durables et la création d'emplois pérennes dans les filières des nouvelles technologies de l'énergie. Retour sur les rencontres du réseau organisées à Saint-Ismier le 26 janvier.

Ces rencontres ont pour objectifs d'animer, fédérer, accompagner, échanger et faire travailler ensemble les 270 entreprises adhérentes, en mobilisant l'ensemble des ressources industrielles, institutionnelles, académiques et scientifiques de l'écosystème régional.

Lors de la journée du 26 janvier, 10 nouvelles entreprises ont fait leur entrée dans le réseau. L'entreprise SOITEC, venue en voisine est revenue sur son histoire et sur l'importance majeure de la prise en compte de la transition énergétique dans l'ensemble de ses process. Jean-François Clappaz, vice-président du Grésivaudan en charge de l'économie et du développement industriel a ouvert la séance, et en a profité pour rappeler le soutien de la collectivité aux entreprises adhérentes du pôle, labellisées dans le cadre des appels à projets européens.



BIENVENUE LA COMPAGNIE DU RIZ

À sa création en 2003, la Compagnie du riz s'est spécialisée dans l'importation et la distribution de riz bio. Depuis, le riz est toujours bien présent dans le savoir-faire de la société mais elle propose désormais tout ce qui fait la renommée de la street food asiatique et a récemment implanté son siège au Versoud.

Si le riz n'est pas encore « made in Grésivaudan », pour le reste, la volonté d'internaliser la préparation des commandes et le stockage puis de relocaliser la production de produits asiatiques qui ont le vent en poupe, sur le sol français, a été une réelle motivation pour Magali Bryla, fondatrice et gérante de la Compagnie du riz. Pour cela, il fallait de l'espace. D'abord installée à Grenoble, la Compagnie s'est vite retrouvée à l'étroit avec des sites de stockage démultipliés.

Alors, Magali s'est lancée dans un projet de construction. Pour le terrain, ses yeux se sont tournés vers les zones d'activités du Grésivaudan et la communauté de communes l'a accompagnée dans sa recherche. Depuis janvier, c'est sur la zone de la Grande Île au Versoud que la société et ses 25 salariés actuels se sont installés. Elle dispose désormais d'un bâtiment de 4 300 m² qui accueille les ateliers de production, les bureaux, l'entrepôt de stockage, un atelier de conditionnement pour les sauces soja et le vinaigre de riz. Un atelier de fabrication de nouilles de riz asiatiques est en cours d'installation. L'équipement est en passe d'être finalisé en Italie et devrait être opérationnel sur le site du Versoud au mois d'avril. Avec cette nouvelle production, la Compagnie du riz va devenir la seule entreprise à fabriquer ce type de produit en Europe.

L'ÉCO-RESPONSABILITÉ POUR ADN

Pour Magali Bryla et son équipe, le développement durable, la préservation de l'environnement, l'éthique sont des gouvernails qui guident leurs actions au quotidien, aussi bien dans le choix des matières premières (l'entreprise soutient aujourd'hui 2569 micro-fermes asiatiques qui cultivent durablement la terre en préservant la biodiversité) et leur mode de production, que dans leurs processus de fabrication et de transformation. Pour exemple, l'eau qui sera utilisée pour rincer le riz nécessaire à la fabrication des nouilles sera recyclée. Le bâtiment de la Compagnie lui aussi n'échappe pas à ces principes : ventilation double flux, chaudière à bois déchiqueté, panneaux photovoltaïques, isolation des bureaux avec de la paille de riz... visant ainsi 50% d'autosuffisance en énergie.



FORÊTS

FAIRE DÉCOUVRIR LA FORÊT AUX ENFANTS DU TERRITOIRE

Dans le cadre de sa politique forestière, en partenariat avec l'association « Sylv'ACCTES des forêts pour demain » et l'Office National des Forêts, Le Grésivaudan a proposé aux écoles du territoire une animation pédagogique en forêt, à destination des élèves de CM2 sur l'année scolaire 2022/2023.

Pour les enseignants poursuivant cette démarche, il s'agit d'un projet pédagogique s'inscrivant pleinement dans le cadre scolaire : 22 enseignants se sont engagés représentant 525 élèves sur 14 communes du Grésivaudan et tous les élèves de CM2 du territoire ont été destinataires d'un livret pédagogique.



Une belle occasion de découvrir cet écosystème qui fait partie intégrante de notre territoire et de sensibiliser les enfants pour sa protection. Parce que ce sont les principaux intéressés qui en parlent le mieux, Mario, Clément, Maxence et Agathe, de l'école du Cheylas nous font part de leurs expériences :

« Nous avons fait une sortie à Saint-Hilaire-du-Touvet avec un guide de l'ONF qui nous a expliqué comment les arbres respirent et se nourrissent, comment la sève brute se transforme en sève élaborée... Lors de cette sortie

nous avons parlé de la photosynthèse, de la chlorophylle, des sels minéraux, du système racinaire, de l'écosystème forestier, des feuilles imparipennées ou décussées, du houppier, des bourgeons... Nous avons également travaillé en classe sur la vie des arbres, comment reconnaître leur âge et leurs conditions de vie. Nous avons réalisé un herbier avec des feuilles d'arbres et utilisé notre clé de détermination pour identifier les arbres. En littérature, nous avons également étudié un livre "L'arbre qui chante" de Bernard Clavel. En mars, nous irons visiter l'entreprise Bois du Dauphiné au Cheylas. »

SYLV'ACCTES EN BREF

Sylv'ACCTES permet de construire les forêts de demain en finançant des actions forestières vertueuses qui ont systématiquement un impact positif sur le climat, la biodiversité et les paysages. Pour cela, l'association peut compter sur le soutien des collectivités mais aussi d'entreprises mécènes, qui souhaitent agir concrètement et localement sur leur environnement. Dans l'objectif de renforcer les liens existants mais aussi de sensibiliser de nouvelles entreprises du territoire aux actions menées en forêt, Sylv'ACCTES organise le 13 mai, une course d'orientation sur le thème de la forêt aux 7 Laux.



VOTRE *actu* *en images*

♥ RENÉ RASTELLI

🕒 12 février 2023 - Ça circule sur la digue




CET ESPACE C'EST LE VÔTRE !

Vos photos font l'actu du territoire ; n'hésitez pas à nous les faire parvenir. Merci à nos contributeurs !

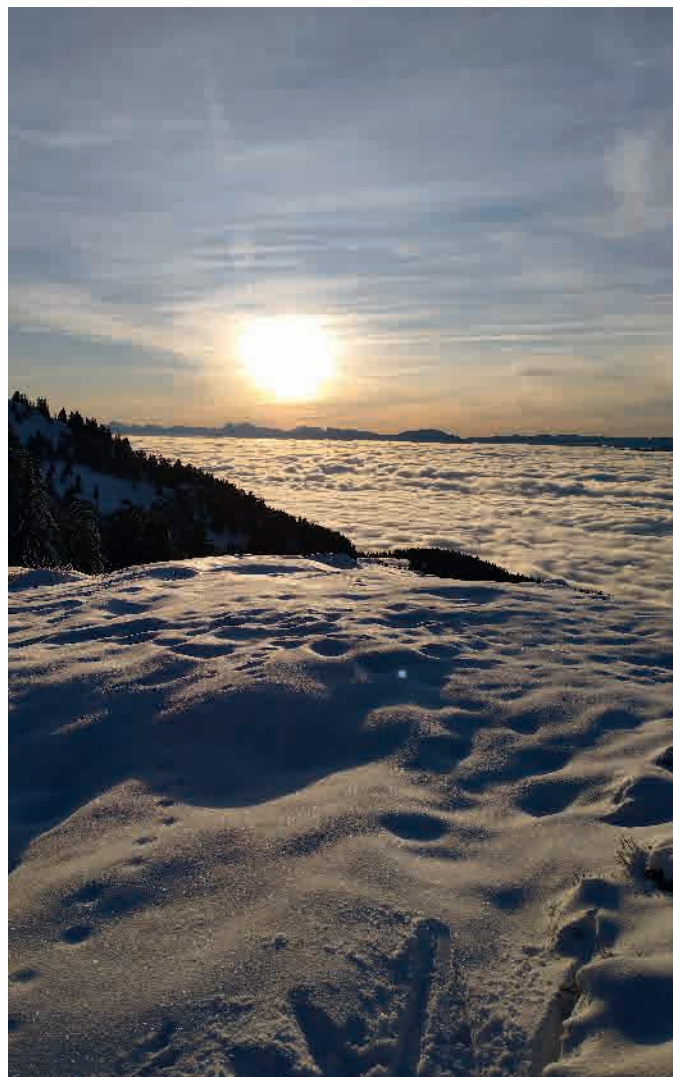
 communication@le-gresivaudan.fr

 [Instagram@legresivaudan](https://www.instagram.com/legresivaudan)

Règlement sur  www.le-gresivaudan.fr/ginfo

♥ THIERRY FERMOND

🕒 6 février 2023 - Le Grésivaudan entre mer et nuages



♥ FRANÇOISE LEDRU


🕒 25 janvier 2023 - Le Plateau-des-Petites-Roches
(Saint-Pancrasse) bien emmitoufflé



Instagram

#MONGRÉSIVAUDAN!

RÉSULTAT
DU CONCOURS

Nos followers ont du talent, car ils sont nombreux à nous régaler avec leurs photos en tout genre postées sur Instagram. Nous leur avons donné la possibilité de voir leur œuvre en pleine page du G L'Info. Et voici la photo qui a recueilli le plus de !

Bravo à @carome38
pour son coucher de soleil depuis Chamrousse.

UN BIEN INAPPROPRIABLE, UN PATRIMOINE COMMUN & UNE RESSOURCE À PARTAGER



Depuis le 1^{er} janvier 2018, Le Grésivaudan est en charge de la gestion de l'eau potable et de l'assainissement des eaux usées qui jusque-là étaient assurés par les communes ou syndicats intercommunaux. Pour la communauté de communes les enjeux sont multiples : préserver et partager cette ressource essentielle, garantir un service homogène à tous les usagers et harmoniser les tarifs sur l'ensemble du territoire pour plus d'équité.

Bien sûr, tout cela ne se fait pas en un jour. Un état des lieux des réseaux a été nécessaire et a soulevé plusieurs situations préoccupantes : le traitement de l'eau potable ou des eaux usées n'étant pas systématiquement assuré, des eaux usées repartaient directement dans le milieu naturel. D'importants travaux de remise aux normes réglementaires et obligatoires se sont donc imposés. Un schéma directeur de l'eau et de l'assainissement a été voté en 2019, il a permis de dégager un plan d'investissements permettant l'amélioration et l'optimisation des systèmes d'eau potable et d'assainissement, en intégrant les enjeux de sécurité sanitaire, de continuité du service aux abonnés et d'amélioration du patrimoine.

AVIS FAVORABLE POUR LE PROJET D'ASSAINISSEMENT DU GRÉSIVAUDAN

En 2020, Le Grésivaudan a mené une enquête publique de zonage d'assainissement afin de définir et d'établir pour l'ensemble des zones bâties ou à bâtir, le mode d'assainissement que chacune a vocation à recevoir. Après 1 mois d'enquête, 31 remarques écrites de la part des usagers, 4 permanences tenues par la commissaire enquêtrice, les résultats sont tombés : avis favorable sur le projet d'assainissement du Grésivaudan, assorti de deux réserves. Celles-ci concernent la station d'épuration du Sonnant à Saint-Martin-d'Uriage et la nécessaire mise aux normes des 2130 installations d'assainissement non collectif présentes sur le territoire. À noter, si ce chiffre peut paraître élevé, **les non-conformités ne concernent que très partiellement les points majeurs que sont la sécurité environnementale ou sanitaire.**

**DEPUIS LA PRISE DE COMPÉTENCE
EAU ET ASSAINISSEMENT,
100 % DES CHANTIERS D'ASSAINISSEMENT
DE LA COLLECTIVITÉ CONCERNENT
DES REMISES EN CONFORMITÉ,
SOIT UN MONTANT TOTAL D'INVESTISSEMENT
DE PLUS DE 12 M€
DE 2018 À 2021.**

QUELQUES EXEMPLES DE RÉALISATIONS

À MONTBONNOT-SAINT-MARTIN

Un circuit d'acheminement des eaux usées a été créé depuis le poste des Plantées jusqu'à l'usine de dépollution de Montbonnot-Saint-Martin, en passant par le poste de refoulement de Secrétan. Ces aménagements vont permettre d'absorber les projets d'urbanisation à l'horizon 2035, tout en préservant le milieu naturel et la qualité de nos rivières.

Montant de l'opération : 2 461 863 € HT.

Sur cette réalisation Le Grésivaudan a bénéficié d'une subvention de plus d'1 M€ de l'Agence de l'Eau Rhône Méditerranée Corse.

DANS LE CADRE DE

la remise
aux normes
des réseaux



À BIVIERS sur le chemin des Barraux, les conduites d'eau potable et d'eaux pluviales ont été remplacées ainsi qu'un court réseau alimentant une fontaine depuis une source, et des équipements liés à la défense extérieure contre l'incendie. Ont suivi des travaux de rénovation du collecteur d'assainissement par une technique dite « sans tranchée ».

Pour la commune, il s'agit d'un projet global de réaménagement comprenant également la rénovation de réseaux secs. Montant de l'opération : 228 000 € HT.

À SAINT-MURY-MONTEYMOND

sur le secteur du Puits (en assainissement non collectif), un réseau de collecte des eaux usées strictes a été réalisé et raccordé à la récente station d'épuration qui nécessitait une augmentation de sa charge entrante pour être pleinement fonctionnelle. Le réseau d'eau potable a également été rénové. Cette opération a été menée en coordination avec TE38.

Montant de l'opération : 220 000 € HT.

À THEYS LIEU-DIT PONTCHARRIN

Pour supprimer un rejet direct d'eaux usées en milieu naturel identifié dans le cadre de l'enquête publique sur le zonage d'assainissement collectif sur le territoire, le service des eaux a engagé les études et négociations foncières nécessaires afin de lancer les travaux. Au menu : mise en place d'un réseau gravitaire d'eaux usées séparatif de 200 mètres linéaires, création d'un poste de refoulement avec un réseau de 180 mètres linéaires. Les travaux ont débuté en septembre dernier et viennent de se terminer. Montant de l'opération : 175 500 € HT.

AU TOUVET ET À PONTCHARRA

les deux systèmes de collecte sont sous le coup d'un précontentieux européen qui pèse sur la communauté de communes. Les travaux engagés sur le réseau d'assainissement ont permis de retrouver la conformité et la levée du précontentieux est en bonne voie. Au Touvet, 8 phases de chantier ont été nécessaires. Montant total des travaux : 649 000 €. À Pontcharra, si le nombre d'opérations est le même qu'au Touvet, la situation a nécessité un investissement plus important : 2 321 350 €.

À BARRAUX secteur du bourg, la communauté de communes, en coordination avec la commune et TE38* ont travaillé sur la mise en séparatif des réseaux d'assainissement, la suppression des déversoirs d'orage, le renouvellement du réseau d'eau potable et sur la défense extérieure contre l'incendie dont la commune a la charge. Montant de l'opération : 1 000 000 € HT.

Une nouvelle station d'épuration

La station d'épuration du Sonnant est définitivement condamnée à disparaître. Par une délibération du 25 janvier 2021, Le Grésivaudan a acté la collaboration avec Grenoble-Alpes Métropole afin d'organiser le raccordement des eaux usées du bassin-versant du Sonnant au réseau de la Métropole de Grenoble. Ce chantier d'ampleur est un passage obligé pour aboutir à un système d'assainissement de qualité. Il permettra également au torrent du Sonnant de redevenir un véritable torrent de montagne. Montant des travaux : 4,1 M€

*TE38: Territoire d'Énergie Isère

RENFORCER LES RÉSERVES D'EAU POTABLE ET SÉCURISER L'APPROVISIONNEMENT

Nouveaux réservoirs, renouvellement de conduites ; Le Grésivaudan œuvre pour la sécurisation de l'approvisionnement en eau potable. Si un gros travail de traque de fuites sur les réseaux a été amorcé dès 2020, la sécheresse de 2022 a conduit à accentuer la démarche et à établir un programme de priorités. Ces priorités ont été inscrites dans le Plan Pluriannuel d'Investissements eau et assainissement, voté en 2022.

SÉCHERESSE - ÇA A CHAUFFÉ L'ÉTÉ DERNIER

L'été 2022 restera dans les annales comme l'un des plus chauds depuis 1947*. Le Département de l'Isère est rapidement passé en alerte de niveau 4, dont découlent de nombreuses restrictions pour tous. Si le thermomètre a atteint des sommets, on ne peut pas en dire autant des réserves d'eau potable.

Pour l'ensemble du Grésivaudan, le taux de rendement moyen des réseaux d'eau potable** se situe aux alentours des **85%, un pourcentage supérieur à l'objectif de 71% fixé par le Grenelle de l'environnement** et en progression constante sur le territoire. On constate cependant des disparités territoriales et la situation s'avère encore tendue pour certaines communes : Crêts en Belledonne, Sainte-Marie-du-Mont, le Plateau-des-Petites-Roches, le Haut-Bréda, Saint-Maximin... Pour la communauté de communes, l'objectif est donc d'accentuer la traque des fuites et d'étudier les possibles nouveaux raccordements par secteur, afin de sécuriser l'alimentation en eau potable pour tout le territoire. Si l'eau a continué de couler dans les foyers, les mots d'ordre demeurent sobriété et vigilance. Sur 2022, 93 fuites sur conduites ont été traitées et 113 fuites sur branchements. En parallèle, des travaux de sécurisation de l'approvisionnement en eau ont rapidement été lancés suite à cet été particulièrement sec : opération de maillage entre les réseaux de Saint-Maximin et de Pontcharra, étude d'optimisation sur le réseau de Sainte-Marie-du-Mont...

*Source Météo France.

**Rapport entre le volume d'eau consommé par les usagers (particuliers, industriels), le service public (pour la gestion du dispositif d'eau potable) et le volume d'eau potable introduit dans le réseau de distribution. Plus le rendement est élevé (à consommation constante), moins les pertes par fuites sont importantes. De fait, les prélèvements sur la ressource en eau en sont d'autant diminués.



Outre la nécessité de mettre en conformité les réseaux d'assainissement, le Schéma Directeur Eau et Assainissement a permis de flécher plusieurs chantiers sur les captages d'eau potable. Cela passe par la mise en œuvre de Déclarations d'Utilité Publique. 4 procédures impactant 8 captages, initiées par les communes concernées ont été finalisées : sur la source La Guettaz (Haut-Bréda), sur la source Le Poirier (Plateau-des-Petites-Roches), sur la source Grand Journal (Saint-Jean-le-Vieux), sur les sources Rocher blanc et Boulac (Chamrousse). Toujours dans l'objectif de garantir la qualité de l'eau potable, des traitements UV ont été mis en place à Laval (hameau Prabert) et à Theys (hameau Le Villaret).

POUR UNE EAU SÛRE

L'eau du robinet est en France l'un des aliments les plus contrôlés. Elle fait l'objet d'un suivi sanitaire permanent destiné à en garantir la sécurité sanitaire. Le contrôle sanitaire, mis en œuvre par l'Agence Régionale de Santé, permet de suivre la qualité de l'eau, des captages, jusqu'au robinet du consommateur, et de vérifier que celle-ci répond aux exigences de qualité définies par le Code de la Santé publique. Ce suivi est complété par un autocontrôle exercé par le Service des Eaux du Grésivaudan (contrôle régulier des installations, analyses complémentaires, mise en œuvre de mesures correctives en cas de détection de non-conformité : traitement au chlore ou par UV). Les données sur la qualité de l'eau du robinet sont publiques, vous pouvez retrouver toutes les informations concernant l'eau sur votre commune sur www.le-gresivaudan.fr/eau

RENOUVELLEMENT DES CONDUITES D'EAU POTABLE

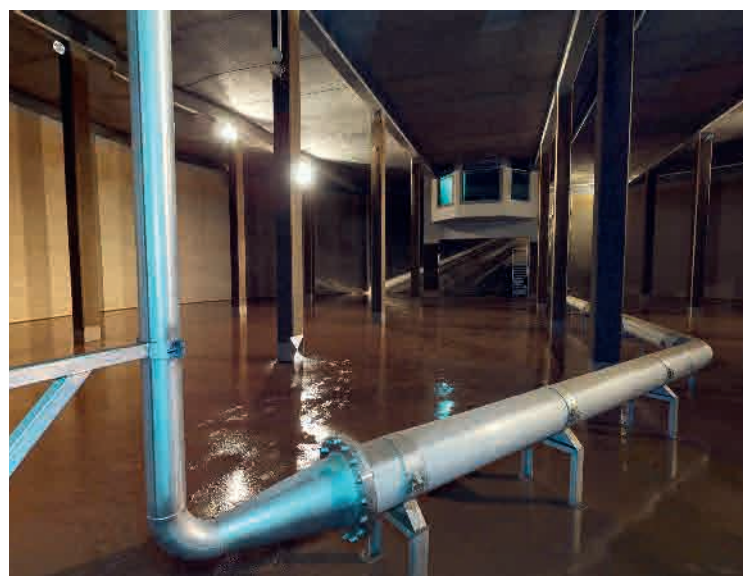
La ressource en eau est précieuse
et il s'agit de traquer les fuites
sur le réseau d'eau potable.

À ALLEVARD - HAMEAU LE GUILLET
Suite à de nombreuses interventions de réparation de fuites par l'entreprise Véolia ces dernières années, le Service des Eaux a engagé des travaux de renouvellement de la conduite de distribution d'eau potable au hameau Le Guillet à Allevard soit 630 mètres de linéaire.

Montant de l'opération :
139 000 € HT.

À THEYS

Depuis 5 ans, de nombreuses interventions de réparation de fuites sur la commune de Theys ont été effectuées. D'importants travaux de rénovation de conduite ont été programmés et mis en œuvre par la collectivité depuis fin 2021. Ce sont près de 2,6 km de conduite d'eau potable qui ont été remplacés sur la commune pour un montant de 895 000 € HT.



NOUVELLES CUVES : SÉCURISER L'ALIMENTATION EN EAU POTABLE

À BIVIERS

Une 2^e cuve pour le réservoir d'eau du Châtelard : 6 000 m³ pour sécuriser la principale source d'alimentation en eau potable des communes de Saint-Nazaire-les-Eymes, Saint-Ismier, Biviers, Bernin et Montbonnot.

Coût global de l'opération : 3 850 000 € HT.

À BERNIN

Une 3^e cuve de 450 m³ afin de sécuriser l'alimentation en eau potable de la commune de Bernin qui connaît une forte urbanisation et des besoins domestiques en eau en constante progression. La nouvelle cuve facilite également les opérations de maintenance et de nettoyage annuel du réservoir.

Coût de l'opération : 363 000 € HT.



PONT DE BRIGNOUD RÉPONDRE AUX IMPRÉVUS !

Depuis l'incendie, la problématique de la circulation était légitimement dans tous les esprits. Mais l'incendie a aussi endommagé le réseau d'assainissement : sous le coup de la chaleur les joints ont perdu leur étanchéité et engendré 6 fuites dont 4 jugées importantes. Si les travaux du Département permettent aux véhicules de traverser de part et d'autre de l'Isère, dessous, ce sont aussi des conduites d'eaux usées qui sont à nouveau opérationnelles grâce à la mobilisation des services de la communauté de communes. En effet, les eaux usées de Crolles transitent sous le pont de Brignoud via deux conduites qui les renvoient vers le réseau de Villard-Bonnot pour être ensuite traitées sur la Métropole Grenobloise.

FIXER UN CAP POUR UNE **GESTION DE L'EAU** **SOBRE, VERTUEUSE** **ET SOLIDAIRE**

L'eau fait partie du patrimoine commun de la nation. Sa protection, sa mise en valeur et le développement de la ressource utilisable, dans le respect des équilibres naturels, sont d'intérêt général.

Si le transfert de compétence eau et assainissement résultait d'une obligation réglementaire, il est également **un vecteur de solidarités intra territoriale, extra territoriale et internationale**. Les enjeux autour de la question du partage et des usages de l'eau sont majeurs et il convient donc d'équilibrer les besoins et les ressources en eau au sein même de notre territoire, tout en préservant les milieux naturels.

L'organisation territoriale actuelle de l'eau et de l'assainissement est encore centrée sur des échelles communales et ce malgré des améliorations depuis le transfert des compétences. Il est nécessaire, aujourd'hui, de prendre un recul suffisant pour s'inscrire dans une réflexion à l'échelle

de l'intercommunalité et à l'échelle de la gestion des compétences du petit cycle de l'eau (parcours que l'eau emprunte du point de captage dans la rivière ou de la nappe d'eau souterraine jusqu'à son rejet dans le milieu naturel. Il comprend le circuit de l'eau potable et celui du traitement des eaux usées); l'objectif étant de tendre vers une logique de gestion d'un système en vue d'une efficacité opérationnelle et financière.

La volonté politique d'établir un prix unique de l'eau et de l'assainissement sur l'ensemble du territoire, coïncide avec le besoin de système de gestion pertinent et interroge sur les modes de gestion. Aussi, une analyse sur les modes de gestion a été réalisée du fait de l'arrivée à échéance au terme de l'exercice 2023 ou 2024 de plusieurs contrats de Délégation de Service Public. Elle pose la question de l'évolution du schéma organisationnel.

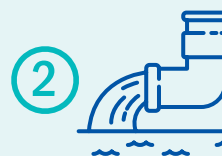
**AU REGARD
DE CES DIFFÉRENTS ÉLÉMENTS,
LES ÉLUS ONT ACTÉ
POUR 2023**

4 ORIENTATIONS



1

Adoption d'un dispositif permettant la tarification unique à chaque fin de Délégation de Service Public.



2

Maintien du système de régie de l'assainissement.



3

Découpage du territoire par secteur d'assainissement.



4

Des changements à venir dans la gestion de l'eau potable pour les communes de Crolles/Bernin, Le Touvet, Saint-Ismier, Le Cheylas et Tencin.

EAU ET DÉVELOPPEMENT INDUSTRIEL

INVESTIR POUR ACCOMPAGNER LE DÉVELOPPEMENT ÉCONOMIQUE DES LEADERS INDUSTRIELS DU TERRITOIRE

UN PEU D'HISTOIRE

Au XIX^e siècle, l'hydraulique industrielle et l'hydroélectricité ont été les moteurs essentiels de l'industrialisation précoce de la vallée (scieries, papeteries, aluminium...). C'est grâce au développement de la papeterie moderne que la vallée du Grésivaudan a vu naître, l'école française de la papeterie, puis l'institut électrotechnique puis l'Université de Grenoble avec un pôle axé sur les sciences et la technique. C'est ainsi, que l'on a pu constater l'émergence des domaines de la science, de l'atome, de la nanotechnologie et des microtechnologies. La vallée devient alors le centre névralgique de la recherche et développement et de nombreux laboratoires, start-up, équipementiers et grands groupes travaillent à développer l'industrie via la recherche et développement.



L'attractivité économique et industrielle du Grésivaudan et plus largement de la Grande Région Grenobloise, établie en partie autour de la quantité et de la qualité de l'eau, se confirme par de nouveaux besoins. Cette demande fait de notre territoire un contributeur important à l'effort national et européen de réindustrialisation et de souveraineté.

Le Grésivaudan peut compter sur la présence sur son sol de Soitec et ST Microelectronics, deux poids lourds des nouvelles technologies dont le savoir-faire participe au rayonnement et à l'attractivité du territoire. Ces deux leaders, parmi les locomotives du dynamisme sur le territoire, sont des pourvoyeurs d'emplois et par conséquent des acteurs du développement local. Le dynamisme industriel est bien une réalité sur le territoire.



Le Président de la République en personne s'est d'ailleurs rendu sur site au printemps dernier, l'occasion d'évoquer «Choose France», un plan d'investissement de 7 Mds€ duquel découlera la création de 4 000 emplois au niveau national. Pour notre territoire, la croissance annoncée et les projets de développement, tant pour ST Microelectronics que pour Soitec sont synonymes d'attractivité et devraient aboutir à la création de près de 1 000 emplois.

Leur approvisionnement est aujourd'hui réalisé par une chaîne d'adduction en eau potable depuis La Romanche, via les captages de Jouchy et Pré Grivel, sur le territoire de Grenoble-Alpes Métropole, pour un volume de l'ordre de 6 millions de m³/an. Dans ce contexte, Grenoble-Alpes Métropole et Le Grésivaudan ont partagé leurs réflexions pour définir, dans un souci commun de développement du territoire, les optimisations et restructurations à réaliser, permettant de répondre aux besoins futurs des industriels. Ces évolutions visent à optimiser l'infrastructure existante

en agissant sur les points singuliers qui en limitent la capacité de transit. Il en ressort, sur le territoire métropolitain, la nécessité de réaliser plusieurs travaux permettant d'accroître l'alimentation en eau à destination de la communauté de communes et ainsi d'atteindre le volume maximum pouvant être fourni depuis les ressources et infrastructures de la Métropole, à savoir 29 000 m³/j, soit 1 200 m³/h maximum. Pour cela, Le Grésivaudan et Grenoble-Alpes Métropole ont signé en 2021 une convention de partenariat établissant les travaux à réaliser pour atteindre cet objectif.

Depuis sur le terrain, les travaux ont bien avancé. Le surpresseur de Domène est opérationnel. Il permet de renforcer l'alimentation en eau potable des habitants des communes de Crolles et de Bernin en raison de l'augmentation des besoins industriels en eau potable. Entre St-Ismier et Crolles, c'est une conduite supplémentaire qui a été installée sur 6 km. Montant total des travaux : 8,5 M€.

**CHOOSE FRANCE,
C'EST 7 Mds €
D'INVESTISSEMENT
AU NATIONAL
ET LA CRÉATION
DE PRÈS DE 1 000
EMPLOIS SUR NOTRE
TERRITOIRE**



ST MICROELECTRONICS

RELEVER LES DÉFIS DU CLIMAT : LE RÔLE DES SEMICONDUCTEURS

Mobilité électrique, ville intelligente, santé et objets connectés, sécurité... toutes ces mutations pour un monde plus durable sont rendues possibles par ces composants invisibles mais essentiels que sont les semi-conducteurs, plus connus sous le nom de « puces ».

La crise sanitaire, la compétition internationale et la digitalisation ont mis en lumière le caractère stratégique de l'industrie de la microélectronique et son rôle clé face aux enjeux de souveraineté et de décarbonation.

Le Groupe STMicroelectronics est engagé depuis plus de 25 ans dans une démarche volontaire en matière de Responsabilité Sociale et Environnementale et a pour objectif d'atteindre la neutralité carbone d'ici 2027. La Grande Région Grenobloise, surnommée « la silicon valley à la française » accueille, avec STMicroelectronics, deux fleurons de l'innovation au service du développement durable: le site de Grenoble, spécialisé dans la recherche et développement de produits innovants et

éco-responsables et le site de production de puces à Crolles. Ces 2 sites, qui emploient plus de 7 000 salariés, répondent aux normes de management environnemental et de performance énergétique.

Dans le contexte de changement climatique actuel, relever les défis liés à la gestion durable de l'eau fait partie des engagements de STMicroelectronics. Ainsi, à Crolles, la totalité de l'eau utilisée dans le processus de fabrication est entièrement rendue au milieu naturel soit après traitement soit après évaporation. Le taux de recyclage de l'eau était de 43% en 2022 et l'objectif est d'atteindre les 50% en 2027, par exemple en réutilisant une partie des eaux traitées sur place par des stations de traitement des effluents liquides. D'autres actions ont également été engagées afin de limiter et d'optimiser l'usage de l'eau, avec notamment des investissements dans de nouveaux équipements qui ont déjà permis de réduire la consommation de 41% par plaquette produite entre 2016 et 2022. De nombreux autres programmes sont en cours, dans le cadre d'une démarche d'amélioration continue et dans un dialogue permanent avec les collectivités locales et les pouvoirs publics.

SOITEC

UNE STRATÉGIE TOURNÉE VERS LE DÉVELOPPEMENT DURABLE

Soitec conçoit et fabrique des matériaux semi-conducteurs utilisés dans les composants microélectroniques que l'on retrouve dans tous les appareils électroniques: smartphones, automobiles, objets connectés...

L'entreprise place le développement durable au cœur de sa stratégie et grâce à sa capacité

d'innovation, elle permet aux appareils électroniques de concilier performance technologique et sobriété énergétique.

L'eau est une ressource essentielle et majeure dans les processus de l'industrie microélectronique et Soitec s'attache depuis de nombreuses années à développer une approche raisonnée de modération continue de sa consommation d'eau, qui a été divisée par 1,5 depuis 2021. En parallèle, l'entreprise augmente la part d'eau recyclée dans ses différents process. Afin de réduire la consommation d'eau ultra-pure, les nettoyages des plaques à différentes étapes du procédé de fabrication sont repensés pour en réduire le nombre sans compromettre la qualité des produits. Dans le cadre du recyclage de l'eau, l'analyse des performances des centrales de production



d'eau ultra-pure a mis en lumière des optimisations qui sont aujourd'hui mises en œuvre sur les installations actuelles. Quant aux nouvelles installations, elles en bénéficient depuis l'automne 2022. Enfin, l'analyse des différents rejets aqueux au cours du procédé industriel a permis de montrer qu'il était possible de réutiliser l'eau ultra-pure consommée. Des processus de qualification sont en cours afin de valider les actions de réutilisation et devraient être mis en place en 2023. Au-delà des efforts à poursuivre pour réduire la consommation et augmenter la part d'eau recyclée, Soitec souhaite s'engager dans une démarche de sensibilisation du grand public et développer encore davantage les liens avec l'écosystème local pour une optimisation et la garantie d'un usage équitable de la ressource en eau entre les industriels et la population.

AGRICULTURE

PROTÉGER LA RESSOURCE EN EAU

Les agriculteurs sont eux aussi tributaires de la ressource en eau dans leurs productions. Pour sécuriser les zones de captage, Le Grésivaudan propose un accompagnement des agriculteurs dont les terrains sont situés dans ces zones.



Les objectifs sont ambitieux et la volonté est grande : faire en sorte que les parcelles agricoles situées sur les périmètres de protection des captages d'eau soient converties en agriculture biologique (agriculture biologique ou à haute valeur environnementale pour les périmètres plus éloignés) à l'horizon 2030.

3 captages du territoire ont d'ores et déjà été identifiés comme prioritaires et inscrits en Zone de Sauvegarde pour l'alimentation en eau potable : Lumbin, Le Cheylas et Pontcharra. Pour la collectivité, suite à un état des lieux et des entretiens avec les agriculteurs, il s'agira

d'accompagner ces derniers dans une démarche de progrès dans leurs pratiques agricoles : accompagnement technique individuel, collectif, sur les filières de commercialisation... mais aussi de sensibiliser les propriétaires fonciers dont les terrains se situent à proximité des zones. La démarche a été lancée en octobre 2021 en partenariat avec la Chambre d'Agriculture, la SAFER et l'ADABio. Elle est pilotée en transversalité entre les différents services de la communauté de communes (agriculture, eau) et bénéficie d'un financement Territoire à Énergie Positive (TEPOS).

Quelques chiffres sur les 3 captages



18

agriculteurs



108 HA de parcelles agricoles

dont 17% sont déjà certifiées **BIO OU HVE.**

FAIRE FACE À LA SÉCHERESSE

L'été dernier, il a fait chaud, même en montagne. En alpages, les agriculteurs du territoire ont fait remonter quelques situations d'urgence. Certains ruisseaux et cours d'eau étant à sec, il a parfois été compliqué d'abreuver les bêtes. Si des solutions d'urgence ont pu être mises en œuvre, Le Grésivaudan travaille avec la Chambre d'Agriculture de l'Isère et l'ADABio sur un état des lieux afin d'identifier l'ampleur de la situation et de pouvoir mettre en œuvre les actions nécessaires, car les étés caniculaires ne sont déjà plus des exceptions.

PROPOS



FRANÇOIS BERNIGAUD

Vice-président en charge de l'eau et de l'assainissement

Préserver un commun infiniment précieux

« En ce printemps 2023, nous entrons dans une nouvelle phase de développement du Service de l'Eau et de l'Assainissement. Notre communauté de communes s'était donné un plan de travail (lors du vote de la délibération cadre sur l'eau et l'assainissement) en 2021 qui devait définir les orientations stratégiques du service. Ces orientations ont été présentées lors du conseil du 30 janvier sous le titre « Préserver un commun infiniment précieux ».

Sans eau, pas de vie, pas de nourriture ; l'eau est aussi énergie, surnommée « houille blanche », elle contribue depuis longtemps à la prospérité de notre territoire. Affirmer le caractère infiniment précieux de la ressource implique de bien la connaître dans le moindre de ses usages et donc qu'un effort important de communication soit fait. Le présent dossier dans ce numéro de GL'Info est le premier signe de cet effort de communication qui va se développer dans des formes variées dans les mois et les années à venir. Mais le changement climatique est là, il faut dès maintenant lancer un appel suppliant à la sobriété à tous les acteurs : usagers domestiques, industriels, agriculteurs, opérateurs de tourisme... et penser non seulement à la consommation d'eau mais aussi à la performance de l'assainissement, limiter les quantités traitées et viser un haut niveau de traitement. »



LES ENFANTS FONT LEURS PODCASTS

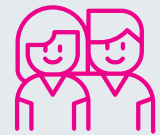
Le Grésivaudan travaille à la mise en place d'un plan local d'éducation artistique et culturelle dans le but de développer un projet culturel de territoire impliquant toutes les communes et l'ensemble des acteurs culturels et éducatifs. Sur 2022, différentes actions expérimentales ont été menées dans ce cadre. Zoom sur une production de podcasts 100 % Grésivaudan.

À la manœuvre: 2 classes de Cours Moyen de l'école des Vignes de Saint-Ismier, accompagnées par le local de l'étape, Radio Grésivaudan. Le thème: « Mon environnement, nos quatre saisons » a été choisi en concertation avec l'équipe éducative de l'école. Ce sont les élèves eux-mêmes qui étaient aux manettes et qui ont réalisé l'ensemble des contenus, fruits de rencontres intergénérationnelles avec les résidents de l'EHPAD du Rozat de Saint-Ismier. Pour cela, ils ont bénéficié d'une formation à l'interview, à l'écoute active et à la prise de sons. Via ce projet, les enfants ont été sensibilisés aux sujets environnementaux, ont pu gagner en confiance en eux et augmenter leur qualité d'écoute de l'autre.

Les podcasts sont à retrouver sur  www.radio-gresivaudan.org

PÉRIODE D'EXPÉRIMENTATION

DE MARS À DÉCEMBRE



5 700 JEUNES

ont participé aux **36 parcours** d'éducation artistique et culturelle

co-construits avec les partenaires socio-éducatifs ; parcours bâtis autour de **5 piliers** : éducation aux médias et à l'information, spectacle vivant, patrimoine, lecture publique, arts visuels.

INITIATIVE



POUR RETROUVER LE GOÛT DE LA LECTURE

Les médiathèques intercommunales s'inscrivent dans la démarche « Facile à lire ». L'objectif: proposer une offre de lecture pour les personnes qui n'ont jamais vraiment maîtrisé l'apprentissage de la lecture, qui ont désappris à lire, ou qui ont du mal avec la langue française.

Le « Facile à lire », ce sont des ouvrages présentés de face, dans un espace identifié. Ce sont des sélections de documents qui proposent un choix de livres dans lesquels il est facile de se plonger. Chacun pourra trouver le livre qui lui convient, du roman à la BD en passant par le documentaire ou la poésie. Les professionnels auprès des publics « apprenants » trouveront également des documents de médiation nécessaires aux apprentissages. En s'inscrivant dans le dispositif « Facile à lire », Le Grésivaudan entend contribuer

à la lutte contre l'illettrisme qui touche encore 7% de la population de notre région. C'est aussi un moyen d'apporter la culture à tous les publics ; un engagement fort ! Pour construire le mobilier dédié à cette opération, les deux médiathèques ont fait le choix de travailler en partenariat avec des ateliers d'insertion de la Grande Région Grenobloise. Pour la médiathèque à Crolles, ce sont les Ateliers Marianne de Pont de Claix qui ont œuvré et pour Pontcharra, c'est « R de récup », local de l'étape qui a réalisé le mobilier.

D'UN BOUT À L'AUTRE

C'est le nom du nouveau festival qui se tiendra dans le Grésivaudan du 10 au 17 mai. D'un bout à l'autre de la vie et du territoire, le spectacle vivant divertit, surprend, interroge, et cultive l'art de la rencontre.

Fusion de « Zéro-6 » et d'« Instants T », le festival intergénérationnel « D'un bout à l'autre » est organisé par l'Espace Paul Jargot à Crolles, Le Coléo à Pontcharra et l'espace Aragon à Villard-Bonnot. Il permet chaque saison aux artistes d'aller à la rencontre du public dans différentes communes et lieux de vie, afin de rompre l'isolement et le rythme des journées dans les EHPAD et lieux de soins et de créer la rencontre entre les générations. Le festival est aussi l'occasion d'actions culturelles en direction des publics autour d'ateliers de pratique et de résidences de création artistique au sein des structures. Ces spectacles ou actions culturelles se déroulent aussi bien dans les structures partenaires (EHPAD, résidence autonomie, multi-accueils, Relais Petite Enfance...) que dans l'espace public et dans les salles de spectacle porteuses du projet. Au total, 15 structures partenaires réparties sur 10 communes du territoire accueilleront des spectacles.

Le programme complet est à retrouver sur

 www.espace-aragon.fr
espacepauljargot.crolles.fr
et www.pontcharra.fr




DU 10 AU 17 MAI 2023
SPECTACLES INTERGÉNÉRATIONNELS
EN GRÉSIVAUDAN

festival
détours de babel
13^e édition • Grenoble / Isère 14 mars au 10 avril 2023
musiques du monde, jazz, musiques nouvelles



www.detaoursdebabel.fr

DÉTOURS DE *Babel*

C'EST PARTI POUR LA 13^e ÉDITION DU FESTIVAL DÉTOURS DE BABEL !

Au programme : musique du monde, jazz et musique nouvelles.

Fidèle à sa tradition, le festival sera cette année encore un temps fort de convivialité partagée, avec des moments uniques de rencontres autour de la musique dans de nombreux lieux notamment à Fort-Barraux le lundi 10 avril pour un brunch musical inédit !

Toutes les infos sur  www.musiques-nomades.fr

PASSE TON BAFA*! AVEC LE GRÉSIVAUDAN, C'EST GRATUIT !



* Brevet d'Aptitude aux Fonctions d'Animateur

Pas de centres de loisirs sans animateurs formés. Face aux grandes difficultés de recrutement sur ces métiers, et pas seulement sur le territoire, Le Grésivaudan prend désormais en charge les coûts de formation au BAFA afin d'attirer de nouvelles recrues.

Afin de susciter des vocations et attirer de jeunes recrues, une campagne de communication résolument tournée vers la jeunesse du territoire s'affiche en abribus, sur les réseaux sociaux... impossible de passer à côté. La preuve en est, les inscriptions à la formation sont en nette hausse.



Le territoire, (communes et communauté de communes) est **À LA RECHERCHE D'UNE**

40 aine
**D'ANIMATEURS
POUR L'ANNÉE
2023.**

Le BAFA c'est la garantie d'un job pour les vacances qui est sympa et gratifiant !

À VOS BASKETS !

C'est reparti pour le Grésivaudan Running Challenge. Au menu : 8 courses d'avril à octobre qui raviront les amateurs de cross et de course à pied.

Le coup d'envoi sera donné avec le cross de Tencin, suivront ensuite Le Champ-près-Frogès, Le Versoud, Pontcharra, Le Plateau-des-Petites-Roches, Crolles, Biviers et La Terrasse; une autre façon de découvrir ou de redécouvrir le territoire. Car le sport est aussi un bon moyen de cohésion d'équipe, Le Grésivaudan propose le défi inter-entreprises : 3 coureurs ou coureuses d'une même entreprise au départ de 4 courses et un trophée décerné à l'issue de la saison, qui sera remis en jeu chaque année. Une belle occasion de créer du lien entre l'événement et les acteurs économiques du territoire.

DES ÉVÉNEMENTS TERRE DE JEUX 2024

Sur chaque course du Grésivaudan Running Challenge, un temps scratch est mis en place et Le Grésivaudan décerne un prix spécial au premier homme et à la première femme passant la borne Terre de Jeux.



Toutes les infos et les dates des courses sur

 www.le-gresivaudan.fr/gresivaudan-running-challenge

OLYMPISME

LE GRÉSIVAUDAN TERRE DE JEUX 2024


Dans le cadre des Jeux Olympiques et Paralympiques de Paris en 2024, Le Grésivaudan est depuis l'année dernière, labellisé Terre de Jeux 2024. De nombreux événements sportifs et ludiques ont ponctué 2022 et cette année promet d'être encore plus sportive!



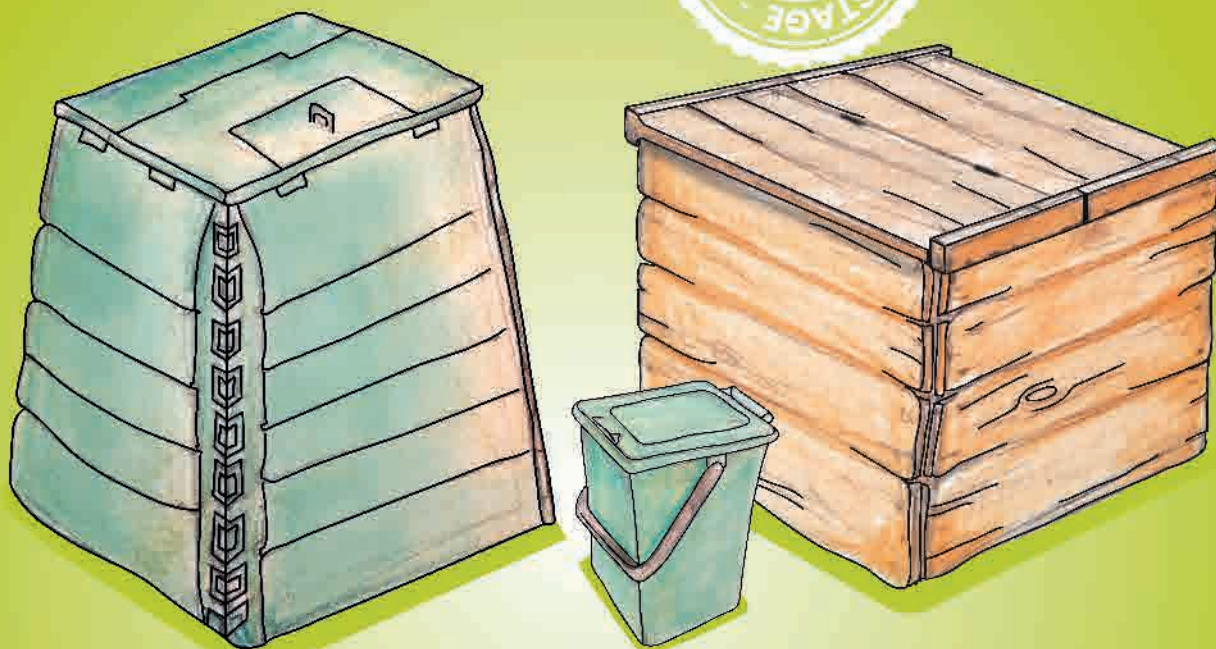
450 C'est le nombre de personnes ayant participé aux festivités Terre de Jeux organisées par Le Grésivaudan en 2022

Badminton, natation, tir à l'arc, judo, basket, sports de sable... le tour d'horizon des disciplines olympiques va ponctuer l'année et faire bouger notre territoire.

Pour la collectivité et l'ensemble des associations partenaires, il s'agit de promouvoir les valeurs de l'olympisme et plus largement les bienfaits du sport via l'organisation d'événements certes sportifs mais surtout ludiques et ouverts au plus grand nombre! Une bonne occasion de partager des moments en famille, de découvrir de nouveaux sports, de faire connaissance avec les associations sportives du Grésivaudan qui sont nombreuses et variées et de redécouvrir les équipements sportifs du territoire, tout aussi nombreux et variés!

Tout le programme est à retrouver sur  www.le-gresivaudan.fr/terredejeux

COMPOSTER ON S'Y MET !



**COMPOSTEUR
GRATUIT**

+ D'INFOS

www.le-gresivaudan.fr/composteur

04 76 08 03 03

Inscrivez-vous sur le site du Grésivaudan
pour obtenir votre composteur

